

# Procedury postępowania w sytuacji prac remontowych

w tym docieplania, prac termomodernizacyjnych  
budynków, w których znajdują się lub mogą znajdować  
siedliska ptaków chronionych

<input type="checkbox"/>	89. St. Pustulka	<input type="radio"/>
<input type="checkbox"/>	90. A. Jerzyk	<input type="radio"/>
<input type="checkbox"/>	91. K. Wróbel	<input type="radio"/>
<input type="checkbox"/>	92. R. Kawka	<input type="radio"/>
<input type="checkbox"/>	93. T. Nowak	<input type="radio"/>
<input type="checkbox"/>	94. D. Pióro	<input type="radio"/>





I. Cel sporządzenia procedur.....	1
II. Podstawowe informacje ogólne o ptakach zasiedlających budynki.....	1
III. Zgłoszenie podjęcia prac remontowo-budowlanych w obiektach, w których mogą znajdować się lub znajdują się siedliska chronionych gatunków ptaków.....	3
IV. Wniosek o wydanie zezwolenia na zniszczenie siedlisk w związku z zamiarem podjęcia prac remontowo-budowlanych w obiektach, w których mogą znajdować się lub znajdują się siedliska chronionych gatunków ptaków.....	5
V. Procedury postępowania przez organ ochrony przyrody wydający decyzję w sprawie możliwości wykonania i terminu przeprowadzenia prac remontowych i budowlanych budynków i innych budowli, w których możliwe jest występowanie lub występują siedliska gatunków znajdujących się pod pełną ochroną prawną.....	6
VI. Zalecenia dla organów administracji wydających zezwolenie na prowadzenie prac remontowych i budowlanych w obiektach, w których możliwe jest występowanie lub występują siedliska gatunków znajdujących się pod pełną ochroną prawną.....	8
VII. Zalecenia dla inwestorów i wykonawców zamierzających wykonywać remont lub inne prace budowlane budynków i innych budowli, w których możliwe jest występowanie lub występują siedliska gatunków znajdujących się pod pełną ochroną prawną.....	9
VIII. Harmonogram przygotowania obiektu do remontu w sytuacji, gdy mogą w nim znajdować się lub znajdują się siedliska chronionych gatunków ptaków.....	10

## I. Cel sporządzenia procedur

Celem opracowania jest sformalizowanie procedur postępowania Regionalnej Dyrekcji Ochrony Środowiska (RDOŚ) w sytuacji podejmowania decyzji o wyrażeniu zgody na ewentualne zniszczenie siedlisk chronionych gatunków ptaków w remontowanych obiektach oraz ewentualnych kompensacjach przyrodniczych z tym związanych. Z uwagi na fakt, iż nierzadko konieczne jest dokumentowanie działań kwalifikowanych jako wykroczenie lub przestępstwo, niezbędne jest całkowite sformalizowanie procesu oceny sytuacji (pracy eksperta) oraz procedury oceny potencjalnych szkód, oceny materiałów dostarczonych przez eksperta oraz wyznaczania kompensacji.

Ze względu na możliwe znaczne zróżnicowanie sytuacji, konieczne jest ustalenie procedur pozwalających w sposób standardowy na rozpoznawanie zaistniałych sytuacji, a także, na wydawanie decyzji w sprawie możliwości podejmowania lub kontynuacji prac remontowych w sposób czytelny i przewidywalny dla inwestora.

## II. Podstawowe informacje ogólne o ptakach zasiedlających budynki



Ptaki zasiedlają tereny zurbanizowane od lat. Wiele gatunków występuje wyłącznie w miastach lub w miastach osiąga największe zagęszczenia lęgowe. Synurbizacja ptaków jest procesem ciągłym i coraz to nowe gatunki osiedlają się w miastach. Część z nich w przyszłości być może utraci naturalne siedliska i ich jedynymi enklawami będą właśnie miasta.

Ze względów praktycznych, ptaki występujące w miastach możemy podzielić na gatunki związane z różnego typu budowlami będącymi wytworem działalności inżynierskiej człowieka oraz z terenami otwartymi i zadrzewionymi w miastach. Najwyraźniej dostrzegane są problemy związane z bytowaniem ptaków w obiektach budowlanych. Z jednej strony ptaki mogą być tam widziane niechętnie, jak gołębie miejskie zanieczyszczające elewacje budynków. Z drugiej jednak strony, gatunki takie jak gołębie sierpówki czy jerzyki mogą cieszyć się dużą sympatią wśród mieszkańców miast. Szczególnie jerzyki znajdują często obrońców w sytuacji, gdy budynki przez nie zasiedlane są poddawane pracom termomodernizacyjnym.



Gatunki ptaków zasiedlające budynki i inne budowle możemy ze względu na miejsce gnieźdzenia podzielić na: (1) gnieźdzące się na strychach, stropodachach, w różnego rodzaju niszach – są to gołąb miejski, pustulka, pójdzka, jerzyk, wróbel domowy, mazurek, kopciuszek, rzadziej puszczyk; (2) na elewacji w niewielkich szczelinach, otworach umieszczają gniazda szpak, kopciuszek, sikora bogatka i sikora modra, czasami sierpówka, grzywacz i muchołówka szara; (3) na elewacji budynku przyczepiają swoje gniazda jaskółki oknówki; (4) na balkonach często usiłują gnieździć się, gołębie miejskie, sierpówki, czasami kosa, a nawet pustulki i kaczki krzyżówki; (5) na dachach budynków naszych nadbałtyckich portów gnieźdzą się od lat mewy srebrzyste; (6) najwięcej gatunków może gnieździć się w żywopłotach – pnączach na elewacjach budynków – najczęściej jest to kos, dzwonek, szczygieł, zięba, kulczyk.

Pośród wyżej wymienionych gatunków gołąb miejski, sierpówka, jerzyk, jaskółka oknówka i wróbel domowy praktycznie nie występują poza terenami zurbanizowanymi. Nieliczne jerzyki gniazdują w dziuplach, wysoko w starych lasach oraz w załomach turni w Tatrach. Także kopciuszek – pierwotnie gatunek otwartych terenów skalnych – zasiedla nawet kamienne pustynie centrów miast. Poza terenami zurbanizowanymi występuje powszechnie w kamieniołomach, na skałach. Jednak większość kopciuszków w Polsce gnieździ się na terenach zurbanizowanych – w miastach i na wsiach.

Pośród gatunków gnieźdzących się w budynkach najwcześniej, bo już w styczniu, do lęgów przystępuje puszczyk. Jednak gnieździ się on rzadko w budynkach i stąd problemy stwarzane przez ten gatunek należy uznać za marginalne. Od końca lutego do października do lęgów przystępują sierpówki, a w końcu marca i na początku kwietnia swoje gniazda zakładają powszechnie sikora bogatka i modra oraz wróbel domowy. Ten ostatni gatunek przystępuje do lęgów jeszcze w sierpniu. Najdłuższy sezon lęgowy ma gołąb miejski, gdyż może on składać jaja w ciągu całego roku.

Oznacza to, że ptaki mogą gnieździć się w budynkach cały rok i dopiero ornitolog jest w stanie ustalić, które z nich zasiedlają dany budynek.

### III. Zgłoszenie podjęcia prac remontowo-budowlanych w obiektach, w których mogą znajdować się lub znajdują się siedliska chronionych gatunków ptaków



Zgłoszenia możliwości zniszczenia siedlisk chronionych gatunków może dokonać osoba fizyczna nie związana z remontowanym obiektem, organizacja pozarządowa oraz inne organizacje i instytucje państwowe w sytuacji, gdy podjęcie remontu lub przebudowy obiektu może doprowadzić do zniszczenia siedlisk ptaków lub zagrozić samym ptakom chronionym.

Zgłoszenie powinno zawierać wszystkie dostępne informacje, tj:

- a) dokładny adres, lokalizację obiektu;
- b) podstawę zgłoszenia, tj. jeden z poniższych powodów lub kilka z nich łącznie:
  - podejrzenie występowania siedlisk chronionych gatunków ptaków;
  - stwierdzenie występowania chronionych gatunków ptaków;
  - stwierdzenie występowania czynnych gniazd chronionych gatunków ptaków;
  - stwierdzenie niszczenia lub zniszczenia siedlisk ptaków chronionych lub zagrożenia samych ptaków chronionych;
  - wskazanie miejsc w obiekcie gdzie znajdują się siedliska lub nawet gniazda ptaków;
  - wskazanie gatunków ptaków, przypuszczalnej liczby gniazd, nisz zajmowanych przez te ptaki;
  - opis zaawansowania prac remontowo-budowlanych i ocenę stopnia zniszczenia siedlisk ptaków (np. szacowana liczba utraconych nisz gniazdowych, zniszczonych lęgów, uśmierconych ptaków dorosłych, itp.);
- c) ewentualną dokumentację niszczenia siedlisk, gniazd i samych ptaków (np. zdjęcia, nagrania video);
- d) wskazanie administratora, właściciela budynku oraz firmy lub osób prowadzących prace remontowo-budowlane tego obiektu.

## Postępowanie RDOŚ

1. Na podstawie przyjętego zgłoszenia RDOŚ podejmuje decyzje o dalszym biegu sprawy.

2. W sytuacji zgłoszenia prowadzenia prac remontowo-budowlanych obiektu, w którym znajdują się lub mogą znajdować się siedliska ptaków chronionych RDOŚ:

a) dokonuje wstępnej wizji lokalnej;

b) jeśli istnieje podejrzenie zasadności zgłoszenia, zawiadamia inwestora o konieczności natychmiastowego wstrzymania prac remontowo-budowlanych obiektu do czasu wykonania ekspertyzy ornitologicznej, powołując się na przepisy ustawy o ochronie przyrody i ochrony zwierząt, wskazane jest wręczenie inwestorowi wyciągu z obowiązujących przepisów, tj. wyciągu z ustawy o ochronie przyrody i ustawy o ochronie zwierząt;

c) w razie gdy inwestor odmawia wstrzymania prac, RDOŚ powiadamia policję o możliwości popełnienia przestępstwa przez inwestora w związku ze złamaniem przepisów prawnych ustawy o ochronie przyrody i ustawy o ochronie zwierząt. Jednocześnie powiadamia policję o konieczności natychmiastowego wyegzekwowania wstrzymania prac remontowo-budowlanych do czasu wydania decyzji przez RDOŚ. Wskazane jest wręczenie policji wyciągu z obowiązujących przepisów, tj. ustawy o ochronie przyrody i ustawy o ochronie zwierząt.

RDOŚ powinien sporządzić notatkę służbową ze zgłoszenia na policję z odnotowaniem daty, dokładnej godziny, imienia, nazwiska, stopnia służbowego funkcjonariusza policji przyjmującego zgłoszenie.

3. RDOŚ sprawdza, czy policja wyegzekwowała wstrzymanie prac remontowo-budowlanych obiektu.

4. RDOŚ powiadamia inwestora o konieczności wykonania ekspertyzy ornitologicznej i złożenia wniosku do RDOŚ o zgodę na niszczenie siedlisk.

## IV. Wniosek o wydanie zezwolenia na zniszczenie siedlisk w związku z zamiarem podjęcia prac remontowo-budowlanych w obiektach, w których mogą znajdować się lub znajdują się siedliska chronionych gatunków ptaków

Podstawą wniosku jest stwierdzenie, że w obiekcie planowanym do remontu znajdują się siedliska chronionych gatunków ptaków. Zgodnie z ustawą o ochronie przyrody oraz pismem GDOŚ z dnia 14.04.2009 r. wszelkie tego typu sytuacje powinny być zgłoszone do RDOŚ, który może wydać zgodę na niszczenie siedlisk ptaków oraz – w razie konieczności – określi warunki kompensacji przyrodniczej.

### Wniosek



1. Celem wniosku jest uzyskanie zezwolenia RDOŚ na zniszczenie siedlisk gatunków chronionych, które może mieć miejsce w czasie prowadzenia prac remontowo-budowlanych obiektu. Ze względu na trudność ustalenia przez niespecjalistów, czy w obiekcie przeznaczonym do remontu lub przebudowy znajdują się siedliska chronionych gatunków ptaków, należy obligatoryjnie zgłaszać RDOŚ zamiar podjęcia remontu lub przebudowy wszystkich obiektów. Jeśli w obiekcie nie ma siedlisk gatunków chronionych, ornitolog znający problematykę zasiedlania budynków przez ptaki, ustali to w czasie pierwszej wizji lokalnej, co zamknie problem.

W przypadku, gdy w obiekcie będą znajdowały się siedliska chronionych gatunków ptaków, ornitolog ustali sposób postępowania, ewentualne działania kompensacji przyrodniczej oraz zalecenia, określające możliwy terminarz wykonywania prac remontowo-budowlanych tak, by inwestora nie narazić na łamanie prawa. Brak podjęcia takich działań może doprowadzić do wstrzymania podjętych prac remontowo-budowlanych i odpowiedzialności karnej z trzech ustaw: Ustawy o ochronie zwierząt, Ustawy o ochronie przyrody i Ustawy o zapobieganiu szkodom w środowisku i ich naprawie.

2. Wniosek w tej sprawie kieruje właściciel, administrator budynku lub podejmujący prace remontowo-budowlane obiektu, załączając do wniosku ekspertyzę ornitologiczną.



**V. Procedury postępowania przez organ ochrony przyrody wydający decyzję w sprawie możliwości wykonania i terminu przeprowadzenia prac remontowych i budowlanych budynków i innych budowli, w których możliwe jest występowanie lub występują siedliska gatunków znajdujących się pod pełną ochroną prawną**

1. Po uzyskaniu ekspertyzy RDOŚ sprawdza jej kompletność, a w razie stwierdzenia braków, nakazuje natychmiastowe jej uzupełnienie.

2. Po uzyskaniu kompletnej ekspertyzy RDOŚ podejmuje decyzję, która może mieć następującą treść:

a) nakaz wstrzymania prac remontowo-budowlanych obiektu do zakończenia sezonu lęgowego ptaków, przekazywany do wiadomości odpowiedniego Inspektoratu Nadzoru Budowlanego, który formalnie może nakazać wstrzymanie prac (termin ustalany na podstawie wskazań zawartych w ekspertyzie ornitologicznej lub innych ustaleń);

b) kontynuacja prac remontowo-budowlanych obiektu na niższych kondygnacjach budynku do wysokości wskazanej w ekspertyzie ornitologicznej;

c) bezwarunkowa kontynuacja prac remontowych w całym budynku w sytuacji braku występowania siedlisk ptaków lub braku zagrożenia dla istniejących siedlisk (jeśli wynika to jednoznacznie z ekspertyzy ornitologicznej);

d) podjęcie lub kontynuacja prac remontowych w całym budynku pod warunkiem:

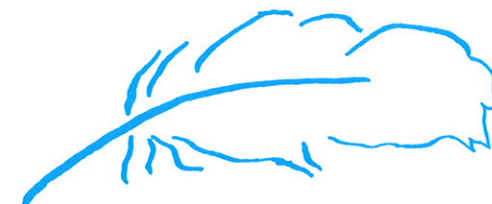
- zamknięcia otworów wentylacyjnych w stropodachu i wszelkich szczelin, w których mogą szukać miejsc lęgowych ptaki (w okresie między 15 października a końcem lutego, jednak jeśli obiekt byłby zasiedlony przez sowy, także w okresie zimowym – nie można dopuścić by zamknięto wewnątrz ptaki);
- wykonania kompensacji przyrodniczej w postaci wywieszenia w sąsiedztwie obiektu w miejscach odpowiednich do utraconych miejsc lęgowych w remontowanym obiekcie budek lęgowych dla ptaków w liczbie wskazanej w ekspertyzie ornitologicznej;
- wykonania wszystkich w/w prac pod nadzorem ornitologa.

e) jeśli remont obiektu będzie prowadzony w okresie poza sezonem lęgowym ptaków, a w obiekcie są siedliska ptaków, które planuje się zniszczyć (np. zamknięcie otworów w stropodachu), nakaz:

- trwałego zamknięcia otworów w stropodachu (zakratowanie) w sytuacji, gdy stropodach będzie ocieplany materiałami sypkimi (granulat wełny mineralnej, granulat styropianu, fibra celulozowa);
- zamknięcia wszelkich szczelin w elewacji i innych częściach obiektu, w których ptaki mogą szukać miejsc lęgowych lub schronienia;
- wywieszenia budek lęgowych dla ptaków w miejscach i liczbie wskazanych w ekspertyzie ornitologicznej;
- wykonania wszystkich w/w prac pod nadzorem ornitologa, który powinien dostarczyć sprawozdanie opisujące przebieg prac pod kątem ochrony siedlisk ptaków;

Pracownik RDOŚ powinien dokonać inspekcji remontowanego obiektu pod kątem ustaleń/nakazów sformułowanych przez RDOŚ w czasie trwania remontu i po jego zakończeniu. W tej sytuacji trzeba także pamiętać o tym, by nie zamknąć wewnątrz obiektu przebywających tam w tym okresie ptaków – dotyczy to sów.

3. RDOŚ kopię swojej decyzji o możliwości zniszczenia siedlisk gatunków chronionych oraz wymaganych rekompensat przyrodniczych, wraz z określeniem warunków przeprowadzenia remontu pod kątem ochrony ptaków i ich siedlisk w remontowanym obiekcie, przekazuje do stosownego Inspektoratu Nadzoru Budowlanego, który powinien wyegzekwować ewentualne wstrzymanie prac remontowych lub zmianę przebiegu remontu zgodnie z zaleceniami RDOŚ.





## VI. Zalecenia dla organów administracji wydających zezwolenie na prowadzenie prac remontowych i budowlanych w obiektach, w których możliwe jest występowanie lub występują siedliska gatunków znajdujących się pod pełną ochroną prawną

Wydział Ochrony Środowiska danej gminy powinien w porozumieniu z Wydziałem Architektury (lub jego odpowiednikiem) ustalić procedury postępowania i informowania inwestorów planujących podjęcie prac remontowo-budowlanych, by nie dochodziło do konieczności przerwania prac remontowo-budowlanych ze względu na możliwość niszczenia siedlisk chronionych gatunków ptaków.

Najprostszym rozwiązaniem jest spowodowanie, by każdy inwestor planujący remont jakiegoś obiektu zwrócił się do Regionalnej Dyrekcji Ochrony Środowiska o ustalenie, czy w planowanym do remontu obiekcie są siedliska ptaków chronionych. Szybkie ustalenie tego przez RDOŚ pozwoli na sprawne i bez kolizji z prawem wykonanie zaplanowanych prac.

Obecnie jednak nie ma takiej możliwości. Dlatego właściciel remontowanego budynku powinien w miarę możliwości zaangażować ornitologa, który określi, czy w obiekcie znajdują się siedliska chronionych gatunków ptaków. Do RDOŚ wysyłany jest wniosek sporządzony na podstawie ekspertyzy ornitologicznej o wyrażenie zgody na odstąpienie od zakazów obowiązujących w stosunku do gatunków chronionych, np. zezwolenie na niszczenie siedlisk.

Gminy powinny wydać ulotki informujące o tym wymogu i wręczać je każdemu inwestorowi zgłaszającemu do gminy plan podjęcia remontu.

Duże firmy i inwestorów wykonujących remonty (szczególnie prace termomodernizacyjne), należy powiadomić pisemnie o obecnie obowiązujących regulacjach prawnych i procedurach.

W sytuacji, gdy inwestor musi uzyskać zgodę Wydziału Architektury na podjęcie prac remontowych, można uzależnić jej wydanie od przedstawienia opinii RDOŚ zawierającej ewentualną zgodę RDOŚ na zniszczenie siedlisk gatunków chronionych oraz nakaz wykonania wymaganych działań kompensacji przyrodniczej.



## VII. Zalecenia dla inwestorów i wykonawców zamierzających wykonywać remont lub inne prace budowlane budynków i innych budowli, w których możliwe jest występowanie lub występują siedliska gatunków znajdujących się pod pełną ochroną prawną

Stosowanie się do poniższych zaleceń pozwala uniknąć przykrych kontaktów z wymiarem sprawiedliwości, ale także niespodziewanego wstrzymania prac remontowych na okres kilku miesięcy – do czasu zakończenia sezonu lęgowego gatunków chronionych.

Inwestor/firma wykonująca prace remontowe budynków, w których mogą znajdować się siedliska ptaków chronionych, powinien obligatoryjnie uzyskać opinię ornitologiczną określającą, czy w obiekcie planowanym do remontu znajdują się siedliska ptaków chronionych. W sytuacji gdy w obiekcie znajdują się siedliska ptaków chronionych, ekspertyza ornitologiczna powinna określić proponowane warunki przeprowadzenia remontu oraz proponowaną kompensację przyrodniczą w razie zamiaru zniszczenia siedlisk.

Należy tu zwrócić uwagę na interpretację przepisów. Otóż za zniszczenie siedlisk uważa się także uniemożliwienie gnieźdzenia się ptakom nawet w ciągu jednego sezonu lęgowego. Oznacza to, że jeśli np. w stropodachu planowanego do remontu budynku gnieźdzą się ptaki, a inwestor tylko na czas remontu (tylko jednego sezonu lęgowego ptaków) zamknie do niego dostęp, to interpretowane jest to jako zniszczenie siedlisk. W takiej sytuacji inwestor jest zobowiązany wywiesić w okolicy remontowanego budynku budki lęgowe dla ptaków w liczbie odpowiadającej liczbie par ptaków gnieźdzących się w tym stropodachu, by umożliwić im odbycie lęgów w tym sezonie.

W sytuacji, gdy ekspertyza ornitologiczna w obiekcie przeznaczonym do remontu wykaze obecność siedlisk ptaków chronionych, a inwestor zamierza wykonywać remont w okresie lęgowym ptaków (1 marca do 15 października) lub zamierza zniszczyć siedliska ptaków (np. przez zakratowanie otworów w stropodachu lub likwidację szczelin, nisz będących siedliskami ptaków) – niezależnie od pory roku, w której wykonywany będzie remont, inwestor musi wystąpić do RDOŚ z wnioskiem o zgodę na niszczenie siedlisk/niepokojenie ptaków chronionych w okresie lęgowym, załączając kopię ekspertyzy ornitologicznej.

Najbardziej optymalna jest sytuacja, gdy inwestor/firma remontująca występuje do RDOŚ na rok przed planowanym remontem w okresie kwiecień-czerwiec. Pozwala to na ustalenie z wyprzedzeniem, jakie działania należy podjąć i w jakim czasie byłoby możliwe sprawne zaplanowanie i przeprowadzenie remontu.



Zaleca się, by inwestor zatrudniający ornitologa do wykonania ekspertyzy upewnił się, czy posiada on kompetencje, doświadczenie potrzebne do wykonania ekspertyzy.

W razie gdy informacja o konieczności uzyskania zgody RDOŚ na ewentualne zniszczenie siedlisk gatunków chronionych dociera do inwestora krótko przed remontem lub już w czasie wykonywania prac remontowych, inwestor powinien jak najszybciej zgłosić ten fakt do RDOŚ. W sytuacji występowania siedlisk ptaków w obiekcie, stwarza to szansę na ustalenie rozwiązań kompromisowych i uniknięcia wstrzymania rozpoczętych prac remontowych i postępowania sądowego.

## VIII. Harmonogram przygotowania obiektu do remontu w sytuacji, gdy mogą w nim znajdować się lub znajdują się siedliska chronionych gatunków ptaków

### Rok kalendarzowy przed rokiem planowanego remontu

**marzec** 1. Ustalenie przez inwestora przewidywanego harmonogramu czasowego remontu w przyszłym roku.

2. Uzgodnienie z ornitologiem terminów sprawdzenia obiektu pod kątem występowania siedlisk ptaków.

**kwiecień** 1. Zapoznanie ornitologa z zakresem i harmonogramem planowanego remontu obiektu.

a) Ustalenie, czy stropodach budynku będzie ocieplany i jakim rodzajem materiału.

b) Jeśli stropodach będzie ocieplany materiałami wtłaczanymi do stropodachu takimi jak fibra celulozowa, granulatu wełny mineralnej czy granulatu styropianu, to konieczne jest uniemożliwienie ptakom dostępu do stropodachu – zakratowanie otworów wentylacyjnych.

c) Ustalenie, czy przewiduje się zamknięcie okienek strychowych lub zamknięcie otworów w stropodachu.

d) Jeśli planowane jest zamknięcie dostępu ptaków do stropodachu (na ogół zakratowanie otworów wentylacyjnych), to konieczne będzie podjęcie działań kompensacji przyrodniczej w postaci wywieszenia obok otworów wentylacyjnych budek lęgowych dla ptaków, których liczbę ustali ornitolog na podstawie wizji lokalnej.

e) Ustalenie, czy przed remontem będą odsłanianie niektóre otwory i szczeliny techniczne, typu odsłonięcie wykończeń blach osłonowych, rynien itp., które mogą być śmiertelnymi pułapkami dla ptaków.

2. Sprawdzenie obiektu przez ornitologa pod kątem występowania siedlisk ptaków.

a) Jeśli to możliwe, wskazane jest sprawdzenie stropodachów, jednak często nie ma do nich w ogóle dostępu lub są zbyt niskie by łatwo dokonać ich przeglądu. Natomiast strychy należy sprawdzać bardzo dokładnie, gdyż mogą być zasiedlone przez gołębie miejskie, kopciuszki, wróble, sowy i czasami nietoperze.

b) Czasami nawet pobieżne zajrzenie przez właz do stropodachu pozwala na stwierdzenie, że jest on zasiedlony przez gołębie miejskie.

c) Zdarza się, że ptaki nie mają dostępu do strychu lub stropodachu, gdyż te są np. od dawna zamknięte (zamknięte włazy, okienka, otwory w stropodachu). Po wejściu na dach może okazać się jednakże, że w znajdujących się na nim przybudówkach, kominach znajdują się szczeliny niewidoczne z poziomu parteru, umożliwiające ptakom wejście do tych pomieszczeń strychowych. Czasami wręcz zdarza się, że właz do stropodachu lub strychu znajdujący się na dachu budynku zostanie odsunięty przez silny wiatr, co umożliwia ptakom zasiedlenie pomieszczenia strychowego. W takiej sytuacji, taki właz może zostać zamknięty dopiero wtedy, gdy mamy pewność, że na strychu lub w stropodachu nie przebywają ptaki lub nie znajdują się tam gniazda z jajami lub pisklętami.

d) Zwrócenie uwagi na szczeliny dylatacyjne, szczeliny między płytami, ubytki cegieł, otwory technologiczne, szczeliny za rynnami, szczeliny pod parapetami okiennymi, otwory wentylacyjne w stropodachu, inne otwory do strychów i stropodachu – mogą tam znajdować się gniazda wróbla domowego, szpaka, kopciuszka, sikory bogatki, sikory modrej (modraszki), kawki, gołębia miejskiego, czasami pustułki.

e) Półki, gzymsy, duże wnęki, czasami wnęki balkonowe, parapety okien niedostępnych (często są to parapety okien w klatkach schodowych) – to miejsca wybierane na założenie gniazda przez gołębie miejskie, pustułki, czasami kosa, sierpówkę i gołębia grzywacza.

f) Pnącza – mogą znajdować się na elewacji budynku, czasami także w niektórych wnękach balkonowych. Są to miejsca chętnie wybierane przez kosa, sierpówkę, rzadziej przez dzwońce, kulczyki, szczygły, muchołówki szare, kopciuszki.





### 3. Wywiad z użytkownikami obiektu

Warto zapytać, czy i jakie ptaki gnieźdzą się w budynku np. portierów, pracowników ochrony, mieszkańców. Co prawda zebrane w ten sposób informacje należy traktować wyłącznie jako wskazówkę, gdyż mogą być one niepewne (często osoby te twierdzą, że nie obserwowały żadnego ptaka, a w tym samym czasie obserwujemy np. jerzyka wlatującego do stropodachu). Najczęściej jednak informacje takie dostarczają istotnych wskazówek o miejscach, gdzie mogą znajdować się gniazda ptaków. Warto w takich sytuacjach zapytać także o występowanie nietoperzy. Nie wykryjemy ich w ciągu dnia, a mieszkańcy mogą je zobaczyć i usłyszeć w czasie wieczornych spacerów. Warto pytać o nietoperze zwłaszcza osoby wychodzące na spacer z psem.

#### **maj** 1. Sprawdzenie obiektu przez ornitologa

- w drugiej dekadzie miesiąca – sprawdzenie, gdzie na elewacji znajdują się gniazda jaskółek oknówek i zarejestrowanie tych miejsc;
- w trzeciej dekadzie miesiąca – sprawdzenie, czy obiekt jest zasiedlony przez jerzyki. Obserwacja elewacji pół godziny przed zmrokiem i rejestracja liczby jerzyków i miejsc, gdzie usiłują wejść i wchodzi w szczeliny, otwory itp..

#### **czerwiec** 1. Sprawdzenie obiektu przez ornitologa

- w trzeciej dekadzie miesiąca – pół godziny przed zmrokiem liczenie jerzyków krążących wokół budynku oraz rejestracja miejsc gdzie wchodzi w szczeliny, otwory itp.;
- ostateczne oszacowanie liczby par lęgowych poszczególnych gatunków ptaków zasiedlających obiekt.

#### **lipiec** 1. Przygotowanie planu remontu z uwzględnieniem postępowania w sprawie siedlisk ptaków.

Zakres zabezpieczeń zależy od rozmieszczenia w obiekcie siedlisk ptaków.

- a) Jeśli obiekt nie posiada żadnych szczelin, nisz, pnaży, w których mogłyby zakładać gniazda ptaki, a jedynym potencjalnym siedliskiem lęgowym jest strych lub stropodach to w sytuacji, gdy remont wykonywany jest do końca marca lub od września, a okienka strychowe, otwory w stropodachu mają pozostać otwarte (co może mieć miejsce jedynie wtedy, gdy stropodach nie będzie ocieplany materiałami sypkimi) nie jest konieczne wykonywanie przygotowań do remontu pod kątem wystę-

powania siedlisk ptaków. Jednak powinno to być stwierdzone przez ornitologa, gdyż czasami strych lub stropodach może być zasiedlony przez gołębie miejskie, rzadziej przez pójdkę, płomykówkę, a nawet puszczyka. Gatunki te mogą przebywać w tych miejscach w ciągu okresu jesienno-zimowego, a niektóre z nich nawet w lutym przystępować do lęgów.

- b) Jeśli remont miałby być wykonywany w okresie lęgowym ptaków, należy wyznaczyć miejsca do umieszczenia budek lęgowych na sezon lęgowy, w którym ptaki nie mogłyby zajmować dotychczasowych siedlisk w remontowanym obiekcie.

- c) W sytuacji, gdy w remontowanym obiekcie planowane jest zniszczenie miejsc lęgowych, należy także zamknąć dostęp do dotychczas zajmowanych siedlisk, ustalić miejsca zamocowania budek lęgowych dla poszczególnych gatunków na obiekcie i w jego sąsiedztwie, np. na sąsiadujących drzewach.

- d) Jeśli zdecydowano o pozostawieniu dostępu ptaków do stropodachu po remoncie (pozostawienie otwartych otworów do stropodachu), konieczne jest ustalenie sposobu wykończenia otworów na zewnątrz i przekroju tych otworów na całej długości. Może to być jedynie otwór w materiale izolacyjnym, wykończony obróbką tynkarską tak, by jego powierzchnia była chropowata i umożliwiła swobodne wejście ptaków do środka, a równocześnie zabezpieczony przed wykruszaniem się materiału izolacyjnego. Może to być też rurka, zwykle plastikowa. Jeśli ze względów technologicznych zaplanowano, że będą to rurki, muszą mieć one chropowatą wewnętrzną powierzchnię, tak by umożliwić ptakom przemieszczanie się w rurce do stropodachu. Jeśli rurka będzie gładka w środku, ptaki będą się ześlizgiwać i nie dostaną się do stropodachu.

- e) **Gniazda oknówek** – gatunek ten opisany jest oddzielnie, gdyż jako jedyny buduje gniazda na elewacji obiektów. Jeśli elewacja ma być poddana pracom remontowym, najczęściej konieczne jest usunięcie gniazd. Inwestor powinien wystąpić do RDOŚ o zgodę na usunięcie gniazd. Gniazda należy usunąć jesienią (październik-listopad). Jeśli właściciel wyrazi zgodę, w miejscach, gdzie były gniazda (najczęściej są to wnęki okienne, ściany pod balkonami), powinno się pozostawić/stworzyć chropowatą powierzchnię elewacji, umożliwiającą umocowanie gniazda przez oknówki.

W miejscach, gdzie było więcej gniazd razem (kilka – kilkanaście) warto pomyśleć o zabezpieczeniu elewacji przed zabrudzeniem, poprzez zamocowanie cienkiej półeczki o szerokości 20 cm i długości na jakiej były umieszczone gniazda jaskółek. Taką półeczkę można okresowo czyścić (raz na 1-2 lata).



## 2. Sformułowanie ekspertyzy ornitologicznej stanowiącej podstawę do wystąpienia do RDOŚ.

Ekspertyza ornitologiczna powinna zawierać pełną dokumentację występujących siedlisk ptaków, harmonogram remontu z uwzględnieniem działań mających chronić siedliska ptaków i działań kompensacyjnych oraz proponowane ewentualne działania kompensacyjne wraz ze wskazaniem ich lokalizacji.

## 3. Wystąpienie do Regionalnego Dyrektora Ochrony Środowiska.

Inwestor występuje do RDOŚ z wnioskiem o zgodę na zniszczenie siedlisk chronionych gatunków ptaków i propozycją kompensacji przyrodniczej w postaci budek lęgowych, z dokładnym planem ich zamocowania oraz planowanym harmonogramem wieszania budek i prac remontowych. Do wniosku powinna być załączona ekspertyza ornitologiczna.

Należy pamiętać, że jeśli nawet w wyniku remontu nie uległyby zniszczeniu siedliska ptaków, ale ptaki mogłyby być płoszone w wyniku wykonywania prac remontowych, to na niepokojenie, płoszenie ptaków chronionych konieczne jest także uzyskanie zgody RDOŚ/GDOŚ.

### wrzesień 1. Sporządzenie harmonogramu prac remontowych.

Po uzyskaniu decyzji RDOŚ, należy ewentualnie zweryfikować ustalony harmonogram prac remontowych oraz sporządzić harmonogram przygotowania obiektu do remontu pod kątem wymagań określonych w decyzji RDOŚ, dotyczących zabezpieczenia siedlisk ptaków chronionych.

### październik–listopad 1. Przygotowanie obiektu do remontu.

W sytuacji, gdy w lub na obiekcie znajdują się szczeliny, nisze, pnąca, strych (okienka strychowe) jest otwarty lub stropodach wentylowany (otwory w stropodachu), które to struktury mogą stanowić miejsca lęgowe ptaków, a remont ma być prowadzony w okresie od marca do września, konieczne jest wykonanie szeregu działań uzgodnionych z RDOŚ, przygotowujących obiekt do remontu w okresie jesiennym, poprzedzającym rok wykonania remontu takich jak:

- a) Powiadomienie użytkowników obiektu o konieczności zdjęcia budek dla ptaków, (często wieszane przez mieszkańców we wnękach balkonowych).
- b) Usunięcia pnączy (czasami są na elewacji zewnętrznej budynku, a czasami wewnątrz wnęk balkonowych).

c) Zamknięcie wszystkich szczelin, nisz i otworów w stropodachu, które w czasie remontu zostaną zamknięte lub pokryte materiałami izolacyjnymi oraz zamknięcie okienek strychowych, a także zabezpieczenie kominów wentylacyjnych i zwykłych kominów przed możliwością wchodzenia ptaków. W ten sposób uniemożliwi się przystąpienie do lęgów ptaków, które mogłyby w roku przeprowadzania remontu zająć te miejsca w okresie lęgowym i spowodować wstrzymanie prac remontowych na okres rozrodu.

d) Usunięcie gniazd oknówek, gdy na elewacje będzie nakładana warstwa izolująca.

e) Wywieszenie budek lęgowych na okolicznych drzewach gatunkom, dla których nie przewidziano mocowania budek na elewacji budynku, najczęściej dotyczy to sikory bogatki i modrej, a także wróbla i szpaków.

f) Jeśli remont wykonywany jest w sezonie lęgowym ptaków, to na sezon lęgowy, w którym wykonywany jest remont, wywiesić należy w ramach rekompensaty taką samą liczbę budek lęgowych, jaką ustalono do zamocowania na remontowanym budynku.

g) Jeśli zaplanowano ocieplenie stropodachu materiałami sypkimi (fibra celulozowa, granulaty wełny mineralnej, granulaty styropianu), konieczne jest zamknięcie (zakratowanie) na stałe otworów w stropodachu.



### Rok wykonywania remontu

**Bardzo ważne!** Jeśli w czasie prac przygotowawczych do remontu obiektu następuje odsłonięcie niektórych części elewacji, zabezpieczeń płyt osłonowych i innych instalacji, w wyniku czego pojawiają się nowe otwory, szczeliny, wnęki, to należy je natychmiast po odsłonięciu wypełnić lub zabezpieczyć w taki sposób, by uniemożliwić dostęp ptakom i nietoperzom. Miejsca takie są szczególnie niebezpieczne i mogą się przyczynić do śmierci wielu ptaków i nietoperzy. W tego typu szczelinach ptaki mogą klinować się lub przemieszczać na odległość wielu metrów, ginąc w nowo utworzonych pułapkach. Odpowiedzialność karna za stworzenie takiej sytuacji spadnie całkowicie na inwestora.

### Okres wykonywania remontu

1. Standardem powinno być wykonywanie remontu pod nadzorem ornitologa, tak jak remont odbywa się pod nadzorem inspektora nadzoru budowlanego. Pozwoli to uniknąć wielu sytuacji, w których może dojść do zniszczenia lęgów ptaków. Wykonujący remont, pomimo podjęcia wszelkich środków ostrożności, może przeoczyć jakieś miejsca lęgowe ptaków. W razie ich wykrycia lub odsłonięcia ornitolog doradzi,



jak postąpić w konkretnej sytuacji. Trzeba też pamiętać, że na usunięcie czynnych gniazd ptaków chronionych zgodę może wydać jedynie Minister Środowiska.

2. Zamocować budki zgodnie z przygotowanym planem ich rozmieszczenia. Budki powinny mieć zamknięty dostęp do czasu zakończenia remontu. Powinny być otwarte dopiero w momencie, gdy demontowane są rusztowania.

3. Podobnie, w razie decyzji o pozostawieniu ptakom dostępu do stropodachu poprzez otwory wentylacyjne, należy je pozostawić zamknięte do czasu zakończenia remontu i dopiero w czasie zdejmowania rusztowań je otworzyć.

4. Otwory w stropodachu, które pozostaną otwarte dla ptaków, powinny być odpowiednio przygotowane. W przypadku prac termomodernizacyjnych wskazane jest, by otwór prowadzący do stropodachu, wykonany w płycie styropianowej lub innym materiale izolacyjnym, był przygotowany pod względem tynkarskim tak, by w przyszłości jego ścianki nie ulegały niszczeniu przez wchodzące przezeń ptaki. Jeśli inwestor zdecydował się założyć kratki osłonowe na otwory wentylacyjne stropodachu, to w kratkach tych powinien znajdować się standardowy otwór o średnicy 4 cm lub szczelina 4x5 cm.

5. Pozostawione otwory powinny mieć na całej swojej długości chropowatą powierzchnię, by ptaki mogły się w nich poruszać. W sytuacji, gdy kratka zabezpieczająca otwór połączona jest z rurką plastikową prowadzącą przez materiał ocieplający do otworu w płycie prefabrykowanej stropodachu, to rurka ta musi mieć trwale chropowatą powierzchnię wewnętrzną (poprzez naniesienie kleju tynkarskiego lub inne działania). Pozostawienie gładkiej rurki uniemożliwiłoby ptakom dostanie się do stropodachu.

6. W sytuacji, gdy harmonogram prac remontowych zakłada ukończenie prac remontowych na najwyższych kondygnacjach przed sezonem lęgowym, a dalsze prace prowadzone są jeszcze w sezonie lęgowym, to siatki osłonowe używane często na rusztowaniach należy zdjąć tak, by umożliwić ptakom swobodny dołot do nisz gniazdowych, budek lęgowych i otworów w stropodachu.

7. Podobnie, jeśli inwestor uzyskał zgodę na remont w okresie lęgowym ptaków i zakratował otwory w stropodachu, zamknął okienka strychowe, szczeliny i potencjalne nisze gniazdowe, to nie może w miejscach występowania tych potencjalnych miejsc lęgowych ptaków stosować na rusztowaniach siatek lub folii osłonowych. Ptaki dolatujące do budynku często zaplątują się w siatki uszkadzając upierzenie. W przypadku jerzyków może to oznaczać całkowitą utratę lotności. Ptak, który znajdzie się na ziemi, padnie ofiarą drapieżników, w pierwszym rzędzie kotów i psów.

Materiały informacyjne wykonano w ramach realizacji projektu „Program ochrony miejsc lęgowych ptaków zasiedlających budynki i budowle w miastach wraz z implementacją na terenie województwa małopolskiego”.



Sfinansowano ze środków Narodowego Funduszu Ochrony Środowiska i Gospodarki Wodnej



Małopolskie Towarzystwo Ornitologiczne, skr. poczt. 22, 30-309 Kraków 11 sekretariat@mto-kr.pl www.mto-kr.pl



MTO jest pozarządową organizacją społeczną zrzeszającą miłośników ptaków. Celem działalności Towarzystwa jest rozwój zainteresowań przyrodniczych w społeczeństwie, szczególnie ptakami oraz badanie ich rozmieszczenia, biologii i aktualnych trendów liczebności, a także działania na polu ochrony ptaków i środowisk, w których bytują oraz szeroko rozumiana edukacja ekologiczna.

**Jeśli chcesz wspomóc naszą działalność na rzecz aktywnej ochrony przyrody, możesz dokonać wpłaty na konto:**  
Małopolskie Towarzystwo Ornitologiczne  
Bank Śląski O/Kraków  
Nr 31 10501445 1000 0022 1647 1991

Tekst: Kazimierz Walasz; korekta: Joanna Kajzer, Rafał Bobrek  
Zdjęcia: Rafał Bobrek, Kazimierz Walasz  
Projekt i opracowanie graficzne: Zerkaj Studio



