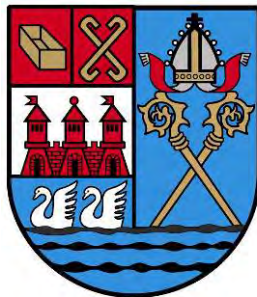


PREZYDENT MIASTA KOŁOBRZEG



**PROGNOZA ODDZIAŁYWANIA NA ŚRODOWISKO**

**DO PROJEKTU MIEJSCOWEGO PLANU ZAGOSPODAROWANIA  
PRZESTRZENNEGO CZĘŚCI OBSZARU MIASTA KOŁOBRZEG  
dla terenów położonych przy ul. 6 Dywizji Piechoty**

Opracowali:

Główny Specjalista Wydziału Urbanistyki i Architektury  
mgr inż. arch. Jakub Grzebielucha

Naczelnik Wydziału Urbanistyki i Architektury  
mgr inż. arch. Monika Sielewska

KOŁOBRZEG – styczeń 2023 r.

## **Spis treści:**

1. Wstęp .....	3
2. Informacja o zawartości, głównych celach projektowanego dokumentu oraz jego powiązaniach z innymi dokumentami.....	6
3. Informacje o metodach zastosowanych przy sporządzaniu prognozy .....	10
4. Propozycje dotyczące przewidywanych metod analizy skutków realizacji postanowień projektowanego dokumentu oraz częstotliwość jej przeprowadzania.....	11
5. Informacje o możliwym transgranicznym oddziaływaniu na środowisko.....	12
6. Określenie, analiza i ocena istniejącego stanu środowiska oraz potencjalne zmiany tego stanu w przypadku braku realizacji projektowanego dokumentu .....	12
7. Określenie, analiza i ocena istniejących problemów ochrony środowiska istotnych z punktu widzenia realizacji projektowanego dokumentu, w szczególności dotyczące obszarów podlegających ochronie na podstawie ustawy o ochronie przyrody .....	26
8. Określenie, analiza i ocena międzynarodowych, wspólnotowych i krajowych celów ochrony środowiska istotnych z punktu widzenia projektowanego dokumentu oraz sposoby ich uwzględnienia w opracowaniu.....	28
9. Określenie, analiza i ocena przewidywanego znaczącego oddziaływania na środowisko .....	28
10. Określenie, analiza i ocena stanu środowiska na obszarach przewidywanego znaczącego oddziaływania projektowanego dokumentu.....	38
11. Rozwiązania mające na celu zapobieganie, ograniczanie lub kompensację przyrodniczą negatywnych oddziaływań na środowisko mogących być rezultatem realizacji projektowanego dokumentu, w tym na cele i przedmiot ochrony obszaru Natura 2000 oraz integralność tego obszaru .....	40
12. Rozwiązania alternatywne do tych zawartych w projektowanym dokumencie wraz z uzasadnieniem ich wyboru oraz opisem metod dokonania oceny prowadzącej do tego wyboru.....	42
13. Streszczenie w języku niespecjalistycznym .....	42

## **Załączniki:**

Załącznik nr 1 Lokalizacja terenu opracowania w odniesieniu do istniejących form ochrony przyrody

Załącznik nr 2 Lokalizacja terenu opracowania w odniesieniu do proponowanych form ochrony przyrody

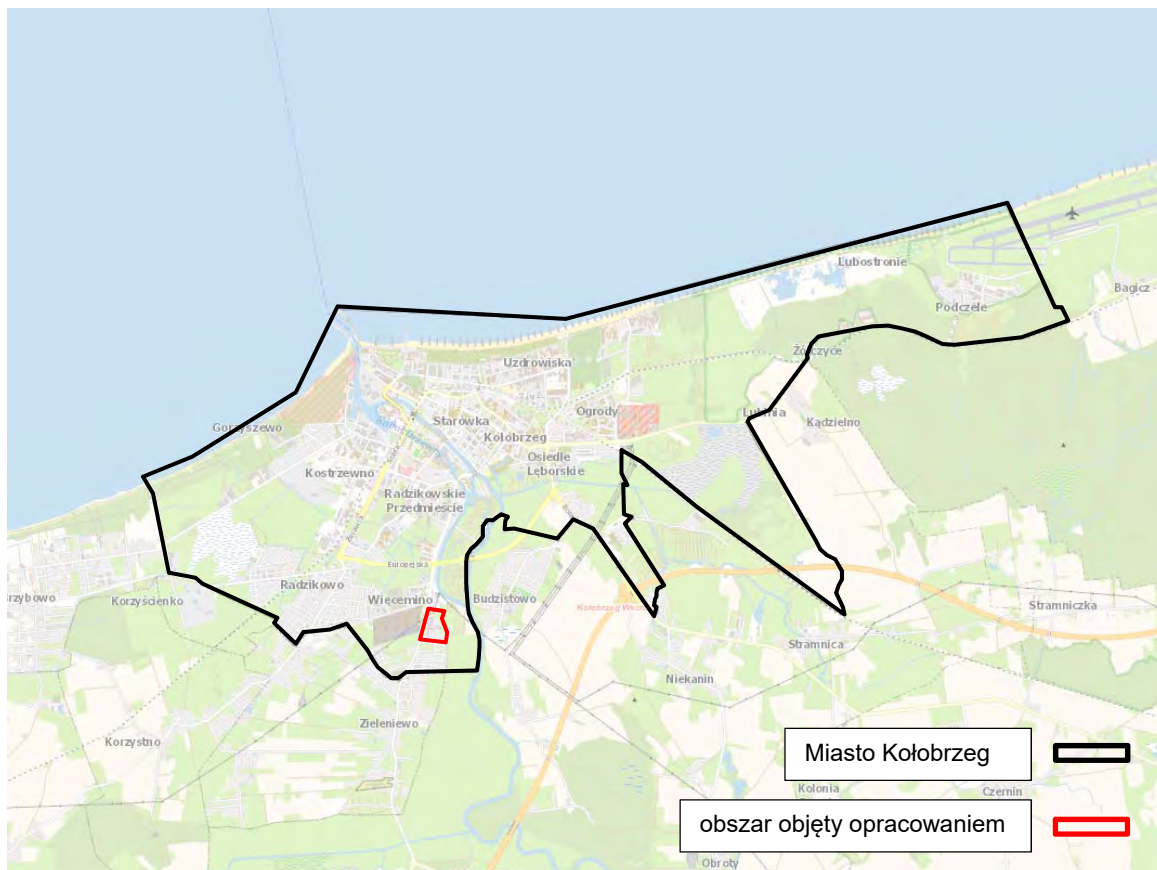
Załącznik nr 3 Lokalizacja terenu opracowania w odniesieniu do Obszaru Natura 2000 „Dorzecze Parsęty”

Załącznik nr 4 Oświadczenie autora o spełnieniu wymagań, o których mowa w art. 74a ust. 2 ustawy z dnia 3 października 2008 r. o udostępnianiu informacji o środowisku i jego ochronie, udziale społeczeństwa w ochronie środowiska oraz o ocenach oddziaływania na środowisko

## 1. Wstęp

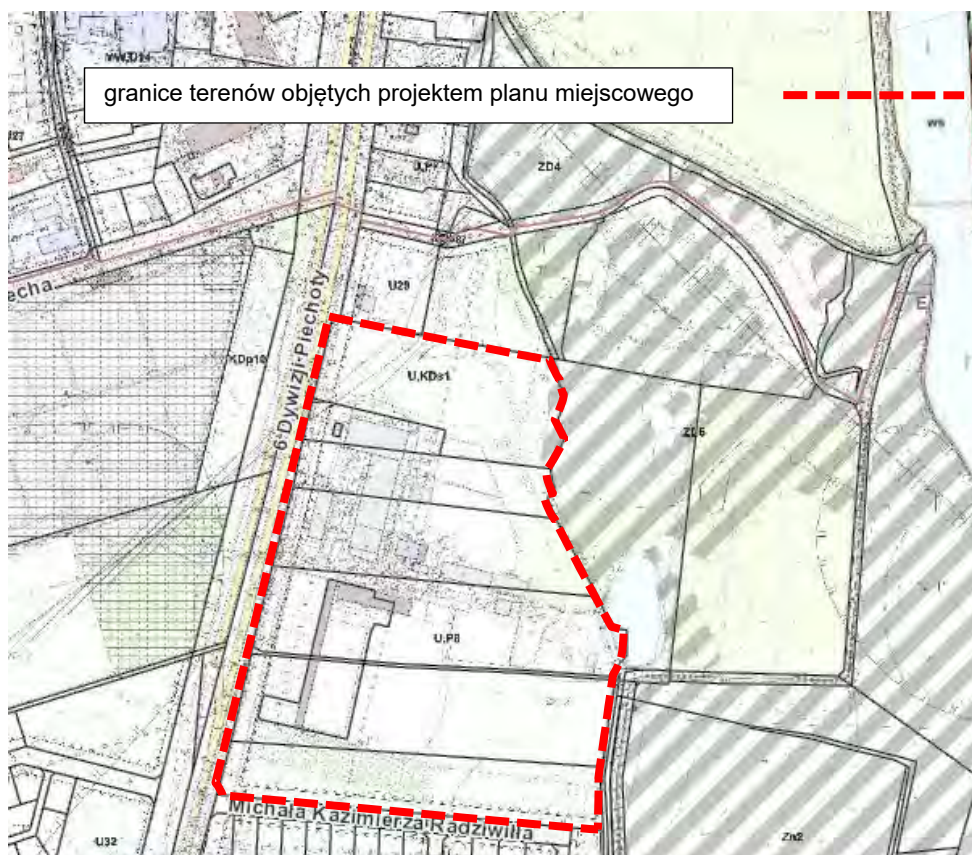
Potrzeba opracowania prognozy oddziaływania na środowisko miejscowego planu zagospodarowania przestrzennego wynika z art. 51 ust. 1 ustawy z dnia 3 października 2008 r. o udostępnianiu informacji o środowisku i jego ochronie, udziale społeczeństwa w ochronie środowiska oraz o ocenach oddziaływania na środowisko. Niniejszą prognozę wykonano według wymogów zawartych w art. 51 ust. 2 ww. ustawy.

Obszar opracowania obejmuje działki nr 16/2, 16/3, 16/4, 17, 18, 19/1, 19/2, 20/1, 20/2, 20/3, 21/1, 21/2 i 22 w obrębie 16 w Kołobrzegu, o powierzchni ok. 10,021 ha.



**Rysunek 1** Położenie obszaru opracowania na terenie miasta Kołobrzeg.

Dla terenu opracowania obowiązuje miejscowy plan zagospodarowania przestrzennego. Rada Miasta Kołobrzeg 19 marca 2019 r. podjęła Uchwałę Nr VI/73/19 w sprawie miejscowego planu zagospodarowania przestrzennego części obszaru miasta Kołobrzeg "5-Trzebiatowska" z wyłączeniem działek o nr 10/7, 75/1, 76/24, 122/12, 122/14, 122/15, 122/16, 122/17 oraz części działek nr 10/9, 74/3 i 122/6, obręb 18, która objęła m.in. działki nr 16/2, 16/3, 16/4, 17, 18, 19/1, 19/2, 20/1, 20/2, 20/3, 21/1, 21/2 i 22 położonych w obrębie 16, które stanowią własność Gminy Miasto Kołobrzeg w części oddane w użytkowanie wieczyste Miejskiemu Zakładowi Zieleni, Dróg i Ochrony Środowiska w Kołobrzegu. Częściowo zabudowane i użytkowane są na potrzeby siedziby i bazy Zakładu, częściowo zagospodarowane i użytkowane są jako schronisko dla zwierząt i częściowo są jeszcze niezagospodarowane (głównie w części północnej i południowej). Tereny te oznaczono na rysunku ww. planu miejscowego symbolami **U,KDs1** teren zabudowy usługowej i/lub komunikacji samochodowej i **U,P8** teren zabudowy i/lub składów i magazynów.



Rysunek 2 Rysunek miejscowego planu zagospodarowania przestrzennego obejmującego działki nr 16/2, 16/3, 16/4, 17, 18, 19/1, 19/2, 20/1, 20/2, 20/3, 21/1, 21/2 i 22 położonych w obrębie 16 (Źródło SIP UM Kołobrzeg)

Dla terenu elementarnego oznaczonego na rysunku planu symbolem **U,KDs1** ustala się:

- 1) przeznaczenie: teren zabudowy usługowej i/lub komunikacji samochodowej;
- 2) zasady zagospodarowania:
  - a) budynki usługowe, budynki i urządzenia związane z transportem i komunikacją, budynki administracyjno-socjalne, stacja paliw, myjnia samochodowa,
  - b) powierzchnię zabudowy: nie większą niż 45% powierzchni działki budowlanej,
  - c) powierzchnię biologicznie czynną: nie mniejszą niż 30% powierzchni działki budowlanej,
  - d) wskaźnik intensywności zabudowy:
    - nie mniejszy niż 0,1 dla działki budowlanej,
    - nie większy niż 2,3 dla działki budowlanej,
  - e) wysokość zabudowy: nie większą niż 13,0 m,
  - f) geometrię dachów: dachy dwu- lub wielospadowe, o kącie nachylenia połaci od 25° do 45° lub dachy płaskie;
- 3) w zakresie warunków scalania i podziału działek:
  - a) powierzchnię nowo wydzielonej działki: nie mniejszą niż 2000 m<sup>2</sup>,
  - b) szerokość frontu nowo wydzielonej działki: nie mniejszą niż 20,0 m;
- 4) powierzchnię nowo wydzielonych działek budowlanych: nie mniejszą niż 2000 m<sup>2</sup>;
- 5) obsługę komunikacyjną z przyległych dróg lub poprzez utrzymanie istniejącej obsługi z zastrzeżeniem § 15 pkt 2;
- 6) obszary i obiekty zabytkowe: teren znajduje się, zgodnie z rysunkiem planu, w granicach stref „E” ochrony konserwatorskiej ekspozycji historycznych zespołów lub ich dominant, mających na celu ochronę ekspozycji wieży katedry.

Dla terenu elementarnego oznaczonego symbolem **U,P8** ustala się:

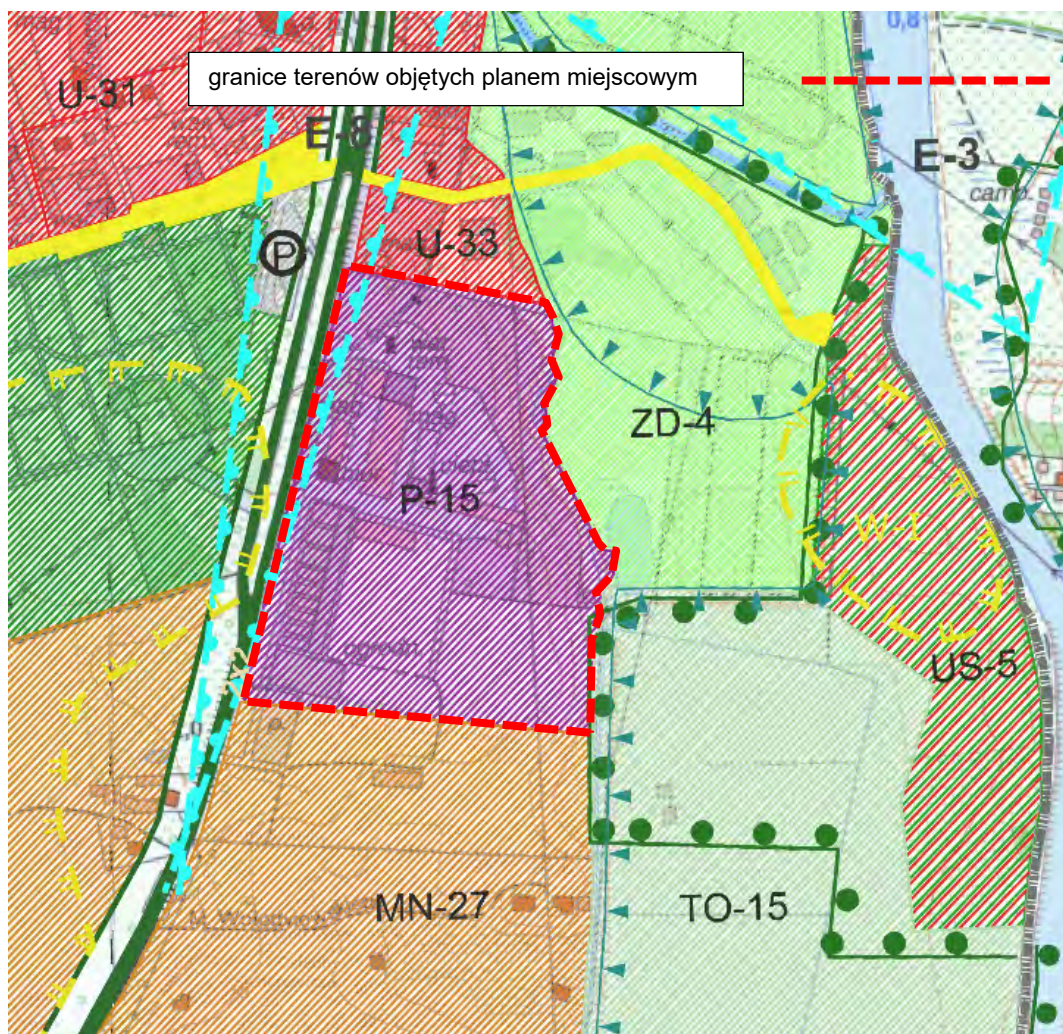
- 1) przeznaczenie: tereny zabudowy usługowej i/lub składów i magazynów;
- 2) zasady zagospodarowania:
  - a) budynki usługowe (w tym usług związanych handlem i gastronomią), i/lub składy i magazyny, wolnostojące budynki pomocnicze i gospodarcze,
  - b) dopuszcza się: w zakresie usług handlu powierzchnię sprzedaży nie większą niż 2000 m<sup>2</sup>,
  - c) powierzchnię zabudowy: nie większą niż 50% powierzchni działki budowlanej,
  - d) powierzchnię biologicznie czynną: nie mniejszą niż 35% powierzchni działki budowlanej;



- e) wskaźnik intensywności zabudowy:
  - nie mniejszy niż 0,1 dla działki budowlanej,
  - nie większy niż 2,5 dla działki budowlanej,
- f) wysokość zabudowy: nie większą niż: 13,0 m,
- g) geometrię dachów: dachy płaskie;
- 3) warunki scalania i podziału nieruchomości:
  - a) powierzchnię nowo wydzielonej działki: nie mniejszą niż 3500 m<sup>2</sup>,
  - b) szerokość frontu nowo wydzielonej działki: nie mniejszą niż 20,0 m;
- 4) minimalną powierzchnię nowo wydzielanych działek budowlanych: nie mniejszą niż 3500 m<sup>2</sup>,
- 5) obsługę komunikacyjną z przyległych dróg lub poprzez utrzymanie istniejącej obsługi z zastrzeżeniem § 15 pkt 2;
- 6) obszary i obiekty zabytkowe: teren znajduje się, zgodnie z rysunkiem planu, w granicach stref „E” ochrony konserwatorskiej ekspozycji historycznych zespołów lub ich dominant, mających na celu ochronę ekspozycji wieży katedry.

Na obszarze miasta Kołobrzeg obowiązuje Studium uwarunkowań i kierunków zagospodarowania przestrzennego miasta Kołobrzeg przyjęte Uchwałą Nr XXXIV/466/13 Rady Miasta Kołobrzeg z dnia 12 czerwca 2013 r., zmienione uchwałami Rady Miasta Kołobrzeg Nr XLI/631/18 z dnia 27 marca 2018 r., Nr XXXIV/478/21 z dnia 30 marca 2021 r., Nr XXXVI/529/21 z dnia 26 maja 2021 r. oraz Nr XLIX/698/22 z dnia 30 marca 2022.

W Studium uwarunkowań i kierunków zagospodarowania przestrzennego miasta Kołobrzeg, na mapie kierunków, tereny te zaliczone są do terenów oznaczonych symbolem **P** tereny o przewadze funkcji produkcyjnej i składowo-magazynowej oraz portowej.



Rysunek 3 Fragment zał. nr 3 do studium – kierunki zagospodarowania przestrzennego (Źródło SIP UM Kołobrzeg)

### 2. Informacja o zawartości, głównych celach projektowanego dokumentu oraz jego powiązaniach z innymi dokumentami

#### Cel sporządzenia prognozy

Celem opracowania prognozy jest identyfikacja wpływu projektowanych rozwiązań planistycznych na środowisko przyrodnicze oraz ocena skuteczności przyjętych rozwiązań proekologicznych zawartych w projekcie planu miejscowego.

Prognozy oddziaływania na środowisko pozwalają uświadomić mieszkańcom gminy i przedstawicielom samorządu terytorialnego środowiskowe aspekty planowanego rozwoju, a organom administracyjnym winny ułatwiać rozstrzyganie o zgodności ustaleń projektu dokumentu z prawem. Dokument ten pomaga również odpowiednim instytucjom przy opiniowaniu lub uzgadnianiu projektu mpzp.

#### Podstawa formalno-prawna i zawartość projektowanego dokumentu

Podstawę rozpoczęcia prac planistycznych stanowiła Uchwała Nr XLI/572/21 Rady Miasta Kołobrzeg z dnia 29 września 2021 r. w sprawie przystąpienia do sporządzania zmiany miejscowego planu zagospodarowania przestrzennego części obszaru miasta Kołobrzeg „5-Trzebiatowska” z wyłączeniem działek o nr 10/7, 75/1, 76/24, 122/12, 122/14, 122/15, 122/16, 122/17 oraz części działek nr 10/9, 74/3 i 122/6, obręb 18, dla terenów położonych przy ul. 6 Dywizji Piechoty, obejmująca teren o powierzchni ok. 10,021 ha.

Niniejsza prognoza została sporządzona w pełnym zakresie zgodnie z ustawą o udostępnianiu informacji o środowisku i jego ochronie, udziale społeczeństwa w ochronie środowiska oraz o ocenach oddziaływania na środowisko.

Zgodnie z art. 53 ustawy z dnia 3 października 2008 r. o udostępnianiu informacji o środowisku i jego ochronie, udziale społeczeństwa w ochronie środowiska oraz o ocenach oddziaływania na środowisko pismem znak UA.6721.11.2021.III z dnia 19 października 2021 r. Prezydent Miasta Kołobrzeg wystąpił do Regionalnego Dyrektora Ochrony Środowiska w Szczecinie oraz Państwowego Powiatowego Inspektora Sanitarnego w Kołobrzegu o uzgodnienie zakresu i szczegółowości informacji wymaganych w prognozie oddziaływania na środowisko. RDOŚ w Szczecinie pismem znak WOPN-OS.411.118.2021.KM z dnia 9 listopada 2021 r. i PPIS w Kołobrzegu pismem znak NZNS.9022.2.16.2021 z dnia 08 listopada 2021 r. uzgodnili zaproponowany w piśmie jak wyżej zakres.

W opracowaniu prognozy uwzględniono następujące przepisy prawne:

1. Ustawę z dnia 3 października 2008 r. o udostępnianiu informacji o środowisku i jego ochronie, udziale społeczeństwa w ochronie środowiska oraz ocenach oddziaływania na środowisko (t.j. Dz. U. z 2022 r., poz. 1029).
2. Ustawę z dnia 27 kwietnia 2001 r. Prawo ochrony środowiska (t.j. Dz. U. z 2021 r., poz. 1973 z późn. zm.).
3. Ustawę z dnia 16 kwietnia 2004 r. o ochronie przyrody (t.j. Dz. U. z 2022 r., poz. 916).
4. Ustawę z dnia 27 marca 2003 r. o planowaniu i zagospodarowaniu przestrzennym (t.j. Dz. U. z 2022 r., poz. 503).
5. Ustawę z dnia 20 lipca 2017 r. Prawo wodne (t.j. Dz. U. z 2021 r., poz. 2233 z późn. zm.).
6. Ustawę z dnia 9 czerwca 2011 r. Prawo geologiczne i górnicze (t.j. Dz. U. z 2021 r., poz. 1420 z późn. zm.).
7. Ustawę z dnia 23 lipca 2003 r. o ochronie zabytków i opiece nad zabytkami (t.j. Dz. U. z 2022 r., poz. 840).
8. Ustawę z dnia 28 lipca 2005 r. o lecznictwie uzdrowiskowym, uzdrowiskach i obszarach ochrony uzdrowiskowej oraz o gminach uzdrowiskowych (t.j. Dz. U. z 2021 r., poz. 1301).
9. Ustawę z dnia 21 sierpnia 1997 r. o gospodarce nieruchomościami (t.j. Dz. U. z 2021 r., poz. 1899 ze zm.);
10. Ustawę z dnia 21 marca 1991 r. o obszarach morskich Rzeczypospolitej Polskiej i administracji morskiej (t.j. Dz. U. z 2022 r., poz. 457).
11. Ustawę z dnia 21 marca 1985 r. o drogach publicznych (t.j. Dz. U. z 2021 r., poz. 1376 z późn. zm.).
12. Ustawę z dnia 14 grudnia 2012 r. o odpadach (t.j. Dz. U. z 2022 r., poz. 699 ze zm.).
13. Ustawę z dnia 13 września 1996 r. o utrzymaniu czystości i porządku w gminach (t.j. Dz. U. z 2021 r., poz. 888 z późn. zm.).
14. Ustawę z dnia 7 lipca 1994 r. Prawo budowlane (t.j. Dz. U. z 2021 r., poz. 2351 z późn. zm.).
15. Ustawę z dnia 28 marca 2003 r. o ustanowieniu programu wieloletniego „Program ochrony brzegów morskich” (t.j. Dz. U. z 2016 r., poz. 678).
16. Rozporządzenie Rady Ministrów z dnia 10 września 2019 r. w sprawie przedsięwzięć mogących znacząco oddziaływać na środowisko (Dz. U. z 2019 r., poz. 1839).
17. Rozporządzenie Ministra Środowiska z dnia 14 czerwca 2007 r. w sprawie dopuszczalnych poziomów hałasu w środowisku (t.j. Dz. U. z 2014 r., poz. 112).
18. Rozporządzenie Ministra Środowiska z dnia 24 sierpnia 2012 r. w sprawie poziomów niektórych substancji w powietrzu (Dz. U. z 2021 r., poz. 845).
19. Rozporządzenie Ministra Klimatu i Środowiska z dnia 11 grudnia 2020 r. w sprawie dokonywania oceny poziomów substancji w powietrzu (Dz. U. z 2020 r., poz. 2279).
20. Rozporządzenie Ministra Gospodarki Morskiej i Żeglugi Śródlądowej z dnia 12 lipca 2019 r. w sprawie substancji szczególnie szkodliwych dla środowiska wodnego oraz warunków, jakie należy spełnić przy wprowadzaniu



- do wód lub do ziemi ścieków, a także przy odprowadzaniu wód opadowych lub roztopowych do wód lub do urządzeń wodnych (Dz. U. z 2019 r., poz. 1311).
21. Rozporządzenie Ministra Środowiska z dnia 9 października 2014 r. w sprawie ochrony gatunkowej roślin (Dz. U. z 2014 r., poz. 1409 ze zm.).
  22. Rozporządzenie Ministra Środowiska z dnia 9 października 2014 r. w sprawie ochrony gatunkowej grzybów (Dz. U. z 2014 r., poz. 1408 ze zm.).
  23. Rozporządzenie Ministra Środowiska z dnia 16 grudnia 2016 r. w sprawie ochrony gatunkowej zwierząt (Dz. U. z 2016 r., poz. 2183 ze zm.).
  24. Rozporządzenie Ministra Środowiska z dnia 13 kwietnia 2010 r. w sprawie typów siedlisk przyrodniczych oraz gatunków będących przedmiotem zainteresowania Wspólnoty, a także kryteriów wyboru obszarów kwalifikujących się do uznania lub wyznaczenia jako obszary Natura 2000 (Dz. U. z 2014 r., poz. 1713).
  25. Rozporządzenie Ministra Środowiska z dnia 12 stycznia 2011 r. w sprawie obszarów specjalnej ochrony ptaków (Dz. U. z 2011 r., Nr 25, poz. 133 z późn. zm.).
  26. Zarządzenie nr 3 Dyrektora Urzędu Morskiego w Słupsku z dnia 4 maja 2006 r. w sprawie określenia granic pasa ochronnego Urzędu Morskiego w Słupsku, na terenie Województw Pomorskiego i Zachodniopomorskiego;
  27. Dyrektywę ptasią EWG 2009/147/WE z 30 listopada 2009 r. w sprawie ochrony dzikiego ptactwa (wersja ujednolicona), wraz z załącznikami.
  28. Dyrektywę siedliskową 92/43EWG z dnia 21 maja 1992 r. w sprawie ochrony siedlisk przyrodniczych oraz dzikiej fauny i flory, będącej elementem prawa Unii Europejskiej wraz z załącznikami.
  29. Rejestr Obszarów Górniczych, <http://baza.pgi.waw.pl/>.
  30. Centralna Baza Danych Geologicznych, <http://bazagis.pgi.gov.pl>.

### **Powiązania z innymi dokumentami**

Projekt mpzp zawiera rozwiązania wskazane w innych opracowaniach sporządzanych na potrzeby miasta i przepisach prawa. W zakresie zaopatrzenia terenu w infrastrukturę techniczną w tym komunikację, wodociągi i kanalizację projekt jest podporządkowany istniejącym rozwiązaniom systemowym.

Podstawę merytoryczną zapisów projektu mpzp stanowiły głównie następujące opracowania oraz wytyczne z nich wynikające:

1. Opracowanie ekofizjograficzne Miasta Kołobrzeg, Urząd Miasta Kołobrzeg, 2004 r..
2. Waloryzacja przyrodnicza Gminy Miasto Kołobrzeg, Biuro Konserwacji Przyrody S.C., 2015 r..
3. Waloryzacja przyrodnicza województwa zachodniopomorskiego (Biuro Konserwacji Przyrody w Szczecinie, 2010 r..
4. Program ochrony środowiska dla powiatu kołobrzесьkiego na lata 2014 – 2017 z perspektywą na lata 2018 – 2021, aktualizacja II, 2014 r..
5. Plan zagospodarowania przestrzennego województwa zachodniopomorskiego, Szczecin 2020.
6. Strategia Rozwoju Miasta Kołobrzeg do roku 2020, Kołobrzeg 2013 r..
7. Elżbieta Dobracka, Mapa geologiczna Polski, Skala 1:50 000. Państwowy Instytut Geologiczny, Warszawa, arkusz 43 – Kołobrzeg, godło N-33-68-A, Kołobrzeg, 1987 r..
8. Elżbieta Dobracka, Objąsnienia do szczegółowej mapy geologicznej Polski, skala 1:50 000. Państwowy Instytut Geologiczny, Warszawa, arkusz 43 – Kołobrzeg, godło N-33-68-A, Kołobrzeg, 1988 r..
9. Hanna Oficjalska, Mapa hydrogeologiczna Polski, Skala 1:50 000. Państwowy Instytut Geologiczny, Warszawa, arkusz 43 – Kołobrzeg, godło N-33-68-A, Kołobrzeg, 2000 r..
10. Hanna Oficjalska, Objąsnienia do mapy hydrogeologicznej Polski, Skala 1:50 000. Państwowy Instytut Geologiczny, Warszawa, arkusz 43 – Kołobrzeg, godło N-33-68-A, Kołobrzeg, 2000 r..
11. Informacja o stanie środowiska w powiecie kołobrzесьkim w 2012 r., Wojewódzki Inspektorat Ochrony Środowiska w Szczecinie, 2013 r..
12. Informacja o stanie środowiska w powiecie kołobrzесьkim w 2014 r., Wojewódzki Inspektorat Ochrony Środowiska w Szczecinie, 2015 r..
13. Informacja o stanie środowiska w powiecie kołobrzесьkim w 2017 r., Wojewódzki Inspektorat Ochrony Środowiska w Szczecinie, 2018 r..
14. Opinia geotechniczna dla projektu budowy schroniska dla zwierząt na dz. 345/2 i 246/3 obr. 17 w mieście Kołobrzeg, Zakład Projektowo-handlowy Geolog w Koszalinie– kwiecień 2021 r..
15. Plan zagospodarowania przestrzennego Gminy Kołobrzeg – System Informacji Przestrzennej (<http://gis.parseta.pl/>).
16. Program Państwowego Monitoringu Środowiska Województwa Zachodniopomorskiego na lata 2013-2015, Wojewódzki Inspektorat Ochrony Środowiska w Szczecinie, 2013 r..
17. Program Państwowego Monitoringu Środowiska Województwa Zachodniopomorskiego na lata 2016-2020, Wojewódzki Inspektorat Ochrony Środowiska w Szczecinie, 2015 r..
18. Stan środowiska w województwie zachodniopomorskim, Wojewódzki Inspektorat Ochrony Środowiska w Szczecinie, 2018 r. oraz 2012 r..
19. Studium uwarunkowań i kierunków zagospodarowania przestrzennego Gminy Kołobrzeg, Kołobrzeg, 2012 r..
20. Mapy zagrożenia i ryzyka powodziowego w planowaniu i zagospodarowaniu przestrzennym, obecny stan prawny, KZGW.
21. Plan zarządzania ryzykiem powodziowym dla regionu wodnego Dolnej Odry i Przymorza zachodniego, KZGW.

22. Prognoza oddziaływania na środowisko sporządzona dla potrzeb projektu zmiany miejscowego planu zagospodarowania przestrzennego części obszaru miasta Kołobrzeg "5-Trzebiatowska" z wyłączeniem działek o nr 10/7, 75/1, 76/24, 122/12, 122/14, 122/15, 122/16, 122/17 oraz części działek nr 10/9, 74/3 i 122/6, obręb 18, autorstwa firmy Budplan Sp. z o. o. z Warszawy.
23. Projekty zmian Studium procedowane w latach 2015 – 2021 wraz z całą dokumentacją.
24. Dokumentacja Planu Zadań Ochronnych Trzebiatowsko-Kołobrzeskiego Pasa Nadmorskiego PLH320017, Regionalna Dyrekcja Ochrony Środowiska w Szczecinie.
25. Standardowy formularz danych obszaru Natura 2000 Trzebiatowsko-Kołobrzeskiego Pasa Nadmorskiego PLH 320017, 2008 r..
26. Warstwy tematyczne CBDG:
  - a. Hydrogeologia – Jednolite Części Wód Podziemnych,
  - b. MIDAS – obszary górnicze,
  - c. MIDAS – tereny górnicze,
  - d. MIDAS – złoża kopalin,
  - e. Środowisko – regiony fizyczno-geograficzne Polski (J. Kondracki 2002).
27. Strony internetowe:
  - a. <http://natura2000.gdos.gov.pl/>
  - b. <http://geoserwis.gdos.gov.pl/mapy/>
  - c. <http://geoportal.pgi.gov.pl/>
  - d. <http://baza.pgi.gov.pl/>
  - e. <http://www.bdl.info.pl/portal/>
  - f. <http://stat.gov.pl>
  - g. <http://gis.parseta.pl/> .

### Plan zagospodarowania przestrzennego województwa zachodniopomorskiego

Główna wizja rozwoju przestrzennego województwa zakłada, iż województwo ma być regionem wykorzystującym szanse rozwojowe wynikające z korzystnego położenia geograficznego, zasobów przyrodniczych, potencjału demograficznego, społecznego i gospodarczego, szerokich powiązań komunikacyjnych zewnętrznych i wewnętrznych oraz możliwości dynamizacji głównych ośrodków i obszarów wzrostu. W odniesieniu do analizowanego terenu w zakresie ochrony przyrody i krajobrazu oraz rozwoju turystyki możemy znaleźć zapisy dotyczące wizji w perspektywie do 2020 r.:

*Zachowane zostaną walory środowiska przyrodniczego i krajobrazu, a jego ochronie będzie służył regionalny system obszarów chronionych, zintegrowany z systemami sąsiednich regionów i Morza Bałtyckiego. Elementami wiążącymi ten system w całość będą płaty i korytarze ekologiczne. Zasoby wykorzystywane będą w sposób regionalny, niepowodujący trwałej degradacji środowiska. W lasach będzie wprowadzana różnorodność gatunkowa zgodna z warunkami siedliskowymi. Zwiększy się stopień czystości wód powierzchniowych i przybrzeżnych wód Bałtyku, które stanowią istotny czynnik rozwoju turystyki. Nastąpi poprawa w systemie ochrony przeciwpowodziowej w ujściach Odry, Regi i Parsęty.*

Założono również następujący cel strategiczny: zrównoważony rozwój przestrzenny województwa służący integracji przestrzeni regionalnej z przestrzenią europejską i krajową, spójności wewnętrznej województwa, zwiększeniu jego konkurencyjności oraz podniesieniu poziomu i jakości życia mieszkańców do średniego poziomu w Unii Europejskiej.

Jednym z celów szczegółowych, które mają na celu osiągnięcie celu strategicznego jest ochrona i kształtowanie środowiska przyrodniczego:

- Kierunek 1.** Zachowanie walorów przyrodniczych środowiska, determinujących jego funkcję i przeciwdziałanie negatywnym skutkom antropopresji.
- Kierunek 2.** Ochrona i racjonalne korzystanie z zasobów wód powierzchniowych i podziemnych
- Kierunek 3.** Ochrona i racjonalne wykorzystanie gleb
- Kierunek 4.** Ochrona i powiększanie powierzchni obszarów leśnych oraz zadrzewionych
- Kierunek 5.** Wykorzystanie kopalin uwzględniając potrzeby gospodarcze oraz ochronę środowiska
- Kierunek 6.** Zachowanie i rozwój systemów obszarów chronionych i jego integracja z systemami pozaregionalnymi
- Kierunek 7.** Przeciwdziałanie niekorzystnym zmianom klimatycznym oraz ograniczanie emisji zanieczyszczeń do atmosfery

### Program ochrony środowiska dla powiatu kołobrzeskiego na lata 2014 – 2017 z perspektywą na lata 2018 – 2021 Aktualizacja II

To dokument wynikający z uwarunkowań wewnętrznych związanych ze stanem środowiska powiatu oraz realizacją dotychczasowych działań i zamierzeń proekologicznych wykonywanych i nadzorowanych na tym szczeblu administracyjnym. Jednocześnie wdraża założenia polityki ekologicznej kraju i programu wojewódzkiego. Cele szczegółowe to m.in.:

- Opracowanie i realizacja programów służących ochronie powietrza;



- Spełnienie wymagań prawnych w zakresie, jakości powietrza poprzez ograniczenie emisji ze źródeł powierzchniowych, liniowych i punktowych;
- Zwiększenie wykorzystania odnawialnych źródeł energii;
- Poprawa, jakości wód, osiągnięcie i utrzymanie dobrego stanu wód powierzchniowych i podziemnych;
- Zwiększenie retencji w zlewniach i ochrona przed skutkami zjawisk ekstremalnych;
- Zapewnienie dobrej, jakości wód użytkowych i racjonalne ich wykorzystanie;
- Przywrócenie i ochrona ciągłości ekologicznej koryt rzek;
- Osiągnięcie i utrzymanie dobrego stanu wód przejściowych i przybrzeżnych, w szczególności zatrzymanie eutrofizacji tych wód;
- Zatrzymanie procesów degradacji brzegu morskiego i ochrona linii brzegowej;
- Działania w zakresie budowy systemu gospodarki odpadami w województwie zgodnego z KPGO 2014;
- Działania w zakresie gospodarki odpadami komunalnymi;
- Działania w zakresie gospodarki odpadami niebezpiecznymi;
- Pogłębianie i udostępnianie wiedzy o zasobach przyrodniczych województwa;
- Stworzenie prawno-organizacyjnych warunków i narzędzi dla ochrony przyrody;
- Ochrona różnorodności biologicznej i krajobrazowej poprzez zachowanie lub odtworzenie właściwego stanu ekosystemów i siedlisk oraz populacji gatunków zagrożonych;
- Wykorzystanie funkcji lasów, jako instrumentu ochrony środowiska;
- Zmiana struktury gatunkowej i wiekowej lasów, odnowienie uszkodzonych ekosystemów leśnych;
- Edukacja leśna społeczeństwa, dostosowanie lasów do pełnienia zróżnicowanych funkcji przyrodniczych i społecznych;
- Identyfikacja zagrożeń lasów i zapobiegania ich skutkom;
- Promocja przyrodniczych walorów turystycznych województwa;
- Ograniczenie uciążliwości akustycznej dla mieszkańców;
- Monitoring poziomów pól elektromagnetycznych;
- Zmniejszenie zagrożenia oraz minimalizacja skutków w przypadku wystąpienia awarii;
- Zapewnienie bezpiecznego transportu substancji niebezpiecznych;
- Wykreowanie właściwych zachowań społeczeństwa w sytuacji wystąpienia zagrożeń środowiska z tytułu awarii przemysłowych;
- Minimalizacja strat w eksploatowanych złożach oraz ochrona środowiska przed negatywnym oddziaływaniem przemysłu wydobywczego;
- Ochrona gleb przed negatywnym oddziaływaniem rolnictwa i innych rodzajów działalności gospodarczej;
- Kształtowanie świadomości ekologicznej mieszkańców w zakresie ochrony powietrza i gospodarki odpadami;
- Kształtowanie świadomości ekologicznej mieszkańców województwa w zakresie zużycia wody oraz jej zanieczyszczeń;
- Tworzenie pro-ekologicznych wzorców zachowań, zwłaszcza wśród dzieci i młodzieży, w odniesieniu do pozostałych komponentów.

### **Strategia rozwoju Kołobrzegu do roku 2020**

Ma na celu spójne powiązanie celów strategicznych z programami operacyjnymi, a tym samym w optymalny sposób wykorzystanie potencjału oraz walorów miasta. Strategia określa zasadnicze kierunki, w jakich ma zmieniać się miasto w nadchodzących latach, spełniając oczekiwania możliwie największej liczby mieszkańców, zarówno obecnych, jak i przyszłych.

#### Wizja:

Kołobrzeg – uzdrowisko nadmorskie – miasto kultury.

Atrakcyjny kurort, wykorzystujący swoje walory naturalne i kulturowe, rozwijający się w oparciu o potencjał intelektualny i gospodarczy swoich mieszkańców.

#### Priorytety i cele strategiczne:

- Turystyka
  - Wspieranie funkcji uzdrowiskowej;
  - Rozwój turystyki morskiej;
  - Ochrona środowiska przyrodniczego;
  - Kreowanie produktów turystycznych;
  - Wzmacnianie roli Kołobrzegu jako centrum kulturowego;

- Rozwój bazy rekreacyjnej.
- Mieszkańcy
  - Rozwój społeczeństwa opartego na wiedzy;
  - Wzmacnianie społeczeństwa obywatelskiego i kształtowanie tożsamości lokalnej;
  - Rewitalizacja i poprawa jakości oraz warunków zamieszkania;
  - Przeciwdziałanie wykluczeniu społecznemu;
  - Poprawa stanu infrastruktury technicznej, w szczególności komunikacyjnej;
  - Promocja zdrowego stylu życia;
  - Rozwój uczestnictwa w kulturze.
- Przedsiębiorczość
  - Rozwój sektora przedsiębiorstw, w tym w szczególności małych i średnich firm;
  - Wspieranie rozwoju gospodarki morskiej;
  - Rozwój innowacyjnych i kreatywnych działalności gospodarczych, w tym opartych na wiedzy i kulturze;
  - Kreowanie marki „Kołobrzeg”.

Zakończono opracowanie Strategii Smart City Miasta Kołobrzeg będącej jednym z elementów nowej obecnie opracowywanej Strategii Rozwoju Miasta Kołobrzeg, która powinna wejść w życie w przyszłym roku. Obecnie obowiązującym strategicznym dokumentem jest:

### **Gminny Program Rewitalizacji dla Miasta Kołobrzeg na lata 2018-2028**

Dokument został opracowany w oparciu o ustawę z dnia 9 października 2015 r. o rewitalizacji (t.j. Dz. U. z 2021 r. poz. 1398), a nie lokalny program rewitalizacji, bazujący na wytycznych Ministra Infrastruktury i Rozwoju w zakresie rewitalizacji w programach operacyjnych na lata 2014-2020 z 3 lipca 2015 r. Gmina Miasto Kołobrzeg przygotowywała niniejszy dokument po to, by zbadać zachodzące w mieście procesy. Uznano, że najważniejsza dla przyszłości miasta i jego mieszkańców jest rzetelna diagnoza występujących w nim problemów społecznych i jeżeli okaże się to konieczne, przygotowanie działań rewitalizacyjnych wynikających z prawdziwych potrzeb. Przeprowadzona diagnoza czynników i zjawisk kryzysowych, skali i charakteru potrzeb rewitalizacyjnych wykazała, że na terenie Kołobrzegu występują obszary kumulacji negatywnych zjawisk społecznych, którym towarzyszą negatywne zjawiska w innych, określonych ustawą sferach. Na podstawie przeprowadzonych analiz wyznaczono obszar zdegradowany i obszar rewitalizacji, które Rada Miasta Kołobrzeg przyjęła Uchwałą Nr XXVIII/409/17 z dnia 9 lutego 2017 r. Następnie sporządzono Gminny Program Rewitalizacji dla Miasta Kołobrzeg na lata 2018-2028, który Rada przyjęła Uchwałą Nr IV/37/19 z dnia 11 stycznia 2019 r. W dokumencie tym czytamy, że rewitalizacja sprzyja tworzeniu nowych przedsiębiorstw oraz miejsc pracy, dlatego zaproponowane Wieloletnie Strategiczne Programy Operacyjne w celu pobudzenia małej i średniej przedsiębiorczości zakładają m.in. rewitalizację obszaru Śródmieścia, terenów nad Parsętą w tym ul. Zygmuntowskiej oraz Osiedla nr 6 „Zachodnie”. Ważnym elementem poprawy jakości przestrzeni publicznej powinny być działania związane z uzupełnieniem i renowacją tkanki miejskiej zlokalizowanej w obszarach śródmiejskich oraz nadrzecznych. Rewitalizacja śródmieścia Kołobrzegu to głównie działania związane z poprawą zachowania i wyeksponowaniem krajobrazu kulturowego tej części miasta. Ważne jest kształtowanie śródmiejskiej przestrzeni publicznej pod kątem zwiększania jej atrakcyjności i wzbogacania palety aktywności, jakie można w niej realizować. Z kolei rewitalizacja terenów nad Parsętą wynika z potrzeby przywrócenia dotychczasowych i wprowadzenia nowych funkcji dla tej części miasta. Działania w tym zakresie powinny wiązać się z odnową, ożywieniem i uatrakcyjnieniem obszaru, którego funkcje rekreacyjne czy kulturalne uległy degradacji lub nie były wykorzystane, utrudniając tym samym prawidłowy rozwój społeczno-gospodarczy obszaru. Odtworzenie miejskiej przestrzeni nadrzecznej i otwarcie jej na potrzeby mieszkańców to jedno z wyzwań mających na celu podniesienie jakości przestrzeni miejskiej.

### **3. Informacje o metodach zastosowanych przy sporządzaniu prognozy**

Przy sporządzaniu niniejszej prognozy:

- przeprowadzono rozpoznanie terenu objętego projektem mpzp (wizja w terenie i inwentaryzacja fotograficzna w wrześniu 2021 r.);
- dokonano analiz i ocen materiałów źródłowych, dokumentacji, ustaw i rozporządzeń; Dzięki opisom środowiska wykraczającym poza granice opracowania można uzyskać informacje o powiązaniach badanego obszaru z regionalnym i krajowym systemem środowiska przyrodniczego, co jest pomocne w określeniu ponadlokalnego znaczenia poszczególnych elementów środowiska na terenie objętym opracowaniem;

- przeanalizowano ustalenia obowiązującego miejscowego planu zagospodarowania przestrzennego części obszaru miasta Kołobrzeg „5-Trzebiatowska” z wyłączeniem działek o nr 10/7, 75/1, 76/24, 122/12, 122/14, 122/15, 122/16, 122/17 oraz części działek nr 10/9, 74/3 i 122/6, obręb 18;
- przeanalizowano ustalenia obowiązującego Studium uwarunkowań i kierunków zagospodarowania przestrzennego miasta Kołobrzeg.  
Zawarte w prognozie wnioski są wynikiem ww. analiz i ocen potencjalnych skutków jakie mogłyby spowodować realizacja projektu mpzp w stosunku do obecnego stanu środowiska obszaru objętego projektem i jego otoczenia.

#### **4. Propozycje dotyczące przewidywanych metod analizy skutków realizacji postanowień projektowanego dokumentu oraz częstotliwość jej przeprowadzania**

Według art. 10 ust. 2 Dyrektywy 2001/42/WE Parlamentu Europejskiego i Rady w sprawie oceny wpływu niektórych planów i programów na środowisko państwa członkowskie Unii Europejskiej (w tym Polska) monitorują znaczący wpływ na środowisko, wynikający z realizacji planów i programów, aby między innymi określić na wczesnym etapie nieprzewidziany niepożądany wpływ, oraz aby mieć możliwość podjęcia odpowiedniego działania naprawczego.

Monitoring skutków realizacji postanowień przyjętego dokumentu w zakresie oddziaływania na środowisko może polegać np. na analizie i ocenie stanu poszczególnych komponentów środowiska w oparciu o wyniki pomiarów uzyskanych w ramach państwowego monitoringu środowiska lub w ramach indywidualnych zamówień, na kontroli i ocenie zgodności wyposażenia terenu w infrastrukturę techniczną z ustaleniami przyjętego dokumentu.

Ustawa Prawo ochrony środowiska wskazuje, że badania monitoringowe prowadzi się z równoczesnym wykorzystaniem i rejestracją danych przestrzennych, dlatego ocena zmian zachodzących w środowisku omawianego obszaru może być oparta również na okresowym przeglądzie i rejestracji zmian w zagospodarowaniu przestrzennym tych terenów prowadzonych przez miasto Kołobrzeg.

Za najistotniejsze z punktu widzenia ochrony środowiska, należy uznać monitorowanie w zakresie:

- kontroli stanu jakościowego wód podziemnych (proponowane prowadzenie badań raz na dwa lata);
- badania stanu jakościowego powietrza i kontrola stosowanych paliw do celów grzewczych i technologicznych (proponowane prowadzenie badań raz na dwa lata).

#### Propozycje monitoringu.

- w trakcie robót budowlanych i eksploatacji inwestycji należy kontrolować prawidłowy stan utrzymania sprzętu budowlanego oraz pojazdów transportowych;
- prowadzić jakościową i ilościową ewidencję wytwarzanych odpadów w czasie budowy i eksploatacji przedsięwzięcia, o ile zaistnieje taka konieczność.

#### Zalecenia dla inwestora:

##### Etap budowy:

- prowadzić nadzór nad pracą maszyn i odpowiednim stanem technicznym;
- selektywnie magazynować odpady w specjalnie do tego przystosowanych pojemnikach oraz współpracować z uprawnioną firmą w celu odbioru odpadów, o ile zaistnieje taka konieczność;
- stosować odpowiednie rozwiązania techniczne, technologiczne i organizacyjne, które zapewnią zachowanie standardów jakości środowiska;
- unikać uciążliwości dla osób lub własności społecznej, które wynikają ze skażenia, hałasu lub innych przyczyn powstałych w następstwie jego sposobu działania;
- uciążliwe prace budowlane (powodujące hałas przekraczający dopuszczalne poziomy hałasu) prowadzić wyłącznie w porze dziennej;
- zaleca się ograniczenie emisji hałasu z najgłośniejszych maszyn budowlanych poprzez przenośne ekrany akustyczne przy tych maszynach, o ile zaistnieje taka konieczność;
- zabezpieczyć środowisko gruntowo-wodne przed migracją zanieczyszczeń;
- nie należy wykonywać naprawy sprzętu budowlanego na terenie wykonywanych prac;
- należy posiadać substancje do ewentualnego neutralizowania wycieków z maszyn i urządzeń.

##### Faza eksploatacji:

- zabezpieczyć środowisko gruntowo-wodne przed migracją zanieczyszczeń poprzez właściwy stan techniczny sieci kanalizacyjnej;
- prowadzić gospodarkę odpadami zgodnie z ustawą o odpadach;
- wody opadowe należy odprowadzać zgodnie z obowiązującymi zasadami ochrony środowiska.



### 5. Informacje o możliwym transgranicznym oddziaływaniu na środowisko

Nie zachodzi konieczność przeprowadzenia transgranicznego oddziaływania na środowisko z uwagi na odległość terenu objętego projektem mpzp od granic państwowych oraz z uwagi na brak znaczącego oddziaływania jego ustaleń na środowisko.

### 6. Określenie, analiza i ocena istniejącego stanu środowiska oraz potencjalne zmiany tego stanu w przypadku braku realizacji projektowanego dokumentu

Miasto Kołobrzeg zlokalizowane jest w północnej części województwa zachodniopomorskiego, w powiecie kołobrzeskim. Położone jest na Pomorzu Zachodnim, u ujścia rzeki Parsęty do Morza Bałtyckiego.

#### Ukształtowanie powierzchni terenu, budowa geologiczna i geomorfologiczna

Zgodnie z podziałem fizycznogeograficznym Kondrackiego miasto Kołobrzeg zlokalizowane jest w obrębie następujących jednostek:

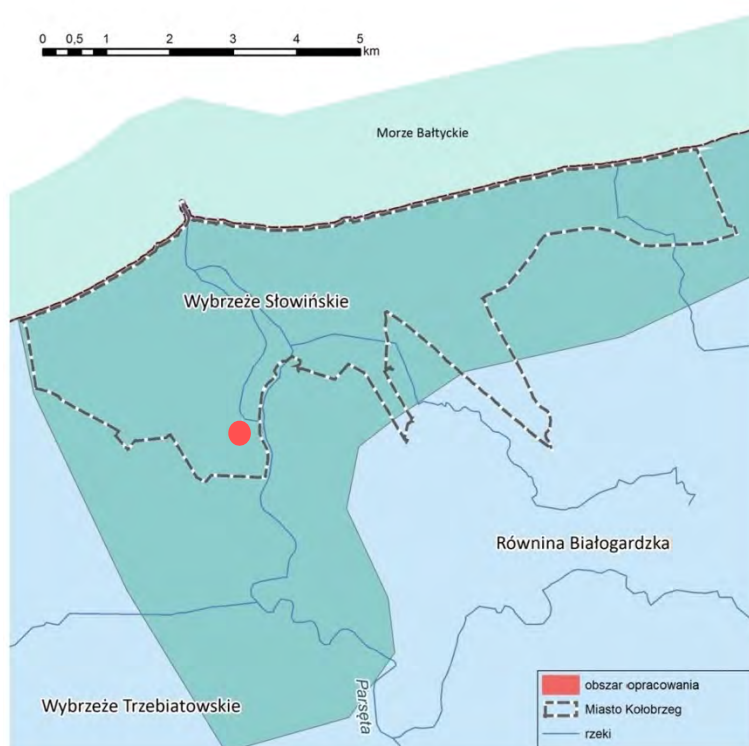
**Prowincja:** Niż Środkowoeuropejski (31)

**Podprowincja:** Pobrzeże Południowobałtyckie (313)

**Makroregion:** Pobrzeże Koszalińskie (314.4)

**Mezoregion:** Wybrzeże Słowińskie (314.41)

Wybrzeże Słowińskie to wąski pas lądu wzdłuż brzegu Bałtyku, od ujścia Parsęty po Kępę Swarzewską. Na jego krajobraz składają się: plaża, nadmorskie wydmy, nadbrzeżne jeziora i bagna oraz elementy rzeźby polodowcowej. Linia brzegowa jest wyrównana przez działalność fal. Wydmy odcinają od morza płytkie jeziora m.in.: Jamno, czy Resko Przymorskie (Wybrzeże Trzebiatowskie). Większe jeziora zasilane są przez rzeki. Rzeka Parsęta pozostaje w bezpośrednim zlewisku Bałtyku i uchodzi bezpośrednio do morza. Wybrzeże Słowińskie przedstawia swoisty geosystem przyrodniczy, w którym środowisko lądu nakłada się na oddziaływanie morza i odwrotnie, przy czym dużą rolę odgrywają procesy zachodzące w atmosferze. Wyrazem tego są bryzy morskie i lądowe, cieplejsze zimy i chłodniejsze miesiące letnie niż w głębi lądu, późniejsza wiosna i dłuższa jesień, zawartość w powietrzu cząstek jodu i chlorku sodu, jako aerozoli. Falowanie będące efektem działalności wiatru, powoduje szybko zachodzące zmiany linii brzegowej, abrazję, transport rumowiska i akumulacje. Wiatr kształtuje również wydmy. Na to działanie naturalne nakłada się działalność ludzka taka jak: umacnianie brzegów i wydm, budowa urządzeń portowych, miast i osiedli rekreacyjnych, niszczenie szaty roślinnej, zanieczyszczenie wód przez ścieki komunalne i rolnictwo.



Rysunek 4 Położenie obszaru opracowania na tle mezoregionów wg Kondrackiego (źródło: opracowanie własne na podstawie Kondracki J., 2009: Geografia regionalna Polski, PWN, Warszawa)

Dzięki zróżnicowaniu form geomorfologicznych Kołobrzeg stanowi obszar atrakcyjny pod względem krajobrazowym. Wschodnia część miasta położona jest w obrębie szerokich i płaskich zagłębień wytopiskowych, które urozmaicają ostańce erozyjne wysoczyzny morenowej („kępy wysoczyznowe” Zieleniewa, Budzistowa, Bagicza)<sup>1</sup>. Obniżenia terenowe w tym rejonie to głównie równiny pokryte osadami akumulacji organogenicznej. Poniżej, w południowo-wschodniej części miasta występują tarasy kemowe tworzące rozległe, spłaszczone powierzchnie. Północna krawędź wysoczyzny morenowej zakończona jest klifem lub pasem wydmy nadmorskich o małych wysokościach względnych. Zachodnia część miasta położona jest w obrębie równiny jeziornej, która rozciąga się w kierunku zachodnim. Geneza równiny jeziornej wynika z istnienia na tym obszarze, w okresie litorynowym, jeziora przybrzeżnego funkcjonującego w obrębie dużej niecki wytopiskowej. Obecnie jest to teren wyniesiony na wysokość 5 m n.p.m., który pokrywają osady bagienne i torfy wykształcone w wyniku zarostania jeziora, jednak ze względu na prowadzone zabiegi odwadniające obszar torfowiska ulega stopniowej degradacji. Na północ od obszaru akumulacji bagiennej występują zorientowane równolegle do linii brzegowej formy pochodzenia eolicznego, są to równiny piasków przewianych towarzyszące nadbrzeżnemu wałowi wydmowemu. Nadbrzeżne wydmy cechuje zróżnicowana wysokość, która przeciętnie wynosi od 5 do 16 m. Wydmy tworzą pas o szerokości ok. 250 m., który nieznacznie rozszerza się w rejonie portu oraz zmniejsza na wschód od ujścia rzeki Parsęty. Wydmy cechuje większe nachylenie stoku proksymalnego ze spowodowane abrazyjną działalnością fal morskich. Stefy abrazyji występują zwłaszcza we wschodniej części miasta. Na wschód od ujścia Parsęty obszar brzegu jest umocniony na całej długości maszyną opaską ochronną stanowiącą ochronę nadmorskiej promenady (ścianka Larsena z betonowym cokołem) z narzutem gwiazdobloków do 1 m ponad górną krawędź ścianki. W południowo-zachodniej części miasta do doliny wód roztopowych przylega wysoczyzna morenowa reprezentująca morenę denną płaską przechodzącą w kierunku południowym w morenę pagórkowatą koszalińskiej strefy marginalnej.

Na terenie sąsiadującym z terenem opracowania przeprowadzono badania geologiczne, z których wynikało, że pod względem geomorfologicznym jest to fragment doliny rzeki Parsęty. W podłożu, do zbadanej głębokości 5,0 m, stwierdzono występowanie utworów czwartorzędowych wieku holocenijskiego.

### **Surowce mineralne**

Na terenie miasta Kołobrzeg występują dwie kopaliny, które są zaliczane do kopalin podstawowych – leczniczych:

- ✓ wody lecznicze mineralne (solanki);
- ✓ torfy borowinowe.

Podstawą prawną jest ustawa Prawo geologiczne i górnicze z dnia 9 czerwca 2011 r., zgodnie z którą solanką jest woda podziemna o zawartości rozpuszczonych składników mineralnych stałych, nie mniejszej niż 35 g/dm<sup>3</sup>.

Na terenie miasta występują dwie grupy wód leczniczych:

- ✓ płytkie naturalne źródła solankowe o stężeniu NaCl do 5,5 %;
- ✓ ujęcia wiercone.

Obszar objęty opracowaniem położony jest w granicach złoża wód leczniczych, dla którego utworzono decyzją Ministra Zdrowia i Opieki Społecznej z dnia 29.03.1991 r. obszar górniczy „Kołobrzeg II” i które wraz ze złożem borowiny, położonym we wschodniej części miasta, posiadają wspólny teren górniczy „Kołobrzeg”. Użytkownikiem obu złóż jest Uzdrowisko Kołobrzeg S.A.

**Tabela 1 Wykaz złóż w granicach miasta Kołobrzeg (źródło: <http://geoportal.pgi.gov.pl/>)**

złóże	nr MIDAS	kopaliny	zasoby geologiczne (udokumentowane)		zasoby przemysłowe (udokumentowane)	
			poza filarami	w filarach	poza filarami	w filarach
Kołobrzeg	7118	torf leczniczy (borowina)	2 816,90 tys. m <sup>3</sup> (kat. A+B)	181,00 tys. m <sup>3</sup> (kat. A+B)	2 816,90 tys. m <sup>3</sup> (kat. A+B)	0,00
Kołobrzeg II	8242	wody lecznicze (wody mineralne, chlorkowe)	0,00	0,00	109,32 m <sup>3</sup> /h	0,00

<sup>1</sup> miasto Kołobrzeg zostało zbudowane na jednej z „wysp” ostańcowych

### Główne zagrożenia dla złóż solanki można przyjąć, jako:

- ✓ lokalizację przemysłu, potencjalnym źródłem zanieczyszczenia mogą być: składowanie odpadów stałych, odprowadzanie ścieków, emisja pyłowa i gazowa, jest to liczna grupa ognisk zanieczyszczeń trudnych do sklasyfikowania ze względu na bardzo zróżnicowany skład i właściwości odpadów bądź substancji;
- ✓ źle funkcjonującą gospodarkę komunalną, gdzie zanieczyszczenia są powodowane przez m.in. skupiska odpadów stałych, ścieki bytowo-gospodarcze;
- ✓ transport, który wprowadza zanieczyszczenia do środowiska w wyniku eksploatacji dróg, parkingów, stacji paliw, z czym wiąże się emisja spalin, zimowe utrzymanie dróg, ścieranie nawierzchni, opon oraz wycieki różnego typu substancji z pojazdów.

Zagrożeniem dla złóż wód mineralnych może być również niekontrolowany wypływ zasolonych wód na skutek mechanicznego uszkodzenia rurociągów solankowych, bądź przerwanie warstwy izolacyjnej w stropie płytko zalegającej artezyjskiej warstwy wodonośnej, które mogą być powodowane przez wykonawców prac ziemnych. Taka sytuacja może powodować niekontrolowane, trudne do opanowania wypływy solanki.

Problem zagrożenia wód mineralnych stanowi również rozległy obszar zasilający dla czwartorzędowych i jurajskich wód mineralnych. Sposób zagospodarowania tych terenów, ma ogromny i bezpośredni wpływ, na jakość tych wód, tj. na skład fizyko-chemiczny oraz czystość bakteriologiczną.

### Hydrogeologia i wody podziemne

Pośród typów wód podziemnych można wyróżnić:

- wody gruntowe, które występują najpłycej i oddzielone są od powierzchni ziemi przepuszczalną strefą ponad zwierciadłem wody (strefa aeracji), intensywnie zasilane przez infiltrujące opady atmosferyczne;
- wody wgłębne, znajdujące się w warstwach wodonośnych pokrytych utworami słabo przepuszczalnymi. Związek z powierzchnią jest ograniczony, co zmniejsza zasilanie, ale zwiększa odporność na zanieczyszczenia;
- wody głębinowe, czyli wody izolowane od powierzchni ziemi większymi kompleksami utworów nieprzepuszczalnych.

Na terenie miasta można wyróżnić następujące jednostki hydrologiczne: 1 ab QI, 2 ab QII, 3 Q/bj III, 5 QII. Obszar miasta Kołobrzegu charakteryzuje się występowaniem solanek, wód słonych i słonawych w utworach czwartorzędowych i jurajskich. Zasolenie spowodowane jest pionowym przesączaniem wód solankowych z głębszych poziomów mezozoicznych. Skład chemiczny solanek i wód słonych jest zróżnicowany, w zależności od głębokości występowania. Wody słone ujmowane są w płycie położonych utworach czwartorzędowych, gdzie docierają słodkie wody opadowe i rozcieńczają solanki. Na terenie miasta Kołobrzeg brak jest głównego poziomu wodonośnego wód ujętego w Główny Zbiornik Wód Podziemnych (GZWP). Woda użytkowa do zaopatrzenia ludności w wodę do spożycia ujmowana jest z ujęcia głębinowego Bogucino – Rościęcino, położonego w dolinie Parsęty, kilka km na południe od miasta Kołobrzeg (gmina Kołobrzeg). Ponadto woda pitna ujmowana jest z ujęcia komunalnego Podczele II (studnie głębinowe).

Na terenie objętym badaniami PIG w rejonie Kołobrzegu wyróżniono następujące użytkowe poziomy wodonośne:

- ✓ czwartorzędowy – główny poziom wodonośny związany z piaskami międzymorenowymi zlodowacenia Wisły i lokalnie z piaskami interglacjału eemskiego,
  - ✓ górnourajski – perspektywiczny poziom wodonośny budują go piaskowce i wapienie jury górnej.
- Występuje tu woda gruntowa o swobodnym lub lekko napiętym zwierciadle (warstwą napinającą są słabiej przepuszczalne grunty organiczne oraz nasypy).

Współczynniki filtracji gruntów wodonośnych można według Wiłuna<sup>2</sup> przyjąć w wysokości:

- dla piasku drobnego –  $k = 10^{-4} - 10^{-5}$  m/s,
- dla piasku średniego –  $k = 10^{-3} - 10^{-4}$  m/s.

Obraz warunków wodnych, określony w opinii geotechnicznej dla terenu nadrzecznego sąsiadującego z terenem objętym opracowaniem z 17 kwietnia 2021 r. odnosi się do okresu wierceń i będzie ulegać okresowym zmianom w zależności od pory roku, wielkości opadów atmosferycznych oraz stanu wody w rzece Parsęcie i Kanale Drzewnym. Ustabilizowane zwierciadło, zmierzone po zakończeniu wierceń, układało się na głębokościach od 0,7 do 1,2 m, co odpowiada rzędnym od 0,9 do 0,5 m n.p.m. Generalnie przewiduje się wahania zwierciadła w granicach  $\pm 0,5$  m, chociaż nie wyklucza się również nieco większych amplitud stabilizacji zwierciadła.

<sup>2</sup> Wiłun Zenon. Zarys geotechniki. Wydawnictwo Komunikacji Łączności. Warszawa 1982



### Wody powierzchniowe

Miasto Kołobrzeg zlokalizowane jest w regionie wodnym Dolnej Odry i Przymorza Zachodniego. Centralny i zachodni fragment miasta położony jest w zlewni rzeki Parsęty natomiast fragment wschodni znajduje się w zlewni Przymorza. Sieć hydrograficzna Kołobrzegu jest słabo rozwinięta. Głównym ciekim odwadniającym teren miasta jest rzeka Parsęta, ponadto węzeł wodny tworzą rzeki Stramniczka, Młynówka oraz Kanał Ulgi. Do wód rzeki Parsęty odprowadzana jest woda z licznych kanałów melioracyjnych odwadniających tzw. błota kołobrzeskie.

Obszar opracowania położony jest w granicy jednej jednolitej części wód powierzchniowych (JCWP) – Parsęta od Wielkiego Rowu do ujścia (PLRW 6000224999). JCWP została zakwalifikowana jako silnie zmieniona część wód tj. część wód powierzchniowych, których charakter został znacznie zmieniony na skutek fizycznego oddziaływania człowieka.

JCWP może być zakwalifikowana jako silnie zmieniona część wód, gdy:

- zmiany charakterystyk hydromorfologicznych tej części wód, które byłyby konieczne dla osiągnięcia dobrego stanu ekologicznego, mogłyby wywrzeć znaczący niekorzystny wpływ na:
  - środowisko w szerszym znaczeniu,
  - żeglugę, włączając urządzenia portowe, lub rekreację,
  - działalność, do której celów woda jest magazynowana, takie jak zaopatrzenie w wodę do spożycia, wytwarzanie prądu lub nawadnianie,
  - regulację wód, zapobieganie powodzi, odwadnianie ziemi, lub
  - inną jednakowo ważną działalność człowieka związaną ze zrównoważonym rozwojem.
- korzystne cele, do których się dąży za pomocą charakterystyki sztucznej lub silnie zmienionej części wód, nie mogą, ze względu na możliwości techniczne lub nieproporcjonalne koszty, być racjonalnie osiągnięte za pomocą innych środków, które stanowią opcję znacznie korzystniejszą środowiskowo. Takie przeznaczenie i związane z tym przyczyny są szczegółowo określone w planach gospodarowania wodami w dorzeczach.

Obszar opracowania został zakwalifikowany do scalonych części wód powierzchniowych numer DO1419, dla których zostały określone w Programie wodno-środowiskowym kraju działania podstawowe, mające na celu osiągnięcie celów środowiskowych.

### Obszary chronione

Na obszarze objętym projektem mpzp zlokalizowane są następujące obszary chronione w rozumieniu ustawy *Prawo wodne*:

- jednolite części wód podziemnych przeznaczonych do poboru wody w celu zaopatrzenia ludności w wodę przeznaczoną do spożycia (GW68009),
- obszary przeznaczone do ochrony siedlisk lub gatunków, ustanowionych w ustawie o ochronie przyrody, dla których utrzymanie lub poprawa stanu wód jest ważnym czynnikiem w ich ochronie (H320007).

### Cele środowiskowe

Osiągnięcie celów środowiskowych jest rozpatrywane w podziale na jednolite części wód oraz obszary chronione. Celami środowiskowymi dla jednolitych części wód jest osiągnięcie przez nie dobrego stanu w 2015 roku, ochrona i zapobieganie pogarszaniu stanu części wód, stopniowa redukcja zanieczyszczeń powodowanych przez substancje priorytetowe oraz zaprzestanie lub stopniowe wyeliminowanie zrzutu tych substancji do środowiska. Dobry stan wód powierzchniowych to dobry stan chemiczny i dobry stan ekologiczny – w przypadku naturalnych części wód oraz dobry stan chemiczny i dobry potencjał ekologiczny – w przypadku silnie zmienionych i sztucznych części wód. W odniesieniu do jednolitych części wód podziemnych, dobry stan jest definiowany, jako dobry stan chemiczny i dobry stan ilościowy. Celem środowiskowym dla obszarów chronionych jest osiągnięcie norm i celów wynikających z przepisów szczególnych, na podstawie, których obszary te zostały utworzone, o ile nie zawierają one w tym zakresie odmiennych postanowień.

Zgodnie z Programem wodno-środowiskowym dla SCWP przewidziano następujące działania:

- ✓ prowadzenie ewidencji zbiorników bezodpływowych i przydomowych oczyszczalni ścieków i wdrożenie harmonogramu wywozu nieczystości płynnych i osadów ściekowych z przydomowych oczyszczalni,
- ✓ budowa szczelnych - wybieralnych zbiorników z zapewnieniem kontrolowanego wywozu ścieków,
- ✓ opracowanie warunków korzystania z wód regionu,
- ✓ opracowanie planu zadań ochronnych dla obszaru NATURA 2000,
- ✓ właściwa uprawa gleby (właściwie prowadzone prace polowe),
- ✓ opracowanie miejscowych planów zagospodarowania przestrzennego uwzględniających wymagania i zasady ochrony środowiska, w szczególności dotyczące: ustalonych stref ochrony ujęć wód, obszarów ochronnych zbiorników wód podziemnych oraz stref zagrożeń powodzią z określeniem

sposobu ich użytkowania i zagospodarowania, korytarzy ekologicznych stanowiących doliny rzek i cieków wraz z ich obudową biologiczną, obszarów i obiektów przyrody prawnie chronionych, obszarów o szczególnych walorach przyrodniczych - lasy, zalesienia, zadrzewienia, obszarów ograniczonego użytkowania, w tym nie spełniających wymagań w zakresie jakości środowiska dla istniejących obiektów uciążliwych i niebezpiecznych, rozwoju systemów infrastruktury technicznej zwłaszcza gospodarki wodno-ściekowej i gospodarki odpadami wraz z wyznaczeniem rezerwy terenów, pod urządzenia i obiekty niezbędne do realizacji dla prawidłowego funkcjonowania systemów, wyznaczenia rezerw terenów dla potrzeb lokalizacji obiektów i urządzeń infrastruktury ochrony środowiska, a także produkujących energię (farmy wiatrowe),

- ✓ kontrola przestrzegania harmonogramu wywozu nieczystości płynnych,
- ✓ likwidacja ognisk zanieczyszczeń (dzikich składowisk).

Teren opracowania znajduje się w odległości 350 m od rzeki Parsęty. W jego wschodniej granicy znajduje się rów melioracyjny zasilający śródpolny zbiornik wodny o powierzchni ok. 0,34 ha (znajdujący się poza obszarem opracowania).



Rysunek 5 Inwentaryzacja hydrologiczna (opracowanie własne na ortofotomapie z SIP UM Kołobrzeg)



Rysunek 6 Wał przeciwpowodziowy i rów melioracyjny – pld.-wsch. narożnik terenu opracowania (źródło: zdjęcia własne, maj 2022)





*Rysunek 7 Rów melioracyjny i zbiornik wodny – wschodnia granica terenu opracowania (źródło: zdjęcia własne, maj 2022)*



*Rysunek 8 Zbiornik wodny przy wschodniej granicy terenu opracowania (źródło: zdjęcia własne, maj 2022)*

### **Klimat**

Miasto Kołobrzeg wg podziału regionów klimatycznych R. Gumińskiego leży w obrębie dzielnicy Zachodnio-bałtyckiej w paśmie Zachodniopomorskim. W okresie 1971-1990 średnia wieloletnia suma usłonecznienia wynosiła 1540 godzin rocznie. Była większa niż wymagana norma - 1500 godzin. Pod względem rocznych sum usłonecznienia miasta, Kołobrzeg nie odbiega od warunków miasta Sopotu i Ustki. Najwięcej godzin ze słońcem w mieście Kołobrzeg notuje się w miesiącach:



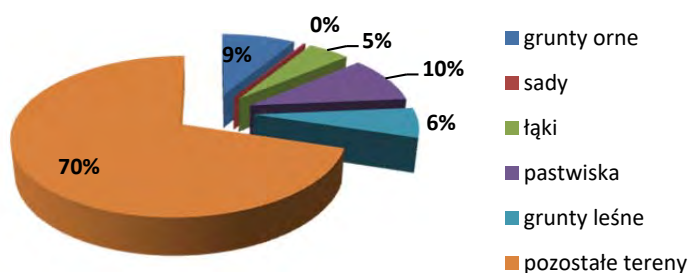
maj – 251 godzin, sierpień – 230 godzin, lipiec – 229 godzin, czerwiec – 220 godzin. Średnie dzienne godziny usłonecznienia wynoszą 7,5 – 8,1 godzin dziennie, najmniej usłonecznione są miesiące grudzień i styczeń. Pod względem zachmurzenia Kołobrzeg nie wyróżnia się spośród uzdrowisk nadmorskich: Ustki i Świnoujścia.

W przebiegu rocznym zachmurzenie uprzywilejowane, typowe dla polskiego Wybrzeża Bałtyku w godz. około południowych wynosi 60-67%, w pozostałych miesiącach wynosi 69% w kwietniu i 82% w grudniu. Średnia roczna temperatura powietrza wynosi 8,1°C i nie odbiega od normy (Sopot – 8,1°C, Ustka - 7,9°C, Świnoujście – 8,3°C). Średnie temperatury powietrza w godzinach około południowych są nieco wyższe niż średnie dobowe i wahają się od 0,4°C w styczniu do 19,5°C w sierpniu. Średnia temperatura roczna wynosi 9,9°C i jest nieco niższa niż w Świnoujściu (10,1°C). Przeciętnie w roku w Kołobrzegu jest 75 dni letnich, ze średnią temperaturą dobową przekraczającą 15°C. Dni gorących w Kołobrzegu jest około 13, w okresie letnim, dni mroźnych jest średnio 6. Średnia roczna wilgotność względna powietrza o godz. 12 GMT wynosi 83% i nie odbiega od notowanej na południowym wybrzeżu Bałtyku. W ciągu roku występuje średnio około 6 dni parnych. Średnia wieloletnia roczna suma opadów wynosi 665 mm rocznie (437 mm – 1975 r., 880 mm - 1981 r.). Notowana jest dość duża zmienność w poszczególnych latach. Dominuje przewaga opadów w półroczu ciepłym. Średnia roczna liczba dni z opadem wynosi 181 i jest nieznacznie mniejsza niż dopuszczalna norma 183 dni w ciągu roku. Najwięcej opadów występuje w miesiącach: listopad i grudzień, najmniej opadów występuje w miesiącu maju. Dni burzowe występują w liczbie kilkunastu w ciągu roku, średnio 18 dni. Mgły pojawiają się stosunkowo często (ponad 50 dni w ciągu roku). Miasto dostarcza do atmosfery znaczne ilości jąder kondensacji pary wodnej. Najwięcej mgieł występuje w okresie od listopada do kwietnia. Pokrywa śnieżna utrzymuje się średnio 40 dni w roku. Przeważają wiatry umiarkowane i silne. Średnia prędkość wiatru o godz. 12 GMT jest podobna we wszystkich miesiącach i wynosi 3,4- 4,2 m/sek. Średnia roczna prędkość wiatru w południe wynosi 3,8 m/sek. Średnio w roku występuje około 15 przypadków wiatrów o większej prędkości niż 8 m/sek. O rozkładzie wiatru decydują w mieście czynniki ogólnie cyrkulacyjne. Najczęściej są to wiatry z kierunków: W - 18,5% ; SW - 17,9% ; N - 5,8% Wiatry te docierają na ląd w postaci bryzy morskiej. Cisz atmosferycznych jest niewiele - 3,4% w ogólnej liczbie wiatrów. Wpływy wiatrów na Uzdrowisko Kołobrzeg łagodzi zabudowa miejska.

### Gleby i ich użytkowanie

Miasto Kołobrzeg wyróżnia się niewielkim udziałem lasów, jest to około 2,0% powierzchni miasta w 2015 r. (GUS).

### struktura użytkownia gruntów



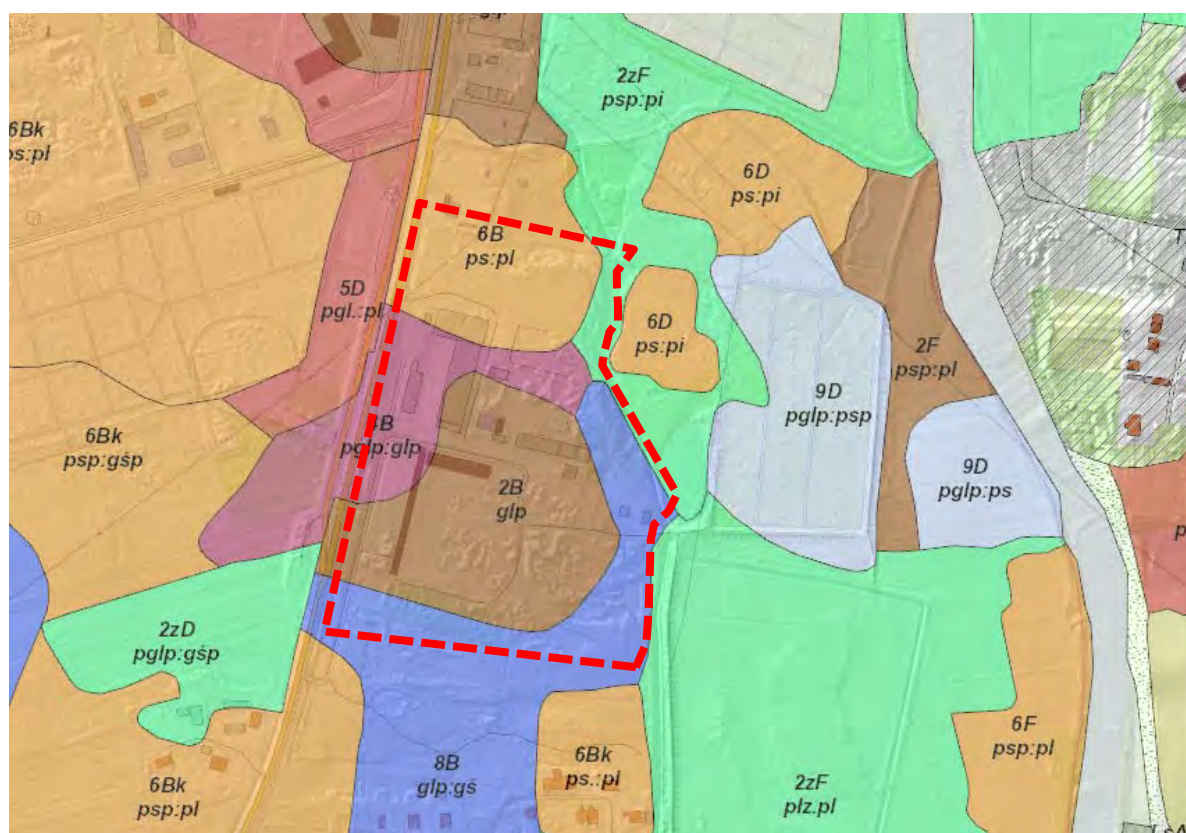
Źródło: GUS 2005

Obszar objęty projektem mpzp obejmuje działki o łącznej powierzchni ok. 10,021 ha gruntów. Na obszarze opracowania nie występują obszary zalesione. Obszar opracowania stanowi własność Gminy Miasto Kołobrzeg. Obecnie teren ten jest w części niezabudowany – znajdują się tam tereny składowania i nieużytki.

Rodzaj gleby zależy przede wszystkim od skały macierzystej (utworów budujących podłoże), a także od innych czynników tj.: ukształtowania terenu, warunków klimatycznych, szaty roślinnej oraz działalności człowieka. Obszar Kołobrzegu i jego okolic charakteryzuje dominacja gleb powstałych z powierzchniowych utworów czwartorzędowych.

Tabela 2 Zgodnie z mapą gleb oraz kompleksów przydatności rolniczej gleb

Kompleksy przydatności	Typ gleby	Utwory (zmiana na głębokości 50-100 cm)	Lokalizacja
6 – kompleks przydatności rolniczej na gruntach ornym: żytni słaby	B – brunatne właściwe	ps:pl piasek słabo gliniasty, niżej piasek luźny	w części północnej
2z - Kompleks przydatności rolniczej na użytkach zielonych: średni	F – mady rzeczne	psp:pi piasek słabo gliniasty pylasty, niżej pył ilasty (gleby pyłowe mocne)	na niewielkim fragmencie w części północno-wschodniej
4 – kompleks przydatności rolniczej na gruntach ornym: żytni bardzo dobry	B – brunatne właściwe	pglp:glp piasek gliniasty lekki pylasty, niżej glina lekka pylasta	w części zachodniej i centralnej
2 – kompleks przydatności rolniczej na gruntach ornym: pszenny dobry	B – brunatne właściwe	glp glina lekka pylasta	w części centralnej
8 – kompleks przydatności rolniczej na gruntach ornym: zbożowo-pastewny mocny	B – brunatne właściwe	glp:gś glina lekka pylasta, niżej glina średnia	W części wschodniej i południowej



Rysunek 9 Rodzaj gleby oraz kompleksy przydatności rolniczej gleby na obszarze opracowania (źródło: SIP Kołobrzeg)

### Szata roślinna

#### Podział geobotaniczny

Według podziału geobotanicznego Matuszkiewicza miasto Kołobrzeg położone jest w granicach jednostek tj.:

- Dział Pomorski (A)
  - Kraina Południowego Brzegu Bałtyku (A.1.)
    - Okręg Wybrzeża Słowińskiego (A.1.2.)
      - Jezior Jamno i Bukowno (A.1.2.a)
    - Kraina Pobrzeża Południobałtyckiego (A.2.)
      - Okręg Koszalińsko Woliński (A.2.2.)
        - Trzebiatowsko-Koszaliński (A.2.2.d)

#### Roślinność potencjalna

Pod pojęciem potencjalnej roślinności naturalnej rozumie się hipotetyczny stan końcowego, granicznego stadium sukcesji roślinności na danym terenie, jaki mógłby być osiągnięty w sytuacji



ustania antropopresji. Opisuje ona ekologiczną specyfikę siedlisk w stanie takim, w jakim się w danym momencie znajdują, to jest z uwzględnieniem wszystkich istotnych i trwałych przekształceń w środowisku jakie zostały wprowadzone przez człowieka. Potencjalna roślinność naturalna przedstawiana jest przy pomocy podstawowych typologicznych jednostek geobotanicznych, jakimi są zespoły roślinne. Wyróżnia się je w celu wyodrębnienia obszarów względnie jednorodnych botanicznie. Podstawą wyodrębnienia jednostek są elementy flory. Zgodnie z opracowaniem Matuszkiewicza, na terenie miasta Kołobrzeg, w rejonie terenu opracowania, wyróżnia się następujące potencjalne zbiorowiska roślinne: Carici elongatae-Alnetum – ols porzeczkowy.

### **Roślinność rzeczywista**

Roślinność w granicach terenu opracowania jest zróżnicowana – wyraźną granicę siedliskową stanowi wał przeciwpowodziowy, biegnący wzdłuż południowo - wschodnią granicy części terenu opracowania w kierunku wertykalnym. Po wschodniej stronie wału, od strony rzeki, znajdują się tereny narażone na wystąpienie powodzi, które charakteryzują się większą wilgotnością niż tereny za wałem. Wzdłuż wału i całej wschodniej granicy terenu opracowania biegnie rów melioracyjny a omawiany teren jest wyniesiony o kilka metrów powyżej rowu tworząc kolejną barierę przeciwpowodziową. Rów melioracyjny w przestrzeni wyznaczony jest przez rosnące wzdłuż niego drzewa m.in. topole (*Populus L.*) i klony (*Acer*)



*Rysunek 10 Wał przeciwpowodziowy – widok na północ (źródło: zdjęcia własne, maj 2022 r.)*

Sam wał przeciwpowodziowy porastają zbiorowiska trawiaste. Ze względu na swoją pierwszorzędną funkcję ochronną, oraz drugorzędną – komunikacyjną (na wale przebiega ścieżka pieszo-rowerowa) zbiorowiska te podlegają stałej ingerencji człowieka - są regularnie koszone i wydeptywane. Przez to pojawia się na nich roślinność segetalna, ruderalna i wydepczyskowa.



*Rysunek 11 Obszar Natura 2000 „Dorzecze Parsęty” – widok na pld. – wsch. (źródło: zdjęcia własne, maj 2022 r.)*



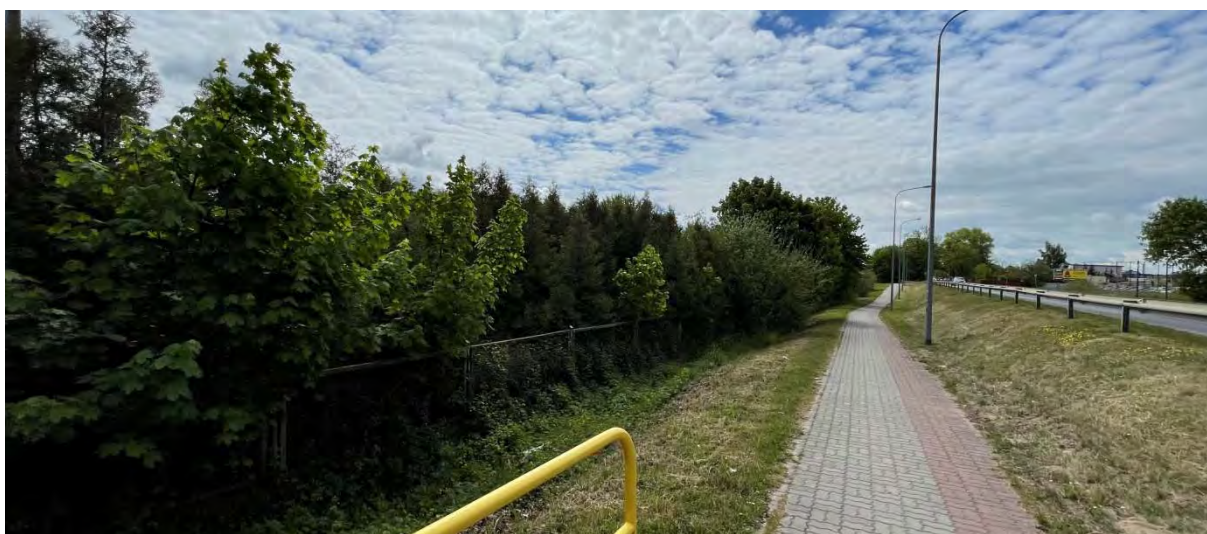
Wzdłuż ulicy 6 Dywizji Piechoty (zachodnia granica terenu opracowania) i ulicy Michała Kazimierz Radziwiła (południowa granica terenu opracowania) znajdują się drzewa i krzewy stanowiące barierę dźwiękochłonną chroniącą zarówno teren opracowania przed hałasem z ruchliwej drogi powiatowej jak i powstające tereny zamieszkania jednorodzinne (południowa granica) przed oddziaływaniem schroniska dla zwierząt. Dominują tu drzewa takie jak: modrzew (*Larix Mill*), klon (*Acer*), olsza czarna (*Alnus glutinosa*), jesion (*Fraxinus*), topola (*Populus*) i wierzba (*Salix*).



Rysunek 12 Zakład Zieleni Miejskiej ulica 6 Dywizji Piechoty (źródło: zdjęcia własne, maj 2022 r.)



Rysunek 13 Zakład Zieleni Miejskiej ulica 6 Dywizji Piechoty (źródło: zdjęcia własne, maj 2022 r.)



Rysunek 14 Schronisko dla zwierząt ulica 6 Dywizji Piechoty (źródło: zdjęcia własne, maj 2022 r.)





Rysunek 15 Schronisko dla zwierząt narożnik ulicy 6 Dywizji Piechoty i Radziwiłła (źródło: zdjęcia własne, maj 2022 r.)



Rysunek 16 Schronisko dla zwierząt ulica Michała Kazimierza Radziwiłła (źródło: zdjęcia własne, maj 2022 r.)

W granicach obszaru planu nie stwierdzono roślin objętych ochroną gatunkową na podstawie Rozporządzenia Ministra Środowiska z dnia 09.10.2014 r. w sprawie ochrony gatunkowej roślin (Dz. U. z 2014 r., poz. 1409). Nie występują tam grzyby. Istniejąca roślinność, w tym drzewa, nie identyfikuje siedlisk przyrodniczych z Załącznika I Dyrektywy Siedliskowej.

### Fauna

Ze względu na bogactwo przyrodnicze miasta Kołobrzeg zróżnicowanie fauny jest duże. W związku z tym, że teren opracowania graniczy od północnego wschodu z terenami otwartej zieleni a w części południowo wschodniej z obszarem Natura 2000 „Dorzecze Parsęty” PLH320007 w granicy opracowania mogą występować gatunki charakterystyczne dla ekosystemów łąk i terenów nadmorskich. Poniżej przedstawiono gatunki fauny występujące w całym Kołobrzegu na podobnych siedliskach, przez co można oczekiwać, iż mogą wystąpić również w granicy opracowania:

Tabela 3

Gady i płazy:	Ptaki:	Ssaki:
Ropucha szara <i>Bufo bufo</i>	Bażant <i>Phasianus colchicus</i>	Badylarka <i>Micromys minutus</i>
Żaba moczarowa <i>Rana arvalis</i>	Białorzytka <i>Oenathe oenathe</i>	Darniówka zwyczajna <i>Pitymys suteraneus</i>
Żaba trawna <i>Rana temporaria</i>	Cierniówka <i>Sylvia communis</i>	Gronostaj <i>Mustela erminea</i>
	Czajka <i>Vanellus vanellus</i>	Jeź wschodni <i>Erinaceus roumanicus</i>
	Dymówka <i>Hirundo rustica</i>	Kret <i>Talpa europea</i>
	Gawron <i>Corvus frugilegus</i>	Łasica <i>Mustela nivalis</i>
	Jarzębatka <i>Sylvia nisoria</i>	Mysz polna <i>Apodemus agrarius</i>
	Jastrząb <i>Accipiter gentilis</i>	Mysz zaroślowa <i>Apodemus sylvaticus</i>
	Kania czarna <i>Milvus migrans</i>	Norka amerykańska <i>Mustela vison</i>
	Kawka <i>Corvus monedula</i>	Nornik północny <i>Microtus oeconomus</i>
	Kopciuszek <i>Phoenicurus ochruros</i>	Orzesznica <i>Muscardinus avellanarius</i>
	Kruk <i>Corvus corax</i>	

<p>Krogulec <i>Accipiter nisus</i>                  Mazurek <i>Passer montanus</i>                  Myszołów <i>Buteo buteo</i>                  Przepiórka <i>Coturnix coturnix</i>                  Oknówka <i>Delichon urbicum</i>                  Pliżka siwa <i>Motacilla alba</i>                  Pliżka żółta <i>Motacilla flava</i>                  Potrzyszcz <i>Miliaria calandra</i>                  Potrzos <i>Emberiza schoeniclus</i>                  Pustułka <i>Falco tinnunculus</i>                  Słowiak szary <i>Luscinia luscinia</i>                  Skowronek <i>Alauda arvensis</i>                  Sójka <i>Garrulus glandarius</i>                  Sroka <i>Pica pica</i>. Ochrona częściowa                  Srokosz <i>Lanius excubitor</i>                  Szpak <i>Sturnus vulgaris</i>                  Świergotek łąkowy <i>Anthus pratensis</i>                  Trznadel <i>Emberiza citrinella</i>                  Wrona <i>Corvus cornix</i>                  Wróbel <i>Passer domesticus</i>                  Zięba <i>Fringilla coelebs</i>                  Żuraw <i>Grus grus</i></p>	<p>Ryjówka aksamitna <i>Sorex araneus</i>                  Ryjówka malutka <i>Sorex minutus</i>                  Sarna <i>Capreolus capreolus</i>                  Szczur wędrowny <i>Rattus norvegicus</i>                  Wiewiórka pospolita <i>Sciurus vulgaris</i>                  Zając szarak <i>Lepus europaeus</i></p> <p><b><u>Nietoperze</u></b>                  Borowiec wielki <i>Nyctalus noctula</i>                  Karlik malutki <i>Pipistrellus pipistrellus</i>                  Karlik większy <i>Pipistrellus nathusii</i>                  Nocek duży <i>Myotis myotis</i>                  Nocek tydkowłosy <i>Myotis dasycneme</i>                  Nocek Natterera <i>Myotis nattereri</i>                  Nocek rudy <i>Myotis daubentonii</i></p>
--	--

Część terenu opracowania graniczy z obszarem Natura 2000 „Dorzecze Parsęty” PLH320007. Obszar ten został wyznaczony ze względu na cenne siedliska, jednakże zgodnie ze standardowym formularzem danych opracowanym dla tego obszaru, można tu również spotkać gatunki zwierząt objęte art. 4 dyrektywy 2009/147/WE i gatunki wymienione w załączniku II do dyrektywy 92/43/EEG.

**Tabela 4**

Bombina bombina	Kumak nizinny
Castor fiber	Bóbr europejski
Cobitis taenia	Koza pospolita (ryba)
Cottus gobio	Głowacz białopłetwy
Lampetra fluviatilis	Minóg rzeczny
Lampetra planeri	Minóg strumieniowy
Lutra lutra	Wydra europejska
Osmoderma eremita	Pachnica dębowa
Petromyzon marinus	Minóg morski
Salmo salar	Łosoś jeziorny
Triturus cristatus	Traszka grzebieniasta

Ww. gatunki dotyczą całego rozległego obszaru Natura 2000, dlatego ze względu na brak uwarunkowań do bytowania i rozrodu, nie wszystkie zwierzęta z ww. listy będą mogły pojawić się w granicach opracowania. Tereny opracowania są częściowo zabudowane i użytkowane na potrzeby siedziby i bazy Zakładu Zieleni Miejskiej, częściowo zagospodarowane i użytkowane są jako schronisko dla zwierząt i częściowo są jeszcze niezagospodarowane (głównie w części północnej i południowej), użytkowane jako miejsca składowania. Tego typu użytkowanie terenu opracowania i terenów sąsiednich - ogrodów działkowych, przyczynia się do tego, iż w granicach opracowania występują gatunki zwierząt powiązane z obecnością człowieka, typowe dla przydomowych ogrodów, czy gospodarstw (lisy, myszy, ryjówki, norniki, zające, krety, nietoperze, kosy, kruki, wróble, itp.). Dodatkowo, ze względu na bliskie sąsiedztwo rzeki Parsęty, rowów melioracyjnych i kanałów oraz śródpolnego zbiornika wodnego o powierzchni ok. 0,34 ha, na terenie opracowania pojawiają się gatunki drobnych ssaków, ptaków, gadów, płazów i owadów typowych dla środowisk wilgotnych, które mogą gniazdować w starodrzewiu wzdłuż rzeki Parsęty (na jesionach wyniosłych, wierzbach, olchach czarnych) oraz w bezpośredniej strefie brzegowej. Nie pojawiają się za to gatunki gniazdujące w trzcinach, gdyż tereny przy samym kanale, rowach i rzece są sukcesywnie wykaszane i miejscami prowadzi się w ich obrębie gospodarkę rolną.

W „Waloryzacji przyrodniczej województwa zachodniopomorskiego” (Biuro Konserwacji Przyrody, Szczecin, 2010 r.), w okolicach rzeki stwierdzono liczne gatunki ptaków, w tym: strumieniówkę, brzęczkę, rokitniczkę, łożówkę, trzcinniczkę, remizę). Wszystkie wymienione gatunki ptaków związane są z bytowaniem w trzcinach, często na zaniedbanych brzegach rzek. W sąsiedztwie obszaru opracowania trzcina wzdłuż Parsęty jest regularnie wykaszana a teren ten jest wykorzystywany rolniczo jako pastwiska i pole uprawne.

Dla zwierząt zamieszkujących teren opracowania i tereny sąsiednie bardzo istotny jest dostęp do wody, nie tylko jako miejsca żerowania, ale także bytowania, czy rozrodu. Sąsiadujące ogrody



działkowe zaopatrzone są indywidualnie w małe źródła wody pitnej np. dla ptaków, czy drobnych ssaków, niemniej jednak nie zrekompensują warunków bytowych i rozrodczych, jakie związane są z istniejącym wzdłuż rzeki, kanału czy wokół zbiornika wodnego mikroklimatem, w tym w szczególności starodrzewem. Nowopowstałe zagospodarowanie tego terenu powinno mieć wskaźnik powierzchni biologicznie czynnej nie mniejszy niż 30%. W przypadku utwardzania powierzchni na cele parkingowe, powinny zostać zamontowane separatory zanieczyszczeń, w tym olejów, aby chronić przed zanieczyszczeniami wody gruntowe oraz wody płynące, co mogłoby mieć negatywny wpływ na związaną z nimi faunę.



Rysunek 17 Tereny składowania – płd.- wsch. narożnik terenu opracowania (źródło: zdjęcia własne, maj 2022 r.)

### **Korytarze ekologiczne**

Północna i centralna część Kołobrzegu jest włączona w sieć powiązań ekologicznych ECONET. Należy do obszaru węzłowego 1M – Ujścia Odry. Obszar węzłowy łączy ważne biocentra zlokalizowane w ów węźle z biocentrami w obszarze węzłowym 9M - Pojezierze Kaszubskie. Na terenie opracowania i w jego sąsiedztwie występują tereny spełniające funkcję lokalnych ciągów ekologicznych zapewniających łączność pomiędzy terenami o istotniejszym znaczeniu. Są to doliny drobnych, często okresowych cieków, lub rowów melioracyjnych porośnięte krzewami bądź drzewami, drzew na miedzach i inne tereny aktywne biologicznie zapewniające zwierzętom możliwość migracji. Wzdłuż obszaru przebiega korytarz ekologiczny, jaki tworzy rzeka Parsęta. Sam obszar opracowania, sąsiaduje z lokalnym korytarzem ekologicznym przebiegającym:

- w kierunku północ - południe, ciągnącym się wzdłuż Parsęty od rolniczych terenów Gminy Kołobrzeg ku ujściu rzeki do morza oraz w kierunku północno-wschodnim starą doliną rzeczną do Ekoparku Wschodniego,
- w kierunku wschód - zachód od terenów rolniczych na północ od Budzistowa, wzdłuż ul. Europejskiej w kierunku Ogrodów Działkowych im. Wojska Polskiego i Owczego Bagna.

### **Uzdrowisko**

Na podstawie ustawy z dnia 28 lipca 2005 r. o lecznictwie uzdrowiskowym, uzdrowiskach i obszarach ochrony uzdrowiskowej oraz o gminach uzdrowiskowych, obszar opracowania położony jest w strefie „C” ochrony uzdrowiskowej Uzdrowiska Kołobrzeg.

**Strefa „C”** - obejmuje obszar przyległy do strefy „B” i stanowiący jej otoczenie oraz obszar mający wpływ na zachowanie walorów krajobrazowych, klimatycznych oraz ochronę złóż naturalnych surowców leczniczych, dla której procentowy udział terenów biologicznie czynnych wynosi nie mniej niż 45%.

W strefach ochrony uzdrowiskowej „A”, „B” i „C” Uzdrowiska Kołobrzeg obowiązują czynności zabronione zawarte w ustawie z dnia 28 lipca 2005 r. o lecznictwie uzdrowiskowym, uzdrowiskach i obszarach ochrony uzdrowiskowej oraz o gminach uzdrowiskowych. W strefie „C” ochrony uzdrowiskowej zabrania się:

- 1) budowy w rozumieniu przepisów ustawy z dnia 7 lipca 1994 r. Prawo budowlane zakładów przemysłowych,
- 2) pozyskiwania surowców mineralnych innych niż naturalne surowce lecznicze,
- 3) prowadzenia robót melioracyjnych i innych działań powodujących niekorzystną zmianę istniejących stosunków wodnych,
- 4) prowadzenia działań mających negatywny wpływ na fizjografię uzdrowiska i jego układ urbanistyczny lub właściwości lecznicze klimatu,

- 5) wyřębu drzew leśnych i parkowych, z wyjątkiem cięć pielęgnacyjnych i wyřębu określonego w planie urządzenia lasu.

Ponadto, zgodnie z Uchwałą Nr XL/526/13 Rady Miasta Kołobrzeg z dnia 26 listopada 2013 r. w sprawie uchwalenia Statutu Uzdrowiska Kołobrzeg, w celu zapewnienia prawidłowej działalności lecznictwa uzdrowskiego i zachowania walorów uzdrowskich miasta, poza wymienionymi w ww. ustawie określono szczegółowe czynności zabronione w poszczególnych strefach ochrony, w zakresie:

- 1) wymagań sanitarnych:
  - stosowania w budownictwie materiałów zawierających azbest i inne składniki uznawane za szkodliwe dla zdrowia ludzi i środowiska,
  - gromadzenia i składowania odpadów komunalnych przez okres dłuŝszy niŝ: 7dni dla budynków wielorodzinnych, hoteli, domów wczasowych, pensjonatów, szpitali, restauracji, barów, kawiarni, placówek handlowych i innych obiektów świadczących zbiorowe usługi, 14 dni dla zabudowy mieszkaniowej jednorodzinnej, oraz ich spalania;
- 2) ochrony przed hałasem: lokalizowania obiektów lub urządzeń mogących powodować stałe lub czasowe uciążliwości spowodowane wytwarzaniem hałasu;
- 3) estetyki budynków, sklepów i zakładów usługowych oraz placówek kulturalnych:
  - a) instalowanie reklam:
    - na balustradach balkonów i tarasów,
    - na ogrodzeniach parków i innych terenów zielonych,
    - na innych ogrodzeniach w sposób, który przesłaniałby widok poprzez części ażurowe (za wyjątkiem reklam instalowanych w okresie wykonywania prac remontowo-budowlanych),
    - na urządzeniach infrastruktury technicznej takich jak: szafki energetyczne, gazowe, telekomunikacyjne, stacje transformatorowe itp.,
    - na pomnikach przyrody i drzewach,
    - na terenach w promieniu 50 m wokół pomników,
    - w szpalerach drzew,
    - w sposób powodujący przesłanianie okazałych drzew lub zgrupowań zieleni,
    - w sposób powodujący przesłanianie charakterystycznych widoków, w szczególności na: obiektach wpisanych do rejestru zabytków, objętych ochroną konserwatorską lub będących dobrem kultury współczesnej, rzeźbą czy miejscem pamięci,
  - b) budowa ogrodzeń z prefabrykowanych elementów betonowych od strony dróg, ulic, placów i innych miejsc publicznych;
- 4) ochrony jakości i ilości naturalnych surowców leczniczych: w obrębie obszaru górniczego „Kołobrzeg II” utworzonego dla ochrony złoŝa wód leczniczych (solanek) oraz obszaru górniczego „Mirocice” utworzonego dla ochrony złoŝa torfu leczniczego (borowiny):
  - wszelkich prac inwestycyjnych mogących pogorszyć jakość wód podziemnych, zmieniających stosunki wodne lub parametry warstw wodonośnych,
  - prowadzenia prac ziemnych bez wcześniej sporządzonej dokumentacji geologiczno-inŝynierskiej dla określenia warunków geologicznych dla potrzeb zagospodarowania przestrzennego lub dla ustalania geotechnicznych warunków posadowiania obiektów budowlanych, czy teŝ dokumentacji hydrogeologicznej w przypadku projektowania inwestycji mogących: zanieczyścić wody podziemne, zmieniać stosunki wodne lub parametry warstw wodonośnych,
  - lokalizowania działalności mogącej prowadzić do przekroczenia dopuszczalnych wielkości oddziaływania na środowisko przez wytwarzanie hałasu, wibracji, pól elektromagnetycznych, zanieczyszczenia powietrza, wody czy gleby;
- 5) innych: dokonywania zmian stosunków wodnych, jeŝeli słuŝą innym celom niŝ ochrona przyrody lub zrównowaŝone wykorzystanie uŝytków rolnych i leśnych oraz racjonalna gospodarka wodna lub rybicka.

W celu ochrony funkcji leczniczej w Uzdrowsku Kołobrzeg określono:

- 1) miejsca prowadzenia punktów sprzedaŝy pamiątek, wyrobów ludowych, produktów regionalnych lub towarów o podobnym charakterze, w formie zadaszenia namiotowego o wymiarach 3,00 m x 2,00 m x 2,70 m, kolorze niebieskim RAL 5015 lub beŝowym RAL 1015, z tkaniny brezentowej impregnowanej, bez kotwienia do podłoŝa (posadzki), wskazane w załączniku nr 7 do Statutu Uzdrowiska Kołobrzeg;
- 2) formy i miejsca lokalizacji tablic i urządzeń reklamowych:
  - a) dopuszcza się lokalizowanie tablic i urządzeń reklamowych za zgodą właściciela lub zarządcy w miejscach, zgodnie z zapisami obowiązujących miejscowych planów zagospodarowania

przestrzennego, a w przypadku ich braku, w innych niż zakazane w § 5 pkt 3 lit. a) Statutu Uzdrowiska Kołobrzeg,

- b) formę plastyczną reklamy każdorazowo należy uzgadniać z Wydziałem Urbanistyki i Architektury Urzędu Miasta Kołobrzeg. W przypadku miejsc nieobjętych obowiązującymi miejscowymi planami zagospodarowania przestrzennego uzgodnienie ważne jest 1 rok.

### **7. Określenie, analiza i ocena istniejących problemów ochrony środowiska istotnych z punktu widzenia realizacji projektowanego dokumentu, w szczególności dotyczące obszarów podlegających ochronie na podstawie ustawy o ochronie przyrody**

Obszar opracowania w odległości nie większej niż 5,0 km sąsiaduje z (rysunek w Załączniku nr 1 i nr 2):

- Obszarem Chronionego Krajobrazu Koszaliński Pas Nadmorski (1,09 km),
- Obszarem Natura 2000 Trzebiatowsko-Kołobrzesci Pas Nadmorski (1,65 km),
- Obszarem Natura 2000 Zatoka Pomorska PLB990003 (2,93 km),
- Obszarem Natura 2000 Wybrzeże Trzebiatowskie PLB320010 (1,42 km),
- Użytkiem ekologicznym „Ekopark Wschodni” (3,97 km),
- licznymi pomnikami przyrody (od 0,56 km).

Część obszaru opracowania sąsiaduje z obszarem Natura 2000 „Dorzecze Parsęty” PLH320007. Obszar ten został zaproponowany jako obszar Natura 2000 w 2004 r., zaś jego zatwierdzenie miało miejsce w 2008 r. Zajmuje on powierzchnię 27710,43 ha. Dorzecze Parsęty obejmuje szereg ważnych siedlisk z Załącznika I Dyrektywy Rady 92/43/EWG. Łącznie zidentyfikowano ich 25, tworzących mozaikę i pokrywających ponad 50% powierzchni obszaru. Często są to siedliska bardzo rzadkie bądź unikatowe w skali kraju i Europy. Wiele z nich jest ważnym biotopem dla cennej fauny, która podlega ochronie na podstawie konwencji międzynarodowych. Stwierdzono tu występowanie 11 gatunków z Załącznika II Dyrektywy Rady 92/43/EWG. Na szczególną uwagę i podkreślenie zasługuje:

- ✓ rzeka i jej liczne dopływy posiadają najlepsze w Polsce, a może w Europie, warunki dla tarła łososi, co zapewnia utrzymanie naturalnej populacji tego gatunku w naszym kraju; ponadto naturalny charakter rzeki i jej dopływów zapewnia tarło dla innych ryb łososiowatych: troci wędrowniej, pstrąga potokowego i lipienia (zachowanie takiego stanu wymaga zakazu budowania nowych przegród na rzece, natomiast istniejące, jeśli nie zostaną rozebrane, muszą być wyposażone w bardzo dobrze działające przepławki);
- ✓ obecność w rzece innych gatunków ryb (poza łososiowatymi) cennych przyrodniczo i gospodarczo: licznej populacji strzebli potokowej, certy - gatunku wędrownego i węgorza pochodzenia naturalnego, który dociera do Parsęty z odległych atlantyckich miejsc rozrodu;
- ✓ jako cenny obszar dla rozrodu wydry;
- ✓ rozległe połacie różnego typu lasów łągowych w obrębie dolin rzecznych i na obszarze zagłębiń dennomorenowych;
- ✓ jedno z większych koncentracji zjawisk źródłkowych na Pomorzu oraz duże zróżnicowanie wielu innych typów mokradel, zwłaszcza torfowisk;
- ✓ malowniczy krajobrazowo przełomowy odcinek rzeki Parsęty pomiędzy Starym Dębem, Osówkiem i Byszynem oraz głębokie wąwozy i strome jary rzeki Perznicy, Trzebiegoszczy i Łozicy;
- ✓ jako ważny obszar dla zachowania w Polsce naturalnej populacji złoci pochwowatej i kokoryczy drobnej, czy grążela drobnej;
- ✓ jedyne na Pomorzu stanowisko ślodziennicy naprzeciwlistnej w dolinie Dębnicy;
- ✓ liczne i bardzo dobrze zachowane biotopy dla ptaków drapieżnych: orlika krzykliwego, błotniaka stawowego, kani rudej, bielika, puchacza, czy sowy błotnej oraz dla ptaków związanych z obszarami wodno-błotnymi: bociana białego, bociana czarnego, zimorodka, sieweczki rzecznej, kulika wielkiego, czy żurawia; ponadto Parsęta jest ważnym obszarem dla zimowania ptaków wodno-błotnych na Pomorzu;
- ✓ prowadzi się tu Program restytucji łososia, troci, certy i jesiotra, a rzeka Parsęta została włączona do potencjalnych rzek łososiowych (Salmon River Inventory) w ramach międzynarodowego programu: Salmon action plan 1997- 2010 prowadzonego przez Międzynarodową Komisję Rybołówstwa Morza Bałtyckiego (International Baltic Sea Fisheries Commission) i HELCOM; oraz międzynarodowy program "Zintegrowany system zarządzania i ochrony terenów podmokłych i zalewowych w dorzeczu Parsęty", którego celem jest wypracowanie systemu zarządzania przyrzecznymi terenami podmokłymi dla ochrony bioróżnorodności w krajobrazie wiejskim, odtworzenie terenów podmokłych dla zwiększenia bioróżnorodności, zmniejszenia ryzyka powodzi w dolnej części dorzecza oraz ochrony przed zanieczyszczeniem biogenami pochodzenia

## Prognoza Oddziaływania na Środowisko

rolniczego; Dolina Radwi i jej doły to również interesujący obszar pod względem krajobrazowym, geomorfologicznym i kulturowym, w szczególności na ochronę zasługują:

- ✓ wyjątkowo dobrze zachowane podmokłe łąki eutroficzne i kalcyfilne;
- ✓ wąwozy i jary oraz liczne źródła niewapienne;
- ✓ torfowiska źródłiskowe w dolinie Chocieli - "zawieszane" na zboczach wzniesień kemowych i zasilane wodami podziemnymi należą do największych tego typu obiektów na Pomorzu, ich pokłady martwicy wapiennej (tufu źródłiskowego) przekraczają miąższość 7 m, a utwory te można obserwować na powierzchni w postaci scementowanych "bloków skalnych";
- ✓ miejsca bytowania, rozrodu i wędrówek ryb łososiowatych oraz wielu innych grup kręgowców i bezkręgowców;
- ✓ malowniczy krajobraz jeziora Kwiecko i Pradoliny Pomorskiej z licznymi dolinkami denudacyjnymi oraz krajobraz zbiorników zaporowych - Rosnowo i Hajka;
- ✓ liczne obiekty kulturowe, jak: grodziska słowiańskie, kamiENno-ceglane mosty łukowe, stare młyny, dawne systemy hydrotechniczne (tarany hydrauliczne), kapliczki i inne.

Jest to naturalny korytarz ekologicznym o znaczeniu lokalnym i regionalnym i ważne miejsce wypoczynku i rekreacji.

W granicy opracowania nie znajdują się siedliska będące przedmiotem powołania ww. obszaru.

Szczegółowy opis występującej w niniejszym obszarze Natura 2000 fauny, został przedstawiony w rozdziale 6, w części „Fauna”. Dla tego obszaru aktualnie jest opracowywany Plan zadań ochronnych.

**Tabela 5 Analiza zagrożeń (źródło: Standardowy formularz danych dla Obszaru Natura 2000 Dorzecze Parsęty).**

Poziom	Zagrożenia i presje		Ocena wystąpienia zagrożenia w związku z projektem mpzp
	kod	opis	
niski	E03	odpady, ścieki	brak negatywnego wpływu – na obszarze opracowania zostanie zapewniony poprawny system odbioru ścieków i odpadów
średni	J02.01	zasypywanie terenu, melioracje i osuszanie - ogólnie	brak negatywnego oddziaływania – w związku z realizacją zamierzenia inwestycyjnego nie ma konieczności likwidacji rowów melioracyjnych lub zastoiisk wodnych na terenie opracowania, które na etapie sporządzania planu miejscowego należy zabezpieczyć w postaci odpowiednich ustaleń
niski	C02	poszukiwanie i wydobycie ropy lub gazu	nie dotyczy
średni	F01	akwakultura morska i słodkowodna	nie dotyczy
niski	D01.05	mosty, wiadukty	nie dotyczy
niski	C01.03	wydobywanie torfu	nie dotyczy
niski	A02	zmiana sposobu uprawy	na terenie opracowania nie jest prowadzona gospodarka rolna
średni	J02.12	tamy, wały, sztuczne plaże - ogólnie	przy południowo – wschodniej granicy terenu opracowania przechodzi wał powodziowy, w którego położenie zachowanie lub likwidację projekt dokumentu nie ingeruje – ww. regulacje podlegają przepisom odrębnym
wysoki	B02.02	wycinka lasu	nie dotyczy, na terenie opracowania nie ma lasu
średni	L08	powódź (procesy naturalne)	przy południowo – wschodniej granicy terenu opracowania przechodzi wał powodziowy, w którego położenie zachowanie lub likwidację projekt dokumentu nie ingeruje – ww. regulacje podlegają przepisom odrębnym
wysoki	A04.03	zarzucenie pasterstwa, brak wypasu	nie dotyczy – wypas jako taki nie ma miejsca na terenie opracowania
niski	B02.01	odnawianie lasu po wycince (nasadzenia)	nie dotyczy, na terenie opracowania nie ma lasu
niski	K01.01	erozja	nie dotyczy
wysoki	B01	zalesianie terenów otwartych	nie dotyczy, na terenie opracowania



niski	J02.04	zalewanie - modyfikacje	nie przewiduje się zalesiania przy południowo – wschodniej granicy terenu opracowania przechodzi wał powodziowy, w którego położenie zachowanie lub likwidację projekt dokumentu nie ingeruje – ww. regulacje podlegają przepisom odrębnym
niski	J02.03	regulowanie (prostowanie) koryt rzecznych i zmiana przebiegu koryt rzecznych	nie dotyczy
wysoki	F03.02.03	chwytanie, trucie, kłusownictwo	nie dotyczy
średni	E01	tereny zurbanizowane, tereny zamieszkałe	mpzp nie wprowadza na teren opracowania zabudowy mieszkaniowej
niski	J02.11	zmiany zasilenia, składowanie śmieci, odkładanie wybagrowanego materiału	nie dotyczy, teren ten nie jest przeznaczony pod składowanie odpadów albo składowanie innych materiałów

## 8. Określenie, analiza i ocena międzynarodowych, wspólnotowych i krajowych celów ochrony środowiska istotnych z punktu widzenia projektowanego dokumentu oraz sposoby ich uwzględnienia w opracowaniu

Krokiem Unii Europejskiej w kierunku trwałego zabezpieczenia zasobów przyrodniczych na obszarze państw członkowskich jest ekologiczna sieć Natura 2000. Dlatego też Rada Ministrów Unii Europejskiej ratyfikowała m.in. następujące dyrektywy:

- Dyrektywę 92/43/EWG z dnia 21 maja 1992 r. w sprawie ochrony siedlisk naturalnych oraz dzikiej fauny i flory, tzw. Dyrektywa Siedliskowa,
- Dyrektywę 79/409/EWG z dnia 2 kwietnia 1997 r. w sprawie ochrony dziko żyjących ptaków, tzw. Dyrektywa Ptasia.

Na obszarze objętym planem nie występują międzynarodowe i wspólnotowe cele ochrony środowiska.

Uchwalenie niniejszego projektu mpzp nie będzie miało negatywnego wpływu na siedliska będące przedmiotem ochrony habitatowej obszaru Natura 2000 „Dorzecze Parsęty” PLH320007.

Tym bardziej realizacja mpzp nie wpłynie negatywnie na pozostałe obszary Natura 2000 czy Obszar Chronionego Krajobrazu Koszaliński Pas Nadmorski, oddalone od terenu opracowania.

Tak więc projekt mpzp w pełni uwzględnia cele zawarte w obowiązujących dyrektywach krajów członkowskich Unii Europejskiej, a także opartych na nich aktach prawa polskiego i innych aktach dotyczących ochrony środowiska ustanowionych na szczeblu krajowym, uwzględnia cele i zamierzenia ochrony środowiska zawarte w przepisach prawa, a w szczególności obszarów i obiektów chronionych.

## 9. Określenie, analiza i ocena przewidywanego znaczącego oddziaływania na środowisko

### Oddziaływanie na powietrze

Stan powietrza atmosferycznego w mieście Kołobrzeg ocenia się jako dobry, miejscowo w jego południowo-zachodniej części mogą wystąpić podwyższone stężenia benzo(a)pirenu oraz pyłu PM10, których źródłem jest głównie emisja powierzchniowa z indywidualnego ogrzewania budynków i komunikacji.

Miejscowy plan zagospodarowania przestrzennego przewiduje zmianę przeznaczenia terenu na teren o funkcji usługowej – komunikacji samochodowej. Wprowadzenie nowej zabudowy siedziby Miejskiego Zakładu Komunikacji w miejscu istniejącego Zakładu Zieleni Miejskiej nie będzie się wiązało ze znacznym wzrostem zapotrzebowania na energię i ciepło. W przypadku realizacji siedziby MZK należy oczekiwać, że będą to rozwiązania indywidualne – zgodnie z wytycznymi projektowymi i deklaracjami Inwestora (Gminy Miasto Kołobrzeg), rozważa się wykorzystanie na ten cel (w całości lub w części) tzw. zielonej energii z paneli fotowoltaicznych zamontowanych na dachach. W związku z powyższym nie prognozuje się znacznego zwiększenia emisji zanieczyszczeń do atmosfery.

Bezpośrednie i krótkotrwałe oddziaływanie na warunki aerosanitarne może występować na etapie realizacji obiektu. Czasowe pogorszenie stanu czystości powietrza atmosferycznego będzie wynikało ze wzrostu zapylenia w związku z użyciem sprzętu budowlanego i wykonywania robót budowlanych oraz emisji spalin, której źródłem będą wykorzystane maszyny oraz pojazdy transportujące niezbędne materiały. Oddziaływanie będzie ograniczone do czasu prac związanych z realizacją obiektów, zakończy się wraz z ukończeniem przedsięwzięcia.

W związku z wprowadzeniem w życie ustaleń mpzp warunki aerosanitarnie nie powinny ulec znacznemu pogorszeniu. Ponadto w przepisach odrębnych funkcjonują zapisy warunkujące zachowanie standardów jakości powietrza, w związku z funkcjonowaniem Kołobrzegu jako uzdrowiska.

### **Oddziaływanie na wody powierzchniowe i podziemne**

Teren opracowania znajduje się w sąsiedztwie rzeki Parsęty (ok. 300m od wschodu) a w części południowo wschodniej graniczy z wałem przeciwpowodziowym. Po jego wschodniej granicy przebiega rów melioracyjny zasilający śródpolny zbiornik wodny o powierzchni ok. 0,34 ha. Planując jakiegokolwiek inwestycje na dotychczas niezagospodarowanym terenie należy zwrócić szczególną uwagę na problematykę zanieczyszczenia wód powierzchniowych i podziemnych (w tym gruntowych). Ważne jest zbieranie wody deszczowej i wykorzystywanie jej do celów gospodarczych lub ogrodniczych, a w przypadku rozsiąkania jej do gruntu – zadbania, aby woda ta była podczyszczona. W przypadku lokalizacji parkingów dla samochodów i autobusów, wymagane jest przewidzenie separatorów zanieczyszczeń, w tym substancji olejowych.

Jeżeli ochrona wód (w tym szczególnie głównych warstw użytkowych) będzie realizowana przez maksymalne ograniczenie zrzutów zanieczyszczeń (przede wszystkim substancji biogennych, organicznych i toksycznych) do gruntu i do wód powierzchniowych, nie powinna wpływać negatywnie na środowisko. Planowane rozwiązania przestrzenne w zakresie gospodarki ściekowej powinny wówczas uwzględniać:

- objęcie wszystkich możliwych obszarów zbiorczą kanalizacją sanitarną z odprowadzeniem ścieków do oczyszczalni;
- kompleksowe rozwiązywanie odprowadzania ścieków opadowych z ciągów komunikacyjnych, placów i parkingów, oraz oczyszczenie ich zgodnie z obowiązującymi przepisami;
- wykluczenie składowania środków chemicznych bezpośrednio na powierzchni ziemi;
- prawidłową ochronę ziemi przed odpadami;
- dostosowanie, ze względu na ochronę wód podziemnych, lokalizacji nowych obiektów do struktur hydrogeologicznych;
- wykluczenie nowych źródeł zagrożeń dla jakości wód podziemnych.

W związku z powyższym nie prognozuje się zwiększenia emisji zanieczyszczeń do wód powierzchniowych i podziemnych.

### **Oddziaływanie na powierzchnię ziemi, glebę**

W wyniku realizacji ustaleń mpzp teren zostanie częściowo zabudowany. Przekształcenia powierzchniowej warstwy ziemi opisywanego obszaru związane będą z wykopami pod fundamenty nowych budynków, z budową podjazdu i parkingów, które mogą poprzedzać likwidacją obecnej szaty roślinnej (łąka, pojedyncze drzewa i krzewy). Wystąpią zatem oddziaływania bezpośrednie, długoterminowe i stałe na skutek zajmowania gruntów pod budynki, budowę nawierzchni oraz budowę infrastruktury drogowej. Oddziaływania krótkoterminowe i chwilowe będą związane z etapem prowadzenia prac budowlanych (czasowe deformacje terenu, wykopy itp.).

Przy ocenie oddziaływania na środowisko, założono, że będzie miało miejsce:

- posadowienie budynków możliwie płytko, odpowiednie zaizolowanie fundamentów i ścian budynków,
- prowadzenie w sposób staranny prac ziemnych i odwodnieniowych, aby nie naruszyć naturalnej struktury gruntów.

W trakcie prac budowlanych (budynki, drogi, infrastruktura) powinno się uwzględnić wymogi ochrony gleby przed zanieczyszczeniami. W trakcie prac budowlanych należy także zabezpieczyć powierzchnię gleby przed niekontrolowanymi odciekami, składowaniem materiałów budowlanych, deponowaniem odpadów oraz dewastacją. Przekształcenia rzeźby będą widoczne na etapie budowy obiektów i infrastruktury, po zakończeniu prac budowlanych zmiany w ukształtowaniu terenu nie będą kontrastowały z przyległymi obszarami.

Przeznaczenie terenu pod funkcje określone w projekcie miejscowego planu zagospodarowania przestrzennego nie będzie prowadziło do zanieczyszczenia gleb lub ziemi w związku z możliwością prowadzenia prawidłowej gospodarki ściekowej i opadowej.



Rysunek 18 Północna część terenu opracowania (źródło: zdjęcia własne, maj 2022 r.)

### **Oddziaływanie na ludzi**

W rozumieniu przepisów ustawy Prawo ochrony środowiska znaczące oddziaływanie na środowisko oznacza również znaczące oddziaływanie na zdrowie ludzi. O znaczącym oddziaływaniu na środowisko (zdrowie ludzi) można mówić w sytuacji, gdy przekraczane są standardy emisyjne oraz dopuszczalne normy hałasu (dopuszczalne normy zanieczyszczeń) określone w przepisach o ochronie środowiska.

#### **HAŁAS**

Klimat akustyczny w istotny sposób wpływa na warunki bytowania i zdrowie człowieka oraz warunki życia zwierząt. Hałas stanowi jedno z istotnych zanieczyszczeń środowiska, które w związku z ciągłym rozwojem komunikacji, wzrastającym uprzemysłowieniem i postępującą urbanizacją stale wzrasta. Dopuszczalne normy hałasu reguluje rozporządzenie Ministra Środowiska z dnia 14 czerwca 2007 r. w sprawie dopuszczalnych poziomów hałasu w środowisku. W poniższej tabeli wymieniono dopuszczalne poziomy hałasu dla terenów zlokalizowanych w granicach opracowania.

**Tabela 6 Dopuszczalne poziomy hałasu w środowisku wyrażone wskaźnikami LAeq D i LAeq N w odniesieniu do jednej doby (źródło: Tabela nr 1 do rozporządzeniem Ministra Środowiska z 14 czerwca 2007 r. w sprawie dopuszczalnych poziomów hałasu w środowisku)**

rodzaj terenu	Drogi lub linie kolejowe		Pozostałe obiekty i działalność będąca źródłem hałasu	
	przedział czasu odniesienia równy 16 godzinom	przedział czasu odniesienia równy 8 godzinom	przedział czasu odniesienia równy 8 najmniej korzystnym godzinom dnia kolejno po sobie następującym	przedział czasu odniesienia równy 1 najmniej korzystnej godzinie nocy
<ul style="list-style-type: none"> <li>– tereny zabudowy mieszkaniowej jednorodzinnej,</li> <li>– tereny zabudowy związanej ze stałym pobytem dzieci i młodzieży,</li> <li>– tereny domów opieki społecznej,</li> <li>– tereny szpitali w miastach;</li> </ul>	61 dB	56 dB	50 dB	40 dB
<ul style="list-style-type: none"> <li>– tereny zabudowy mieszkaniowej wielorodzinnej i zamieszkania zbiorowego,</li> <li>– tereny zabudowy zagrodowej,</li> <li>– tereny rekreacyjno-wypoczynkowe,</li> <li>– tereny mieszkaniowo – usługowe;</li> </ul>	65 dB	56 dB	55 dB	45 dB

Dbłość o stan klimatu akustycznego jest jednym z elementów kształtowania funkcji Kołobrzegu jako miasta uzdrowiskowego i turystycznego. Ochrona przed hałasem polega na utrzymaniu poziomu hałasu poniżej poziomu dopuszczalnego, a co najwyżej na poziomie tego hałasu oraz zmniejszenie hałasu, co najmniej do poziomu dopuszczalnego, gdy został on przekroczony. Do głównych, potencjalnych źródeł hałasu można zaliczyć hałas przemysłowy, hałasy komunikacyjny (drogowy i kolejowy) oraz hałas inny (związany z pracami budowlanymi i remontowymi). Obszar opracowania znajduje się w strefie uzdrowiskowej „C” uzdrowiska Kołobrzeg.

Obszar od północy sąsiaduje z terenami niezagospodarowanymi i stacją benzynową, od południa z nowo powstającą zabudową jednorodziną od wschodu z terenami zielonymi, od zachodu z ruchliwą ulicą 6 Dywizji Piechoty – emitorem hałasu.



W przypadku lokalizacji w tym obszarze siedziby MZK, niezbędne jest takie zaplanowanie zagospodarowania terenu/ zaprojektowanie obiektu, aby możliwie w największym stopniu ograniczyć, a najlepiej wyeliminować potencjalne negatywne oddziaływanie akustyczne działalności, szczególnie na etapie jego funkcjonowania. Planowany kierunek rozwoju/ przeznaczenia tych terenów, przy zachowaniu odpowiednich standardów - i doborze technologii i rozwiązań projektowych samego obiektu, powinien spełniać obowiązek zachowania dopuszczalnych poziomów hałasu w środowisku, które dla terenów sąsiednich zostały określone w obowiązujących miejscowych planach zagospodarowania przestrzennego oraz przepisach odrębnych.

Bezpośredni, ale krótkotrwały lub chwilowy charakter może mieć uciążliwość akustyczna związana z fazą budowy obiektów na poszczególnych terenach, budową infrastruktury drogowej, a także dostawą do obiektów potrzebnych do ich późniejszego funkcjonowania towarów czy prowadzonych prac remontowych. Oddziaływanie to może być skumulowane ze wzrostem ruchu na istniejących drogach przebiegających w sąsiedztwie terenów zabudowanych, przeznaczonych na stały lub okresowy pobyt ludzi. Oddziaływanie będzie ograniczone do okresu prac budowlanych.

### PROMIENIOWANIE ELEKTROMAGNETYCZNE

Głównymi źródłami promieniowania niejonizującego w środowisku są: stacje radiowe i telewizyjne, elektroenergetyczne linie wysokiego napięcia, stacje transformatorowe, stacje przekaźnikowe telefonii komórkowej, urządzenia radiolokacyjne oraz radionawigacyjne.

Dopuszczalne poziomy pól elektromagnetycznych w środowisku określono w rozporządzeniu Ministra Środowiska z dnia 30 października 2003 r. w sprawie dopuszczalnych poziomów pól elektromagnetycznych w środowisku oraz sposobów sprawdzania dotrzymania tych poziomów. Zachowanie odpowiedniej odległości od linii energetycznych w znacznym stopniu ograniczyć narażenie ludności na niekorzystny wpływ tego typu instalacji i urządzeń. Podstawowe zasilenie miasta w energię elektryczną stanowi linia WN110kV relacji Dunowo - Ustronie Morskie - Kołobrzeg, wyprowadzona ze stacji 400/220/110 k w Dunowie. Na terenie miasta zlokalizowane są dwa główne punkty zasilania 110/15 kV, tj. GPZ 110/15 przy ul. Koszalińskiej oraz podobny przy ul. 6 Dywizji Piechoty. Stacje wieżowe oraz słupowe zasilane liniami napowietrznymi zlokalizowane są na obrzeżach miasta. Stacje te zasilane są z linii 110 kV pracujących w układzie pierścieniowym (dwustronnego zasilania). Ze stacji GPZ wyprowadzona jest rozdzielcza sieć średniego napięcia (SN). Następnie poprzez rozdzielnie sieciowe i stacje transformatorowe SN/nN zasilana jest sieć niskich napięć zaopatrująca mieszkańców w energię elektryczną.

Teren opracowania ma możliwość przyłączenia do sieci elektroenergetycznej niskich napięć. Obszar ten znajduje się ok. 170 m w kierunku zachodnim od głównego punktu zasilania 110/15 kV, tj. GPZ 110/15 przy ul. 6 Dywizji Piechoty. Najbliższy słup wysokiego napięcia zlokalizowany na terenie opracowania przy północnej granicy. Dla linii elektroenergetycznych obowiązują strefy, w których występują ograniczone możliwości zagospodarowania wynoszą one odpowiednio:

- linie napowietrzne WN – 14,5 m od skrajnych przewodów roboczych,
- linie napowietrzne SN – 6 m od skrajnych przewodów roboczych,
- linie napowietrzne nN – 2 m od skrajnych przewodów roboczych,
- linie kablowe SN i nN – 2 m.

### ZGAROŻENIA NATURALNE

Teren objęty projektem mpzp znajduje się częściowo w granicach obszaru narażonego na zalanie w przypadku zniszczenia lub uszkodzenia wału przeciwpowodziowego/przeciwsztormowego.

**Obszary szczególnego zagrożenia powodzią i narażone nas zalanie** wyznaczono na podstawie Map Zagrożenia Powodziowego opracowanych przez Krajowy Zarząd Gospodarki Wodnej. Obszary szczególnego zagrożenia powodzią, zgodnie z ustawą Prawo wodne to:

- a) obszary, na których prawdopodobieństwo wystąpienia powodzi jest średnie i wynosi 1%
- b) obszary, na których prawdopodobieństwo wystąpienia powodzi jest wysokie i wynosi 10%,
- c) obszary, między linią brzegu a wałem przeciwpowodziowym lub naturalnym wysokim brzegiem, w który wbudowano trasę wału przeciwpowodziowego, a także wyspy i przymuliska, o których mowa w art. 224, stanowiące działki ewidencyjne,
- d) pas techniczny.

Jeżeli inwestycja nie wpłynie negatywnie na szczelność i stabilność wałów przeciwpowodziowych, zgodnie z art. 176 ust. 4 ww. ustawy istnieje możliwość uzyskania zwolnienia od obowiązujących zakazów.



**Rysunek 19** Teren opracowania na tle obszarów, na których prawdopodobieństwo wystąpienia powodzi jest średnie i wynosi 1% (raz na 100 lat) (źródło: [mapy.gis.kolobrzeg.pl](http://mapy.gis.kolobrzeg.pl))



**Rysunek 20** Teren opracowania na tle obszaru narażonego na zalanie w przypadku zniszczenia lub uszkodzenia wału przeciwpowodziowego/przeciwsztormowego (źródło: [mapy.gis.kolobrzeg.pl](http://mapy.gis.kolobrzeg.pl))

W 2006 r. Państwowy Instytut Geologiczny rozpoczął realizację projektu Systemu Osłony Przeciwosuwiskowej. Projekt, realizowany z inicjatywy Ministra Środowiska ma wspomóc starostów w skutecznym wypełnianiu obowiązków związanych z prowadzeniem rejestru osuwisk, nałożony rozporządzeniem Ministra Środowiska z dnia 20 czerwca 2007 r. w sprawie informacji dotyczących ruchów masowych ziemi. Zgodnie z Przeglądową mapą osuwisk i obszarów predysponowanych do wystąpienia ruchów masowych w rejonie miasta Kołobrzeg, w tym w obszarze opracowania, nie wskazano obszarów predysponowanych do wystąpienia ruchów masowych.

### **Oddziaływanie na zasoby naturalne**

Obszar opracowania położony jest w całości w granicach obszaru górniczego „Kołobrzeg II” utworzonego dla ochrony wód leczniczych oraz w strefie „C” ochrony uzdrowiskowej Uzdrowiska Kołobrzeg. Zgodnie z uchwałą w sprawie uchwalenia Statutu Uzdrowiska Kołobrzeg w granicach obszaru górniczego „Kołobrzeg II” zabrania się wykonywania prac inwestycyjnych, które mogą wpłynąć na pogorszenie jakości wód podziemnych, zmieniających stosunki wodne lub parametry warstw wodonośnych, a także wszelkich prac, które mogłyby prowadzić do przekroczenia dopuszczalnych wielkości oddziaływania na środowisko przez wytwarzanie hałasu, wibracji, pól elektromagnetycznych, zanieczyszczenia powietrza, wody czy gleby. Realizacja ustaleń mpzp polegająca na wprowadzeniu nowej zabudowy może potencjalnie wpłynąć na jakość wód podziemnych, jednak wymóg dokładnego rozpoznania warunków wodno-gruntowych prowadzi do znacznego ograniczenia potencjalnego zanieczyszczenia wód, którego źródłem mogą być prowadzone prace ziemne. Przy zachowaniu zapisów mpzp i Statutu Uzdrowiska Kołobrzeg realizacja i eksploatacja nie będzie powodować znaczących oddziaływań na zasoby naturalne. Prowadzone na tym terenie planowane roboty ziemne i fundamentowe nie wpłyną niekorzystnie i nie będą zagrażały wodom leczniczym

Kołobrzegu. Przeznaczenie terenu wskazane w projekcie mpzp nie wpłynie negatywnie na strefę „C” ochrony uzdrowiskowej Uzdrowiska Kołobrzeg, w zakresie przedmiotu jej ochrony.

### **Wytwarzanie odpadów**

Zgodnie z nowelizacją ustawy o utrzymaniu czystości i porządku w gminach od dnia 1 lipca 2013 r. gmina przejęła odpowiedzialność za odbiór, transport i zagospodarowanie odpadów komunalnych od właścicieli nieruchomości zamieszkałych. Rada Miasta Kołobrzeg dnia 30 stycznia 2018 r. przyjęła Uchwałę Nr XXXIX/602/18 w sprawie szczegółowego sposobu i zakresu świadczenia usług w zakresie odbierania odpadów komunalnych od właścicieli nieruchomości i zagospodarowania tych odpadów, w zamian za uiszczoną opłatę. Zgodnie z uchwałą od mieszkańców miasta odbierane są: zmieszane odpady komunalne, szkło, papier, tworzywa sztuczne i opakowania wielomateriałowe oraz odpady wielkogabarytowe, przeterminowane leki i chemikalia, zużyte opony, zużyte baterie i akumulatory, zużyty sprzęt elektryczny i elektroniczny, odzież i tekstylia, odpady biodegradowalne w tym odpady zielone zebrane w sposób selektywny, odpady budowlane i rozbiórkowe pochodzące z prowadzenia drobnych prac nie wymagających pozwolenia na budowę, zgłoszenia zamiaru budowy lub wykonania robót - zebrane w selektywny sposób w punktach selektywnego zbierania odpadów komunalnych. Odpady segregowane zbierane są przez właścicieli nieruchomości w różnokolorowych pojemnikach. Na terenie miasta funkcjonują również dwa Punkty Selektywnej Zbiórki Odpadów. Przedmiotowe punkty zlokalizowane są na terenie bazy Miejskiego Zakładu Zieleni, Dróg i Ochrony Środowiska Sp. z o.o. w Kołobrzegu przy ul. 6 Dywizji Piechoty 60 (teren opracowania) oraz na terenie Regionalnej Instalacji Przetwarzania Odpadów Komunalnych w Korzyścienku należącej do MZZDiOŚ Sp. z o.o.

Rozporządzenie Ministra Środowiska z 14 grudnia 2016 r. w sprawie poziomów recyklingu i przygotowania do ponownego użycia i odzysku innymi metodami niektórych frakcji odpadów komunalnych - zobowiązuje gminy do osiągnięcia określonych poziomów recyklingu do 31 grudnia 2020 r.

W zależności od rodzaju odpadów docelowo, gminy powinny osiągnąć:

- ✓ co najmniej 50% poziomu recyklingu i przygotowania do ponownego użycia odpadów komunalnych takich jak: papier, metale, tworzywa sztuczne i szkło,
- ✓ co najmniej 70% poziomu recyklingu, przygotowania do ponownego użycia i odzysku innych niż niebezpieczne odpadów budowlanych i rozbiórkowych.

Na terenie Gminy Miasto Kołobrzeg w 2018 r. osiągnięto następujące poziomy recyklingu w %:

**Tabela 7 Uzyskane poziomy recyklingu na terenie miasta Kołobrzeg (źródło: <http://zielony.kolobrzeg.eu/>)**

	2013	2014	2015	2018	2020
papier, metale, tworzywa sztuczne i szkło	25	68	23,99	35,28	21,14
ustalony poziom recyklingu i przygotowania do ponownego użycia papier, metale, tworzywa sztuczne i szkło zgodnie z wymaganiami Unii Europejskiej	12	14	16	30	50
inne niż niebezpieczne odpady budowlane i rozbiórkowe	87	56,07	53,05	53,31	49,09
ustalony poziom recyklingu i przygotowania do ponownego użycia inne niż niebezpieczne odpady budowlane i rozbiórkowe zgodnie z wymaganiami Unii Europejskiej	36	38	40	50	70
ograniczenie masy odpadów komunalnych ulegających biodegradacji kierowanych do składowania	0	0	0	0	0
Dopuszczalny poziom masy odpadów komunalnych ulegających biodegradacji przekazywanych do składowania w stosunku do masy tych odpadów wytworzonych w 1995 r.	50	50	50	40	35

Z powyższych danych zawartych w tabeli wynika, iż miasto Kołobrzeg posiada rozwinięty w prawidłowy sposób system zbiórki odpadów, gdyż wszystkie poziomy recyklingu zostały dotrzymane.

Przeznaczenie terenów pod funkcje określone w projekcie mpzp może spowodować zwiększenie ilości wytwarzanych odpadów komunalnych. Dokładny rodzaj odpadów zależy od prowadzonej działalności usługowej. Sposób postępowania z odpadami musi być zgodny z obowiązującymi przepisami prawa. W warunkach wdrożenia działań ustalonych w regulaminie utrzymania czystości i porządku na terenie miasta, nowe obszary generujące wytwarzanie odpadów, nie będą stanowić zagrożenia dla bezpieczeństwa ekologicznego.

Dodatkowo, w przypadku dokonywania remontów, czy przebudowy istniejącego zagospodarowania, należy mieć na uwadze, że wytwórca odpadów jest obowiązany do stosowania takich sposobów produkcji lub form usług oraz surowców i materiałów, które zapobiegają powstawaniu odpadów



lub pozwalają utrzymać na możliwie najniższym poziomie ich ilość, a także ograniczają negatywne oddziaływanie na środowisko lub zagrożenie życia lub zdrowia ludzi.

Posiadacz odpadów jest obowiązany do postępowania z odpadami w sposób zgodny z zasadami gospodarowania odpadami, wymaganiami ochrony środowiska oraz planami gospodarki odpadami. Posiadacz odpadów jest obowiązany w pierwszej kolejności do poddania ich odzyskowi, a jeżeli z przyczyn technologicznych jest on niemożliwy lub nie jest uzasadniony z przyczyn ekologicznych lub ekonomicznych, to odpady te należy unieszkodliwiać w sposób zgodny z wymaganiami ochrony środowiska oraz planami gospodarki odpadami. Odpady, których nie udało się poddać odzyskowi, powinny być tak unieszkodliwiane, aby składowane były wyłącznie te odpady, których unieszkodliwienie w inny sposób było niemożliwe z przyczyn technologicznych lub nieuzasadnione z przyczyn ekologicznych lub ekonomicznych. Wszystkie odpady z fazy budowy muszą zostać zagospodarowane przez Wykonawcę poprzez:

- a) zagospodarowanie na placu budowy;
- b) przekazanie niewykorzystanych odpadów na składowisko odpadów;
- c) przekazanie do punktu skupu surowców wtórnych;
- d) przekazanie specjalistycznym firmom do odzysku lub unieszkodliwienia.

W celu bezpiecznego dla środowiska postępowania z odpadami na placu budowy powinno się spełniać następujące warunki:

- a) selektywnie magazynować odpady w oznakowanych pojemnikach lub przystosowanych do tego tymczasowych punktach magazynowania;
- b) zapewniać systematyczny wywóz bądź zagospodarowanie wszelkich odpadów;
- c) uregulować stan formalno-prawny w zakresie gospodarki odpadami, na etapie budowy i eksploatacji przedsięwzięcia;
- d) prowadzić systematycznie działania zmierzające do minimalizowania ilości powstających odpadów;
- e) zapewnić selektywne gromadzenie odpadów, mając na uwadze uniknięcie szkodliwych dla środowiska reakcji pomiędzy składnikami tych odpadów;
- f) zapewnić właściwie urządzone miejsca gromadzenia poszczególnych rodzajów odpadów;
- g) zapewnić pojemniki i kontenery na gromadzone selektywnie odpady - we właściwej ilości i jakości, opisać je w przypadku gromadzenia w nich odpadów niebezpiecznych;
- h) przekazywać odpady w pierwszej kolejności do wykorzystania, następnie do unieszkodliwiania, w ostateczności do składowania.

Wytwarzający odpady jest zobowiązany:

- a) w przypadku niezagospodarowania mas ziemi z wykopów w fazie budowy na terenie inwestycji wystąpić do odpowiedniego Urzędu Gminy o wskazanie miejsca na ich składowanie;
- b) do uzyskania odpowiednich decyzji administracyjnych dotyczących ewentualnej gospodarki odpadami niebezpiecznymi, jeżeli takie będą wytwarzane w fazie budowy w granicach obszaru planu oraz odpadami innymi niż niebezpieczne z fazy budowy.

Projekt budowlany dla przedsięwzięcia powinien zawierać:

- a) bilans ilościowy i jakościowy odpadów z fazy budowy;
- b) sposób magazynowania odpadów, ich utylizacji, bądź usuwania.

Wszystkie oddziaływania etapu budowy będą miały charakter okresowy, krótkoterminowy, związany wyłącznie z etapem budowy oraz ustąpią po jego zakończeniu.

### **Oddziaływanie na zwierzęta i rośliny oraz na różnorodność biologiczną, ochrona gatunkowa**

W miejscu powstawania nowego obiektu na terenie dotychczas niezabudowanym nastąpi lokalne, bezpośrednie, długoterminowe i stałe zubożenie lub zlikwidowanie istniejącej roślinności, w tym może (ale nie musi) dojść do wycinki pojedynczych drzew, przekształcenia części terenów użytkowanych jako składowiska. Zmniejszeniu ulegnie powierzchnia biologicznie czynna, a w wyniku zajęcia terenu nastąpi migracja lokalnej fauny na tereny sąsiednie o podobnym charakterze (najprawdopodobniej na tereny wzdłuż rzeki Parsęty, lub na jej wschodni brzeg, w rejonie Budzistowa).

Ochrona gatunkowa gatunków objętych ochroną jest realizowana na podstawie rozporządzeń:

- Ministra Środowiska z dnia 6 listopada 2013 r. zmieniającego rozporządzenie w sprawie siedlisk przyrodniczych oraz gatunków będących przedmiotem zainteresowania Wspólnoty, a także kryteriów wyboru obszarów kwalifikujących się do uznania lub wyznaczenia jako obszary Natura 2000;
- Ministra Środowiska z dnia 16 grudnia 2016 r. w sprawie ochrony gatunkowej zwierząt;
- Ministra Środowiska z dnia 9 października 2014 r. w sprawie ochrony gatunkowej roślin;
- Ministra Środowiska z dnia 9 października 2014 r. w sprawie ochrony gatunkowej grzybów.

W „Waloryzacji przyrodniczej województwa zachodniopomorskiego” (Biuro Konserwacji Przyrody, Szczecin, 2010 r.), w okolicach rzeki stwierdzono liczne gatunki ptaków, w tym: strumieniówkę,

brzęczkę, rokitniczkę, łożówkę, trzcinniczka, remiza). Wszystkie wymienione gatunki ptaków związane są z bytowaniem w trzinach, często na zaniedbanych brzegach rzek. Na granicy terenu opracowania trzcina wzdłuż rowu melioracyjnego jest regularnie wykaszana, tak jak również wzdłuż rzeki Parsęty. W trakcie oględzin terenu nie zaobserwowano ww. gatunków ani potencjalnych miejsc, gdzie mogłyby się zagnieździć. W granicach terenu objętego mpzp nie stwierdzono gatunków i siedlisk objętych ochroną prawną<sup>3</sup>.

Różnorodność biologiczną można rozumieć jako stopień zachowania naturalnie występujących gatunków oraz zbiorowisk, a także odmian roślin oraz ras zwierząt użytkowych. Różnorodność biologiczna występuje, zatem na trzech poziomach organizacji przyrody: ekosystemowym, gatunkowym i genetycznym. Zamierzenia inwestycyjne, których realizacja wymaga nowego mpzp, nie wymaga zaanektowania obszarów charakteryzujących się dużą różnorodnością biologiczną. Założenia projektu mpzp przyczynią się do zmniejszenia powierzchni biologicznie czynnej, jednak zmiana będzie dotyczyła jedynie fragmentu terenu. Prognozuje się, iż w obrębie terenu inwestycyjnego nie nastąpi znaczna zmiana składu gatunkowego zarówno roślin jak i zwierząt. Prognozuje się, że nie będzie to oddziaływanie znaczące ze względu na bezpośrednie sąsiedztwo terenów otwartych – pól uprawnych ale i ogrodów działkowych, które obecnie są miejscem żerowiskowym i lęgowym wielu gatunków fauny i flory, w tym również gatunków chronionych.



Rysunek 21 Widok na przyległe ogródki działkowe – pół. – wsch. narożnik terenu opracowania (źródło: zdjęcia własne, maj 2022 r.)

### **Oddziaływanie na obszary Natura 2000 i inne obszary chronione na mocy ustawy o ochronie przyrody**

W Kołobrzegu występują następujące formy ochrony przyrody:

- I. Obszar sieci Natura 2000 – specjalne obszary ochrony siedlisk.
- II. Inne obszary chronione na mocy ustawy o ochronie przyrody
  - a) obszar chronionego krajobrazu;
  - b) użytek ekologiczny;
  - c) pomniki przyrody.

#### *Obszar Natura 2000 – Dorzecze Parsęty PLH320007*

Zgodnie z ustawą z 16 kwietnia 2004 r. o ochronie przyrody w odniesieniu do obszarów Natura 2000, zabrania się podejmowania działań mogących, osobno lub w połączeniu z innymi działaniami, znacząco negatywnie oddziaływać na cele ochrony obszaru Natura 2000, w tym w szczególności:

- pogorszyć stan siedlisk przyrodniczych lub siedlisk gatunków roślin i zwierząt, dla których ochrony wyznaczono obszar Natura 2000;
- wpłynąć negatywnie na gatunki, dla których ochrony został wyznaczony obszar Natura 2000;
- pogorszyć integralność obszaru Natura 2000 lub jego powiązań z innymi obszarami.

Dla ww. Obszaru Natura 2000 nie obowiązuje plan zadań ochrony ani plan ochrony. Zagrożenia i presje dla obszaru zostały przedstawione w Standardowym formularzu danych dla Obszaru Natura 2000 Dorzecze Parsęty.

<sup>3</sup>źródło: Waloryzacja przyrodnicza województwa zachodniopomorskiego, Biuro Konserwacji Przyrody, 2010 r. oraz Waloryzacja przyrodnicza Gminy Miasta Kołobrzeg, Biuro Konserwacji Przyrody, 2015 r.



### *Obszar Chronionego Krajobrazu – Koszaliński Pas Nadmorski*

Obszar opracowania położony jest poza tym obszarem, nie przewiduje się, aby mpzp miał negatywny wpływ na przedmiot ochrony OCHK.

### *Pomniki przyrody*

Na terenach objętych projektem mpzp nie są zlokalizowane pomniki przyrody, nie przewiduje się, aby projekt planu miał negatywny wpływ na pomniki zlokalizowane na sąsiednich nieruchomościach.

### *Użytek ekologiczny „Ekopark Wschodni”*

Teren objęty projektem mpzp znajduje się poza granicami ww. użytku ekologicznego, nie przewiduje się, aby projekt mpzp miał negatywny wpływ na przedmiot jego ochrony.

### *Ochrona gatunkowa*

W granicach terenu objętego projektem mpzp nie stwierdzono gatunków i siedlisk objętych ochroną prawną<sup>4</sup>. W wyniku zajęcia terenu nastąpi migracja lokalnej fauny na tereny sąsiednie o podobnym charakterze (najprawdopodobniej na tereny wzdłuż rzeki Parsęty, lub na jej wschodni brzeg w rejonie Budzistowa). Zwierzęta, które do tej pory wykorzystywały fragment zadrzewienia zmieniają swoje miejsce bytowania.

### **Oddziaływanie na zabytki i dobra materialne**

Przedmiotem ochrony zasobów dziedzictwa i krajobrazu kulturowego jest przede wszystkim zachowanie obiektów posiadających cechy zabytkowe oraz uwzględnienie strefy ochrony konserwatorskiej zabytku. Na terenach opracowania brak jest obiektów zabytkowych.

Nie przewiduje się negatywnego wpływu na dobra materialne w wyniku realizacji projektu mpzp.

### **Oddziaływanie na krajobraz**

Obszar opracowania położony jest przy ulicy powiatowej 6 Dywizji Piechoty oddalony o około 300m od rzeki Parsęty i w części południowo – wschodniej sąsiadujący z obszarem Natura 2000 „Dorzecze Parsęty”. Jest to teren mało atrakcyjny krajobrazowo.

W zachodniej części obszar opracowania znajduje się w granicach strefy „E” ochrony konserwatorskiej ekspozycji historycznych zespołów i ich dominant, mającej na celu ochronę ekspozycji wieży katedry.

W wyniku realizacji ustaleń projektu mpzp nie wystąpią znaczne przekształcenia krajobrazu. Obecne tereny trwale zabudowane i tereny składowania ulegną przekształceniu i uporządkowaniu co wpłynie pozytywnie na estetykę tego obszaru.



**Rysunek 22 Widok na tereny Zakładu Zieleni Miejskiej – północna część terenu opracowania (źródło: zdjęcie własne, maj 2022 r.)**

<sup>4</sup>źródło: Waloryzacja przyrodnicza województwa zachodniopomorskiego, Biuro Konserwacji Przyrody, 2010 r. oraz Waloryzacja przyrodnicza Gminy Miasta Kołobrzeg, Biuro Konserwacji Przyrody, 2015 r.





*Rysunek 23 Widok na tereny Zakładu Zieleni Miejskiej – północna część terenu opracowania (źródło: zdjęcie własne, maj 2022 r.)*



*Rysunek 24 Skarpa – wschodnia granica terenu opracowania (źródło: zdjęcie własne, maj 2022 r.)*



*Rysunek 25 Teren Zakładu Zieleni Miejskiej – wschodnia granica terenu opracowania (źródło: zdjęcie własne, maj 2022 r.)*



## **10. Określenie, analiza i ocena stanu środowiska na obszarach przewidywanego znaczącego oddziaływania projektowanego dokumentu**

### **Jakość wód podziemnych**

Miasto Kołobrzeg położone jest w granicach jednolitej części wód podziemnych nr 9 (GW68009 – Region Wodny Dolnej Odry i Przymorza Zachodniego), w obrębie kołobrzeszko-pomorskiego regionu wodonośnego, który pod względem jakości został zaklasyfikowany jako rejon wód zwykłych.

Badania jakości JCWP nr 9, wykonywane w ramach monitoringu krajowego obejmują sieć 20 punktów. Najbardziej aktualne pomiary dla JCWP nr 9 wykonano w roku 2012, były to badania prowadzone w ramach monitoringu diagnostycznego, opartego na wynikach pomiarów z trzech punktów w miejscowościach: Kołobrzeg (punkt nr 1264) oraz Bogucino i Dźwirzyno. W punktach pomiarowych wykonano klasyfikację jakości wód podziemnych oraz dokonano oceny stanu chemicznego. Wyniki badań prowadzonych w punktach pomiarowych w Kołobrzegu i Bogucinie pozwoliły zakwalifikować wody do III klasy (wody zadawalającej jakości), które cechują się dobrym stanem chemicznym. Jedynie w punkcie w Dźwirzynie, stwierdzono występowanie wód IV klasy (wody niezadawalającej jakości), o słabym stanie chemicznym. Pogorszenie jakości wody związane było z podwyższoną zawartością potasu, wynikającą z mieszania słonych wód z poziomu kredowego z wodami poziomu czwartorzędowego oraz wodami morskimi. Ponadto w wodach JCWP nr 9 nie odnotowano ponadnormatywnych stężeń azotanów.

W ramach monitoringu regionalnego w 2016 r. badaniom poddano wody podziemne na obszarze zlewni Parsęty – 18 punktów pomiarowych. W obszarze zlewni Parsęty większość wód podziemnych należało do II klasy czystości (wody dobrej), a głównym czynnikiem wpływającym na obniżenie jakości wód podziemnych były związki azotu (w tym przede wszystkim amoniak), oraz potas, co wskazuje na antropogeniczne pochodzenie zanieczyszczeń, a także na słabą izolację wód od podłoża.

### **Jakość wód powierzchniowych**

Jakość wód powierzchniowych zależy od wielu czynników naturalnych i antropogenicznych. Chemizm wód determinują: budowa geologiczna zlewni, klimat, typ gleb występujących w sąsiedztwie cieków, a także urbanizacja, uprzemysłowienie i rolnictwo. Istotny wpływ na zanieczyszczenie wód ma ilość pobieranej wody oraz odprowadzanie ścieków bytowo-gospodarczych i przemysłowych, a także ingerencja w budowę koryta rzeki. Ocena stanu wód powierzchniowych wykonywana jest w odniesieniu do jednolitych części wód (JCWP) na podstawie wyników państwowego monitoringu środowiska. Przez JCWP rozumie się oddzielny i znaczący element wód powierzchniowych, taki jak: jezioro, strumień, rzeka itp.

Zasady prowadzenia monitoringu wód reguluje rozporządzenie Ministra Środowiska z dnia 21 listopada 2013 r. zmieniające rozporządzenie w sprawie form i sposobu prowadzenia monitoringu jednolitych części wód powierzchniowych i podziemnych (Dz. U. z 2013 r., poz. 1558), natomiast elementy jakości dla klasyfikacji stanu/potencjału ekologicznego i stanu chemicznego oraz typy wód powierzchniowych z podziałem na kategorie – rozporządzenie Ministra Środowiska z dnia 9 listopada 2011 r. w sprawie klasyfikacji stanu ekologicznego, potencjału ekologicznego i stanu chemicznego jednolitych części wód powierzchniowych (Dz. U. z 2011 r., Nr 258, poz. 1549). Sposób klasyfikacji i ocenę stanu JCWP określa rozporządzenie Ministra Środowiska z dnia 9 listopada 2011 r. w sprawie sposobu klasyfikacji stanu jednolitych części wód powierzchniowych oraz środowiskowych norm jakości dla substancji priorytetowych (Dz. U. z 2014 r., poz. 1482). Celem monitoringu wód powierzchniowych jest uzyskanie informacji dla potrzeb planowania w gospodarowaniu wodami, informacji o stanie ekologicznym i stanie chemicznym wód powierzchniowych, stopniu narażenia wód na eutrofizację ze źródeł komunalnych i rolniczych oraz ocena wymagań określonych dla wód, od których zależy bytowanie organizmów.

Podstawowym dokumentem wyznaczającym ramy badań jakości wód w roku 2014 był „Program Państwowego monitoringu Środowiska Województwa Zachodniopomorskiego na lata 2013-2015”. W granicach powiatu kołobrzeszkiego badaniami objęto 6 JCWP, z czego jedna znajduje się w granicach obszaru niniejszego opracowania i jest nią JCWP Parsęta od Wielkiego Rowu do ujścia (RW60002244999). Zgodnie z dokumentem „Informacja o stanie środowiska w powiecie kołobrzeskim w 2014 roku” ostatnie badania JCWP Parsęta od Wielkiego Rowu do ujścia wykonano w roku 2012 i obejmowały one monitoring diagnostyczny. Punkt pomiarowy zlokalizowany jest w granicach miasta.

### **Stan gleb i warunki podłoża budowlanego**

Gleba należy do nieodnawialnych zasobów środowiska i spełnia szereg funkcji, a przede wszystkim stanowi siedlisko wzrostu i rozwoju roślin i zwierząt, a także transformacji składników mineralnych i organicznych. Różne czynniki pochodzenia naturalnego oraz antropogenicznego wpływają na spadek urodzajności gleb, powodując ich degradację. Skutkiem

ich działania jest obniżenie jakości i ilości próchnicy w glebach, zmiana kwasowości i struktury gleb, a w konsekwencji spadek zasobności i żyzności gleby. Duży wpływ ma również pokrycie roślinnością, która zwiększa odporność gleby na erozję oraz ogranicza migrację zanieczyszczeń w głąb profilu. Dodatkowo roślinność posiada właściwość oczyszczającą glebę z zanieczyszczeń, w tym z metali ciężkich oraz zabezpiecza przed erozją wietrzna i wodną.

W granicach obszaru opracowania występują gleby mocno przekształcone antropogenicznie tereny utwardzonych ciągów pieszo-jezdných, terenów składowania i parkingów

### Stan powietrza

Poziom zanieczyszczenia powietrza na terenie strefy zachodniopomorskiej został określony na podstawie pomiarów ze stacji automatycznego monitoringu zanieczyszczeń powietrza WIOŚ położonych w: Widuchowej, Szczecinku (2 stacje) i Myśluborzu. Klasyfikację stref dla poszczególnych zanieczyszczeń powietrza przedstawiono w poniższej tabeli.

**Tabela 8 Klasyfikacja strefy zachodniopomorskiej ze względu na ochronę zdrowia ludzi w odniesieniu do poszczególnych zanieczyszczeń powietrza**

	2015	2016	2017
Pył (PM10)	C	C	A
Pył (PM2,5)	A(A1)	A(C1)	A(A1)
Ozon	A (D2)	A (D2)	A (D2)
Dwutlenek siarki	A	A	A
Dwutlenek azotu	A	A	A
Tlenek węgla	A	A	A
Ołów	A	A	A
Arsen	A	A	A
Kadm	A	A	A
Nikiel	A	A	A
Benzen	A	A	A
Benzo(a)piren	C	C	C

*Źródło: Właściwości lecznicze klimatu Uzdrowiska Kołobrzeg – PAN, praca zbiorowa*

W latach 2015-2017 w strefie zachodniopomorskiej nie stwierdzano przekroczeń wartości dopuszczalnych i docelowych stężeń zanieczyszczeń określonych normą ze względu na ochronę zdrowia dla dwutlenku azotu, dwutlenku siarki, tlenku węgla, benzenu, metali ciężkich w pyłe oraz pyłu zawieszonego PM2,5. W świetle corocznych ocen jakości powietrza w przypadku PM10 w latach 2015-2017 norma średnioroczna była dotrzymana na każdej stacji. Problem stanowiła jednak liczba dni z przekroczeniami dobowego poziomu dopuszczalnego PM10, która sięgała 45 w 2015 r. (Myślubórz), 40 w 2016 r. (także w Myśluborzu), ale już w 2017 r. wyniosła 27 i było to mniej niż dopuszczone normą 35 dni. Do oceny szczegółowej wykorzystano wyniki modelowania stanu sanitarnego atmosfery w Kołobrzegu wykonane przez Wojewódzki Inspektorat Ochrony Środowiska w Szczecinie. Według modelowania stan sanitarny powietrza w mieście jest dobry. Stężenie zanieczyszczeń gazowych jest bardzo niskie, ale także znacząco mniejsze w porównaniu z resztą kraju jest stężenie pyłów (36-39% normy). Ma na to głównie wpływ bliskość morza i związane z tym duże prędkości wiatru i dobre przewietrzanie, w mniejszym stopniu brak znaczących punktowych czy liniowych źródeł emisji zanieczyszczeń.

**Tabela 9 Modelowany stan sanitarny powietrza w Kołobrzegu, rejon ul. A. Fredry (pismo WIOŚ 2018)**

Nazwa substancji	Stężenie średnioroczne [ $\mu\text{g}\cdot\text{m}^{-3}$ ]	% normy
Dwutlenek siarki	1,8 (normy)	1,4%
Dwutlenek azotu	10,0 (25% normy)	25%
Tlenek węgla	132,0 (1,3% normy)	1,3%
Pył zawieszony PM10	15,5 (38,8% normy)	38,8%
Pył zawieszony PM2,5	9,0	36%
Ołów w pyłe PM10	0,003	0,6%
Benzen	0,4	8%

*Źródło: Właściwości lecznicze klimatu Uzdrowiska Kołobrzeg – PAN, praca zbiorowa*

Dobry stan powietrza w Kołobrzegu wynika głównie z gazyfikacji miejscowości oraz położenia nad morzem i związanego z tym dobrego przewietrzania. Jedynie w okresach szczególnie chłodnych widoczny jest wzrost stężenia pyłów wynikający prawdopodobnie z dogrzewania domów przez mieszkańców węglem lub drewnem w kominkach.



Podsumowując należy stwierdzić, że jakość powietrza na terenie Kołobrzegu, w tym obszarze opracowania, jest dobra. Zachowana jest norma średniorocznego stężenia zanieczyszczeń gazowych oraz pyłu zawieszanego PM10 i PM2,5, a w 2017 r. także liczba dni z przekroczeniami dopuszczalnego średniodobowego stężenia pyłów PM10 i PM2,5.

### **11. Rozwiązania mające na celu zapobieganie, ograniczanie lub kompensację przyrodniczą negatywnych oddziaływań na środowisko mogących być rezultatem realizacji projektowanego dokumentu, w tym na cele i przedmiot ochrony obszaru Natura 2000 oraz integralność tego obszaru**

Oddziaływania na środowisko w związku z realizacją ustaleń projektu planu będą mieć charakter lokalny i odbywać się w granicach opracowania. W związku z częściowym zainwestowaniem obszaru nie przewiduje się większych zmian w sposobie zagospodarowania terenu. Dla terenów parków oraz plaży nie zmienia się sposobu zagospodarowania.

Ustalenia projektu planu przewidują ochronę przed wszelkim negatywnym oddziaływaniem, w tym na przedmiot ochrony obszaru Natura 2000.

#### W celu zapobieżenia potencjalnym negatywnym oddziaływaniom zaproponowano szereg ustaleń:

Część obszaru objętego niniejszym planem znajduje się w granicach obszaru narażonego na zalanie w przypadku zniszczenia lub uszkodzenia wału przeciwpowodziowego/przeciwsztormowego, w których obowiązują zasady ujęte w formie nakazów i zakazów zawarte w przepisach odrębnych a także:

- 1) zakazuje się realizacji kondygnacji podziemnej w nowych budynkach.
- 2) nakazuje się:
  - wyniesienie parteru powyżej lustra wody 100-letniej (Q1%);
  - w przypadku przebudowy, rozbudowy i nadbudowy istniejącej zabudowy, zabezpieczenie przed powodzią m.in. poprzez zastosowanie izolacji przeciwwodnej.

Część obszaru objętego niniejszym planem znajduje się w pasie ochronnym wału przeciwpowodziowego o szerokości 50m od stopy wału, w którym zakazuje się:

- uprawy gruntu, sadzenia drzew i krzewów w odległości mniejszej niż 3m od stopy wału
- wykonywania obiektów budowlanych, lokalizowania cmentarzy, kopania studni, sadzawek, dołów oraz rowów w odległości mniejszej niż 50m od stopy wału.

Jeżeli nie wpłynie to na szczelność lub stabilność wałów przeciwpowodziowych, właściwy organ Wód Polskich może, w drodze decyzji, zwolnić od ww. zakazów.

Część obszaru objętego niniejszym planem znajduje się w granicach strefy „E” ochrony konserwatorskiej ekspozycji historycznych zespołów lub ich dominant, mającej na celu ochronę ekspozycji wieży katedry, w której nakazuje się:

- zachowanie historycznej kompozycji panoramy miasta z dominantą jaką tworzy katedra,
- ochronę otwarcia widokowego na wieżę katedry, zgodnie z ustaleniami niniejszej uchwały.

Obszar objęty niniejszym planem znajduje się w granicach terenu górniczego "Kołobrzeg" i obszaru górniczego "Kołobrzeg II" dla wód leczniczych, w których obowiązują zasady ujęte w formie nakazów i zakazów zawarte w przepisach odrębnych.

Na obszarze objętym planem:

- 1) nie przewiduje się budowy i rozbudowy systemów infrastruktury technicznej w zakresie należącym do zadań własnych gminy.
- 2) dopuszcza się:
  - realizowanie wszelkich niezbędnych dla prawidłowego funkcjonowania miasta obiektów i urządzeń, a w szczególności: obiektów obsługi technicznej, obiektów i urządzeń infrastruktury technicznej w tym: sieci i obiektów infrastruktury związanej z obronnością państwa i ochroną przeciwpowodziową, telekomunikacyjnej, stacji transformatorowych, przepompowni ścieków, urządzeń wodnych i melioracji, zieleni urządzonej i izolacyjnej, dojazdów, ciągów pieszych i pieszo-jezdnych, ścieżek pieszych, pieszo-rowerowych i rowerowych, w sposób niekolidujący z innymi ustaleniami planu i przepisami odrębnymi;
  - budowę nowych oraz utrzymanie, remont, przebudowę i rozbudowę istniejących obiektów, urządzeń i sieci infrastruktury technicznej, z zachowaniem przepisów odrębnych.

W zakresie systemu komunikacji obsługę komunikacyjną:

- poprzez dojścia bezpośrednio z leżących poza obszarem planu przyległych dróg publicznych gminnych ul. 6 Dywizji Piechoty i ul. M.K. Radziwiłła;
- poprzez dojazdy bezpośrednio z leżącej poza obszarem planu przyległych dróg publicznych gminnych ul. 6 Dywizji Piechoty i ul. M.K. Radziwiłła.

W zakresie systemu zaopatrzenia w wodę nakazuje się zaopatrzenie w wodę z ujęcia wody Bogucino-Roścącino w gminie Kołobrzeg współpracującego z ujęciem wody Bagicz w gminie Ustronie Morskie na cele:

- socjalno-bytowe siecią wodociągową, poprzez jej przebudowę i rozbudowę, o średnicach nie mniejszych niż DN 100;
- przeciwpożarowe z sieci wodociągowej poprzez hydranty uliczne zapewniające wydatek wody przewidziany przepisami odrębnymi.

W zakresie systemu odprowadzenia ścieków nakazuje się odprowadzenie ścieków komunalnych do oczyszczalni ścieków w Korzystnie w gminie Kołobrzeg systemem sieci kanalizacji grawitacyjno-tłocznej, poprzez jego przebudowę i rozbudowę.

W zakresie systemu odprowadzenia wód opadowych i roztopowych: nakazuje się:

- oczyszczanie wód opadowych i roztopowych przed wprowadzeniem ich do odbiornika, z terenów parkingów i dróg, w przypadkach wskazanych w przepisach odrębnych;

dopuszcza się:

- wykorzystanie wód opadowych nie wymagających oczyszczania do gromadzenia i użycia do nawadniania zieleni;
- odprowadzania wód opadowych i roztopowych bezpośrednio do ziemi na danej działce budowlanej.

W zakresie systemu zaopatrzenia w energię elektryczną nakazuje się zasilanie w energię elektryczną z istniejącej i projektowanej na obszarze planu i poza jego obszarem sieci elektroenergetycznej prowadzonej na poziomie średnich i niskich napięć wyłącznie w postaci podziemnych sieci kablowych lub z lokalnych źródeł, w tym produkujących energię z odnawialnych źródeł energii, stanowiących mikroinstalacje, zakazuje się lokalizacji elektrowni wiatrowych i biogazowni.

W zakresie systemu zaopatrzenia w gaz nakazuje się zaopatrzenie w gaz do celów bytowych, grzewczych czy technologicznych ze znajdującej się poza obszarem planu sieci gazowej, poprzez jej przebudowę i rozbudowę, o średnicach nie mniejszych niż DN 63.

W zakresie systemu zaopatrzenia w ciepło w oparciu o realizację lokalnych i indywidualnych źródeł ciepła realizowanych z zastosowaniem urządzeń wykorzystujących paliwa niepowodujące ponadnormatywnego zanieczyszczenia powietrza, dopuszcza się: lokalizowanie urządzeń wytwarzających ciepło z odnawialnych źródeł energii o mocy nieprzekraczającej 100 kW, z zastrzeżeniem - zakazuje się lokalizacji elektrowni wiatrowych i biogazowni.

W zakresie infrastruktury telekomunikacyjnej: nakazuje się przyłączenie do istniejących i projektowanych sieci lub bezprzewodowych systemów telekomunikacyjnych.

W zakresie gospodarki odpadami:

- nakazuje się: wywóz odpadów zgodnie z gminną gospodarką odpadami, zbieranie odpadów komunalnych i niebezpiecznych w sposób selektywny, tymczasowe składowanie odpadów, przed ich wywozem na składowisko odpadów komunalnych, w miejscu ich powstawania na obszarze terenu elementarnego, zbieranie odpadów zanieczyszczonych substancjami ropopochodnymi w miejscu ich powstawania, w szczelnych, specjalnie oznakowanych pojemnikach, ustawionych na szczelnej nawierzchni;
- zakazuje się składowania odpadów, prowadzenia odzysku lub unieszkodliwiania odpadów.

Dla zachowania równowagi środowiska przyrodniczego na obszarze objętym projektem mpzp niezbędne jest przestrzeganie ściśle jego ustaleń i obowiązujących powszechnie przepisów prawa. Zastosowanie się do ustaleń projektu mpzp, zapewni spełnienie wymagań ochrony środowiska.

W związku z powyższym projekt mpzp należy uznać za zgodny z zasadami ochrony środowiska i krajobrazu.

## 12. Rozwiązania alternatywne do tych zawartych w projektowanym dokumencie wraz z uzasadnieniem ich wyboru oraz opisem metod dokonania oceny prowadzącej do tego wyboru

W tym rozdziale zostały przedstawione rozwiązania alternatywne do rozwiązań zawartych w projektowanym dokumencie. Opisano teoretyczne scenariusze możliwych rozwiązań przestrzennych.

### Wariant 1 – wariant zerowy (z pozostawieniem stanu istniejącego)

Jednym z wariantów alternatywnych zagospodarowania przestrzennego jest wariant zerowy, tzn. zaniechanie opracowywania nowego planu miejscowego.

Tereny objęte opracowaniem stanowią własność Gminy Miasto Kołobrzeg w części oddane w użytkowanie wieczyste Miejskiemu Zakładowi Zieleni, Dróg i Ochrony Środowiska w Kołobrzegu. Dla terenu obowiązuje plan miejscowy, który dopuszcza zabudowę dla komunikacji samochodowej tylko na działce północnej 16/4, której powierzchnia jest niewystarczająca do wybudowania nowej siedziby MZK i przez to obowiązujący plan miejscowy jest niezgodny z potrzebami inwestycyjnymi Gminy Miasto Kołobrzeg.

### Wariant 2 – projekt planu w zakresie ujednoczenia przeznaczenia terenów na całym obszarze opracowania

Projekt planu ma na celu dokonanie w głównej mierze ujednoczenia przeznaczenia terenów i dopuszczenie na całym obszarze opracowania zabudowy komunikacji samochodowej z pozostawieniem pozostałych zapisów planu w zbliżonym kształcie, który obowiązywał do tej pory. Zatem przedmiotem miejscowego planu zagospodarowania przestrzennego części obszaru miasta Kołobrzeg, dla terenów położonych przy ul. 6 Dywizji Piechoty jest przeznaczenie terenu zgodnie z kierunkami studium uwarunkowań i kierunków zagospodarowania przestrzennego miasta oraz określenie sposobów zagospodarowania i korzystania z terenu umożliwiających ich zagospodarowanie w sposób racjonalny i korzystny zarówno dla miasta jak i mieszkańców, przy jednoczesnym uwzględnieniu potrzeb inwestycyjnych Gminy Miasto Kołobrzeg.

## 13. Streszczenie w języku niespecjalistycznym

Niniejsze opracowanie jest prognozą oddziaływania na środowisko sporządzoną do projektu miejscowego planu zagospodarowania przestrzennego części obszaru miasta Kołobrzeg, dla terenów położonych przy ul. 6 Dywizji Piechoty.

Ww. działki stanowią własność Gminy Miasto Kołobrzeg w części oddane w użytkowanie wieczyste Miejskiemu Zakładowi Zieleni, Dróg i Ochrony Środowiska w Kołobrzegu. Częściowo zabudowane i użytkowane są na potrzeby siedziby i bazy Zakładu, częściowo zagospodarowane i użytkowane są jako schronisko dla zwierząt i częściowo są jeszcze niezagospodarowane (głównie w części północnej i południowej). W związku z zamiarem przeniesienia przez miasto siedziby Miejskiego Zakładu Komunikacji zasadne było przystąpienie do sporządzania projektu planu miejscowego. Dokument ten umożliwi w przyszłości realizację ww. potrzeby, zwłaszcza, że tereny położone przy ul. 6 Dywizji Piechoty są jednym z niewielu obszarów na terenie miasta Kołobrzeg spełniających uwarunkowania dla nowej bazy MZK.

Dla terenu opracowania obowiązuje miejscowy plan zagospodarowania przestrzennego. Rada Miasta Kołobrzeg 19 marca 2019 r. podjęła Uchwałę Nr VI/73/19 w sprawie miejscowego planu zagospodarowania przestrzennego części obszaru miasta Kołobrzeg "5-Trzebiatowska" z wyłączeniem działek o nr 10/7, 75/1, 76/24, 122/12, 122/14, 122/15, 122/16, 122/17 oraz części działek nr 10/9, 74/3 i 122/6, obręb 18, która objęła m.in. działki nr 16/2, 16/3, 16/4, 17, 18, 19/1, 19/2, 20/1, 20/2, 20/3, 21/1, 21/2 i 22 położonych w obrębie 16. Tereny te oznaczono na rysunku ww. planu miejscowego symbolami **U,KDs1** teren zabudowy usługowej i/lub komunikacji samochodowej i **U,P8** teren zabudowy i/lub składów i magazynów.

Na obszarze miasta Kołobrzeg obowiązuje Studium uwarunkowań i kierunków zagospodarowania przestrzennego miasta Kołobrzeg przyjęte Uchwałą Nr XXXIV/466/13 Rady Miasta Kołobrzeg z dnia 12 czerwca 2013 r., zmienione uchwałami Rady Miasta Kołobrzeg Nr XLI/631/18 z dnia 27 marca 2018 r., Nr XXXIV/478/21 z dnia 30 marca 2021 r., Nr XXXVI/529/21 z dnia 26 maja 2021 r. oraz Nr XLIX/698/22 z dnia 30 marca 2022.

W Studium uwarunkowań i kierunków zagospodarowania przestrzennego miasta Kołobrzeg, na mapie kierunków, tereny te zaliczone są do terenów oznaczonych symbolem **P** tereny o przewadze funkcji produkcyjnej i składowo-magazynowej oraz portowej.

Teren opracowania pod względem geomorfologicznym stanowi fragment doliny rzeki Parsęty. Na tym obszarze występują kompleks przydatności rolniczej na gruntach ornych: żytni słaby (6) na brunatnych ziemiach właściwych, żytni bardzo dobry (4) na brunatnych ziemiach właściwych, zbożowo-



pastewny mocny (8) na brunatnych ziemiach właściwych, pszenny dobry (2) na brunatnych ziemiach właściwych, oraz kompleks przydatności rolniczej na użytkach zielonych: średni (2z) na mądach rzecznych.

Obszar objęty opracowaniem położony jest w granicy złoża wód leczniczych. Złoże posiada obszar górniczy „Kołobrzeg II” utworzony decyzją Ministra Zdrowia i Opieki Społecznej z dnia 29.03.1991 r. Obszar opracowania położony jest w granicy jednej jednolitej części wód powierzchniowych (JCWP) – Parsęta od Wielkiego Rowu do ujścia (PLRW 6000224999). JCWP została zakwalifikowana jako silnie zmieniona część wód tj. część wód powierzchniowych, których charakter został znacznie zmieniony na skutek fizycznego oddziaływania człowieka.

Obszar opracowania został zakwalifikowany do scalonych części wód powierzchniowych numer DO1419, dla których zostały określone w Programie wodno-środowiskowym kraju działania podstawowe, mające na celu osiągnięcie celów środowiskowych.

Teren opracowania znajduje się w sąsiedztwie rzeki Parsęty (ok 300m na wschód). Po jego wschodniej granicy biegnie rów melioracyjny zasilający śródpolny zbiornik wodny o powierzchni ok. 0,34 ha (poza obszarem opracowania).

Nawiercony poziom wodonośny nie jest zmineralizowany, a prowadzone na tym terenie planowane roboty ziemne i fundamentowe nie wpłyną niekorzystnie i nie będą zagrażały wodom leczniczym Kołobrzegu.

Roślinność w granicach terenu opracowania jest zróżnicowana – wyraźną granicę siedliskową stanowi wał przeciwpowodziowy, biegnący wzdłuż południowo - wschodnią granicy części terenu opracowania w kierunku wertykalnym. Sam wał przeciwpowodziowy porastają zbiorowiska trawiaste. Wzdłuż ulicy 6 Dywizji Piechoty (zachodnia granica terenu opracowania) i ulicy Michała Kazimierz Radziwiłła (południowa granica terenu opracowania) znajdują się drzewa i krzewy stanowiące barierę dźwiękochłonną chroniącą zarówno teren opracowania przed hałasem z ruchliwej drogi powiatowej jak i powstające tereny zamieszkania jednorodzinne (południowa granica) przed oddziaływaniem schroniska dla zwierząt.

W granicach obszaru planu nie stwierdzono roślin objętych ochroną gatunkową na podstawie Rozporządzenia Ministra Środowiska z dnia 09.10.2014 r. w sprawie ochrony gatunkowej roślin (Dz. U. z 2014 r., poz. 1409). Nie występują tam grzyby. Istniejąca roślinność, w tym drzewa, nie identyfikuje siedlisk przyrodniczych z Załącznika I Dyrektywy Siedliskowej.

Obszar opracowania jest siedliskiem ptaków typowych dla terenów zabudowanych, zieleni miejskiej oraz zadrzewień. Nie stwierdzono gatunków z Załącznika I Dyrektywy Ptasiej.

Wzdłuż obszaru przebiega korytarz ekologiczny, jaki tworzy rzeka Parsęta. Sam obszar opracowania, sąsiaduje z lokalnym korytarzem ekologicznym przebiegającym:

- w kierunku północ - południe, ciągnącym się wzdłuż Parsęty od rolniczych terenów Gminy Kołobrzeg ku ujściu rzeki do morza oraz w kierunku północno-wschodnim starą doliną rzeczną do Ekoparku Wschodniego,
- w kierunku wschód - zachód od terenów rolniczych na północ od Budzistowa, wzdłuż ul. Europejskiej w kierunku Ogrodów Działkowych im. Wojska Polskiego i Owczego Bagna.

Na podstawie ustawy z dnia 28 lipca 2005 r. o lecznictwie uzdrowiskowym, uzdrowiskach i obszarach ochrony uzdrowiskowej oraz o gminach uzdrowiskowych obszar opracowania położony jest w strefie „C” ochrony uzdrowiskowej Uzdrawiska Kołobrzeg.

Obszar opracowania w odległości nie większej niż 5,0 km sąsiaduje z :

- Obszarem Chronionego Krajobrazu Koszaliński Pas Nadmorski (1,09 km);
- Obszarem Natura 2000 Trzebiatowsko-Kołobrzski Pas Nadmorski (1,65 km);
- Obszarem Natura 2000 Zatoka Pomorska PLB990003 (2,93 km);
- Obszarem Natura 2000 Wybrzeże Trzebiatowskie PLB320010 (1,42 km);
- Użytkiem ekologicznym „Ekopark Wschodni” (3,97 km);
- licznymi pomnikami przyrody (od 0,56 km).

Część obszaru opracowania sąsiaduje z obszarem Natura 2000 „Dorzecze Parsęty” PLH320007.

Obszar opracowania znajduje poza granicami obszaru szczególnego zagrożenia powodzią, w związku z czym inwestycje planowane w tej jego części nie są objęte zakazami określonymi w art. 77 ust. 1 pkt 3 ustawy Prawo wodne oraz nie wymagają uzyskania pozwolenia wodnoprawnego, o którym mowa w art. 390 ww. ustawy. Ponadto, zgodnie z aktualnie obowiązującymi Mapami zagrożenia powodziowego, wschodnia część obszaru opracowania znajduje się w granicach obszaru narażonego na zalanie w przypadku uszkodzenia/zniszczenia wału przeciwpowodziowego. Inwestycje na tym terenie powinny być planowane i realizowane z uwzględnieniem możliwości wystąpienia powodzi. Rzędna wody powodziowej o prawdopodobieństwie wystąpienia 1% w tym rejonie wynosi około 2,20 m n. p. m., ponadto wspomniana część obszaru opracowania znajduje się w odległości mniejszej niż 50 m od stopy wału przeciwpowodziowego, oznacza to, że obowiązują tu ograniczenia i zakazy,

o których mowa w art. 176 ust 1 ustawy Prawo wodne, w tym zakaz wykonywania nowych obiektów budowlanych.

W rejonie miasta Kołobrzeg, w tym w obszarze opracowania, nie wskazano obszarów predysponowanych do wystąpienia ruchów masowych.

Obszar opracowania znajduje się ok. 170 m w kierunku zachodnim od głównego punktu zasilania 110/15 kV, tj. GPZ 110/15 przy ul. 6 Dywizji Piechoty. Najbliższy słup wysokiego napięcia zlokalizowany jest na terenie opracowania przy jego północnej granicy.

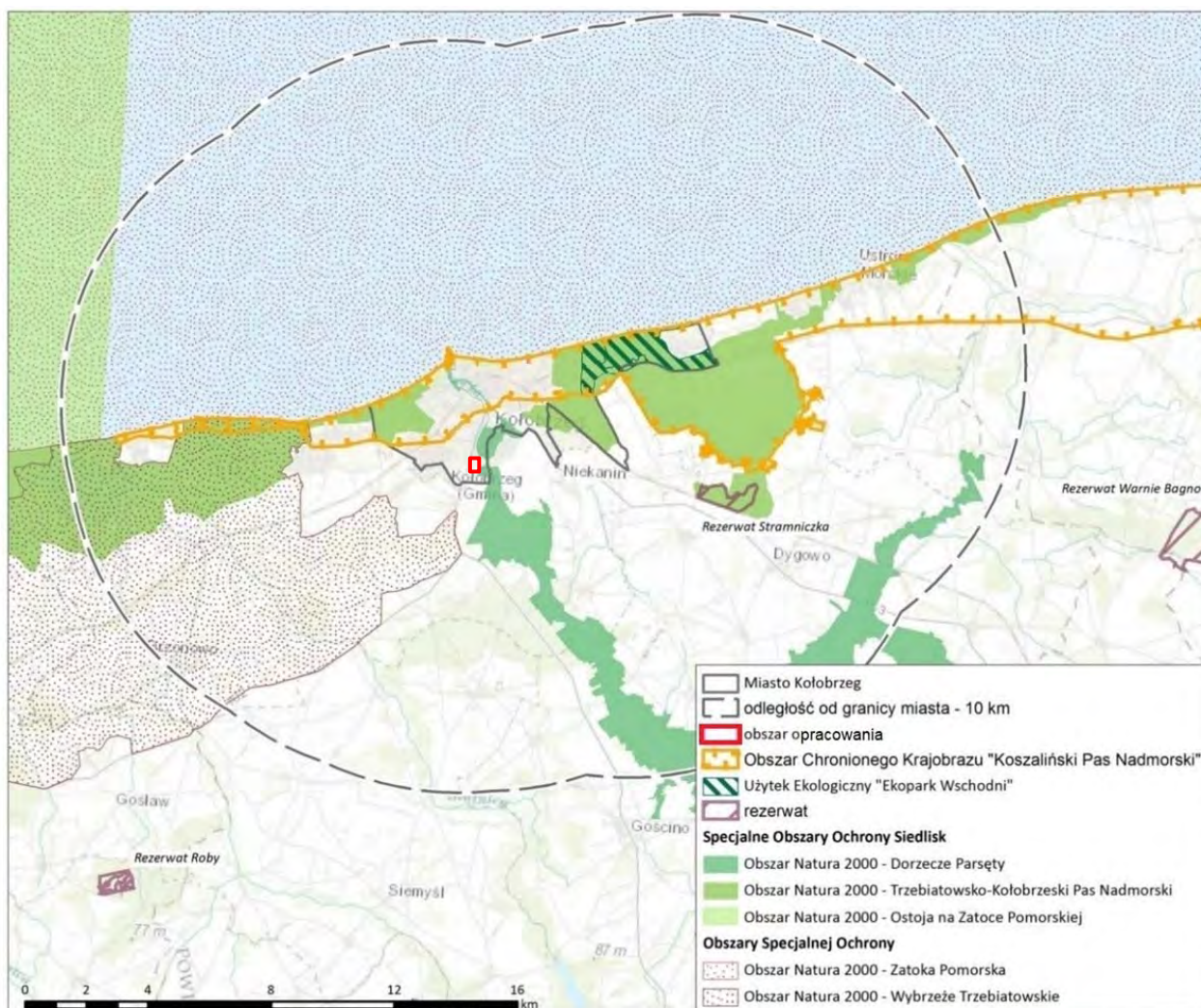
Ustalenia dotyczące czynnej ochrony oraz zakazy zostały wybrane spośród zakazów wymienionych w art. 24 ust. 1 ustawy Prawo ochrony przyrody.

Nie zachodzi konieczność przeprowadzenia transgranicznego oddziaływania na środowisko z uwagi na odległość terenu objętego projektem mpzp od granic państwowych oraz z uwagi na brak znaczącego oddziaływania jej ustaleń na środowisko.

Monitoring skutków realizacji postanowień przyjętego dokumentu w zakresie oddziaływania na środowisko może polegać np. na analizie i ocenie stanu poszczególnych komponentów środowiska w oparciu o wyniki pomiarów uzyskanych w ramach państwowego monitoringu środowiska lub w ramach indywidualnych zamówień, na kontroli i ocenie zgodności wyposażenia terenu w infrastrukturę techniczną z ustaleniami przyjętego dokumentu.

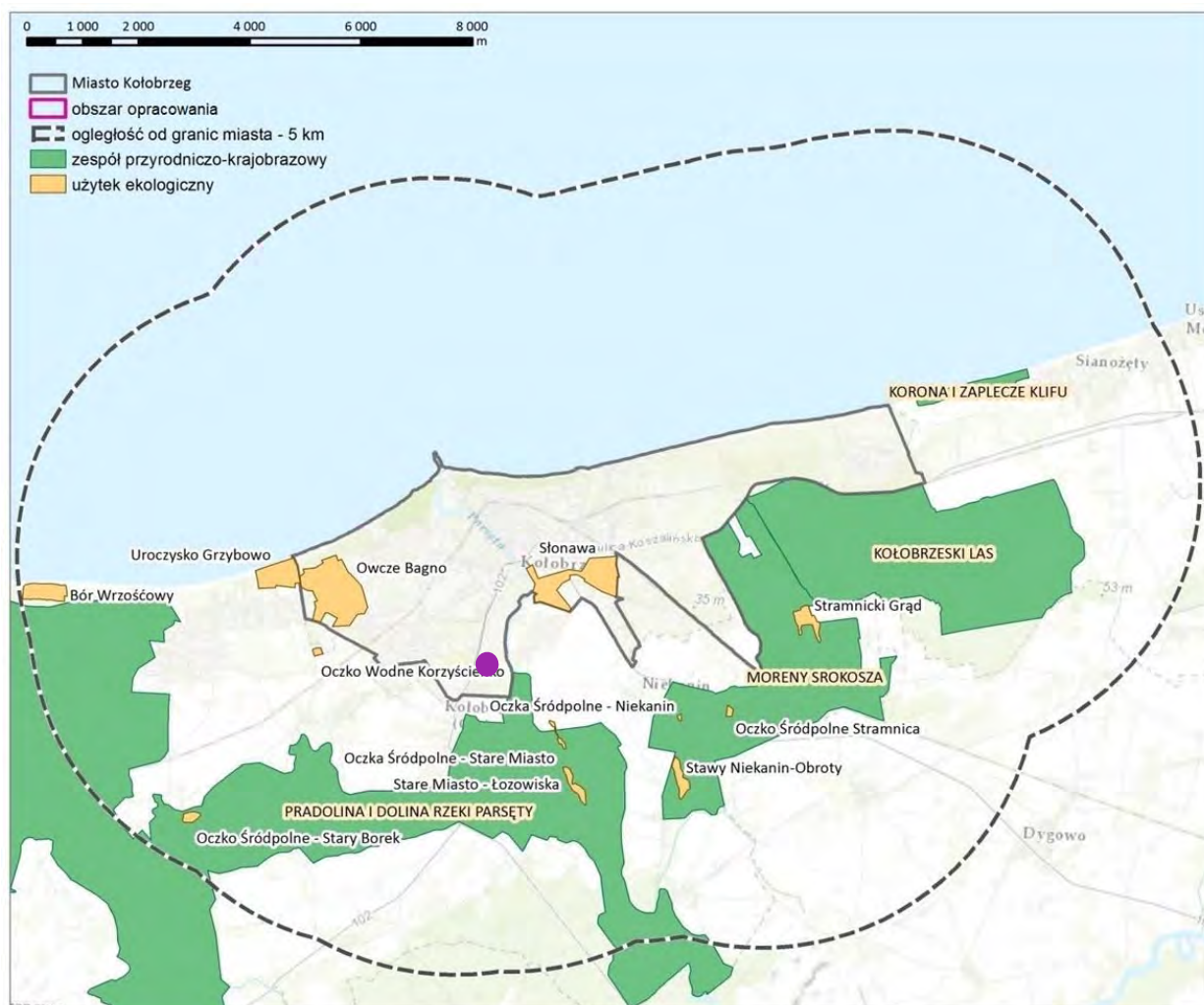
Podsumowując stwierdzono, że realizacja założeń projektu planu nie wpłynie w sposób istotny na stan środowiska.

Lokalizacja terenu opracowania w odniesieniu do istniejących form ochrony przyrody





Lokalizacja terenu opracowania w odniesieniu do proponowanych form ochrony przyrody



**Lokalizacja terenu opracowania w odniesieniu do Obszaru Natura 2000 „Dorzecze Parsęty”**



**Oświadczenie autora o spełnieniu wymagań, o których mowa w art. 74a ust. 2 ustawy z dnia 3 października 2008 r. o udostępnianiu informacji o środowisku i jego ochronie, udziale społeczeństwa w ochronie środowiska oraz o ocenach oddziaływania na środowisko**

Oświadczam, iż jako autor niniejszej prognozy oddziaływania na środowisko spełniam wymagania o których mowa w art. 74a ust. 2 pkt 2 ustawy z dnia 3 października 2008 r. o udostępnianiu informacji o środowisku i jego ochronie, udziale społeczeństwa w ochronie środowiska oraz o ocenach oddziaływania na środowisko.

Oświadczam, że jestem świadoma odpowiedzialności karnej za złożenie fałszywego oświadczenia.

NACZELNIK  
WYDZIAŁU URBANISTYKI  
I ARCHITEKTURY  
  
inż. arch. Monika Siewlewska