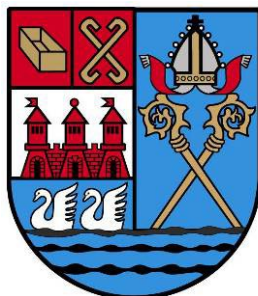


PREZYDENT MIASTA KOŁOBRZEG



**PROGNOZA ODDZIAŁYWANIA NA ŚRODOWISKO
DO PROJEKTU
MIEJSCOWEGO PLANU ZAGOSPODAROWANIA PRZESTRZENNEGO
części obszaru miasta Kołobrzeg
dla działek nr 5/23 i 6/19 położonych w obrębie 1**

Opracowała
Główny Specjalista w Wydziale Urbanistyki i Architektury
mgr inż. Monika Strzelczyk

Naczelnik Wydziału Urbanistyki i Architektury
mgr inż. arch. Monika Sielewska

KOŁOBRZEG – styczeń 2023

Spis treści:

1. Wstęp	3
2. Podstawa prawna	6
3. Określenie, analiza i ocena istniejącego stanu środowiska oraz potencjalne zmiany tego stanu w przypadku braku realizacji miejscowego planu zagospodarowania przestrzennego	8
4. Określenie, analiza i ocena istniejących problemów ochrony środowiska istotnych z punktu widzenia realizacji miejscowego planu zagospodarowania przestrzennego, w szczególności dotyczące obszarów podlegających ochronie na podstawie ustawy o ochronie przyrody	18
5. Określenie, analiza i ocena ustanowionych na szczeblu międzynarodowym, wspólnotowym i krajowym celów ochrony środowiska, istotnych z punktu widzenia miejscowego planu zagospodarowania przestrzennego oraz sposoby, w jakich te cele i inne problemy środowiska zostały uwzględnione podczas opracowywania planu	20
6. Określenie, analiza i ocena przewidywanego znaczącego oddziaływania na środowisko	20
7. Określenie, analiza i ocena stanu środowiska na obszarach objętych przewidywanym znaczącym oddziaływaniem miejscowego planu zagospodarowania przestrzennego	23
8. Rozwiązania mające na celu zapobieganie, ograniczanie lub kompensację przyrodniczą negatywnych oddziaływań na środowisko mogących być rezultatem realizacji projektowanego miejscowego planu zagospodarowania przestrzennego	23
9. Rozwiązania alternatywne do rozwiązań zawartych w projektowanym miejscowym planie zagospodarowania przestrzennego	24
10. Metody zastosowane przy sporządzaniu prognozy	25
11. Przewidywane metody analizy skutków realizacji postanowień projektu dokumentu oraz częstotliwość jej przeprowadzania	25
12. Informacje o możliwym transgranicznym oddziaływaniu na środowisko	25
13. Streszczenie w języku niespecjalistycznym	25
14. Załączniki	25

1. Wstęp

Potrzeba opracowania prognozy oddziaływania na środowisko miejscowego planu zagospodarowania przestrzennego części obszaru miasta Kołobrzeg dla działek nr 5/23 i 6/19 położonych w obrębie 1, wynika z art. 51 ust. 1 ustawy z dnia 3 października 2008 r. o udostępnianiu informacji o środowisku i jego ochronie, udziale społeczeństwa w ochronie środowiska oraz o ocenach oddziaływania na środowisko (Dz. U. z 2022 r., poz. 1029 z późn. zm.). Niniejszą prognozę wykonano według wymogów zawartych w art. 51 ust. 2 ww. ustawy.

Dla części obszaru miasta Kołobrzeg obejmującego m.in. teren położony pomiędzy ulicami Klonową i Plażową obecnie obowiązuje miejscowy plan zagospodarowania przestrzennego „Nr 8 – Uzdrowisko Zachód” przyjęty Uchwałą Nr VIII/105/11 Rady Miasta Kołobrzeg z dnia 28 czerwca 2011 r., opublikowaną w Dz. Urz. Woj. Zachodniopomorskiego z dnia 12 września 2011 r., Nr 107 pod poz. 1952. Teren ten oznaczono na rysunku planu symbolem 10UT z nakreślonymi liniami zabudowy. W tekście zapisano:

Dla terenu oznaczonego na rysunku planu symbolem 10UT plan miejscowy ustalił:

1) przeznaczenie terenów:

a) **podstawowe - tereny usług turystyki, obowiązuje realizacja obiektów hotelarskich typu hotele do 50-ciu miejsc noclegowych oraz pensjonaty i motele,**

b) **uzupełniające:**

– **usługi nieuciążliwe,**

– **dopuszcza się realizację funkcji mieszkaniowej wyłącznie jako mieszkań dla właścicieli obiektów;**

2) zasady kształtowania zabudowy i zagospodarowania terenów:

a) dla dachów o pochyleniu połaci dachowych powyżej 25° obowiązuje dostosowanie rodzaju i kolorystyki pokrycia dla budynków zlokalizowanych na jednej działce budowlanej,

b) zasady lokalizowania nośników reklam, szyldów i słupów ogłoszeniowych określone w § 4 ust. 6 (planu);

3) parametry i wskaźniki kształtowania zabudowy i zagospodarowania terenów:

a) **maksymalna powierzchnia zabudowy działki - 30% powierzchni terenu,**

b) **minimalny udział powierzchni biologicznie czynnej - 55% powierzchni działki budowlanej,**

c) **maksymalna wysokość zabudowy - 20 m nad poziomem morza,**

d) **geometria dachów - dachy o pochyleniu połaci dachowych do 45°, w przypadku realizacji dachów o pochyleniu większym niż 15 ° obowiązuje jednakowy kąt nachylenia połaci dachowych w granicach działki budowlanej,**

e) minimalna wielkość nowo wydzielanych działek budowlanych - zgodnie z § 11 ust. 7 (planu),

f) minimalna szerokość frontu nowo wydzielanych działek - zgodnie z § 11 ust. 8 (planu);

4) szczególne warunki zagospodarowania terenów wynikające z położenia terenów w granicach:

a) obszaru Natura 2000 Trzebiatowsko - Kołobrzeskiego Pasa Nadmorskiego,

b) obszaru Chronionego Krajobrazu „Koszaliński Pas Nadmorski”,

c) strefy ochronnej „Bz” uzdrowiska Kołobrzeg,

d) pasa ochronnego w strefie pasa nadbrzeżnego,

e) obszaru górniczego „Kołobrzeg II” oraz terenu górniczego wód leczniczych i borowin,

f) obszaru bezpośredniego zagrożenia powodzią,

g) obszaru o skomplikowanej budowie geologicznej - przy realizacji nowych inwestycji budowlanych wymagane rozpoznanie warunków geologiczno-inżynierskich;

5) zasady obsługi komunikacyjnej terenów:

a) ustala się dostęp do terenów z przyległych dróg wewnętrznych oznaczonych symbolami 47KDW i 48KDW oraz drogi publicznej oznaczonej symbolem 13KD-D, przy czym dopuszcza się realizację dodatkowego wjazdu na teren działki budowlanej z terenów dróg publicznych oznaczonych symbolami 1KD-Z lub 12KD-D wyłącznie jako dojazdu do drogi pożarowej,

b) ustala się wskaźniki zapewnienia ilości miejsc parkingowych dla samochodów osobowych określone w § 13 ust. 8 (planu), przy czym dopuszcza się realizację i łączne bilansowanie miejsc parkingowych w liniach rozgraniczających przyległych dróg wewnętrznych oznaczonych symbolami 47KDW i 48KDW;

6) zasady obsługi terenów w infrastrukturę techniczną - zgodnie z zapisami § 14 ust. 1-10 (planu).

W obecnie obowiązującym Studium uwarunkowań i kierunków zagospodarowania przestrzennego miasta Kołobrzeg przyjętym 12 czerwca 2013 r. i zmienionym uchwałami Rady Miasta Kołobrzeg Nr XLI/631/18 z dnia 27 marca 2018 r., Nr XXXIV/478/21 z dnia 30 marca 2021 r., Nr XXXVI/529/21 z dnia 26 maja 2021 r. oraz Nr XLIX/698/22 z dnia 30 marca 2022 r., dla przedmiotowego obszaru wskazano kierunek oznaczony symbolem U-3 *teren niezainwestowany z możliwością wprowadzenia następujących preferowanych funkcji: hotelowej i pensjonatowej, apartamentowo-mieszkaniowej, gastronomicznej, rekreacyjno-sportowej i rozrywkowej.*

Generalnie dla terenów U o przewadze funkcji usługowej, studium wskazuje:

- ograniczenie wysokości nowoprojektowanych budynków do 22 m od poziomu terenu za wyjątkiem U-8, U-15, U-35 oraz U-36, gdzie dopuszcza się wysokość odpowiednio dla terenu U-8, U-15 do 35 m n.p.t., U-35 i U-36 do 12 m n.p.t.;
- minimalną wielkość nowo wydzielanych działek 2000 m². W uzasadnionych przypadkach, określonych na etapie sporządzania planu miejscowego, dopuszcza możliwość posadowienia budynków na istniejących działkach budowlanych o powierzchni mniejszej niż wielkość przyjęta dla danego terenu. Dopuszcza również mniejsze powierzchnie działek w przypadkach przeznaczenia ich na polepszenie warunków zagospodarowania terenów bezpośrednio sąsiadujących, a także w uzasadnionych przypadkach zgodnie z ustaleniami planów miejscowych;
- powierzchnię zabudowy dla nowoprojektowanych i rozbudowywanych obiektów, która powinna zostać szczegółowo wyznaczona w miejscowych planach zagospodarowania przestrzennego, lecz nie powinna przekraczać 50% wielkości powierzchni zabudowy w stosunku do powierzchni działki lub pojedynczego terenu elementarnego. W zabudowie historycznej oraz w innych uzasadnionych przypadkach dopuszcza się intensywność zabudowy do 80% powierzchni działki;
- na terenach usługowych dopuszczenie realizacji zabudowy mieszkaniowej w zakresie umożliwiającym dokończenie założenia urbanistycznego, wyłącznie w miejscach wskazanych w miejscowym planie;
- na terenach o funkcji usługowej kształtowanie zabudowy w sposób umożliwiający wytworzenie przestrzeni ośrodkotwórczych;
- w przypadku lokalizacji obiektu handlowego o powierzchni sprzedaży powyżej 2000 m²:
 - postulat zróżnicowania funkcjonalnego obiektu (połączenia kilku funkcji usługowych preferowane: handel, kultura, gastronomia itp.);
 - wymóg kształtowania przestrzeni ośrodkotwórczej poprzez: wyznaczenie lokalizacji stref ruchu pieszego, zakaz lokalizowania elewacji gospodarczych i obsługi dostaw od strony stref ruchu pieszego.
- parkowanie: zgodnie z polityką parkingową studium;
- dążenie do zachowania ciągłości rozwiązań funkcjonalno-przestrzennych z innymi terenami sąsiadującymi poprzez między innymi: kontynuację ciągów pieszych oraz terenów zielonych na poszczególnych, terenach elementarnych, a także dążenie do utrzymania wysokiej jakości powietrza poprzez ograniczanie emisji zanieczyszczeń.

Ponadto kierunki zagospodarowania terenu w Studium zostały skonstruowane w taki sposób, aby uzupełnienie podstawowej funkcji terenu stanowiły funkcje uzupełniające, będące dopełnieniem funkcji podstawowej. Funkcje uzupełniające powinny zapewniać właściwe funkcjonowanie elementarnego obszaru lub kilku sąsiadujących ze sobą obszarów. W związku z powyższym powyższe oznaczenia określają funkcje dominujące, a więc nie jedyne na danym obszarze. Poszczególne oznaczenie wskazuje na generalny kierunek zmian w zagospodarowaniu przestrzennym. Dopuszczalne jest, więc zachowanie istniejących funkcji nie kolidujących z funkcją kierunkową i lokalizacją nowych funkcji o charakterze uzupełniającym w tym także dla potrzeb niezbędnego wyposażenia w infrastrukturę techniczną. Na każdym obszarze należy przewidzieć również niezbędne drogi dojścia i dojazdy obsługujące elementarny obszar wskazany odpowiednio w kierunkach, a także tereny zieleni towarzyszącej. Szczegółowe rozmieszczenie funkcji w ramach terenu elementarnego określają miejscowe plany zagospodarowania przestrzennego, w których należy dążyć do zdefiniowania czytelnej zhierarchizowanej struktury przestrzennej miasta dla poszczególnych wyznaczonych zespołów urbanistycznych.

Ilekróć w studium mowa jest o możliwości uzupełnienia terenu o następujące preferowane funkcje, to należy przez to rozumieć, że funkcje te mogą dotyczyć zarówno obiektów nowoprojektowanych jak i wzbogacenia oferty obiektów istniejących.

Studium dopuszcza lokalizację pojedynczych dominant zlokalizowanych w poszczególnych terenach elementarnych, które swą wysokością nie mogą przekraczać 20% maksymalnej wysokości określonej dla danego terenu elementarnego.

Ilekróć w studium mowa jest o funkcji usługowej, to należy przez to rozumieć usługi służące zaspokojeniu podstawowych, lokalnych i ponadlokalnych potrzeb mieszkańców, z wyłączeniem usług handlu o powierzchni sprzedaży powyżej 2000m² i gastronomii. Jeżeli w kierunkach studium mowa jest o zabudowie usługowej ze wskazaniem na rodzaj tejże usługi należy przez to rozumieć wiodącą funkcję usługową obok, której dopuszcza się również wprowadzenie innego rodzaju funkcji usługowych do sprecyzowania w miejscowym planie zagospodarowania przestrzennego.

Teren działek jest niezabudowany i stanowi własność prywatną.

Celowość zmiany obowiązującego planu miejscowego Wnioskodawca uzasadnia uwspólnieniem wskaźników zabudowy dla całego kwartału a proponowane zmiany mają na celu umożliwienie mu kształtowania przestrzeni w sposób tworzący harmonijną całość uwzględniając uwarunkowania panujące na działkach sąsiednich tak, aby planowana zabudowa była spójna pod względem ilości kondygnacji i procesu zainwestowania dla całego kwartału zabudowy. Proponowane ustalenia umożliwić mają właścicielowi nieruchomości realizację planów inwestycyjnych polegających na budowie kompleksu hotelowego obejmującego realizację wielofunkcyjnego budynku hotelowego (ok. 150 miejsc hotelowych) z bogatym zapleczem rekreacyjno-sportowym, o wysokich walorach architektonicznych, wykorzystujący lokalne walory przyrodnicze i zapewniający bogatą ofertę usługową i wysoki standard.

Projekt planu miejscowego zawiera rozwiązania wskazane w innych opracowaniach sporządzanych na potrzeby miasta i przepisach prawa. W zakresie zaopatrzenia terenu w infrastrukturę techniczną w tym komunikację, wodociągi i kanalizację projekt jest podporządkowany istniejącym rozwiązaniom systemowym.

Podstawą merytoryczną zapisów uchwały stanowiły głównie następujące opracowania oraz wytyczne z nich wynikające:

- Studium uwarunkowań i kierunków zagospodarowania przestrzennego miasta Kołobrzeg zatwierdzone Uchwałą Nr XXXIV/446/13 Rady Miasta Kołobrzeg z dnia 12 czerwca 2013 r. z późn. zm.;
- Waloryzacja przyrodnicza miasta Kołobrzeg wykonana przez zespół Biura Konserwacji Przyrody w Szczecinie w 2001 r., 2015 r., aktualizacja 2021;
- Waloryzacja przyrodnicza województwa zachodniopomorskiego wykonana przez Biuro Konserwacji Przyrody w Szczecinie w 2010 r.;
- Opracowanie ekofizjograficzne miasta Kołobrzeg wykonane przez mgr Zofię Kempieńską w Wydziale Urbanistyki i Architektury Urzędu Miasta Kołobrzeg w 2003 r.;
- Miejscowy plan zagospodarowania przestrzennego części obszaru miasta Kołobrzeg – Uzdrowisko Wschód, przyjęty uchwałą Nr XVIII/242/08 Rady Miasta Kołobrzeg z dnia 18 lutego 2008 r. (Dz. U. Woj. Zachodniopomorskiego z 9 maja 2008 r. Nr 47, poz. 1021);
- Prognoza oddziaływania na środowisko dotycząca miejscowego planu zagospodarowania przestrzennego dla części obszaru miasta Kołobrzeg – Uzdrowisko Wschód opracowana przez mgr Marię Mielcarek w styczniu 2006 r.;
- opracowanie naukowe wykonane w 2008 r. w Instytucie Geografii i Przestrzennego Zagospodarowania im. S. Leszczyckiego Polskiej Akademii Nauk "Właściwości lecznicze klimatu uzdrowiska Kołobrzeg" autorstwa prof. dra hab. Krzysztofa Błażejczyka z zespołem, potwierdzone wydanym w dniu 27.06.2008 r. świadectwem potwierdzającym właściwości lecznicze klimatu;
- Operat Uzdrowiskowy Uzdrowiska Kołobrzeg wykonany w celu uzyskania potwierdzenia możliwości prowadzenia lecznictwa uzdrowiskowego na obszarze miasta uzdrowiskowego Kołobrzeg, lipiec/sierpień 2018 r.
- Analiza akustyczna dla potrzeb miejscowego planu zagospodarowania przestrzennego Uzdrowisko Wschód w Kołobrzegu – etap I. Biuro Analiz Wibroakustycznych „WIBROTEST”. Ryszard Ingielewicz. Koszalin 2005 r.
- mapa hydrogeologiczna Polski w skali 1: 50 0000 - arkusz Kołobrzeg (43), Państwowy Instytut Geologiczny.

2. Podstawa prawna

Uchwałą Nr L/722/22 Rady Miasta Kołobrzeg z dnia 27 kwietnia 2022 r. Rada Miasta Kołobrzeg podjęła decyzję o przystąpieniu do sporządzania zmiany miejscowego planu zagospodarowania przestrzennego „Nr 8 – Uzdrawisko Zachód” dla działek nr 5/23 i 6/19 położonych w obrębie 1, określonego w załączniku graficznym do ww. uchwały o łącznej powierzchni ok. 0,2345 ha.

W opracowaniu prognozy uwzględniono następujące przepisy prawne:

- Ustawa z dnia 3 października 2008 r. o udostępnianiu informacji o środowisku i jego ochronie, udziale społeczeństwa w ochronie środowiska oraz ocenach oddziaływania na środowisko (tj. Dz. U. z 2022 r., poz. 1029 z późn. zm.);
- Ustawa z dnia 27 kwietnia 2001 r. Prawo ochrony środowiska (tj. Dz. U. z 2021 r., poz. 1973 z późn. zm.);
- Ustawa z dnia 16 kwietnia 2004 r. o ochronie przyrody (tj. Dz. U. z 2022 r., poz. 916);
- Ustawa z dnia 27 marca 2003 r. o planowaniu i zagospodarowaniu przestrzennym (tj. Dz. U. z 2022 r., poz. 503);
- Ustawa z dnia 18 lipca 2001 r. Prawo wodne (tj. Dz. U. z 2021 r., poz. 2233 z późn. zm.);
- Ustawa z dnia 9 czerwca 2011 r. Prawo geologiczne i górnicze (tj. Dz. U. z 2021 r., poz. 1420 z późn. zm.);
- Ustawa z dnia 23 lipca 2003 r. o ochronie zabytków i opiece nad zabytkami (tj. Dz. U. z 2022 r., poz. 840 z późn. zm.);
- Ustawa z dnia 28 lipca 2005 r. o lecznictwie uzdrowiskowym, uzdrowiskach i obszarach ochrony uzdrowiskowej oraz o gminach uzdrowiskowych (tj. Dz. U. z 2021 r., poz. 1301);
- Ustawa z dnia 21 sierpnia 1997 r. o gospodarce nieruchomościami (tj. Dz.U. z 2021 r., poz. 1899 z późn. zm.);
- Ustawa z dnia 21 marca 1991 r. o obszarach morskich Rzeczypospolitej Polskiej i administracji morskiej (tj. Dz. U. z 2022 r., poz. 457);
- Ustawa z dnia 21 marca 1985 r. o drogach publicznych (tj. Dz. U. z 2021 r., poz. 1376 z późn. zm.);
- Ustawa z dnia 14 grudnia 2012 r. o odpadach (Dz. U. z 2022 r., poz. 699 ze zm. zm.);
- Ustawa z dnia 13 września 1996 r. o utrzymaniu czystości i porządku w gminach (tj. Dz. U. z 2021 r., poz. 888 z późn. zm.);
- Ustawa z dnia 7 lipca 1994 r. Prawo budowlane (tj. Dz. U. z 2021 r., poz. 2351 z późn. zm.);
- Ustawa z dnia 28 marca 2003 r. o ustanowieniu programu wieloletniego „Program ochrony brzegów morskich” (tj. Dz. U. z 2016 r., poz. 678);
- Rozporządzenie Rady Ministrów z dnia 10 września 2019 r. w sprawie przedsięwzięć mogących znacząco oddziaływać na środowisko (Dz. U. z 2019 r., poz. 1839);
- Rozporządzenie Ministra Środowiska z dnia 14 czerwca 2007 r. w sprawie dopuszczalnych poziomów hałasu w środowisku (tj. Dz.U. z 2014 r., poz. 112);
- Rozporządzenie Ministra Środowiska z dnia 16 czerwca 2011 r. w sprawie wymagań w zakresie prowadzenia pomiarów poziomów w środowisku substancji lub energii przez zarządzającego drogą, linią kolejową, linią tramwajową, lotniskiem, portem (Dz. U. z 2011 r., Nr 140, poz. 824 z późn. zm.);
- Rozporządzenie Ministra Środowiska z dnia 24 sierpnia 2012 r. w sprawie poziomów niektórych substancji w powietrzu (Dz.U. z 2021 r., poz. 845);
- Rozporządzenie Ministra Środowiska z dnia 9 października 2014 r. w sprawie ochrony gatunkowej roślin (Dz. U. z 2014 r. poz. 1409 z późn. zm.);
- Rozporządzenie Ministra Środowiska z dnia 9 października 2014 r. w sprawie ochrony gatunkowej grzybów (Dz. U. z 2014 r. poz. 1408 z późn. zm.);
- Rozporządzenie Ministra Środowiska z dnia 16 grudnia 2016 r. w sprawie ochrony gatunkowej zwierząt (Dz. U. z 2016 r., poz. 2183);
- Rozporządzenie Ministra Środowiska z dnia 13 kwietnia 2010 r. w sprawie siedlisk przyrodniczych oraz gatunków będących przedmiotem zainteresowania Wspólnoty, a także kryteriów wyboru obszarów kwalifikujących się do uznania lub wyznaczenia jako obszary Natura 2000 (tj. Dz. U. z 2014 r. poz. 1713);
- Rozporządzenie Ministra Środowiska z dnia 12 stycznia 2011 r. w sprawie obszarów specjalnej ochrony ptaków (Dz. U. z 2011 r., Nr 25, poz. 133 z późn. zm.);
- Zarządzeniem nr 3 Dyrektora Urzędu Morskiego w Słupsku z dnia 4 maja 2006 r. w sprawie określenia granic pasa ochronnego Urzędu Morskiego w Słupsku, na terenie Województw Pomorskiego i Zachodniopomorskiego;
- Dyrektywa Ptasia EWG 79/409/EWG z 2 kwietnia 1979 r. w sprawie ochrony dziko żyjących ptaków (ze zmianami), wraz z załącznikami;

- Dyrektywa Siedliskowa 92/43/EWG z dnia 21 maja 1992 r. w sprawie ochrony siedlisk przyrodniczych oraz dzikiej fauny i flory, będącej elementem prawa Unii Europejskiej wraz z załącznikami;
- Rejestr Obszarów Górniczych, <http://baza.pgi.waw.pl/>.
- Centralna Baza Danych Geologicznych, <http://bazagis.pgi.gov.pl>.

3. Określenie, analiza i ocena istniejącego stanu środowiska oraz potencjalne zmiany tego stanu w przypadku braku realizacji miejscowego planu zagospodarowania przestrzennego

Fragment objęty planem znajduje się w północnej części miasta Kołobrzeg. Miasto jest położone w północno-wschodniej części województwa zachodniopomorskiego nad Morzem Bałtyckim po obu stronach ujścia rzeki Parsęty. Kołobrzeg jest miastem nadmorskim o słabym uprzemysłowieniu, z tego względu jest to kurort, z racji położenia i specyficznego mikroklimatu o właściwościach leczniczych, którego wiodącą funkcją jest działalność wypoczynkowa i uzdrowiskowa.

Obszar objęty planem należy do terenów miasta stanowiących reprezentacyjną część kurortu.

Pod względem fizjograficznym Kołobrzeg położony jest na obszarze prowincji Niżu Środkowoeuropejskiego, podprowincji Pobrzeże Południowobałtyckie. Przez miasto wzdłuż rzeki Parsęty przebiega granica pomiędzy dwoma makroregionami Pobrzeża Szczecińskiego i Pobrzeża Koszalińskiego oraz dwoma mezoregionami Wybrzeżem Trzebiatowskim i Wybrzeżem Słowińskim. Na południowo-wschodnich krańcach miasta położone są granice Równiny Białogardzkiej.

Budowa geologiczna

Obszar objęty planem miejscowym podobnie jak obszar całego miasta Kołobrzeg ukształtował się pod wpływem zlodowaceń oraz procesów plejstoceńskich i holocenijskich. Szczególną rolę w tych procesach miała działalność Morza Bałtyckiego, rzeki Parsęty i wiatrów nadmorskich. W pierwszym okresie teren miasta był egzarowany przez Łądolód Skandynawski, zaś po jego ustąpieniu pozostały osady czwartorzędowe o miąższości max 40-50 m. Po ukształtowaniu się strefy brzegowej południowego Bałtyku w rejonie ujścia rzeki Parsęty wybrzeże kołobrzesckie było surowe i nie przekształcone przez działalność wód morskich, rzecznych oraz wiatrów. Ujście rzeki Parsęty miało początkowo charakter lejkwaty. Rzeka Parsęta dopiero w późniejszym okresie zaczęła usypywać rodzaj delty, co w efekcie doprowadziło do utworzenia systemu obniżen dolinnych rzeki Parsęty i tzw. doliny nadmorskiej. Przy współdziałaniu wód powierzchniowych w holocenie głównie w zagłębieniach terenowych zaczęły powstawać utwory organiczne, głównie torfy. Materiał ten wypełnił lokalne zagłębienia wytopiskowe oraz pradolinę /dolina nadmorska/. W dolinie Parsęty zaczęły być deponowane torfy i piaski rzeczne, zaś w strefie brzegowej eoliczne piaski morskie. Miąższość tych osadów wynosi od 1,0 do 5,0 m. Wyjątkowo w niektórych miejscach spąg osadów holocenijskich sięga 8 m. Budowa geologiczna miasta jest silnie zróżnicowana. Miasto Kołobrzeg znajduje się po wschodniej stronie antykliny Kołobrzegu. Jądro antykliny sięgając warstw czwartorzędowych odsłania jurę dolną /domer, toars/ i środkową /aalenbajos/. Przy głębokości 25-50 m p.p.m. są to piaski i piaszkowce z wkładami mułowców, ilów, syderytów i węgla. Utwory starsze od czwartorzędowych zalegają bardzo blisko powierzchni ziemi. Cały obszar jest pocięty uskokiemi. Wzdłuż uskoków ma miejsce ascencja wód słonych z poziomu triasu i cechsztynu ma miejsce odnowa reliktowych wód mezozoicznych. Wody mezozoiczne są odizolowane od powierzchni a infiltracja jest utrudniona. Są one istotne dla miasta ze względu na występowanie wód leczniczych. Z utworów jury środkowej /dogger/ oraz jury dolnej /lias/ pobierane są wody mineralne dla potrzeb uzdrowiska Kołobrzeg. Powyżej tego poziomu są już tylko kompleksy glin zwałowych, osadów zastoiskowych, gł. ilów oraz piasków i żwirów pochodzenia wodno-lodowcowego. Są to osady pochodzenia plejstoceńskiego. Z nich także czerpane są wody mineralne, jednak o mniejszym stężeniu. Najpłytsze są osady holocenu, o miąższości do 7-8 m. Zawierają one wody mineralne w formie płytkich źródeł naturalnych.

W budowie geologicznej wschodniej części miasta, gdzie zlokalizowany jest obszar opracowania planu można wyróżnić charakterystyczne strefy, są to:

STREFA WYBRZEŻA – zbudowana z wąskiego pasa osadów akumulacji eolicznej tworzących wał wydmy oddzielający Morze Bałtyckie od tzw. doliny nadmorskiej. Piaski osiągają miąższość od 3 do nawet 10 m. Osady akumulacji eolicznej oraz pokrywy piasków eolicznych stopniowo przemieszczały się na południe i zasypywały część płytkich torfowisk w tzw. dolinie nadmorskiej. Geomorfologicznie jest to strefa wydmy szarej, ustabilizowanej. Strefa ta podlega miejscami silnej abrazji morskiej w strefie brzegowej. Znajduje się ona poza obszarem planu miejscowego.

DOLINA NADMORSKA – znajdująca się poza obszarem planu miejscowego – w znacznej części jest już wypełniona sztucznymi nasypami. Teren „pradoliny” większości wyniesiony jest do rzędnej 2-2,5 m n.p.m. Najniżej położone obszary w części zabudowanej miasta osiągają zaledwie 1,25-2 m n.p.m. Są one miejscami podmokłe. We wschodniej części miasta na terenie „Ekoparku Wschód” znaczna część obszaru nie osiąga nawet 1,25 m n.p.m.

WYNIESIENIA OSADÓW PLEISTOCENSKICH – wysoczyzna morenowa płaska wysokości od 5 m do 10 m n.p.m. Obszar planu miejscowego jest wyniesiony na poziomie ok. 4,5 m – 5 m n.p.m.

Geomorfologia

Kołobrzeg położony jest w strefie brzeżnej Morza Bałtyckiego na styku Wybrzeża Trzebiatowskiego położonego na zachód od rzeki Parsęty, oraz Wybrzeża Słowińskiego po przeciwnej stronie rzeki. Najniższym terenem miasta jest brzeg Morza Bałtyckiego, zaś najwyższym punktem jest wyniesienie przy torze kolejowym Kołobrzeg-Białogard osiągające 32,5 m n.p.m. Miasto Kołobrzeg charakteryzuje się zróżnicowaną budową geomorfologiczną. Wzdłuż brzegu morza na całej jego długości rozciąga się pasmo wydm w formie kilku piaszczystych wałów o wysokości do 1,7 m n.p.m. Miejscami występuje zagrożenie ich przerwania, związane z wysokimi poziomami wód morskich oraz przesiąkaniem wody opadowej gromadzącej się za wałem wydmowym. Podstawa wału wydmowego odsłania wychodnie torfów, zaś na podbrzeżu i na plaży można spotkać toczne torfowe. Szerokość pasa wydmowego wzrasta od zachodniej granicy miasta w kierunku portu wojennego – gdzie osiąga szerokość ok. 250 m, natomiast wysokość wynosi 8÷10 m n.p.m. Dno doliny nadmorskiej jest wypełnione torfowiskami, które na terenie zainwestowanym miasta przysypane są sztucznymi nasypami pochodzenia antropogenicznego. Południową granicę doliny nadmorskiej stanowi wysoczyzna morenowa wschodniej części miasta bez wyraźnej granicy w formie krawędzi lub zbocza. Obszar Miasta poza doliną Parsęty obejmuje teren o rzędnych od 1,7m n.p.m. w części PN do 33 m n.p.m. w części Pd. Na przeważającym obszarze występują jednak wysokości o rzędnych 2,5 m n.p.m. do 4,5 m n.p.m. Tereny będące w zasięgu inwestorskim są obecnie wyczerpane.

Hydrogeologia

Ze strukturą antykliny Kołobrzegu wiąże się występowanie wód mineralnych ujmowanych dla celów leczniczych. Są one, obok wysokiej jakości borowiny, podstawowym surowcem leczniczym decydującym o walorach uzdrowiskowych Kołobrzegu. Należą one do reliktowych wód mezozoicznych. Wody te są izolowane od powierzchni. Warunki gruntowo-wodne są zróżnicowane. Od Morza Bałtyckiego tereny możliwe pod zabudowę oddzielone są pasmem wydm w formie wałów piaszczystych. Osiągają one wysokości do 1,7 m n.p.m. Tereny przyległe do pasa wydm od strony południowej charakteryzują wysokie amplitudy zwierciadła wód gruntowych (1,5 m), często odsłaniają się torfy. W strefie wydm miejscami występuje zagrożenie ich przerwania, związane z wysokimi poziomami wód morskich oraz przesiąkaniem nadmiaru wód opadowych gromadzących się za wałem wydmowym. Przy posadowieniu budynków wymagane są każdorazowo szczegółowe badania geotechniczne, wykonane zgodnie z przepisami szczególnymi.

Państwowy Instytut Geologiczny z Warszawy wydzielił obszar o pow. 9,2 km², obejmujący miasto Kołobrzeg, który charakteryzuje się występowaniem solanek, wód słonych i słonawych w utworach czwartorzędowych i jurajskich, a pozbawiony jest użytkowego poziomu wodonośnego. Ustalono następujące jednostki hydrologiczne: 1 ab QI, 2 ab QII, 3 Q/bj III, 5 b QII. Ich zasięg wyznaczono na podstawie badań geochemicznych i geoelektrycznych. Zasolenie spowodowane jest istnieniem w tym rejonie strefy ascencji, wód solankowych z głębszych poziomów mezozoicznych.

Obszar opracowania planu położony jest w jednostce hydrogeologicznej: 1 ab Q I. Obszar charakteryzuje się współwystępowaniem słonawych wód w utworach czwartorzędowych i wód słonych i solanek w leżących poniżej utworach jurajskich (pow. 0,9 km²). Poziom wodonośny, czwartorzędowy zalega na głębokości 5-15 m, miąższość poziomu 10-20 m. Są to piaski o przewodności 100-200 m²/24 h. Wydajności potencjalne studni oszacowano na poniżej 10 m³/h ze względu na silne zagrożenie ascensyjnym dopływem solanek. Izolacja poziomu wodonośnego utworami słabo przepuszczalnymi jest niewielka, lub jej brak. Średni moduł zasobów odnawialnych wynosi około 110 m³/24 h, a dyspozycyjnych 99 m³/24 h x km². Jednostka ta charakteryzuje się występowaniem wód zwykłych w utworach czwartorzędowych, silnie zanieczyszczonych geogenicznie i antropogenicznie, oraz mineralnych w utworach jurajskich. Poziom wód zmineralizowanych występuje na głębokości około 40 m. Kołobrzeg położony jest poza obszarami głównych zbiorników wód podziemnych.

Wody powierzchniowe

W granicach opracowania planu miejscowego nie występują wody powierzchniowe, na południe od obszaru objętego planem płynie rzeka Parsęta, jak wspomniano nie wchodzi ona w zakres opracowania, jednak przepływa w granicach administracyjnych miasta Kołobrzeg. Rzeka Parsęta o całkowitej długości 139 km zbiera wody z obszaru o powierzchni 3145 km² i odprowadza do Morza Bałtyckiego w Kołobrzegu. Rzeka płynie na Pojezierzu Zachodniopomorskim i Pobrzeżu Słowińskim, jej źródła znajdują się na Pojezierzu Drawskim. Jakość wód kształtują zanieczyszczenia z licznych miejscowości zlokalizowanych wzdłuż biegu rzeki, w dolnym odcinku jednym z głównych źródeł zanieczyszczeń jest miasto Kołobrzeg. Na stan czystości rzeki wpływ mają także wody dopływów. W 2006 wody rzeki Parsęty objęte były przez WIOŚ monitoringiem jakości wód powierzchniowych przeznaczonych do bytowania ryb w warunkach naturalnych, wyniki badań wskazują, że na żadnym stanowisku pomiarowym nie były dotrzymane normy jakości wymagane dla prawidłowego rozwoju ryb.

W 2007 r. przeprowadzono badanie zawartości metali ciężkich w osadach Parsęty, stężenia badanych pierwiastków były niskie i mieściły się w granicach tła geochemicznego.

Wody podziemne

W ramach monitoringu regionalnego w 2004 r. badaniom poddano wody podziemne na obszarze zlewni Parsęty – 18 punktów pomiarowych. W obszarze zlewni Parsęty większość wód podziemnych należała do II i III klasy czystości (wody dobrej i zadowalającej czystości), a głównym czynnikiem wpływającym na obniżenie jakości wód podziemnych były związki azotu, w tym przede wszystkim amoniak oraz potas, co wskazuje na antropogeniczne pochodzenie zanieczyszczeń, a także na słabą izolację wód od podłoża. Patrz też hydrogeologia.

Klimat

Miasto Kołobrzeg wg podziału regionów klimatycznych R. Gumińskiego leży w obrębie dzielnicy Zachodnio-bałtyckiej w paśmie Zachodniopomorskim. Cała północna część miasta, w tym i obszar planu, znajduje się pod bezpośrednim wpływem morza i charakteryzuje ją dobrze wykształcona sytuacja bryzowa. Dzielnica uzdrowska Kołobrzegu, do której przynależy obszar objęty planem miejscowym, położona jest bezpośrednio nad brzegiem morza. Specyficzną i leczniczą cechą klimatu morskiego jest aerozol morski, który jest „lekarstwem” dla dróg oddechowych.

W okresie 1971-1990 średnia wieloletnia suma usłonecznienia wynosiła 1540 godzin rocznie. Była większa niż wymagana norma - 1500 godzin. Pod względem rocznych sum usłonecznienia miasta, Kołobrzeg nie odbiega od warunków miasta Sopotu i Ustki. Najwięcej godzin ze słońcem w mieście Kołobrzeg notuje się w miesiącach: maj – 251 godzin, sierpień – 230 godzin, lipiec – 229 godzin, czerwiec – 220 godzin. Średnie dzienne godz. usłonecznienia wynoszą 7,5 – 8,1 godz. dziennie, najmniej usłonecznione są miesiące grudzień i styczeń.

Pod względem zachmurzenia Kołobrzeg nie wyróżnia się spośród uzdrowisk nadmorskich: Ustki i Świnoujścia. W przebiegu rocznym zachmurzenie uprzywilejowane, typowe dla polskiego Wybrzeża Bałtyku w godz. około południowych wynosi 60-67%, w pozostałych miesiącach wynosi 69% w kwietniu i 82% w grudniu.

Średnia roczna temperatura powietrza wynosi 8,1°C i nie odbiega od normy (Sopot – 8,1°C, Ustka - 7,9°C, Świnoujście – 8,3°C). Średnie temperatury powietrza w godzinach około południowych są nieco wyższe niż średnie dobowe i wahają się od 0,4°C w styczniu do 19,5°C w sierpniu. Średnia temperatura roczna wynosi 9,9°C i jest nieco niższa niż w Świnoujściu (10,1°C). Przeciętnie w roku w Kołobrzegu jest 75 dni letnich, ze średnią temperaturą dobową przekraczającą 15°C. Dni gorących w Kołobrzegu jest około 13, w okresie letnim, dni mroźnych jest średnio 6.

Średnia roczna wilgotność względna powietrza o godz. 12 GMT wynosi 83% i nie odbiega od notowanej na południowym wybrzeżu Bałtyku. W ciągu roku występuje średnio około 6 dni parnych.

Średnia wieloletnia roczna suma opadów wynosi 665 mm rocznie (437 mm – 1975 r., 880 mm - 1981 r.). Notowana jest dość duża zmienność w poszczególnych latach. Dominuje przewaga opadów w półroczu ciepłym. Średnia roczna liczba dni z opadem wynosi 181 i jest nieznacznie mniejsza niż dopuszczalna norma 183 dni w ciągu roku. Najwięcej opadów występuje w miesiącach: listopad i grudzień, najmniej opadów występuje w miesiącu maju. Dni burzowe występują w liczbie kilkunastu w ciągu roku, średnio 18 dni. Mgły pojawiają się stosunkowo często (ponad 50 dni w ciągu roku). Miasto dostarcza do atmosfery znaczne ilości jąder kondensacji pary wodnej. Najwięcej mgieł występuje w okresie od listopada do kwietnia.

Pokrywa śnieżna utrzymuje się średnio 40 dni w roku.

Przeważają wiatry umiarkowane i silne. Średnia prędkość wiatru o godz. 12 GMT jest podobna we wszystkich miesiącach i wynosi 3,4- 4,2 m/sek. Średnia roczna prędkość wiatru w południe wynosi 3,8 m/sek. Średnio w roku występuje około 15 przypadków wiatrów o większej prędkości niż 8 m/sek. O rozkładzie wiatru decydują w mieście czynniki ogólnocykluacyjne. Najczęściej są to wiatry z kierunków: W - 18,5% ; SW - 17,9% ; N - 5,8% Wiatry te docierają na ląd w postaci bryzy morskiej. Cisz atmosferycznych jest niewiele - 3,4% w ogólnej liczbie wiatrów. Wpływy wiatrów na Uzdrowsko Kołobrzeg łagodzi zabudowa miejska.

Warunki klimatyczne obszaru objętego planem zatem są dobre: bardzo korzystne warunki solarne, trochę mniej korzystne warunki termiczno-wilgotnościowe.

Powietrze atmosferyczne

Jak wynika z „Raportów o stanie środowiska w województwie zachodniopomorskim” w latach 2004-2005 i 2006-2007 stan powietrza atmosferycznego na omawianym obszarze był dobry, nie zostały przekroczone wartości dopuszczalne stężeń zanieczyszczeń w powietrzu. Jednak autorzy Raportów zwracają uwagę, że ze względu na rozwój transportu samochodowego w skali lokalnej,

głównie na terenach zabudowanych, mogą pojawiać się zagrożenia związane przede wszystkim z nadmierną emisją dwutlenku azotu.

Gleby i ich użytkowanie, szata roślinna i fauna **Podział geobotaniczny**

Według podziału geobotanicznego Matuszkiewicza miasto Kołobrzeg położone jest w granicach

jednostek tj.:

- Dział Pomorski (A)
 - Kraina Południowego Brzegu Bałtyku (A.1.)
 - Okręg Wybrzeża Słowińskiego (A.1.2.)
 - Jezior Jamno i Bukowno (A.1.2.a)
 - Kraina Pobrzeża Południobałtyckiego (A.2.)
 - Okręg Koszalińsko Woliński (A.2.2.)
 - Trzebiatowsko-Koszaliński (A.2.2.d)

Roślinność potencjalna

Pod pojęciem potencjalnej roślinności naturalnej rozumie się hipotetyczny stan końcowego, granicznego stadium sukcesji roślinności na danym terenie, jaki mógłby być osiągnięty w sytuacji ustania antropopresji. Opisuje ona ekologiczną specyfikę siedlisk w stanie takim, w jakim się w danym momencie znajdują, to jest z uwzględnieniem wszystkich istotnych i trwałych przekształceń w środowisku jakie zostały wprowadzone przez człowieka. Potencjalna roślinność naturalna przedstawiana jest przy pomocy podstawowych typologicznych jednostek geobotanicznych, jakimi są zespoły roślinne. Wyróżnia się je w celu wyodrębnienia obszarów względnie jednorodnych botanicznie. Podstawą wyodrębnienia jednostek są elementy flory. Zgodnie z opracowaniem Matuszkiewicza, w rejonie terenu opracowania, wyróżnia się głównie następujące potencjalne zbiorowiska roślinne: Emperto nigri-Pinetum (nadmorski bór sosnowy).

Roślinność rzeczywista

Obszar opracowania obejmuje wyłącznie działki nr 5/23 i 6/19 w obrębie 1 o łącznej powierzchni 0,3253 ha Ewidencyjnie teren planu stanowi grunty o użytkach PsVI pastwiska trwałe klasy VI – 0,0064 ha, Lzr-PsVI grunty zadrzewione i zakrzewione na pastwiskach trwałych – 0,0051, N - nieużytki – 0,0047 ha, Lz – grunty zadrzewione i zakrzewione – 0,0412 h oraz Bz - tereny wypoczynkowe – 0,2679 ha. Teren opracowania jest bardzo zdegradowany. Działki są w pełni uzbrojone, niezabudowane, w części utwardzone zaś w części porośnięte roślinnością ruderalną. Od południa, zachodu i wschodu z uwagi na swoje położenie teren ten graniczy bezpośrednio z zabudową usługową (usługi turystyczne). Na terenie planu występują pojedyncze drzewa samosiejki. Poza drzewami, na terenie objętym planem w części porośniętej zielenią, występuje pospolita roślinność ruderalna i wydepczykowa. Roślinność tę stanowią: wiechlina roczna *Poa annua*, wiechlina łąkowa *Poa pratensis*, kostrzewa czerwona *Festuca rubra*, babka zwyczajna *Plantago major*, mniszek pospolity *Taraxacum officinale* Weber, pokrzywa żegawka *Urtica urens*, rumianek bezpromieniowy *Matricaria matricarioides* i inne chwasty. Na terenie planu brak jest stwierdzonych stanowisk chronionych roślin.

Problemem flory kołobrzesckiej jest szerokie rozprzestrzenienie kilku bardzo inwazyjnych gatunków takich jak barszcz Sosnowskiego i rdestowiec ostrokończysty oraz zanieczyszczenie obszaru poprzez nielegalny wywóz śmieci. Powinno się doprowadzić do oczyszczenia terenu ze śmieci.



Widok na teren opracowania od strony ul. Plażowej



Widok na teren opracowania od strony ul. Klonowej



Widok na teren opracowania od strony ul. Klonowej



Widok na teren opracowania od strony działki nr 30 w obr. 1

Fauna

Ze względu na bogactwo przyrodnicze miasta Kołobrzeg zróżnicowanie fauny jest duże. W granicy opracowania występują gatunki charakterystyczne dla ekosystemów łąk i terenów nadmorskich. Poniżej przedstawiono gatunki fauny występujące w całym Kołobrzegu na podobnych siedliskach, przez co można oczekiwać, iż mogą wystąpić również w granicy opracowania:

<u>Gady i płazy:</u>	<u>Ptaki:</u>	<u>Ssaki:</u>
Ropucha szara <i>Bufo bufo</i> Żaba moczarowa <i>Rana arvalis</i> Żaba trawna <i>Rana temporaria</i>	Bażant <i>Phasianus colchicus</i> Białorzotka <i>Oenathe oenathe</i> Cierniówka <i>Sylvia communis</i> Czajka <i>Vanellus vanellus</i> Dymówka <i>Hirundo rustica</i> Gawron <i>Corvus frugilegus</i> Jarzębatka <i>Sylvia nisoria</i> Jastrząb <i>Accipiter gentilis</i> Kania czarna <i>Milvus migrans</i> Kawka <i>Corvus monedula</i> Kopciuszek <i>Phoenicurus ochruros</i> Kruk <i>Corvus corax</i> Krogulec <i>Accipiter nisus</i> Mazurek <i>Passer montanus</i> Myszołów <i>Buteo buteo</i> Przepiórka <i>Coturnix coturnix</i> Oknówka <i>Delichon urbicum</i> Pliszka siwa <i>Motacilla alba</i> Pliszka żółta <i>Motacilla flava</i> Potrzyszcz <i>Miliaria calandra</i> Potrzos <i>Emberiza schoeniclus</i> Pustułka <i>Falco tinnunculus</i> Słowik szary <i>Luscinia luscinia</i> Skowronek <i>Alauda arvensis</i> Sójka <i>Garrulus glandarius</i>	Badylarka <i>Micromys minutus</i> Darniówka zwyczajna <i>Pitymys suterraneus</i> Gronostaj <i>Mustela erminea</i> . Jeż wschodni <i>Erinaceus roumanicus</i> Kret <i>Talpa europea</i> Łasica <i>Mustela nivalis</i> Mysz polna <i>Apodemus agrarius</i> Mysz zaroślowa <i>Apodemus sylvaticus</i> Norka amerykańska <i>Mustela vision</i> . Nornik północny <i>Microtus oeconomus</i> Orzesznica <i>Muscardinus avellanarius</i> Ryjówka aksamitna <i>Sorex araneus</i> Ryjówka malutka <i>Sorex minutus</i> Sarna <i>Capreolus capreolus</i> Szczur wędrowny <i>Rattus norvegicus</i> Wiewiórka pospolita <i>Sciurus vulgaris</i>

	Sroka <i>Pica pica</i> . Ochrona częściowa Srokosz <i>Lanius excubitor</i> Szpak <i>Sturnus vulgaris</i> Świergotek łąkowy <i>Anthus pratensis</i> Trznadel <i>Emberiza citrinella</i> Wrona <i>Corvus cornix</i> Wróbel <i>Passer domesticus</i> Zięba <i>Fringilla coelebs</i> Żuraw <i>Grus grus</i>	Zając szarak <i>Lepus europaeus</i> <u>Nietoperze</u> Borowiec wielki <i>Nyctalus noctula</i> Karlik malutki <i>Pipistrellus pipistrellus</i> Karlik większy <i>Pipistrellus nathusii</i> Nocek duży <i>Myotis myotis</i> Nocek łydkowłosy <i>Myotis dasycneme</i> Nocek Natterera <i>Myotis nattereri</i> Nocek rudy <i>Myotis daubentonii</i>
--	---	--

Teren opracowania znajduje się granicy Obszaru Natura 2000 „Trzebiatowsko-Koło-brzeski Pas Nadmorski” PLH320017. Obszar ten został wyznaczony ze względu na cenne siedliska, jednakże zgodnie ze standardowym formularzem danych opracowanym dla tego obszaru, można tu również spotkać gatunki zwierząt objęte art. 4 dyrektywy 2009/147/WE i gatunki wymienione w załączniku II do dyrektywy 92/43/EEG.

Bombina bombina	Kumak nizinny
Castor fiber	Bóbr europejski
Cerambyx cerdo	Kozioróg dębosz
Emys orbicularis	Żółw błotny
Halichoerus grypus	Szarytka morska
Lampetra fluviatilis	Minóg rzeczny
Lampetra planeri	Minóg strumieniowy
Leucorhina pectoralis	Zalotka większa
Lutra lutra	Wyfra europejska
Lycaena dispar	Czerwończyk nieparek
Ophiogomphus cecilia	Trzepla zielona
Osmoderma eremita	Pachnica dębowa
Pelecus cultratus	Ciosa
Petromyzon marinus	Minóg morski
Salmo salar	Łosoś jeziorny
Triturus cristatus	Traszka grzebieniasta

Ww. gatunki dotyczą całego rozległego obszaru Natura 2000. W przypadku obszaru opracowania, ze względu na brak konkretnych gatunków starodrzewu i stałych, słodkowodnych zbiorników wodnych, mało prawdopodobnym jest, aby występowały tu: minogi, szarytka, łosoś, ciosa, zalotka czy kozioróg dębosz.

Poza ww. gatunkami na obszarze opracowania oraz w najbliższej okolicy mogą występować lub występują gatunki będące pod ochroną oraz narażone, są to m. in.: Krzewioróżka (*Ctenophora flaveolata*) – bezkręgowiec – bardzo małe prawdopodobieństwo występowania, ze względu na brak występowania na terenie opracowania starodrzewu, w szczególności buczyny; Przepiórka (*coturnix coturnix*), Derkacz (*crex crex*), Turkawka (*Streptopelia turtur*) – ptaki.

Sposób zagospodarowania przestrzennego obszaru opracowania powinien uwzględniać potrzeby występującej na nim fauny – zapewnić im miejsca schronienia, żerowania, czy też drożność szlaków migracyjnych poprzez pozostawienie możliwie dużego udziału powierzchni biologicznie czynnej. Wszystkie gady i płazy podlegają ochronie gatunkowej. Forma ochrony gatunkowej nie zapobiega

szybkiemu ubywaniu liczby stanowisk i zmniejszaniu się liczebności populacji tych zwierząt. Skuteczna ochrona płazów i gadów jest ściśle związana z ochroną ich środowiska życia. Szczególnie dotyczy to płazów, dla których wszelkie małe zbiorniki wód powierzchniowych, jako środowiska rozrodu form dorosłych są kolebkami następnych pokoleń. W przypadku stwierdzenia nowych miejsc lęgowych gatunków rzadkich, konieczne jest przygotowanie stref ochronnych wokół gniazd.

Na terenach planu brak jest stwierdzonych stanowisk lęgowych chronionych gatunków zwierząt. Istniejący stan środowiska na terenach objętych niniejszym planem jest korzystny. Tereny nie są skażone. Nie są też w istotny sposób zagrożone zjawiskami przyrodniczymi i działalnością człowieka. Tereny objęte planem leżą w całości:

1. w granicach strefy „B” ochrony uzdrowiskowej, gdzie obowiązują zasady ujęte w formie nakazów i zakazów zawarte w przepisach odrębnych tj. w ustawie z dnia 28 lipca 2005 r. o lecznictwie uzdrowiskowym, uzdrowiskach i obszarach ochrony uzdrowiskowej oraz o gminach uzdrowiskowych i Statucie Uzdrawiska Kołobrzeg przyjętym Uchwałą Nr XL/526/13 Rady Miasta Kołobrzeg z dnia 26 listopada 2013 r. z późn. zm. I tak zgodnie z art. 38a ust. 2 ww. ustawy w strefie B ochrony uzdrowiskowej zabrania się:

1. *ochrony uzdrowiskowej zabrania się:*

a) *budowy w rozumieniu przepisów ustawy z dnia 7 lipca 1994 r. Prawo budowlane:*

- *zakładów przemysłowych,*
- *obiektów handlowych o powierzchni użytkowania większej niż 400 m²,*
- *stacji paliw bliżej niż 500 m od granicy strefy "A" ochrony uzdrowiskowej,*
- *urządzeń emitujących fale elektromagnetyczne, będących przedsięwzięciami mogącymi zawsze znacząco oddziaływać na środowisko w rozumieniu przepisów ustawy z dnia 3 października 2008 r. o udostępnianiu informacji o środowisku i jego ochronie, udziale społeczeństwa*
- *parkingów naziemnych o liczbie miejsc postojowych powyżej 50, z wyjątkiem podziemnych i naziemnych parkingów wielopoziomowych*

b) *wyrębu drzew leśnych i parkowych, z wyjątkiem cięć pielęgnacyjnych i wyrębu określonego w planie urządzenia lasu;*

c) *uruchamiania składowisk odpadów stałych i płynnych, punktów skupu złomu i punktów skupu produktów rolnych, składów nawozów sztucznych, środków chemicznych i składów opału;*

d) *pozyskiwania surowców mineralnych innych niż naturalne surowce lecznicze;*

e) *prowadzenia robót melioracyjnych i innych działań powodujących niekorzystną zmianę istniejących stosunków wodnych;*

f) *prowadzenia działań mających negatywny wpływ na fizjografię uzdrowiska i jego układ urbanistyczny lub właściwości lecznicze klimatu;*

Natomiast w Statucie Uzdrawiska Kołobrzeg w celu zapewnienia prawidłowej działalności lecznictwa uzdrowiskowego i zachowania walorów uzdrowiskowych miasta, poza wymienionymi w ustawie o lecznictwie uzdrowiskowym, uzdrowiskach i obszarach ochrony uzdrowiskowej oraz o gminach uzdrowiskowych określono szczegółowe czynności zabronione strefie B ochrony, w zakresie:

a) *wymagań sanitarnych:*

- *korzystanie z indywidualnych ujęć wody (z wyjątkiem szpitali, sanatoriów i Uzdrawiskowego Zakładu Górniczego Kołobrzeg oraz ośrodka wypoczynkowego PODCZELE II do czasu jego przyłączenia do miejskiej sieci wodociągowej) i stosowania zbiorników bezodpływowych lub przydomowych oczyszczalni ścieków,*
- *stosowania w budownictwie materiałów zawierających azbest i inne składniki uznawane za szkodliwe dla zdrowia ludzi i środowiska,*
- *gromadzenia i składowania odpadów komunalnych przez okres dłuższy niż: 7 dni dla budynków wielorodzinnych, hoteli, domów wczasowych, pensjonatów, szpitali, restauracji, barów, kawiarni, placówek handlowych i innych obiektów świadczących zbiorowe usługi, oraz ich spalania;*

b) *ochrony przed hałasem:*

- *lokalizowania obiektów lub urządzeń mogących powodować stałe lub czasowe uciążliwości spowodowane wytwarzaniem hałasu;*

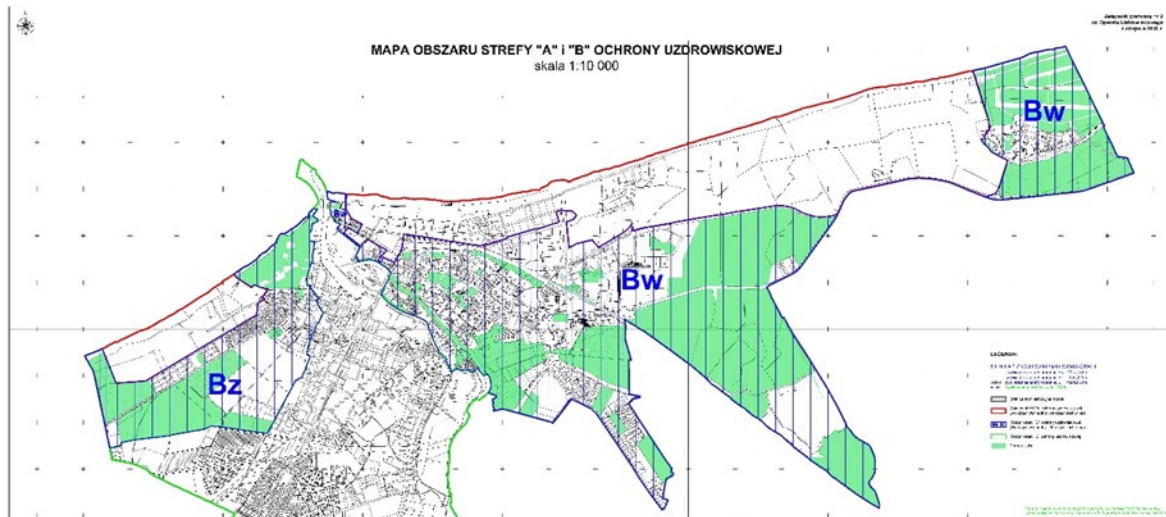
c) *estetyki budynków, sklepów i zakładów usługowych oraz placówek kulturalnych:*

- *instalowanie reklam: na balustradach balkonów i tarasów, na ogrodzeniach parków i innych terenów zielonych, na innych ogrodzeniach w sposób, który przesłaniałby widok poprzez części ażurowe (za wyjątkiem reklam instalowanych w okresie wykonywania prac*

remontowo-budowlanych), na urządzeniach infrastruktury technicznej takich jak: szafki energetyczne, gazowe, telekomunikacyjne, stacje transformatorowe itp., na pomnikach przyrody i drzewach, na terenach w promieniu 50 m wokół pomników, w szpalerach drzew, w sposób powodujący przesłanianie okazałych drzew lub zgrupowań zieleni, w sposób powodujący przesłanianie charakterystycznych widoków, w szczególności na: obiektach wpisanych do rejestru zabytków, objętych ochroną konserwatorską lub będących dobrem kultury współczesnej, rzeźbą czy miejscem pamięci,

- budowa ogrodzeń z prefabrykowanych elementów betonowych od strony dróg, ulic, placów i innych miejsc publicznych;
- d) ochrony jakości i ilości naturalnych surowców leczniczych, w obrębie obszaru górniczego „Kołobrzeg II” utworzonego dla ochrony złoża wód leczniczych (solanek):
 - wszelkich prac inwestycyjnych mogących pogorszyć jakość wód podziemnych, zmieniających stosunki wodne lub parametry warstw wodonośnych,
 - prowadzenia prac ziemnych bez wcześniej sporządzonej dokumentacji geologiczno-inżynierskiej dla określenia warunków geologicznych dla potrzeb zagospodarowania przestrzennego lub dla ustalania geotechnicznych warunków posadawiania obiektów budowlanych, czy też dokumentacji hydrogeologicznej w przypadku projektowania inwestycji mogących: zanieczyścić wody podziemne, zmieniać stosunki wodne lub parametry warstw wodonośnych,
 - lokalizowania działalności mogącej prowadzić do przekroczenia dopuszczalnych wielkości oddziaływania na środowisko przez wytwarzanie hałasu, wibracji, pól elektromagnetycznych, zanieczyszczenia powietrza, wody czy gleby;
- e) innych:
 - dokonywania zmian stosunków wodnych, jeżeli służą innym celom niż ochrona przyrody lub zrównoważone wykorzystanie użytków rolnych i leśnych oraz racjonalna gospodarka wodna lub rybacka.

Ponadto w odniesieniu do uzdrowiskowego charakteru obszaru planu należy również zauważyć, że wskazany w ustawie o lecznictwie uzdrowiskowym, uzdrowiskach i obszarach ochrony uzdrowiskowej oraz gminach uzdrowiskowych dla strefy B ochrony uzdrowiskowej procentowy udział terenów zieleni nie mniejszy niż 50% dotyczy całej strefy ochrony uzdrowiskowej B. Wskaźnik ten został dotrzymany przy określaniu granic strefy ochrony uzdrowiskowej B, jako udział rzeczywistych terenów zieleni (parki, skwery, zieleńce) w obszarze całej strefy, niezależnie od indywidualnego zagospodarowania poszczególnych działek budowlanych w strefie. Nie brane były pod uwagę istniejące tereny zieleni na poszczególnych działkach budowlanych, tzn., że tereny zabudowane bez względu na stopień zabudowy traktowane były w wyliczeniu wskaźnika terenów zieleni jako tereny w całości zabudowane. Projekt planu miejscowego stanowi tylko niewielki fragment strefy ochrony uzdrowiskowej B i nie narusza tego wskaźnika w żaden sposób. W "Operacie uzdrowiskowym" wraz z jego zmianami zawarte zostały wyliczenia rzeczywistego wskaźnika terenów zieleni w strefie B ochrony uzdrowiskowej, które wynoszą 50%. W obliczeniach powyższego wskaźnika teren planu miejscowego w całości położony jest w obszarach strefy B przyjętych do obliczeń wskaźnika jako w całości zabudowane. Przy czym projekt planu miejscowego dla zagospodarowania poszczególnych terenów elementarnych posługuje się pojęciem wskaźnika powierzchni biologicznie czynnej zgodnie ze wskazaniem ustawy o planowaniu i zagospodarowaniu przestrzennym.



Mapa obszaru strefy „A” i „B” ochrony uzdrowiskowej (Operat uzdrowiskowy – opracowanie własne)

Plan miejscowy również nie będzie miał wpływu na klimat leczniczy uzdrowiska. Dowodzi tego opracowanie naukowe wykonane w 2018 r. w Instytucie Geografii i Przestrzennego Zagospodarowania im. S. Leszczyńskiego Polskiej Akademii Nauk "Właściwości lecznicze klimatu uzdrowiska Kołobrzeg" autorstwa prof. dra hab. Krzysztofa Błażejczyka z zespołem, potwierdzone wydanym w dniu 25.06.2018 r. świadectwem potwierdzającym właściwości lecznicze klimatu.

Prognozowany plan skonstruowano w pełni biorąc pod uwagę zapisy ww. przepisów.

2. w granicach pasa ochronnego brzegu morskiego, w którym obowiązują zasady ujęte w formie nakazów i zakazów zawarte w przepisach odrębnych. Zgodnie z ustawą z dnia 21 marca 1991 r. o obszarach morskich Rzeczypospolitej Polskiej i administracji morskiej, pasem ochronnym objęty jest obszar, w którym działalność człowieka wywiera bezpośredni wpływ na stan pasa technicznego. Plan w pełni bierze pod uwagę zapisy ww. przepisów. Ponieważ teren planu oddalony jest od pasa technicznego o ok. 390 m nie przewiduje się bezpośredniego czy też pośredniego oddziaływania planu miejscowego na ten pas;
3. w granicach specjalnego obszaru ochrony siedlisk Natura 2000 „Trzebiatowsko-Kołobrzegi Pas Nadmorski”, w którym obowiązują zasady ujęte w formie nakazów i zakazów zawarte w przepisach odrębnych;
4. w obszarze chronionego krajobrazu „Koszaliński Pas Nadmorski”, w którym obowiązują uwarunkowania zagospodarowania i użytkowania terenów określone w uchwale Sejmiku Województwa Zachodniopomorskiego Nr XXXII/375/09 z 15 września 2009 r. w sprawie obszarów chronionego krajobrazu wraz z jej późniejszymi zmianami. W uchwale tej określono m.in. nazwę, położenie oraz ustalenia dotyczące czynnej ochrony ekosystemów oraz zakazy. Ustalenia dotyczące czynnej ochrony oraz zakazy zostały wybrane spośród zakazów wymienionych w art. 24 ust. 1 ustawy Prawo ochrony przyrody. Ustanowienie Obszaru Chronionego Krajobrazu nie wyklucza działalności człowieka na jego chronionym obszarze, jednak działalność ta musi być podporządkowana potrzebom przyrody. Do istotnych zagrożeń tego obszaru można zaliczyć:
 - nadmierną penetrację turystyczną,
 - silną antropopresję,
 - ekspansję trzciny,
 - dzikie wysypiska śmieci,
 - osuszanie terenu.

Podstawowymi wytycznymi tej formy ochrony przyrody, które należy uwzględnić jest:

- możliwe zatrzymanie procesu degradacji środowiska,
- zachowanie równowagi ekologicznej,
- utrzymanie zgodnie z kierunkami studium wartości krajobrazu naturalnego i kulturowego.

Wszystkie wytyczne zawarte w uchwale zostały przez plan uwzględnione.

5. w granicach terenu górniczego „Kołobrzeg” dla wód leczniczych i obszaru górniczego „Kołobrzeg II” dla wód leczniczych, w którym obowiązują zasady ujęte w formie nakazów i zakazów zawarte w przepisach odrębnych;
6. od obszaru Natura 2000 „Zatoka Pomorska” w odległości ok. 496,0 m,
7. od obszaru Natura 2000 „Dorzeczcie Parsęty” w odległości ok. 1970,0 m

Brak realizacji planu spowoduje porównywalne zmiany środowiska z tymi, które mogą wystąpić przy realizacji planu, gdyż dotychczas obowiązujący plan zakłada również zainwestowanie terenu na porównywalnym poziomie w zakresie wskaźników.

4. Określenie, analiza i ocena istniejących problemów ochrony środowiska istotnych z punktu widzenia realizacji miejscowego planu zagospodarowania przestrzennego, w szczególności dotyczące obszarów podlegających ochronie na podstawie ustawy o ochronie przyrody

Spośród form ochrony przyrody jakie zawarte są w art. 6 ustawy o ochronie przyrody (parki narodowe, rezerwy przyrody, parki krajobrazowe, obszary chronionego krajobrazu, obszary Natura 2000, pomniki przyrody, stanowiska dokumentacyjne, użytki ekologiczne, zespoły przyrodniczo-krajobrazowe, ochrona gatunkowa roślin, zwierząt i grzybów), teren planu objęty jest wyłącznie:

- granicami obszaru Natura 2000 „Trzebiatowsko – Kołobrzesci Pas Nadmorski” PLH320017;
- granicami obszaru chronionego krajobrazu „Koszaliński Pas Nadmorski”.

Obszar Natura 2000 „Trzebiatowsko – Kołobrzesci Pas Nadmorski” PLH320017 został zaproponowany jako Obszar Natura 2000 w 2004 r., zaś jego zatwierdzenie miało miejsce w 2008 r. Zajmuje on powierzchnię 17468,79 ha, zatem obszar opracowania stanowi ok. 0,027% powierzchni całego obszaru Natura 2000. Obszar ten został powołany zgodnie z przepisami prawa Unii Europejskiej, w celu trwałej ochrony siedlisk przyrodniczych lub populacji zagrożonych wyginięciem gatunków roślin lub zwierząt lub w celu odtworzenia właściwego stanu ochrony siedlisk przyrodniczych lub właściwego stanu ochrony tych gatunków. Przedmiotem ochrony są wyłącznie gatunki roślin, zwierząt i siedliska przyrodnicze. Dla ww. obszaru Natura 2000 dnia 31 marca 2014 r. Zarządzeniem Regionalnego Dyrektora Ochrony Środowiska w Szczecinie ustanowiono plan zadań ochronnych, jednakże ze względu na brak na terenie opracowania siedlisk będących głównym przedmiotem ochrony, nie wskazano w dokumencie zapisów szczegółowych odnoszących się konkretnie do obszaru opracowania. Na obszarach Natura 2000 zakazuje się podejmowania działań mogących, osobno lub w połączeniu z innymi działaniami, znacząco negatywnie oddziaływać na cele ochrony obszaru Natura 2000, w tym w szczególności:

- pogorszyć stan siedlisk przyrodniczych lub siedlisk gatunków roślin i zwierząt, dla których ochrony wyznaczono obszar Natura 2000,
- wpłynąć negatywnie na gatunki, dla których ochrony został wyznaczony obszar Natura 2000,
- pogorszyć integralność obszaru Natura 2000,

Ustanowienie obszaru Natura 2000 nie wyklucza działalności człowieka na obszarze chronionym, jednak musi być ona podporządkowana potrzebom przyrody.

Obszar chronionego krajobrazu „Koszaliński Pas Nadmorski” został powołany w 1975 roku na mocy Uchwały WRN z dnia 17 listopada 1975 r. (X/46/75, Nr 9. poz. 49). Ww. uchwała miała kilka zmian i w rezultacie OCHK „Koszaliński Pas Nadmorski” ma umocowanie prawne w uchwale Sejmiku Województwa Zachodniopomorskiego Nr XXXII/375/09 z 15 września 2009 r. z późniejszymi zmianami. Jest to wielkopowierzchniowa forma ochrony, wprowadzana w miejscach o wysokich walorach krajobrazowych i zachowanych różnorodnych ekosystemach. Ustanowienie obszaru chronionego krajobrazu nie wyklucza działalności człowieka na obszarze chronionym, jednak musi być ona podporządkowana potrzebom przyrody. Celem OCHK jest:

- zatrzymanie procesu degradacji środowiska i zachowanie równowagi ekologicznej,
- utrzymanie dotychczasowych wartości krajobrazu naturalnego i kulturowego,
- tworzenie osłony dla obszarów o surowszych rygorach ochrony,
- wypracowanie racjonalnych zasad turystycznego wykorzystania obszaru.

Obszar Chronionego Krajobrazu (OCHK) wchodzący w zakres granic planu miejscowego poddany wnikliwej analizie obejmuje tereny chronione ze względu na wyróżniający się krajobraz o zróżnicowanych ekosystemach, wartościowych ze względu na możliwość zaspokojenia potrzeb związanych z turystyką i wypoczynkiem oraz pełniącą funkcję korytarzy ekologicznych. Obszar Chronionego Krajobrazu charakteryzuje się unikalnym leczniczym mikroklimatem, a także wysokimi walorami krajobrazowymi. Do istotnych zagrożeń tego obszaru można zaliczyć:

- nadmierną penetrację turystyczną,
- silną antropopresję,
- ekspansję trzciny,

- dzięki wysypiska śmieci,
- osuszanie terenu.

Do ustaleń dotyczących czynnej ochrony ekosystemów należą:

- 1) racjonalna gospodarka leśna, polegająca na zachowaniu różnorodności biologicznej siedlisk,
- 2) dostosowanie zabiegów agrotechnicznych do wymogów zbiorowisk roślinnych i zasiedlających je gatunków fauny, zachowanie śródpolnych torfowisk, zabagnień, podmokłości, oczek wodnych oraz, sprzyjanie ograniczaniu ich sukcesji,
- 3) zachowanie i ochrona zbiorników wodnych wraz w pasem roślinności okalającej, ograniczanie zabudowy na skarpach wysoczyznowych, zapewnianie swobodnej migracji fauny w ciekach wodnych, wdrażanie programów reintrodukcji i restytucji rzadkich i zagrożonych gatunków zwierząt, roślin i grzybów bezpośrednio związanych z ekosystemami wodnymi.

Żadne z powyższych nie mają miejsca na terenach planu miejscowego, bowiem tereny nie są zalesione (ad. 1), znajdują się w granicach administracyjnych miasta i nie stanowią terenów rolnych, śródpolnego torfowiska, zabagnienia, podmokłości czy oczka wodnego (ad. 2) czy też innego zbiornika wodnego (ad. 3).

Na niniejszym obszarze chronionego krajobrazu obowiązują następujące zakazy:

- 1) zabijania dziko występujących zwierząt, niszczenia ich nor, legowisk, innych schronień i miejsc rozrodu oraz tarlisk, złożonej ikry, z wyjątkiem amatorskiego połowu ryb oraz wykonywania czynności związanych z racjonalną gospodarką rolną, leśną, rybacką i łowiecką;
- 2) realizacji przedsięwzięć mogących znacząco oddziaływać na środowisko w rozumieniu przepisów ustawy z dnia 3 października 2008 r. o udostępnianiu informacji o środowisku i jego ochronie, udziale społeczeństwa w ochronie środowiska oraz o ocenach oddziaływania na środowisko, przy czym zakaz ten nie dotyczy realizacji przedsięwzięć mogących znacząco oddziaływać na środowisko, dla których przeprowadzona ocena oddziaływania na środowisko wykazała brak znacząco negatywnego wpływu na ochronę przyrody obszaru chronionego krajobrazu,
- 3) likwidowania i niszczenia zadrzewień śródpolnych, przydrożnych i nadwodnych, jeżeli nie wynikają one z potrzeby ochrony przeciwpowodziowej i zapewnienia bezpieczeństwa ruchu drogowego lub wodnego lub budowy, odbudowy, utrzymania, remontów lub naprawy urządzeń wodnych, przy czym zakaz ten nie dotyczy części obszarów chronionego krajobrazu będących gruntami rolnymi, na których zadrzewienia śródpolne obejmują:
 - a) drzewa i krzewy do lat 20 niestanowiące siedlisk przyrodniczych w rozumieniu Rozporządzenia Ministra Środowiska z dnia 13 kwietnia 2010 r. w sprawie siedlisk przyrodniczych oraz gatunków będących przedmiotem zainteresowania Wspólnoty, a także kryteriów wyboru obszarów kwalifikujących się do uznania lub wyznaczenia jako obszary Natura 2000,
 - b) drzewa i krzewy stanowiące źródło gradacji szkodliwych owadów;
- 4) wydobywania do celów gospodarczych skał, w tym torfu, oraz skamieniałości, w tym kopalnych szczątków roślin i zwierząt, a także minerałów i bursztynu;
- 5) wykonywania prac ziemnych trwale zniekształcających rzeźbę terenu, z wyjątkiem prac związanych z zabezpieczeniem przeciwsztormowym, przeciwpowodziowym lub przeciwosuwiskowym lub utrzymaniem, budową, odbudową, naprawą lub remontem urządzeń wodnych;
- 6) dokonywania zmian stosunków wodnych, jeżeli służą innym celom niż ochrona przyrody lub zrównoważone wykorzystanie użytków rolnych i leśnych oraz racjonalna gospodarka wodna lub rybacka;
- 7) likwidowania naturalnych zbiorników wodnych, starorzeczy i obszarów wodno-błotnych;
- 8) lokalizowania obiektów budowlanych w pasie szerokości 100 m od linii brzegów rzek, jezior i innych zbiorników wodnych, z wyjątkiem urządzeń wodnych oraz obiektów służących prowadzeniu racjonalnej gospodarki rolnej, leśnej lub rybackiej;
- 9) lokalizowania obiektów budowlanych w pasie szerokości 200 m od linii brzegów klifowych oraz w pasie technicznym brzegu morskiego, przy czym ten i powyższy zakazy nie dotyczą części obszarów chronionego krajobrazu, dla których plan zagospodarowania przestrzennego lub studium uwarunkowań i kierunków zagospodarowania przestrzennego przewiduje możliwość lokalizowania obiektów budowlanych w pasie szerokości 100 m od linii brzegów rzek, jezior i innych zbiorników wodnych oraz obiektów budowlanych w pasie szerokości 200 m od linii brzegów klifowych oraz w pasie technicznym brzegu morskiego.

W zapisach planu miejscowego zakazano prowadzenia inwestycji w sposób mogący spowodować naruszenie walorów krajobrazowych czy przedsięwzięć znacząco oddziałujących na środowisko, co ma na celu niedopuszczenie do negatywnego oddziaływania na przedmiot i cel ochrony obszaru chronionego krajobrazu „Koszaliński Pas Nadmorski”.

Podsumowując, w wyniku przeprowadzonej analizy uwarunkowań i projektu planu miejscowego stwierdza się, że projektowane przeznaczenie terenów objętych planem nie spowoduje złamania

żadnego z ww. zakazów i nie będzie miało negatywnego wpływu na obszar chronionego krajobrazu oraz walory, dla których został on wyznaczony.

Biorąc pod uwagę fakt, że na terenach objętych planem miejscowym nie występują żadne z elementów objętych ochroną przez ww. formę oraz żadne inne formy ochrony przyrody wskazane w ustawie z dnia 16 kwietnia 2004 r. o ochronie przyrody, należy stwierdzić, że nie wystąpią problemy ochrony środowiska w skutek realizacji ustaleń planu.

5. Określenie, analiza i ocena międzynarodowych, wspólnotowych i krajowych celów ochrony środowiska istotnych z punktu widzenia dokumentu oraz sposoby ich uwzględnienia w opracowaniu

Krokiem Unii Europejskiej w kierunku trwałego zabezpieczenia zasobów przyrodniczych na obszarze państw członkowskich jest ekologiczna sieć Natura 2000. Dlatego też Rada Ministrów Unii Europejskiej ratyfikowała m.in. następujące dyrektywy:

- Dyrektywę 92/43/EWG z dnia 21 maja 1992 r. w sprawie ochrony siedlisk naturalnych oraz dzikiej fauny i flory, tzw. Dyrektywa Siedliskowa,
- Dyrektywę 79/409/EWG z dnia 2 kwietnia 1997 r. w sprawie ochrony dziko żyjących ptaków, tzw. Dyrektywa Ptasia.

Na terenie objętym planem występują międzynarodowe i wspólnotowe cele ochrony środowiska. Teren objęty opracowaniem położone jest w granicach obszaru Natura 2000 „Trzebiatowsko – Kołobrzski Pas Nadmorski” PLH320017 oraz na obszarze chronionego krajobrazu „Koszaliński Pas Nadmorski”. Obszar „Dorzecze Parsęty” znajduje się w odległości ok. 1970 m zaś obszar „Zatoki Pomorskiej” znajduje się w odległości ok. 496 m od terenu planu. Na terenach objętych planem nie stwierdzono gatunków ani siedlisk chronionych, które zostały wyszczególnione dla ww. obszarów Natury 2000. Przedmiotowy plan miejscowy nie stanowi żadnego zagrożenia dla tych obszarów.

Z krajowych zaś celów ochrony środowiska występuje wyłącznie obszar chronionego krajobrazu „Koszaliński Pas Nadmorski” powołany w celu utrzymania procesów ekologicznych i stabilności ekosystemów leśnych, nieleśnych lądowych i wodnych. Wobec braku na terenach objętych planem miejscowym elementów objętych ochroną przez ww. formę, należy stwierdzić, że obowiązujące zakazy są nieistotne dla przedmiotowego planu. Ustalenia projektu planu jednak wskazują na istnienie tej formy ochrony przyrody i konieczność przestrzegania jej zakazów.

Tak więc projekt planu miejscowego, poprzez obowiązek stosowania zasad ujętych w formie nakazów i zakazów, uwzględnia wszystkie cele zawarte w obowiązujących dyrektywach krajów członkowskich Unii Europejskiej, a także opartych na nich aktach prawa polskiego i innych aktach dotyczących ochrony środowiska ustanowionych na szczeblu krajowym, uwzględnia wszystkie cele i zamierzenia ochrony środowiska zawarte w przepisach prawa, a w szczególności obszarów i obiektów chronionych określonych w pkt 3 niniejszej prognozy. Przeznaczenie jakie określono w projekcie planu jak i wszystkie zapisy – ustalenia warunków zabudowy i zagospodarowania zostały dobrane w taki sposób, aby przedsięwzięcie nie miało jakiegokolwiek wpływu na obszary Natura 2000 oraz obejmujący je obszar chronionego krajobrazu, ani na żadne inne, wyznaczone zgodnie z obowiązującymi dyrektywami unijnymi, obszary prawnie chronione.

6. Określenie, analiza i ocena przewidywanego znaczącego oddziaływania na środowisko

Zgodnie z § 3 ust. 1 pkt 57 i 58 rozporządzenia Rady Ministrów z dnia 10 września 2019 r. w sprawie przedsięwzięć mogących znacząco oddziaływać na środowisko do przedsięwzięć mogących potencjalnie znacząco oddziaływać na środowisko zalicza się:

- zabudowę usługową inną niż centra handlowe wraz z towarzyszącą im infrastrukturą, w szczególności szpitale, placówki edukacyjne, kina, teatry, obiekty sportowe, wraz z towarzyszącą jej infrastrukturą objętą ustaleniami miejscowego planu zagospodarowania przestrzennego albo miejscowego planu odbudowy, o powierzchni zabudowy nie mniejszej niż: 2 ha na obszarach objętych formami ochrony przyrody, o których mowa w art. 6 ust. 1 pkt 1-5, 8 i 9 ustawy z dnia 16 kwietnia 2004 r. o ochronie przyrody, lub w otulinach form ochrony przyrody, o których mowa w art. 6 ust. 1 pkt 1-3 tej ustawy, przy czym przez powierzchnię zabudowy rozumie się powierzchnię terenu zajęłą przez obiekty budowlane oraz pozostałą powierzchnię przeznaczoną do przekształcenia w wyniku realizacji przedsięwzięcia;
- garaże, parkingi samochodowe lub zespoły parkingów, w tym na potrzeby planowanych, realizowanych lub zrealizowanych przedsięwzięć, o których mowa wyżej, wraz z towarzyszącą im infrastrukturą, o powierzchni użytkowej nie mniejszej niż 0,2 ha na obszarach objętych formami ochrony przyrody, o których mowa w art. 6 ust. 1 pkt 1-5, 8 i 9 ustawy z dnia 16 kwietnia 2004 r. o ochronie przyrody, lub w otulinach form ochrony przyrody, o których mowa w art. 6 ust. 1 pkt 1-3 tej ustawy, przy czym przez powierzchnię użytkową rozumie się sumę powierzchni zabudowy

i powierzchni zajętej przez pozostałe kondygnacje nadziemne i podziemne mierzone po obrysie zewnętrznym rzutu pionowego obiektu budowlanego.

W projekcie planu przewidziano teren elementarny UT o łącznej powierzchni ok. 0,3253 ha. Ustalono dla nich przeznaczenie: tereny zabudowy usług turystycznych. Określono, że tereny te mogą zostać zagospodarowane obiektami hotelarskimi: hotelami, pensjonatami oraz obiektami i urządzeniami sportowo-rekreacyjnymi. Dla terenów tych ustalono powierzchnię zabudowy: nie mniejszą niż 25% i nie większą niż 50%, powierzchnię biologicznie czynną nie mniejszą niż 30% oraz wskaźnik intensywności zabudowy: nie mniejszy niż 1,0 i nie większy niż 3,5. Ustalono dla tych terenów maksymalną wysokość zabudowy nie większą niż 22,0 m n.p.t. Jego obsługa ma się odbywać z przyległej drogi publicznej gminnej położonej poza terenami objętymi planem ul. Plażowej. W planie określono również wymaganą, odpowiednią liczbę miejsc parkingowych, stanowiących infrastrukturę towarzyszącą zabudowie określonej w przeznaczeniu.

Biorąc pod uwagę, iż na terenach projektu planu występuje ubogie środowisko przyrodnicze a wręcz znikome, należy stwierdzić, że realizacja projektowanego dokumentu nie będzie znacząco oddziaływać na środowisko.

Przewidywane skutki oddziaływania realizacji planu na występujące na terenach planu ubogie środowisko przyrodnicze będą niewielkie.

Należy przypuszczać, że realizacja dokumentu nie wpłynie w znaczący sposób na środowisko. Jego ustalenia zmierzają w kierunku równowagi przyrodniczej oraz tak niezbędnego ładu przestrzennego. Konieczne jest jednak respektowanie wszystkich ustaleń planu bowiem został on w taki sposób sformułowany, aby utrzymać ciągłość przyrodniczą i przestrzenną wszystkich elementów osnowy ekologicznej terenów objętych planem i ich sąsiedztwa. Realizacja ustalonego w planie przeznaczenia terenów nie stanowi realizacji przedsięwzięć, o których mowa w § 3 ust. 1 pkt 57 i 58 rozporządzenia Rady Ministrów z dnia 10 września 2019 r. w sprawie przedsięwzięć mogących znacząco oddziaływać na środowisko do przedsięwzięć mogących potencjalnie znacząco oddziaływać na środowisko.

Miejscowy plan nie będzie posiadał znaczącego oddziaływania na środowisko (będzie ono znikome albo żadne). Plan miejscowy ma za zadanie umożliwienie inwestowania przy jak najmniejszym uszczerbku dla środowiska. Ustalenia projektu planu nie wpłyną na środowisko, zmierzając w kierunku jego równowagi przyrodniczej z możliwością racjonalnego zainwestowania. I tak:

- bioróżnorodność biologiczna stworzona i związana ściśle ze środowiskiem człowieka na terenach objętych planem miejscowym nie ulegnie zmianie. Projekt planu został opracowany w taki sposób, aby oddziaływania potencjalnych inwestycji były niewielkie i krótkoterminowe. Skutki realizacji przedmiotowego planu, którego tereny zostały poddane analizie i ocenie, na pewno nie będą miały wpływu na różnorodność biologiczną terenów należących do wyznaczonych i znajdujących się nieopodal obszarów Natura 2000 omówionych dokładniej powyżej. Plan nakłada obowiązek pozostawienia powierzchni biologicznie czynnej wskazanej na poziomie nie mniejszym niż 30%. Realizacja projektowanego, zgodnego z planem przeznaczenia terenu spowoduje zmiany środowiska przyrodniczego w zakresie degradacji wierzchniej warstwy glebowej, tam gdzie jeszcze się ona znajduje, pod miejsca lokalizacji realizowanej w przyszłości inwestycji. Przepisy ochrony środowiska nakładają jednak obowiązek oszczędnego korzystania z terenu w trakcie przygotowywania i realizacji inwestycji. W związku z powyższym należy stwierdzić, że realizacja poddanego prognozie miejscowego planu nie spowoduje większych oddziaływań na skapę na terenie planu środowisko przyrodnicze a wręcz może nawet spowoduje jego urozmaicenie poprzez wprowadzenie roślin towarzyszących człowiekowi;
- realizacja ustaleń planu nie będzie miała znaczącego wpływu na ludzi. Oddziaływania będą czasowe podczas realizacji inwestycji (roboty budowlane i związane z tym uciążliwości). Należy zakładać działania pozytywne poprzez stworzenie atrakcyjnych turystycznie miejsc do leczenia i wypoczynku;
- realizacja ustaleń planu nie będzie miała wpływu na zwierzęta. Na terenach objętych planem występuje wyłącznie fauna towarzysząca środowisku człowieka, zamieszkująca i przebywająca w ścisłej tkance miejskiej;
- w wyniku realizacji ustaleń planu na opisywanych terenach likwidacji ulegnie istniejąca znikoma szata roślinna, która nie przedstawia żadnych wartości i walorów przyrodniczych (w obrębie terenów objętych planem miejscowym nie stwierdzono stanowisk chronionych gatunków roślin w tym występowania żadnych gatunków roślin, zwierząt oraz typów siedlisk, dla których ochrony zostały wyznaczone obszary Natura 2000). Jednakże ustalenie minimalnej powierzchni biologicznie czynnej nie mniejszej niż 30% powierzchni działki, gwarantuje, że powstanie z pewnością roślinność związana z otoczeniem człowieka, co wprowadzi różnorodność gatunkową np. nowe trawniki, krzewy, byliny, drzewa itp. i zrekompensuje te ewentualnie usunięte;

- w granicach planu nie występują wody powierzchniowe tj. oczka wodne czy wyplacenia terenu okresowo zalewane wodą. Wody podziemne zaś występują w utworach poziomu dolno i środkowo jurajskiego oraz nadległego czwartorzędowego. Wody tego poziomu są zasolone poprzez ascezyjny dopływ wód z poziomu jurajskiego. Dlatego nie są to wody pitne, lecz mineralne typu Cl-HCO (chlorkowo wodorowęglanowe - wody słone) eksploatowane wyłącznie do celów leczniczych. W zapisach planu miejscowego zakazano lokalizacji działalności mogącej w znaczący sposób wpłynąć na jakość i zasoby wód leczniczych i solanek. Ponadto plan ściśle przestrzega zachowania wszystkich wymogów mających wpływ na czystość ewentualnych wód zgodnie z przepisami prawa i wskazuje m.in. zaopatrzenie w wodę: z istniejącej poza terenami objętymi planem sieci wodociągowej, odprowadzenie ścieków komunalnych do znajdującego się poza terenami objętymi planem systemu sieci kanalizacji grawitacyjnej i tłocznej do oczyszczalni ścieków w obrębie ewidencyjnym Korzystno Gmina Kołobrzeg, retencjonowanie wód opadowych i odprowadzenie tylko nadmiaru wód opadowych i roztopowych z terenów objętych planem do znajdującej się poza terenami objętymi planem sieci kanalizacji deszczowej z obowiązkiem oczyszczania ścieków opadowych i roztopowych, przed wprowadzeniem ich do odbiornika, z terenów parkingów i dróg w przypadkach wskazanych w przepisach odrębnych;
- tereny objęte planem zlokalizowane są w dość znacznych odległościach od wyznaczonych w sąsiedztwie obszarów Natura 2000 „Dorzecze Parsęty” i „Zatoka Pomorska”, nie stwierdzono na nich występowania żadnego z typów siedlisk, gatunków roślin i zwierząt z załączników Dyrektyw Rady, dla których ochrony zostały wyznaczone ww. obszary Natura 2000, a skutki realizacji zapisów planu miejscowego zamkną się w jego granicach, nie przewiduje się negatywnego oddziaływania na cele i przedmiot ochrony obszarów Natura 2000;
- realizacja planu nie spowoduje znaczących zmian w atmosferze (powietrze), ponieważ ustalenia zawarte w dokumencie poddawanym prognozie wskazują na zastosowanie urządzeń wykorzystujących paliwa nie powodujące ponadnormatywnego zanieczyszczenia powietrza a wykorzystanie do celów grzewczych opisanych w projekcie zmiany źródeł ciepła pozwoli na zachowanie właściwej jakości powietrza atmosferycznego na terenach objętych planem i nie będzie miało negatywnego wpływu na jego jakość. Emitorami zanieczyszczeń powietrza będą na etapie „realizacji” maszyny budowlane, a na etapie „eksploatacji” pojazdy drogowe mieszkańców i turystów oraz służb obsługujących ale w stopniu nie przekraczającym ponadnormatywnego zanieczyszczenia powietrza. Poprzez dopuszczenie realizacji systemów grzewczych wykorzystujących źródła odnawialne realizacja planu wpłynie pozytywnie na zachowanie właściwej jakości powietrza atmosferycznego na terenach objętych planem;
- przekształcenia powierzchni ziemi w znacznym stopniu będą wynikały z zainwestowania terenów zgodnie ze wskazanym w tekście i na rysunku planu przeznaczeniem terenów w stopniu określonym przez wskazane maksymalne powierzchnie zabudowy, konieczność pełnego uzbrojenia terenu w sieć infrastruktury technicznej (woda, kanalizacja sanitarna, deszczowa, prąd). Przez szereg lat tereny objęte planem poddawane były przekształceniom powierzchni ziemi (intensywnie zainwestowany) i jego przekształcenie, w stopniu większym aniżeli obecne, raczej nie nastąpi;
- działki objęte planem miejscowym nie są zabudowane, a ustalenia planu dopuszczają obecnie zabudowę wyłącznie o wysokości do 20,0 m n.p.m. Zatem rodzaj i skala zaproponowanych w planie rozwiązań nie wpłyną znacznie na zmianę krajobrazu terenów objętych planem;
- rodzaj i skala zaproponowanych w planie rozwiązań nie są w stanie wpłynąć na zmianę obecnego klimatu czemu dowodzi opracowanie naukowe wykonane w 2018 r. w Instytucie Geografii i Przestrzennego Zagospodarowania im. S. Leszczyckiego Polskiej Akademii Nauk "Właściwości lecznicze klimatu uzdrowiska Kołobrzeg" autorstwa prof. dra hab. Krzysztofa Błażejczyka z zespołem, potwierdzone wydanym w dniu 25.06.2018 r. świadectwem potwierdzającym właściwości lecznicze klimatu;
- na terenach objętych planem istnieją zasoby naturalne w postaci wód leczniczych (solanki), jednakże ustalenia planu nie wpłyną na ich zmianę, a zapisy w odniesieniu do terenu i obszaru górniczego w pełni zabezpieczają ich ochronę;
- ze względu na brak obiektów zabytkowych na terenach planu, nie występują oddziaływania w tym zakresie. Ponadto w projekcie planu zaproponowano, uwzględniając obecny stan faktyczny i prawny jeszcze szereg innych ustaleń co do kształtowania nowej zabudowy, tak aby w pełni uszanować dziedzictwo kulturowe miasta np. ustanowioną strefę B ochrony konserwatorskiej;
- tereny objęte planem znajdują się poza obszarem zagrożonym osuwaniem się mas ziemnych jak również poza obszarem narażonym na niebezpieczeństwo powodzi. Nie przewiduje się zatem, aby dobra materialne zlokalizowane w granicach terenów objętych planem zagrożone były zniszczeniem lub uszkodzeniem. Ponieważ jednak może ulec zmianie dotychczasowe

przeznaczenie terenów objętych planem zakłada się wzrost wartości nieruchomości z tytułu uchwalenia planu. Z uwagi na położenie terenu na terenie górniczym „Kołobrzeg” i obszarze górniczym „Kołobrzeg II” dla wód leczniczych nie przestrzeganie ustaleń i przepisów odrębnych w tym zakresie może powodować ujemny wpływ na dobra materialne poprzez ich zniszczenie.

7. Określenie, analiza i ocena stanu środowiska na obszarach przewidywanego znaczącego oddziaływania miejscowego planu zagospodarowania przestrzennego

Niniejszy plan miejscowy będący przedmiotem oceny nie będzie posiadał znaczącego oddziaływania na środowisko, którego stan został przedstawiony wcześniej. Ewentualne oddziaływanie będzie zamykało się w granicach objętych planem.

Przekształcenie środowiska zgodnie z ustaleniami planu w sposób racjonalny i zrównoważony nie wywoła negatywnych skutków dla środowiska. Realizacja założeń planu przyczyni się do rozwoju przedmiotowych terenów z korzyścią dla ludzi i bez większego uszczerbku dla środowiska zarówno na terenach planu jak i w obszarach sąsiadujących.

8. Rozwiązania mające na celu zapobieganie, ograniczanie lub kompensację przyrodniczą negatywnych oddziaływań na środowisko mogących być rezultatem realizacji projektowanego dokumentu

Realizacja ustaleń projektu planu nie pociągnie za sobą negatywnych skutków dla środowiska. Potencjalne oddziaływania negatywne będą mieć zdecydowanie charakter lokalny zamykający się w granicach terenów objętych planem.

Zaproponowane ustalenia planu miejscowego są wystarczające do zminimalizowania potencjalnych negatywnych oddziaływań proponowanych lokalnych zasad zagospodarowania przestrzennego na wskazanym terenie przeznaczonym do zainwestowania. Do rozwiązań mających na celu zapobieganie, ograniczanie lub kompensację przyrodniczą potencjalnych negatywnych oddziaływań na środowisko, w niniejszym dokumencie należy zaliczyć następujące:

1) nakazy:

- lokalizowanie zabudowy zgodnie z nieprzekraczalnymi liniami zabudowy oznaczonymi na rysunku planu,
- zaopatrzenia w wodę z ujęcia wody Bogucino-Rościęcino w gminie Kołobrzeg współpracującego z ujęciem wody Bagicz w gminie Ustronie Morskie na cele: socjalno-bytowe siecią wodociągową, poprzez jej przebudowę i rozbudowę, o średnicach nie mniejszych niż DN 110, zaś na cele przeciwpożarowe poprzez hydranty uliczne zapewniające wydajność i ciśnienie wody przewidziane przepisami odrębnymi,
- odprowadzenie ścieków komunalnych do oczyszczalni w Korzystnie w gminie Kołobrzeg systemem sieci kanalizacji grawitacyjno-tłocznej, poprzez jego przebudowę i rozbudowę, o średnicach nie mniejszych niż: DN 200 dla sieci kanalizacji grawitacyjnej, DN 63 dla rurociągów tłocznych,
- retencjonowania wód opadowych i odprowadzenia tylko nadmiaru wód opadowych i roztopowych do miejskiej sieci kanalizacji deszczowej, poprzez jej przebudowę i rozbudowę, o średnicach nie mniejszych niż DN 300, oczyszczając wody opadowe i roztopowe przed wprowadzeniem ich do odbiornika z terenów parkingów i dróg, w przypadkach wskazanych w przepisach odrębnych,
- zasilania w energię elektryczną z sieci elektroenergetycznej prowadzonej na poziomie średnich i niskich napięć wyłącznie w postaci podziemnych sieci kablowych lub z lokalnych źródeł, w tym produkujących energię z odnawialnych źródeł energii, stanowiących mikroinstalacje,
- zaopatrzenie w gaz do celów bytowych, grzewczych, technologicznych ze stacji redukcyjno-pomiarowej I° siecią gazową, poprzez jej przebudowę i rozbudowę, o średnicach nie mniejszych niż DN 63,
- zaopatrzenie w ciepło z miejskiej centralnej ciepłowni siecią ciepłowniczą, poprzez jej przebudowę i rozbudowę, o średnicach nie mniejszych niż DN 2x100 i/lub w oparciu o realizację lokalnych i indywidualnych źródeł ciepła realizowanych z zastosowaniem urządzeń wykorzystujących paliwa niepowodujące ponadnormatywnego zanieczyszczenia powietrza,
- przyłączenia do istniejących i projektowanych sieci lub bezprzewodowych systemów telekomunikacyjnych,
- wywozu odpadów zgodnie z gminną gospodarką odpadami, zbieranie odpadów komunalnych i niebezpiecznych w sposób selektywny, tymczasowe składowanie odpadów, przed ich wywozem na składowisko odpadów komunalnych, w miejscu ich powstawania na obszarze terenu elementarnego, zbieranie odpadów zanieczyszczonych substancjami ropopochodnymi w miejscu ich powstawania, w szczelnych, specjalnie oznakowanych pojemnikach, ustawionych na szczelnej nawierzchni;

2) zakazy:

- prowadzenia inwestycji w sposób mogący spowodować naruszenie walorów krajobrazowych,
- lokalizowania:
 - nowych nadziemnych sieci infrastruktury technicznej,
 - obiektów kontenerowych, wolnostojących a także blaszanych budynków garażowych, gospodarczych, garażowo-gospodarczych i gospodarczo-garażowych,
 - przedsięwzięć mogących znacząco oddziaływać na środowisko z wyjątkiem inwestycji celu publicznego dopuszczonych planem,
 - działalności mogącej prowadzić do przekroczenia dopuszczalnych wielkości oddziaływania na środowisko przez wytwarzanie hałasu, wibracji, pól elektromagnetycznych, zanieczyszczenia powietrza czy gleby lub w znaczący sposób wpłynąć na jakość i zasoby wód leczniczych i solanek,
- tymczasowego zagospodarowania, urządzania i użytkowania terenów za wyjątkiem wykorzystania w sposób zgodny z dotychczasowym użytkowaniem,
- stosowania fundamentów naruszających zasoby i jakość wód leczniczych i solanek,
- podziałów istniejących działek,
- składowania odpadów, prowadzenia odzysku lub unieszkodliwiania odpadów.

3) dopuszczenia:

- realizacji:
 - przedsięwzięć mogących potencjalnie znacząco oddziaływać na środowisko pod warunkiem, że przeprowadzona ocena oddziaływania na środowisko wykaże brak znaczącego negatywnego wpływu na środowisko i ochronę przyrody,
 - systemów grzewczych wykorzystujących odnawialne źródła energii,
- wykorzystywania dotychczasowego użytkowania terenów w przypadku zabudowy mieszkaniowej jednorodzinnej zgodnie ze wskazanymi w planie ograniczeniami,

oraz:

- nakazy i zakazy zawarte w przepisach odrębnych w związku z lokalizacją terenu w granicach pasa ochronnego brzegu morskiego,
- nakazy i zakazy zawarte w przepisach w związku z lokalizacją terenu w granicach specjalnego obszaru ochrony siedlisk Natura 2000 „Trzebiatowsko-Koło-brzeski Pas Nadmorski”,
- nakazy i zakazy zawarte w przepisach odrębnych w związku z lokalizacją terenu w granicach obszaru chronionego krajobrazu „Koszaliński Pas Nadmorski”,
- nakazy i zakazy zawarte w przepisach odrębnych w związku z lokalizacją terenu w granicach strefy „B” ochrony uzdrowiskowej Uzdrowiska Kołobrzeg,
- nakazy i zakazy zawarte w przepisach odrębnych w związku z lokalizacją terenu w granicach terenu górniczego Kołobrzeg dla wód leczniczych i obszaru górniczego Kołobrzeg II dla wód leczniczych.

Dla zachowania równowagi środowiska przyrodniczego na terenach objętych projektem planu niezbędne jest przestrzeganie ściśle jego ustaleń i obowiązujących powszechnie przepisów prawa.

Zastosowanie się do ustaleń projektu planu miejscowego, a także właściwa kontrola nowo powstałych inwestycji przez odpowiednie służby samorządowe, zapewni spełnienie wymagań ochrony środowiska oraz zaprowadzi ład przestrzenny na terenach objętych planem.

W związku z powyższym projekt planu miejscowego należy uznać za zgodny z zasadami ochrony środowiska.

9. Rozwiązania alternatywne do tych zawartych w projektowanym dokumencie

Po przeanalizowaniu ustaleń projektu planu nie stwierdzono konieczności wprowadzenia (przyjęcia) rozwiązań alternatywnych. Zaproponowane przez projekt planu ustalenia przeznaczenia terenów są przede wszystkim spójne z kierunkiem jaki nakreśliło Studium uwarunkowań i kierunków zagospodarowania przestrzennego miasta Kołobrzeg. Przyjęte w projekcie planu rozwiązania nie powinny spowodować negatywnych oddziaływań na środowisko. Obowiązujące przepisy prawa zapewniają, że w przypadku realizacji planu miejscowego poprzez realizację inwestycji zgodnie z zapisami planu miejscowego i przepisami prawa nie będą miały miejsca negatywne oddziaływania na środowisko.

Na terenie objętym planem występuje obszar ochrony siedlisk Natura 2000 „Trzebiatowsko-Koło-brzeski Pas Nadmorski”. Z pośród form ochrony przyrody wskazanych w przepisach, na terenach objętych planem występuje także obszar chronionego krajobrazu „Koszaliński Pas Nadmorski”. Przyjęte w projekcie planu rozwiązania nie wpłyną negatywnie na środowisko, a przepisy prawa zapewniają, że w przypadku ich realizacji nie spowodują również negatywnych oddziaływań na środowisko.

10. Metody zastosowane przy sporządzaniu prognozy

Przy sporządzaniu niniejszej prognozy:

- przeprowadzono rozpoznanie terenów objętych zmianą planu (wizja w terenie i inwentaryzacja fotograficzna);
- dokonano analiz i ocen materiałów źródłowych, dokumentacji, ustaw i rozporządzeń;
- przeanalizowano ustalenia Studium uwarunkowań i kierunków zagospodarowania przestrzennego miasta Kołobrzeg;
- przeanalizowano ustalenia obowiązującego obecnie miejscowego planu zagospodarowania przestrzennego;
- przeanalizowano ustalenia projektu nowego planu miejscowego.

Zawarte w prognozie wnioski są wynikiem ww. analiz i ocen potencjalnych skutków jakie mogłyby spowodować realizacja projektu planu w stosunku do obecnego stanu środowiska terenów objętych planem i ich otoczenia.

11. Przewidywane metody analizy skutków realizacji postanowień projektowanego dokumentu oraz częstotliwość jej przeprowadzania

Realizacja postanowień projektu planu nastąpi poprzez zaprojektowanie i wykonanie zgodnie z wytycznymi zawartymi w planie miejscowym oraz innych przepisach prawa, planowanego przez Inwestora przedsięwzięcia.

Analiza realizacji postanowień dokumentu nastąpi poprzez kontrolę rozwiązań projektowych w zakresie zgodności z ustaleniami dokumentu na etapie pozwolenia na budowę, dopuszczenia obiektu (-ów) do eksploatacji na etapie pozwolenia na użytkowanie.

Innych metod się nie proponuje, ze względu na znikome prawdopodobieństwo przeprowadzania analiz nie przewidzianych prawem.

12. Informacje o możliwym transgranicznym oddziaływaniu na środowisko

Nie zachodzi konieczność przeprowadzenia transgranicznego oddziaływania na środowisko z uwagi na odległość terenów objętych planem od granic państwowych.

13. Streszczenie w języku niespecjalistycznym

Niniejsze opracowanie jest prognozą oddziaływania na środowisko sporządzoną do miejscowego planu zagospodarowania przestrzennego dla działek nr 5/23 i 6/19 położonych w obrębie 1.

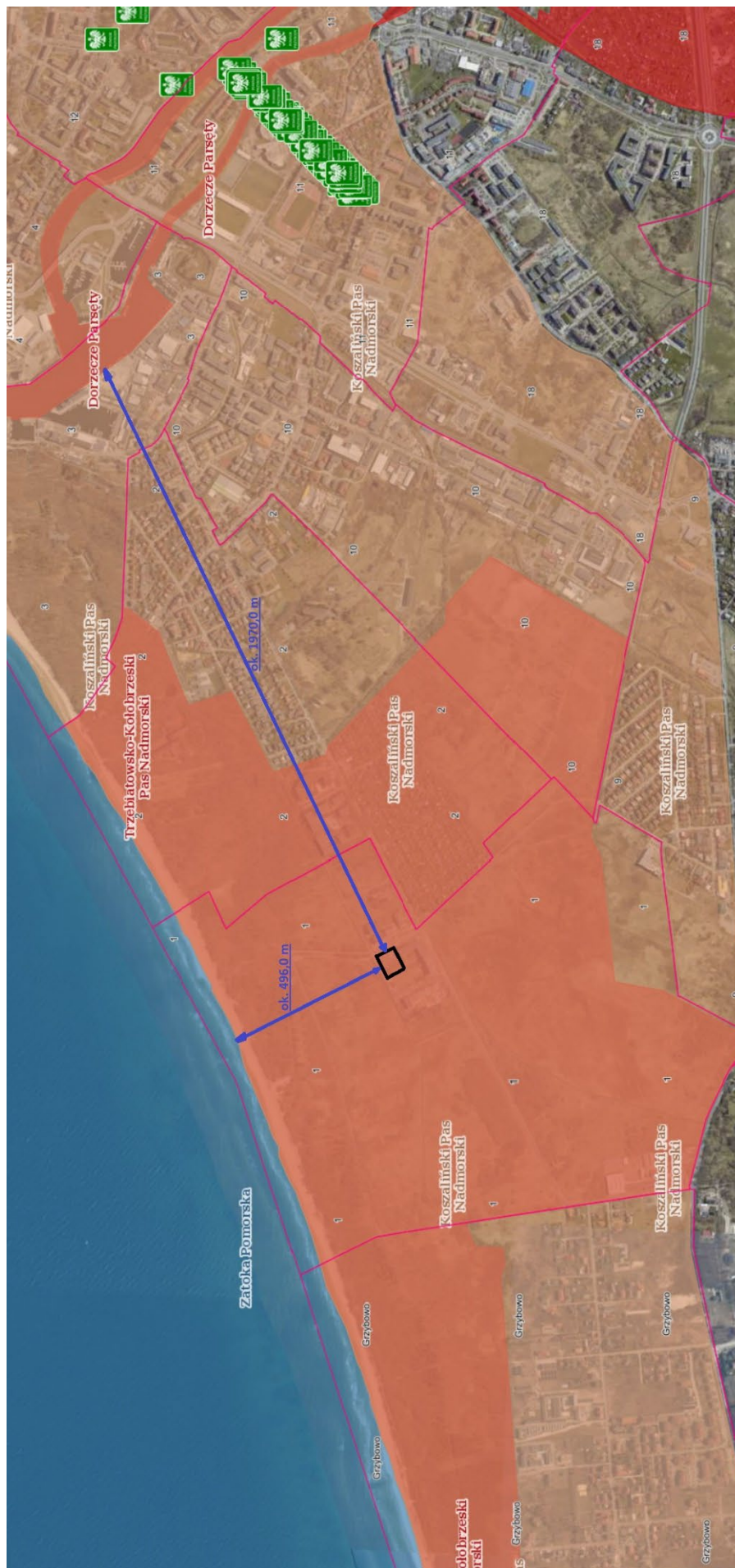
Określono i dokonano analiz i ocen wartości przyrodniczych i kulturowych występujących na terenach objętych planem miejscowym i bezpośredniego ich sąsiedztwa.

Przeanalizowano, jaki wpływ na istniejący stan środowiska przyrodniczego mogą mieć ustalenia projektu planu. Wykazano, że brak realizacji niniejszego planu miejscowego nie wpłynie w mniejszym stopniu na zmiany w środowisku przyrodniczym niż jego realizacja.

Właściwa realizacja projektu planu, poprzez zastosowanie przy realizacji inwestycji najnowszych technologii i rozwiązań inżynierskich, może w znaczny sposób zmniejszyć i ograniczyć uciążliwości, a nawet poprawić obecny stan czystości środowiska.


14. Załączniki


1. Teren objęty sporządzaniem planu w odniesieniu do obszarów Natura 2000



OŚWIADCZENIE

Ja niżej podpisana, mgr inż. arch. Monika Sielewska, mgr inż. Monika Strzelczyk na podstawie art. 51 ust. 2 pkt 1 lit. f ustawy z dnia 3 października 2008 r. o udostępnianiu informacji o środowisku i jego ochronie, udziale społeczeństwa w ochronie środowiska oraz o ocenach oddziaływania na środowisko (Dz. U. z 2022 r., poz. 1029 z późn. zm.) oświadczam, że spełniam wymagania, o których mowa w art. 74a ust. 2 ww. ustawy. Ponadto na podstawie art. 74a ust. 3 ustawy oświadczam, że jestem świadoma odpowiedzialności karnej za złożenie fałszywego oświadczenia.

NACZELNIK
WYDZIAŁU URBANISTYKI
I ARCHITEKTURY

mgr inż. arch. *Monika S.*

GŁÓWNY SPECJALISTA
Wydziału Urbanistyki i Architektury

mgr inż. *Monika Strzelczyk*