

PREZYDENT MIASTA KOŁOBRZEG

**PROGNOZA ODDZIAŁYWANIA NA ŚRODOWISKO
DO PROJEKTU
zmiany miejscowego planu zagospodarowania przestrzennego
osiedla "Podczele II"
dla części działek nr 4/56 i 4/233 położonych w obrębie 8
miasta Kołobrzeg**



Autorzy:

Z-CA NACZELNIKA
mgr inż. arch. kraj. Izabela Szymańska

Izabela Szymanska
mgr inż. arch. Monika Siewlewska

NACZELNIK
WYDZIAŁU URBANISTYKI
I ARCHITECTURY

Monika Siewlewska
mgr inż. arch. Monika Siewlewska

KOŁOBRZEG – grudzień 2021 r.

Spis treści

1. Wstęp	3
2. Informacja o zawartości, głównych celach projektowanego dokumentu oraz jego powiązaniach z innymi dokumentami.....	6
3. Informacje o metodach zastosowanych przy sporządzaniu prognozy.....	10
4. Propozycje dotyczące przewidywanych metod analizy skutków realizacji postanowień projektowanego dokumentu oraz częstotliwość jej przeprowadzania	11
5. Informacje o możliwym transgranicznym oddziaływaniu na środowisko	11
6. Określenie, analiza i ocena istniejącego stanu środowiska oraz potencjalne zmiany tego stanu w przypadku braku realizacji projektowanego dokumentu.....	11
7. Określenie, analiza i ocena istniejących problemów ochrony środowiska istotnych z punktu widzenia realizacji projektowanego dokumentu, w szczególności dotyczące obszarów podlegających ochronie na podstawie ustawy o ochronie przyrody	25
8. Określenie, analiza i ocena międzynarodowych, wspólnotowych i krajowych celów ochrony środowiska, istotnych z punktu widzenia projektowanego dokumentu oraz sposoby ich uwzględniania w opracowaniu	27
9. Określenie, analiza i ocena przewidywanego znaczącego oddziaływania na środowisko	28
10. Określenie, analiza i ocena stanu środowiska na obszarach przewidywanego znaczącego oddziaływania projektowanego dokumentu.....	30
11. Rozwiązania mające na celu zapobieganie, ograniczanie lub kompensację przyrodniczą negatywnych oddziaływań na środowisko, mogących być rezultatem projektowanego dokumentu, w szczególności cele i przedmioty ochrony obszaru Natura 2000 oraz integralność tego obszaru	30
12. Rozwiązania alternatywne do tych zawartych w projektowanym dokumencie wraz z uzasadnieniem ich wyboru oraz opisem metod dokonania oceny prowadzącej do tego wyboru albo wyjaśnienie braku rozwiązań alternatywnych, w tym wskazania napotkanych trudności wynikających z niedostatków techniki lub we współczesnej wiedzy.....	31
13. Streszczenie w języku niespecjalistycznym	32

Załączniki:

Załącznik nr 1 Lokalizacja terenu opracowania w odniesieniu do istniejących form ochrony przyrody

Załącznik nr 2 Lokalizacja terenu opracowania na tle mapy „Walory przyrodnicze użytku ekologicznego Ekopark Wschodni”

Załącznik nr 3 Oświadczenie autora o spełnieniu wymagań, o których mowa w art. 74a ust. 2 ustawy z dnia 3 października 2008 r. o udostępnianiu informacji o środowisku i jego ochronie, udziale społeczeństwa w ochronie środowiska oraz o ocenach oddziaływania na środowisko

1. Wstęp

Potrzeba opracowania prognozy oddziaływania na środowisko miejscowego planu zagospodarowania przestrzennego wynika z art. 51 ust. 1 ustawy z dnia 3 października 2008 r. o udostępnianiu informacji o środowisku i jego ochronie, udziale społeczeństwa w ochronie środowiska oraz o ocenach oddziaływania na środowisko. Niniejszą prognozę wykonano według wymogów zawartych w art. 51 ust. 2 ww. ustawy.

Obszar opracowania obejmuje części działek nr 4/56 i 4/233 położonych w obrębie 8 miasta Kołobrzeg **o powierzchni około 1,43 ha**, znajdujące się w północno-wschodniej części miasta Kołobrzeg przy ul. Pińskiej. Obszar ten stanowi własność Gminy Miasto Kołobrzeg i obecnie nie jest wykorzystywany na żadne cele – jest to teren niezagospodarowany, niezabudowany, zdewastowany.



Rysunek 1 Położenie obszaru opracowania na terenie miasta Kołobrzeg.

Dla terenu opracowania obowiązuje miejscowy plan zagospodarowania przestrzennego. Rada Miejska w Kołobrzegu dnia 17 czerwca 1996 r. podjęła Uchwałę Nr XXXII/304/96 w sprawie planu zagospodarowania przestrzennego osiedla „Podczele II”, która objęła swoimi ustaleniami teren m.in. działek nr 4/56 i 4/233 położonych w obrębie 8. Na rysunku ww. planu miejscowego tereny te oznaczono symbolem 28aZP – tereny zieleni parkowej. Dla terenu oznaczonego na rysunku planu symbolem 28aZP w tekście planu oznaczonym jako 28aZP/ZI zapisano, iż jest to: *Projektowany teren zieleni izolacyjnej względnie parkowej. Obszar wymaga opracowania realizacyjnego w zakresie możliwości wykorzystania /przekształcenia/ istniejącego gruzowiska na cele określone wyżej.*

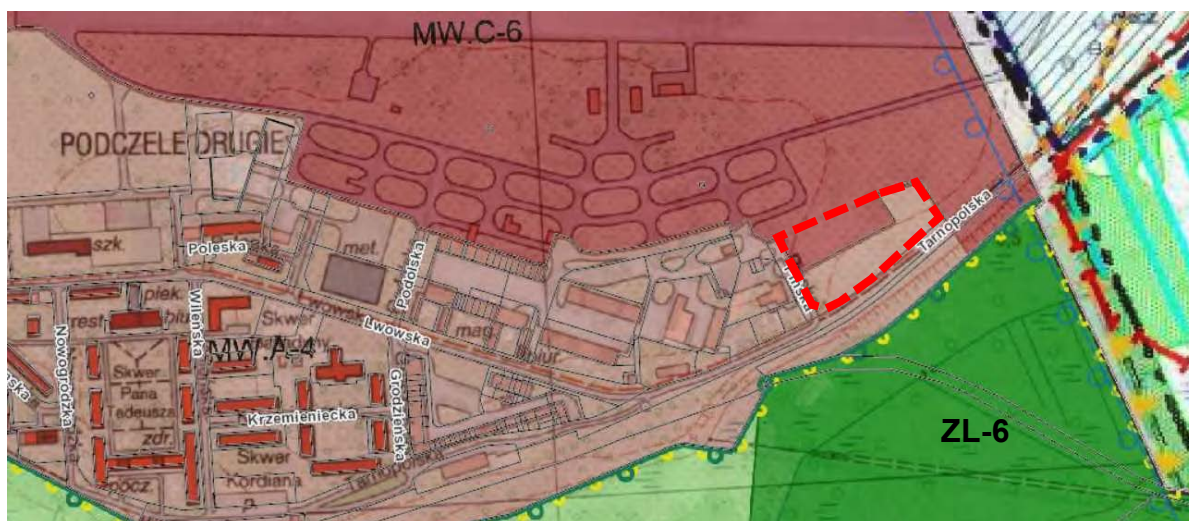
Przedmiotowa niewielka zmiana planu wynika z potrzeby uszczegółowienia zapisów planu w celu zapewnienia ładu przestrzennego i właściwej organizacji zagospodarowania terenu. Zgodnie z obowiązującym planem, dla tego obszaru ustalono przeznaczenie: projektowany teren zieleni izolacyjnej, względnie parkowej. Ww. plan wskazuje jedynie przeznaczenie terenu, bez wskaźników i parametrów dopuszczalnej zabudowy oraz zagospodarowania terenu. W ustaleniach ogólnych planu mowa zaś o tym, że teren można uzupełniać takimi obiektami jak kioski, czy parkingi, nie ma natomiast mowy o katalogu dopuszczalnych elementów w zakresie zagospodarowania typowego dla parków. Plan ten uchwalony w 1996 r. opierał się na wówczas obowiązujących przepisach prawa, zupełnie odmiennych od aktualnych. Brak takiego katalogu nie powinien uniemożliwiać realizacji zróżnicowanych elementów wyposażenia parkowego – zgodnie z planem, obszar ten wymaga opracowania realizacyjnego w zakresie możliwości wykorzystania/ przekształcenia istniejącego gruzowiska na funkcje zieleni izolacyjnej/ parku. Na tego typu obszarach, w szczególności przeznaczonych pod zieleni parkową, zwykle oczekuje się elementów wyposażenia sportowo-rekreacyjnego i małej architektury, np. placów zabaw, oświetlenia, ławek, ścieżek rowerowych/ edukacyjnych, psich wybiegów, boisk do gry w bule, stołów do tenisa stołowego, placyków, pomników, siłowni plenerowej, ścieżki zdrowia, skate parku, czy też pump track'u. Jeżeli nie zostały one zakazane lub ograniczone poprzez odpowiednie wskaźniki

i parametry, przyjmuje się, iż elementy te, zważywszy na wskazaną w planie, lakonicznie opisaną funkcję, są możliwe do zrealizowania na wskazanym obszarze, jako jej uzupełnienie, doposażenie. Jednakże, aby te niedomówienia planu zagospodarowania przestrzennego nie stanęły na drodze potrzebom inwestycyjnym miasta związanym z wyposażeniem terenów miejskich przeznaczonych pod zieleni parkową /zieleni izolacyjną w obiekty typu skate park, pump track, a w przyszłych latach na pewno i inne, atrakcyjne dla mieszkańców urządzenia sportowo-rekreacyjne oraz pozostałą infrastrukturę parkową, zaproponowano zmianę planu polegającą na jednoznacznym dookreśleniu dla terenu zieleni parkowej, sportu i rekreacji możliwości jego zagospodarowania, w tym uzupełnienie parametrów i wskaźników zabudowy oraz zagospodarowania terenu.



Rysunek 2 Granice obszaru opracowania na tle obowiązującego planu miejscowego.

Na obszarze miasta Kołobrzeg obowiązuje Studium uwarunkowań i kierunków zagospodarowania przestrzennego miasta Kołobrzeg przyjęte Uchwałą Nr XXXIV/466/13 Rady Miasta Kołobrzeg z dnia 12 czerwca 2013 r., zmienione Uchwałą Nr XLI/631/18 Rady Miasta Kołobrzeg z dnia 27 marca 2018 r., Nr XXXIV/478/21 z dnia 30 marca 2021 r. oraz Nr XXXVI/529/21 z dnia 26 maja 2021 r. Obszar objęty sporządzaniem zmiany planu miejscowego znajduje się na terenach oznaczonych w Studium symbolami **MW.C-6 - tereny o przewadze zabudowy mieszkaniowo-usługowej centrotwórczej z dopuszczeniem funkcji hotelowej i pensjonatowej** i **MW.A-4 - tereny o przewadze zabudowy mieszkaniowej wielorodzinnej i apartamentowej z dopuszczeniem funkcji hotelowej i pensjonatowej**.



Rysunek 3 Granice obszaru opracowania na tle Studium uwarunkowań i kierunków zagospodarowania przestrzennego miasta Kołobrzeg.

W założeniach ogólnych Studium przewiduje dla terenów **MW.A:**

- ograniczenie wysokości nowoprojektowanych budynków do 20 m n.p.t.;
- minimalną wielkość nowo wydzielanych działek 2000 m². W uzasadnionych przypadkach, określonych na etapie sporządzania planu miejscowego, dopuszcza się możliwość posadowienia budynków na istniejących działkach budowlanych o powierzchni mniejszej niż wielkość przyjęta dla danego terenu. Dopuszcza się również mniejsze powierzchnie działek w przypadkach przeznaczenia ich na polepszenie warunków zagospodarowania terenów bezpośrednio sąsiadujących, a także w uzasadnionych przypadkach zgodnie z ustaleniami planów miejscowych;
- powierzchnię zabudowy dla nowoprojektowanych i rozbudowywanych obiektów, która powinna zostać szczegółowo wyznaczona w miejscowych planach zagospodarowania przestrzennego, lecz nie powinna przekraczać 50% wielkości powierzchni zabudowy w stosunku do powierzchni działki lub pojedynczego terenu elementarnego. W zabudowie pierzejowej dopuszcza się zwiększenie intensywności zabudowy do 80%. W zabudowie historycznej oraz w innych szczególnych i uzasadnionych przypadkach dopuszcza się intensywność zabudowy do 100% powierzchni działki;
- parkowanie: zgodnie z polityką parkingową studium;
- dążenie do: zachowania ciągłości rozwiązań funkcjonalno-przestrzennych z innymi terenami sąsiadującymi poprzez między innymi: kontynuację ciągów pieszych oraz terenów zielonych na poszczególnych terenach elementarnych a także dążenie do utrzymania wysokiej jakości powietrza poprzez ograniczanie emisji zanieczyszczeń.

Zaś w kierunkach rozwoju dla **MW.A-4** opisano, iż jest to teren istniejącej zabudowy mieszkaniowej wielorodzinnej, magazynowo-produkcyjnej, usługowej i hotelowo pensjonatowej tzw. „Osiedle Podczele”; z możliwością uzupełnienia terenu o następujące preferowane funkcje: mieszkaniową wielorodzinną, mieszkaniową jednorodzinną, apartamentową, hotelową i pensjonatową, usługową, gastronomiczną, kulturową, **rekreacyjno-sportową**; gdzie dopuszczono wprowadzenie enklaw zabudowy mieszkaniowej jednorodzinnej przy usankcjonowaniu wytycznych założeń ogólnych jak dla terenów MN; gdzie należy dążyć do wykształcenia zwartej struktury przestrzennej osiedli mieszkaniowych oraz do uzyskania na wyznaczonych terenach wysokiej jakości środowiska zamieszkania dostosowanego do współczesnych wymogów i norm poprzez:

- uczytelnienie zasad kompozycji prowadzących do poprawy systemu identyfikacji przestrzeni osiedli;
- wprowadzanie zieleni wysokiej i zakomponowanie zieleni niskiej, w tym urządzenie terenów o funkcji parkowej;
- poprawę estetyki i standardu technicznego budynków;
- wymianę obiektów budowlanych, których stan techniczny nie pozwala na opłacalne ekonomicznie przeprowadzenie remontów, oraz wprowadzenie na uwolnionych i niezabudowanych terenach nowej zabudowy mieszkaniowej wielorodzinnej – kwartałowej średniowysokiej.

W założeniach ogólnych Studium przewiduje dla terenów **MW.C:**

- ograniczenie wysokości nowoprojektowanych budynków do 22 m n.p.t. za wyjątkiem terenu MW.C-6, gdzie dopuszczalne wysokości budynków określają kierunki szczegółowo scharakteryzowane poniżej, tj. w przypadku lokalizacji lotniska Bagicz na terenach gminy sąsiedniej wysokości nowoprojektowanych obiektów budowlanych znajdujących się w zasięgu powierzchni ograniczających wysokości zabudowy wokół planowanego lotniska, nie mogą przekraczać dopuszczalnych wartości nieprzekraczalnych ograniczeń podanych w dokumentacji lotniska;
- minimalną wielkość nowo wydzielanych działek 1000 m². W uzasadnionych przypadkach, określonych na etapie sporządzania planu miejscowego, dopuszcza się możliwość posadowienia budynków na istniejących działkach budowlanych o powierzchni mniejszej niż wielkość przyjęta dla danego terenu. Dopuszcza się również mniejsze powierzchnie działek w przypadkach przeznaczenia ich na polepszenie warunków zagospodarowania terenów bezpośrednio sąsiadujących, a także w uzasadnionych przypadkach zgodnie z ustaleniami planów miejscowych;
- powierzchnię zabudowy dla nowoprojektowanych i rozbudowywanych obiektów, która powinna zostać szczegółowo wyznaczona w miejscowych planach zagospodarowania przestrzennego, lecz nie powinna przekraczać 60% wielkości powierzchni zabudowy w stosunku do powierzchni działki lub pojedynczego terenu elementarnego. W zabudowie pierzejowej dopuszcza się zwiększenie intensywności zabudowy do 80%. W zabudowie historycznej, w uzasadnionych przypadkach dopuszcza się intensywność zabudowy do 100% powierzchni działki;
- parkowanie: zgodnie z polityką parkingową studium;
- dążenie do zachowania ciągłości rozwiązań funkcjonalno-przestrzennych z innymi terenami sąsiadującymi poprzez między innymi: kontynuację ciągów pieszych oraz terenów zielonych na poszczególnych, terenach elementarnych oraz dążenie do utrzymania wysokiej jakości powietrza poprzez ograniczanie emisji zanieczyszczeń.

Zaś w kierunkach rozwoju dla **MW.C-6** opisano, iż jest to teren powojenny niezainwestowany; gdzie w przypadku realizacji lotniska cywilnego i/lub sportowego wraz z funkcjami towarzyszącymi istnieje możliwość uzupełnienia terenu o następujące preferowane funkcje: gospodarczą, hotelową i pensjonatową, usługową, gastronomiczną, **rekreacyjno-sportową** i rozrywkową (kasyno), mieszkaniową jednorodziną, z ograniczeniem wysokości nowej zabudowy zgodnie z wytycznymi dla stref nalotów i obszarów sąsiadujących z terenem lotniska wynikającymi z przepisów odrębnych oraz w tym przypadku należy:

- uwzględnić obiekty trudno dostrzegalne z powietrza, w tym napowietrzne linie, maszty, anteny, usytuowane w zasięgu powierzchni podejścia, które powinny być niższe, o co najmniej 10 m od dopuszczalnej wysokości zabudowy wyznaczonej przez powierzchnie ograniczające;
- zabronić budowy lub rozbudowy obiektów budowlanych, które mogą stanowić źródło żerowania ptaków w odległości do 5 km od granicy lotniska.

Natomiast w przypadku zaniechania realizacji lotniska cywilnego i/lub sportowego wraz z funkcjami towarzyszącymi istnieje możliwość wprowadzenia następujących preferowanych funkcji: mieszkaniowej wielorodzinnej, mieszkaniowej jednorodzinnej, apartamentowej, hotelowej i pensjonatowej, uzdrowskiej i usług zdrowia, konferencyjnej, usługowej, gastronomicznej, **rekreacyjno-sportowej** i rozrywkowej (np. kasyno), usługowej – oświatowej i kulturowej; gdzie należy dążyć do odpowiedniego wyeksponowania zabudowy (pierzeli) od strony morza z dopuszczeniem realizacji budynków o wysokości do 100 m n.p.t. Obiekty o wysokości większej/równej 100 m n.p.t., powinny zostać odpowiednio zgłoszone i oznakowane zgodnie z obowiązującymi przepisami odrębnymi.

Ponadto na terenie MW.C-6 – w momencie realizacji miejscowego planu zagospodarowania przestrzennego należy nawiązać do połączeń komunikacyjnych przewidzianych w planach miejscowych sąsiedniej gminy i w miarę możliwości dążyć do realizacji jak największej ilości parkingów podziemnych oraz realizacji zabudowy o wysokich walorach architektonicznych.

Prace nad projektem zmiany planu miejscowego i prognozą oddziaływania tego projektu na środowisko rozpoczęły się w związku z Uchwałą Nr XLI/571/21 Rady Miasta Kołobrzeg z dnia 29 września 2021 r. w sprawie przystąpienia do sporządzania zmiany miejscowego planu zagospodarowania przestrzennego osiedla "Podczele II" dla części działek nr 4/56 i 4/233 położonych w obrębie 8 miasta Kołobrzeg.

Projektowana zmiana miejscowego planu zagospodarowania przestrzennego nie będzie naruszała ustaleń Studium – teren parku wyposażony w skatepark i pump track będzie pełnił funkcję rekreacyjno-sportową uzupełniającą osiedle mieszkaniowe o niezbędną do wypoczynku infrastrukturę.

2. Informacja o zawartości, głównych celach projektowanego dokumentu oraz jego powiązaniach z innymi dokumentami

Cel sporządzenia prognozy

Celem opracowania prognozy jest identyfikacja wpływu projektowanych rozwiązań planistycznych na środowisko przyrodnicze oraz ocena skuteczności przyjętych rozwiązań proekologicznych zawartych w zmianie planu miejscowego.

Prognozy oddziaływania na środowisko pozwalają uświadomić mieszkańcom gminy i przedstawicielom samorządu terytorialnego środowiskowe aspekty planowanego rozwoju, a organom administracyjnym winny ułatwić rozstrzygnięcie o zgodności ustaleń projektu dokumentu z prawem. Dokument ten pomaga również odpowiednim instytucjom przy opiniowaniu lub uzgadnianiu zmiany mpzp.

Podstawa formalno-prawna i zawartość projektowanego dokumentu

Podstawę rozpoczęcia prac planistycznych stanowiła Uchwała Nr XLI/571/21 Rady Miasta Kołobrzeg z dnia 29 września 2021 r. w sprawie przystąpienia do sporządzania zmiany miejscowego planu zagospodarowania przestrzennego osiedla "Podczele II" dla części działek nr 4/56 i 4/233 położonych w obrębie 8 miasta Kołobrzeg, obejmująca teren o powierzchni ok. 1,43 ha.

Niniejsza prognoza została sporządzona w pełnym zakresie zgodnie z ustawą o udostępnianiu informacji o środowisku i jego ochronie, udziale społeczeństwa w ochronie środowiska oraz o ocenach oddziaływania na środowisko.

Zgodnie z art. 53 ustawy z dnia 3 października 2008 r. o udostępnianiu informacji o środowisku i jego ochronie, udziale społeczeństwa w ochronie środowiska oraz o ocenach oddziaływania na środowisko pismem znak UA.6721.19.2021.III z dnia 19 października 2021 r. Prezydent Miasta Kołobrzeg wystąpił do Regionalnego Dyrektora Ochrony Środowiska w Szczecinie oraz Państwowego Powiatowego Inspektora Sanitarnego w Kołobrzegu o uzgodnienie zakresu i szczegółowości informacji wymaganych w prognozie oddziaływania na środowisko. RDOŚ w Szczecinie pismem znak WOPN-

OS.411.117.2021.KM z dnia 8 listopada 2021 r. oraz PPIS w Kołobrzegu pismem znak NZNS.9022.2.18.2021 z dnia 10 listopada 2021 r., uzgodnili zaproponowany w piśmie jak wyżej zakres.

W opracowaniu prognozy uwzględniono następujące przepisy prawne:

1. Ustawę z dnia 3 października 2008 r. o udostępnianiu informacji o środowisku i jego ochronie, udziale społeczeństwa w ochronie środowiska oraz ocenach oddziaływania na środowisko (t.j. Dz. U. z 2021 r., poz. 247 z późn. zm.);
2. Ustawę z dnia 27 kwietnia 2001 r. Prawo ochrony środowiska (t.j. Dz. U. z 2020 r., poz. 1219 z późn. zm.);
3. Ustawę z dnia 16 kwietnia 2004 r. o ochronie przyrody (t.j. Dz. U. z 2021 r., poz. 1098);
4. Ustawę z dnia 27 marca 2003 r. o planowaniu i zagospodarowaniu przestrzennym (t.j. Dz. U. z 2021 r., poz. 741 z późn. zm.);
5. Ustawę z dnia 20 lipca 2017 r. Prawo wodne (t.j. Dz. U. z 2021 r., poz. 624 z późn. zm.);
6. Ustawę z dnia 9 czerwca 2011 r. Prawo geologiczne i górnicze (t.j. Dz. U. z 2020 r., poz. 1064 z późn. zm.);
7. Ustawę z dnia 23 lipca 2003 r. o ochronie zabytków i opiece nad zabytkami (t.j. Dz. U. z 2021 r., poz. 710 z późn. zm.);
8. Ustawę z dnia 28 lipca 2005 r. o lecznictwie uzdrowiskowym, uzdrowiskach i obszarach ochrony uzdrowiskowej oraz o gminach uzdrowiskowych (t.j. Dz. U. z 2021 r., poz. 1301);
9. Ustawę z dnia 21 sierpnia 1997 r. o gospodarce nieruchomościami (t.j. Dz. U. z 2020 r., poz. 1990 z późn. zm.);
10. Ustawę z dnia 21 marca 1991 r. o obszarach morskich Rzeczypospolitej Polskiej i administracji morskiej (t.j. Dz. U. z 2020 r., poz. 2135 z późn. zm.);
11. Ustawę z dnia 21 marca 1985 r. o drogach publicznych (t.j. Dz. U. z 2020 r., poz. 470 z późn. zm.);
12. Ustawę z dnia 14 grudnia 2012 r. o odpadach (t.j. Dz. U. z 2021 r., poz. 779 z późn. zm.);
13. Ustawę z dnia 13 września 1996 r. o utrzymaniu czystości i porządku w gminach (t.j. Dz. U. z 2021 r., poz. 888);
14. Ustawę z dnia 7 lipca 1994 r. Prawo budowlane (t.j. Dz. U. z 2020 r., poz. 1333 z późn. zm.);
15. Ustawę z dnia 28 marca 2003 r. o ustanowieniu programu wieloletniego „Program ochrony brzegów morskich” (t.j. Dz. U. z 2016 r., poz. 678);
16. Rozporządzenie Rady Ministrów z dnia 10 września 2019 r. w sprawie przedsięwzięć mogących znacząco oddziaływać na środowisko (Dz. U. z 2019 r., poz. 1839);
17. Rozporządzenie Ministra Środowiska z dnia 14 czerwca 2007 r. w sprawie dopuszczalnych poziomów hałasu w środowisku (t.j. Dz. U. z 2014 r., poz. 112);
18. Rozporządzenie Ministra Środowiska z dnia 24 sierpnia 2012 r. w sprawie poziomów niektórych substancji w powietrzu (Dz. U. z 2021 r., poz. 845);
19. Rozporządzenie Ministra Klimatu i Środowiska z dnia 11 grudnia 2020 r. w sprawie dokonywania oceny poziomów substancji w powietrzu (Dz. U. z 2020 r., poz. 2279);
20. Rozporządzenie Ministra Gospodarki Morskiej i Żeglugi Śródlądowej z dnia 12 lipca 2019 r. w sprawie substancji szczególnie szkodliwych dla środowiska wodnego oraz warunków, jakie należy spełnić przy wprowadzaniu do wód lub do ziemi ścieków, a także przy odprowadzaniu wód opadowych lub roztopowych do wód lub do urządzeń wodnych (Dz. U. z 2019 r., poz. 1311);
21. Rozporządzenie Ministra Środowiska z dnia 9 października 2014 r. w sprawie ochrony gatunkowej roślin (Dz. U. z 2014 r., poz. 1409 z późn. zm.);
22. Rozporządzenie Ministra Środowiska z dnia 9 października 2014 r. w sprawie ochrony gatunkowej grzybów (Dz. U. z 2014 r., poz. 1408 z późn. zm.);
23. Rozporządzenie Ministra Środowiska z dnia 16 grudnia 2016 r. w sprawie ochrony gatunkowej zwierząt (Dz. U. z 2016 r., poz. 2183);
24. Rozporządzenie Ministra Środowiska z dnia 13 kwietnia 2010 r. w sprawie typów siedlisk przyrodniczych oraz gatunków będących przedmiotem zainteresowania Wspólnoty, a także kryteriów wyboru obszarów kwalifikujących się do uznania lub wyznaczenia jako obszary Natura 2000 (Dz. U. z 2014 r., poz. 1713);
25. Rozporządzenie Ministra Środowiska z dnia 12 stycznia 2011 r. w sprawie obszarów specjalnej ochrony ptaków (Dz. U. z 2011 r., Nr 25, poz. 133 z późn. zm.);
26. Zarządzenie nr 3 Dyrektora Urzędu Morskiego w Słupsku z dnia 4 maja 2006 r. w sprawie określenia granic pasa ochronnego Urzędu Morskiego w Słupsku, na terenie Województw Pomorskiego i Zachodniopomorskiego;
27. Dyrektywę ptasią EWG 2009/147/WE z 30 listopada 2009 r. w sprawie ochrony dzikiego ptactwa (wersja ujednolicona), wraz z załącznikami;
28. Dyrektywę siedliskową 92/43EWG z dnia 21 maja 1992 r. w sprawie ochrony siedlisk przyrodniczych oraz dzikiej fauny i flory, będącej elementem prawa Unii Europejskiej wraz z załącznikami;

Powiązania z innymi dokumentami

Projekt zmiany planu zawiera rozwiązania wskazane w innych opracowaniach sporządzanych na potrzeby miasta i przepisach prawa. W zakresie zaopatrzenia terenu w infrastrukturę techniczną w tym komunikację, wodociągi i kanalizację projekt jest podporządkowany istniejącym rozwiązaniom systemowym.

Podstawą merytoryczną zapisów zmiany planu stanowiły głównie następujące opracowania oraz wytyczne z nich wynikające:

1. Opracowanie ekofizjograficzne Miasta Kołobrzeg, Urząd Miasta Kołobrzeg, 2004 r.,
2. Waloryzacja przyrodnicza Gminy Miasto Kołobrzeg, Biuro Konserwacji Przyrody S.C., 2015 r.,
3. Waloryzacja przyrodnicza województwa zachodniopomorskiego (Biuro Konserwacji Przyrody w Szczecinie, 2010 r.,
4. Program ochrony środowiska dla powiatu kołobrzесьkiego na lata 2014 – 2017 z perspektywą na lata 2018-2021, aktualizacja II, 2014 r.,
5. Plan zagospodarowania przestrzennego województwa zachodniopomorskiego, Szczecin 2020,
6. Strategia Rozwoju Miasta Kołobrzeg do roku 2020, Kołobrzeg 2013 r.,

7. Elżbieta Dobracka, Mapa geologiczna Polski, Skala 1:50 000. Państwowy Instytut Geologiczny, Warszawa, arkusz 43 – Kołobrzeg, godło N-33-68-A, Kołobrzeg, 1987 r.,
8. Elżbieta Dobracka, Objaśnienia do szczegółowej mapy geologicznej Polski, skala 1:50 000. Państwowy Instytut Geologiczny, Warszawa, arkusz 43 – Kołobrzeg, godło N-33-68-A, Kołobrzeg, 1988 r.,
9. Hanna Oficjalska, Mapa hydrogeologiczna Polski, Skala 1:50 000. Państwowy Instytut Geologiczny, Warszawa, arkusz 43 – Kołobrzeg, godło N-33-68-A, Kołobrzeg, 2000 r.,
10. Hanna Oficjalska, Objaśnienia do mapy hydrogeologicznej Polski, Skala 1:50 000. Państwowy Instytut Geologiczny, Warszawa, arkusz 43 – Kołobrzeg, godło N-33-68-A, Kołobrzeg, 2000 r.,
11. Informacja o stanie środowiska w powiecie kołobrzesckim w 2012 r., Wojewódzki Inspektorat Ochrony Środowiska w Szczecinie, 2013 r.,
12. Informacja o stanie środowiska w powiecie kołobrzesckim w 2014 r., Wojewódzki Inspektorat Ochrony Środowiska w Szczecinie, 2015 r.,
13. Informacja o stanie środowiska w powiecie kołobrzesckim w 2017 r., Wojewódzki Inspektorat Ochrony Środowiska w Szczecinie, 2018 r.,
14. Program Państwowego Monitoringu Środowiska Województwa Zachodniopomorskiego na lata 2013-2015, Wojewódzki Inspektorat Ochrony Środowiska w Szczecinie, 2013 r.,
15. Program Państwowego Monitoringu Środowiska Województwa Zachodniopomorskiego na lata 2016-2020, Wojewódzki Inspektorat Ochrony Środowiska w Szczecinie, 2015 r.,
16. Stan środowiska w województwie zachodniopomorskim, Wojewódzki Inspektorat Ochrony Środowiska w Szczecinie, 2018 r. oraz 2012 r.,
17. Studium uwarunkowań i kierunków zagospodarowania przestrzennego Gminy Kołobrzeg, Kołobrzeg, 2012 r. ze zmianami,
18. Mapy zagrożenia i ryzyka powodziowego w planowaniu i zagospodarowaniu przestrzennym, obecny stan prawny, KZGW,
19. Plan zarządzania ryzykiem powodziowym dla regionu wodnego Dolnej Odry i Przymorza zachodniego, KZGW,
20. Analiza akustyczna dla potrzeb miejscowego planu zagospodarowania przestrzennego Uzdrowisko Wschód w Kołobrzegu – etap I. Biuro Analiz Wibroakustycznych „WIBROTEST”. Ryszard Ingielewicz. Koszalin 2005 r.
21. Mapa hydrogeologiczna Polski w skali 1: 50 0000 - arkusz Kołobrzeg (43), Państwowy Instytut Geologiczny,
22. PROGNOZA ODDZIAŁYWANIA NA ŚRODOWISKO DO PROJEKTU miejscowego planu zagospodarowania przestrzennego części obszaru miasta Kołobrzeg „Ekopark Wschodni” oraz terenu działek 151, 162/11 i części działki nr 136 w obrębie 4, autorzy: Izabela Szymańska (kierownik projektu) Monika Strzelczyk KOŁOBRZEG – czerwiec 2020 r. (projekt),
23. Dokumentacja Planu Zadań Ochronnych Trzebiatowsko-Kołobrzesckiego Pasa Nadmorskiego PLH320017, Regionalna Dyrekcja Ochrony Środowiska w Szczecinie,
24. Standardowy formularz danych obszaru Natura 2000 Trzebiatowsko-Kołobrzesckiego Pasa Nadmorskiego PLH 320017, 2008 r.,
25. Warstwy tematyczne CBDG:
 - a. Hydrogeologia – Jednolite Części Wód Podziemnych,
 - b. MIDAS – obszary górnicze,
 - c. MIDAS – tereny górnicze,
 - d. MIDAS – złoża kopalin,
 - e. Środowisko – regiony fizyczno-geograficzne Polski (J. Kondracki 2002)
26. Strony internetowe:
 - a. <http://natura2000.gdos.gov.pl/>
 - b. <http://geoserwis.gdos.gov.pl/mapy/>
 - c. <http://geoportal.pgi.gov.pl/>
 - d. <http://baza.pgi.gov.pl/>
 - e. <http://www.bdl.info.pl/portal/>
 - f. <http://stat.gov.pl>
 - g. <http://qis.parseta.pl/>

Plan zagospodarowania przestrzennego województwa zachodniopomorskiego

Główna wizja rozwoju przestrzennego województwa zakłada, iż województwo ma być regionem wykorzystującym szanse rozwojowe wynikające z korzystnego położenia geograficznego, zasobów przyrodniczych, potencjału demograficznego, społecznego i gospodarczego, szerokich powiązań komunikacyjnych zewnętrznych i wewnętrznych oraz możliwości dynamizacji głównych ośrodków i obszarów wzrostu. W odniesieniu do analizowanego terenu w zakresie ochrony przyrody i krajobrazu oraz rozwoju turystyki możemy znaleźć zapisy dotyczące wizji w perspektywie do 2020 r.:

Zachowane zostaną walory środowiska przyrodniczego i krajobrazu, a jego ochronie będzie służył regionalny system obszarów chronionych, zintegrowany z systemami sąsiednich regionów i Morza Bałtyckiego. Elementami wiążącymi ten system w całość będą płaty i korytarze ekologiczne. Zasoby wykorzystywane będą w sposób regionalny, niepowodujący trwałej degradacji środowiska. w lasach będzie wprowadzana różnorodność gatunkowa zgodna z warunkami siedliskowymi. Zwiększy się stopień czystości wód powierzchniowych i przybrzeżnych wód Bałtyku, które stanowią istotny czynnik rozwoju turystyki. Nastąpi poprawa w systemie ochrony przeciwpowodziowej w ujściach Odry, Regi i Parsęty.

Założono również następujący cel strategiczny: zrównoważony rozwój przestrzenny województwa służący integracji przestrzeni regionalnej z przestrzenią europejską i krajową, spójności wewnętrznej województwa, zwiększeniu jego konkurencyjności oraz podniesieniu poziomu i jakości życia mieszkańców do średniego poziomu w Unii Europejskiej.

Jednym z celów szczegółowych, które mają na celu osiągnięcie celu strategicznego jest ochrona i kształtowanie środowiska przyrodniczego:

- Kierunek 1.** Zachowanie walorów przyrodniczych środowiska, determinujących jego funkcję i przeciwdziałanie negatywnym skutkom antropopresji.
- Kierunek 2.** Ochrona i racjonalne korzystanie z zasobów wód powierzchniowych i podziemnych
- Kierunek 3.** Ochrona i racjonalne wykorzystanie gleb
- Kierunek 4.** Ochrona i powiększanie powierzchni obszarów leśnych oraz zadrzewionych
- Kierunek 5.** Wykorzystanie kopalin uwzględniając potrzeby gospodarcze oraz ochronę środowiska
- Kierunek 6.** Zachowanie i rozwój systemów obszarów chronionych i jego integracja z systemami pozaregionalnymi
- Kierunek 7.** Przeciwdziałanie niekorzystnym zmianom klimatycznym oraz ograniczanie emisji zanieczyszczeń do atmosfery

Program ochrony środowiska dla powiatu kołobrzeskiego na lata 2014-2017 z perspektywą na lata 2018-2021 Aktualizacja II

To dokument wynikający z uwarunkowań wewnętrznych związanych ze stanem środowiska powiatu oraz realizacją dotychczasowych działań i zamierzeń proekologicznych wykonywanych i nadzorowanych na tym szczeblu administracyjnym. Jednocześnie wdraża założenia polityki ekologicznej kraju i programu wojewódzkiego. Cele szczegółowe to m.in.:

- Opracowanie i realizacja programów służących ochronie powietrza;
- Spełnienie wymagań prawnych w zakresie, jakości powietrza poprzez ograniczenie emisji ze źródeł powierzchniowych, liniowych i punktowych;
- Zwiększenie wykorzystania odnawialnych źródeł energii;
- Poprawa, jakości wód, osiągnięcie i utrzymanie dobrego stanu wód powierzchniowych i podziemnych;
- Zwiększenie retencji w zlewniach i ochrona przed skutkami zjawisk ekstremalnych;
- Zapewnienie dobrej, jakości wód użytkowych i racjonalne ich wykorzystanie;
- Przywrócenie i ochrona ciągłości ekologicznej koryt rzek;
- Osiągnięcie i utrzymanie dobrego stanu wód przejściowych i przybrzeżnych, w szczególności zatrzymanie eutrofizacji tych wód;
- Zatrzymanie procesów degradacji brzegu morskiego i ochrona linii brzegowej;
- Działania w zakresie budowy systemu gospodarki odpadami w województwie zgodnego z KPGO 2014;
- Działania w zakresie gospodarki odpadami komunalnymi;
- Działania w zakresie gospodarki odpadami niebezpiecznymi;
- Pogłębianie i udostępnianie wiedzy o zasobach przyrodniczych województwa;
- Stworzenie prawno-organizacyjnych warunków i narzędzi dla ochrony przyrody;
- Ochrona różnorodności biologicznej i krajobrazowej poprzez zachowanie lub odtworzenie właściwego stanu ekosystemów i siedlisk oraz populacji gatunków zagrożonych;
- Wykorzystanie funkcji lasów, jako instrumentu ochrony środowiska;
- Zmiana struktury gatunkowej i wiekowej lasów, odnowienie uszkodzonych ekosystemów leśnych;
- Edukacja leśna społeczeństwa, dostosowanie lasów do pełnienia zróżnicowanych funkcji przyrodniczych i społecznych;
- Identyfikacja zagrożeń lasów i zapobiegania ich skutkom;
- Promocja przyrodniczych walorów turystycznych województwa;
- Ograniczenie uciążliwości akustycznej dla mieszkańców;
- Monitoring poziomów pól elektromagnetycznych;
- Zmniejszenie zagrożenia oraz minimalizacja skutków w przypadku wystąpienia awarii;
- Zapewnienie bezpiecznego transportu substancji niebezpiecznych;
- Wykreowanie właściwych zachowań społeczeństwa w sytuacji wystąpienia zagrożeń środowiska z tytułu awarii przemysłowych;
- Minimalizacja strat w eksploatowanych złożach oraz ochrona środowiska przed negatywnym oddziaływaniem przemysłu wydobywczego;
- Ochrona gleb przed negatywnym oddziaływaniem rolnictwa i innych rodzajów działalności gospodarczej;
- Kształtowanie świadomości ekologicznej mieszkańców w zakresie ochrony powietrza i gospodarki odpadami;
- Kształtowanie świadomości ekologicznej mieszkańców województwa w zakresie zużycia wody oraz jej zanieczyszczeń;

- Tworzenie pro-ekologicznych wzorców zachowań, zwłaszcza wśród dzieci i młodzieży, w odniesieniu do pozostałych komponentów.

Strategia rozwoju Kołobrzegu do roku 2020

Ma na celu spójne powiązanie celów strategicznych z programami operacyjnymi, a tym samym w optymalny sposób wykorzystanie potencjału oraz walorów miasta. Strategia określa zasadnicze kierunki, w jakich ma zmieniać się miasto w nadchodzących latach, spełniając oczekiwania możliwie największej liczby mieszkańców, zarówno obecnych, jak i przyszłych.

Wizja:

Kołobrzeg – uzdrowisko nadmorskie – miasto kultury.

Atrakcyjny kurort, wykorzystujący swoje walory naturalne i kulturowe, rozwijający się w oparciu o potencjał intelektualny i gospodarczy swoich mieszkańców.

Priorytety i cele strategiczne:

- Turystyka
 - o Wspieranie funkcji uzdrowskiej;
 - o Rozwój turystyki morskiej;
 - o Ochrona środowiska przyrodniczego;
 - o Kreowanie produktów turystycznych;
 - o Wzmacnianie roli Kołobrzegu jako centrum kulturowego;
 - o Rozwój bazy rekreacyjnej.
- Mieszkańcy
 - o Rozwój społeczeństwa opartego na wiedzy;
 - o Wzmacnianie społeczeństwa obywatelskiego i kształtowanie tożsamości lokalnej;
 - o Rewitalizacja i poprawa jakości oraz warunków zamieszkania;
 - o Przeciwdziałanie wykluczeniu społecznemu;
 - o Poprawa stanu infrastruktury technicznej, w szczególności komunikacyjnej;
 - o Promocja zdrowego stylu życia;
 - o Rozwój uczestnictwa w kulturze.
- Przedsiębiorczość
 - o Rozwój sektora przedsiębiorstw, w tym w szczególności małych i średnich firm;
 - o Wspieranie rozwoju gospodarki morskiej;
 - o Rozwój innowacyjnych i kreatywnych działalności gospodarczych, w tym opartych na wiedzy i kulturze;
 - o Kreowanie marki „Kołobrzeg”.

Zakończono opracowanie Strategii Smart City Miasta Kołobrzeg będącej jednym z elementów nowej obecnie opracowywanej Strategii Rozwoju Miasta Kołobrzeg, która powinna wejść w życie w przyszłym roku. Obecnie obowiązującym strategicznym dokumentem jest:

Gminny Program Rewitalizacji dla Miasta Kołobrzeg na lata 2018-2028

Dokument został opracowany w oparciu o ustawę z dnia 9 października 2015 r. o rewitalizacji (t.j. Dz. U. z 2018 r. poz. 1398), a nie lokalny program rewitalizacji, bazujący na wytycznych Ministra Infrastruktury i Rozwoju w zakresie rewitalizacji w programach operacyjnych na lata 2014-2020 z 3 lipca 2015 r. Gmina Miasto Kołobrzeg przygotowywała niniejszy dokument po to, by zbadać zachodzące w mieście procesy. Uznano, że najważniejsza dla przyszłości miasta i jego mieszkańców jest rzetelna diagnoza występujących w nim problemów społecznych i jeżeli okaże się to konieczne, przygotowanie działań rewitalizacyjnych wynikających z prawdziwych potrzeb. Przeprowadzona diagnoza czynników i zjawisk kryzysowych, skali i charakteru potrzeb rewitalizacyjnych wykazała, że na terenie Kołobrzegu występują obszary kumulacji negatywnych zjawisk społecznych, którym towarzyszą negatywne zjawiska w innych, określonych ustawą sferach. Na podstawie przeprowadzonych analiz wyznaczono obszar zdegradowany i obszar rewitalizacji, które Rada Miasta Kołobrzeg przyjęła Uchwałą Nr XXVIII/409/17 z dnia 9 lutego 2017 r. Następnie sporządzono Gminny Program Rewitalizacji dla Miasta Kołobrzeg na lata 2018-2028, który Rada przyjęła Uchwałą Nr IV/37/19 z dnia 11 stycznia 2019 r.

Część obszaru miasta Kołobrzeg obejmująca tereny po byłym lotnisku Bagicz oraz osiedle „Podczele II”, w tym obszar opracowania zmiany mpzp, nie zostały w dokumencie wskazane ani jako obszar zdegradowany ani tym bardziej jako obszar rewitalizacji.

3. Informacje o metodach zastosowanych przy sporządzaniu prognozy

Procedura strategicznej oceny oddziaływania na środowisko przebiegała równoległe do toku sporządzania zmiany mpzp, będącej przedmiotem opracowania. Przy sporządzaniu niniejszej prognozy:

- przeprowadzono rozpoznanie terenu objętego opracowaniem planu, w tym dokonano wizji w terenie i inwentaryzacji fotograficznej;

- dokonano analiz i ocen materiałów źródłowych, dokumentacji, ustaw i rozporządzeń. Dzięki opisom środowiska wykraczającym poza granice opracowania można uzyskać informacje o powiązaniach badanego obszaru z regionalnym i krajowym systemem środowiska przyrodniczego, co jest pomocne w określeniu ponadlokalnego znaczenia poszczególnych elementów środowiska na terenie objętym opracowaniem;
 - przeanalizowano ustalenia obowiązującego planu oraz projektu planu miejscowego.
- Zawarte w prognozie wnioski są wynikiem ww. analiz i ocen potencjalnych skutków, jakie mogłaby spowodować realizacja projektu planu w stosunku do obecnego stanu środowiska obszaru objętego opracowaniem planu i jego otoczenia.

4. Propozycje dotyczące przewidywanych metod analizy skutków realizacji postanowień projektowanego dokumentu oraz częstotliwość jej przeprowadzania

Według art. 10 ust. 2 Dyrektywy 2001/42/WE Parlamentu Europejskiego i Rady w sprawie oceny wpływu niektórych planów i programów na środowisko państwa członkowskie Unii Europejskiej (w tym Polska) monitorują znaczący wpływ na środowisko, wynikający z realizacji planów i programów, aby między innymi określić na wczesnym etapie nieprzewidywany niepożądany wpływ, oraz aby mieć możliwość podjęcia odpowiedniego działania naprawczego.

Monitoring skutków realizacji postanowień przyjętego dokumentu w zakresie oddziaływania na środowisko może polegać np. na analizie i ocenie stanu poszczególnych komponentów środowiska w oparciu o wyniki pomiarów uzyskanych w ramach państwowego monitoringu środowiska lub w ramach indywidualnych zamówień, na kontroli i ocenie zgodności wyposażenia terenu w infrastrukturę techniczną z ustaleniami przyjętego dokumentu.

Ustawa Prawo ochrony środowiska wskazuje, że badania monitoringowe prowadzi się z równoczesnym wykorzystaniem i rejestracją danych przestrzennych, dlatego ocena zmian zachodzących w środowisku omawianego obszaru może być oparta również na okresowym przeglądzie i rejestracji zmian w zagospodarowaniu przestrzennym tych terenów prowadzonych przez miasto Kołobrzeg.

5. Informacje o możliwym transgranicznym oddziaływaniu na środowisko

Nie zachodzi konieczność przeprowadzenia transgranicznego oddziaływania na środowisko z uwagi na odległość terenu objętego projektem zmiany mpzp od granic państwowych oraz z uwagi na brak znaczącego oddziaływania jego ustaleń na środowisko.

6. Określenie, analiza i ocena istniejącego stanu środowiska oraz potencjalne zmiany tego stanu w przypadku braku realizacji projektowanego dokumentu

Miasto Kołobrzeg zlokalizowane jest w północnej części województwa zachodniopomorskiego, w powiecie kołobrzeskim. Położone jest na Pomorzu Zachodnim, u ujścia rzeki Parsęty do Morza Bałtyckiego.

Budowa geologiczna i geomorfologiczna

Obszar objęty zmianą planu podobnie jak obszar całego miasta Kołobrzeg ukształtował się pod wpływem zlodowaceń oraz procesów plejstoceńskich i holoceniowych. Szczególną rolę w tych procesach miała działalność Morza Bałtyckiego, rzeki Parsęty i wiatrów nadmorskich. W pierwszym okresie teren miasta egzarowany był przez Łądolód Skandynawski, zaś po jego ustąpieniu pozostały osady czwartorzędowe o miąższości max. 40-50 m. Po ukształtowaniu się strefy brzegowej południowego Bałtyku w rejonie ujścia rzeki Parsęty wybrzeże kołobrzeskie było surowe i nie przekształcone przez działalność wód morskich, rzecznych oraz wiatrów. Ujście rzeki Parsęty miało początkowo charakter lejkowaty. Rzeka Parsęta dopiero w późniejszym okresie zaczęła usypywać rodzaj delty, co w efekcie doprowadziło do utworzenia systemu obniżen dolinnych rzeki Parsęty i tzw. doliny nadmorskiej. Przy współdziałaniu wód powierzchniowych w holocenie głównie w zagłębieniach terenowych zaczęły powstawać utwory organiczne, głównie torfy. Materiał ten wypełnił lokalne zagłębienia wytopiskowe oraz pradolinę /dolina nadmorska/. W dolinie Parsęty zaczęły być deponowane torfy i piaski rzeczne, zaś w strefie brzegowej eoliczne piaski morskie. Miąższość tych osadów wynosi od 1,0 do 5,0 m. Wyjątkowo w niektórych miejscach spąg osadów holoceniowych sięga 8m. W obrębie zabudowy miejskiej, zwłaszcza na terenie starego miasta występują znaczne warstwy nasypów ziemno-gruzowych. Powstały one w wyniku wielu stuleci antropogenicznej działalności człowieka. Miąższość tych sztucznych nasypów na obszarze miasta wynosi od 0,1 do 4,5 m. Dotyczy to w szczególności śródmieścia i portu.

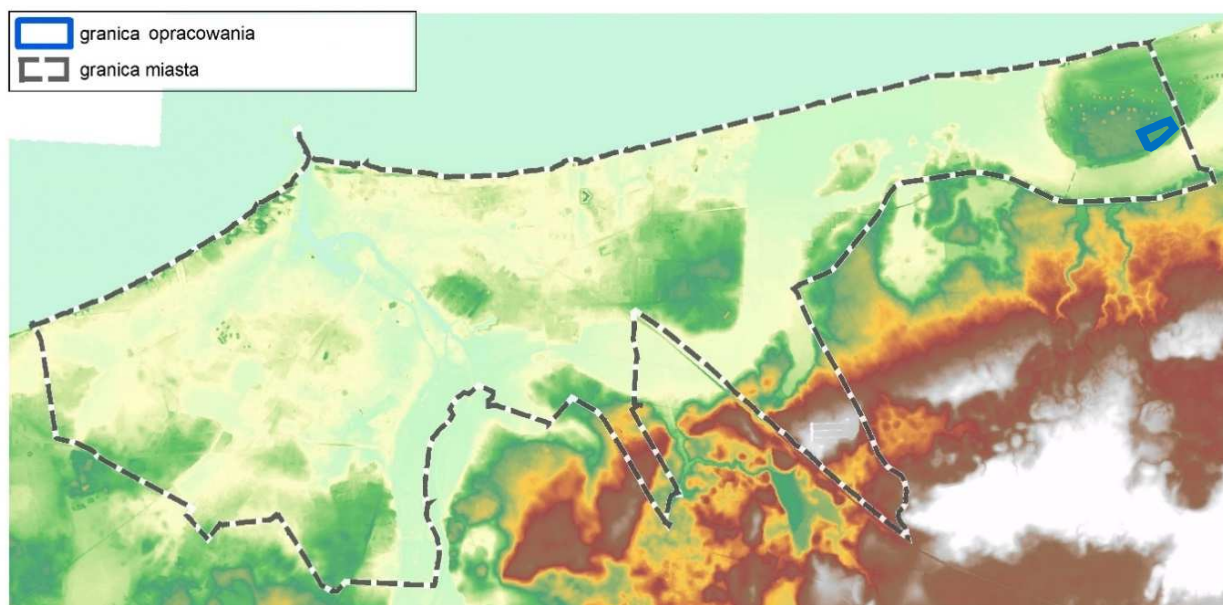
Budowa geologiczna miasta jest silnie zróżnicowana. Miasto Kołobrzeg znajduje się po wschodniej stronie antykliny Kołobrzegu. Jądro antykliny sięgając warstw czwartorzędowych odsłania jurę dolną /domer, toars/ i środkowej /aalen, bajos/. Przy głębokości 25-50 m n.p.m. są to piaski i piaszkowce

z wkładami mułowców, ilów, syderytów i węgla. Na wschodnim skrzydle stwierdzono występowania osadów morskich, jury środkowej. Są to piaskowce chlorytowe, mułowce, ilowce z syderytami oraz zlepieńce. Tereny Bagicza i Podczela to rejon występowania osadów wapienno-marglistych jury górnej. Utwory starsze od czwartorzędowych zalegają bardzo blisko powierzchni ziemi. Cały obszar pocięty jest uskokami. Wzdłuż uskoków ma miejsce ascencja wód słonych z poziomu triasu i cechsztynu ma miejsce odnowa reliktowych wód mezozoicznych. Wody mezozoiczne są odizolowane od powierzchni a infiltracja jest utrudniona. Są one istotne dla miasta ze względu na występowanie wód leczniczych. Z utworów jury środkowej /dogger/ oraz jury dolnej /lias/ pobierane są wody mineralne dla potrzeb Uzdrowiska Kołobrzeg. Powyżej tego poziomu są już tylko kompleksy glin zwałowych, osadów zastoiskowych, głównie ilów oraz piasków i żwirów pochodzenia wodno-lodowcowego. Są to osady pochodzenia plejstoceniowego. Z nich także czerpane są wody mineralne, jednak o mniejszym stężeniu. Najpłytsze są osady holocenu, o miąższości do 7-8 m. Zawierają one wody mineralne w formie płytkich źródeł naturalnych. Zgodnie z regionalizacją fizycznogeograficzną J. Kondrackiego, Kołobrzeg znajduje się na styku trzech mezoregionów tj. Wybrzeże Trzebiatowskie, Równina Białogardzka, Wybrzeże Słowińskie. Najniższym terenem miasta jest brzeg Morza Bałtyckiego, zaś najwyższym punktem jest wyniesienie przy torze kolejowym Kołobrzeg – Białogard osiągające 32,5 m. n.p.m. Miasto Kołobrzeg charakteryzuje się zróżnicowaną budową geomorfologiczną. Okolice Kołobrzegu to rozczłonkowana wysoczyzna morenowa składająca się z wyniesień osadów plejstoceniowych (gliny zwałowe oraz piaski, żwiry i mułki wodnolodowcowe) rozmieszczonych wśród osadów akumulacji organogenicznej (mady). Jest to głównie południowo-wschodni i południowy obszar miasta. Północna część wysoczyzny kończy się klifem lub niewysokim systemem wydm piaszczystych. W części wschodniej miasta budowa brzegu Bałtyku jest skomplikowana. W kilku miejscach pas wydm przecina płaski wysoczyznowe. W tych miejscach wytworzyły się klify osiągające kilka metrów wysokości. Wąski wał wydmy między wyspami wysoczyzn jest silnie narażony na zniszczenie. Bagna i rozlewiska wschodniej części miasta mają kontakt z morzem poprzez sztuczne przebicia wału wydmowego w osi cieków wodnych. Dno doliny nadmorskiej jest wypełnione torfowiskami, zaś na terenie zainwestowanym miasta przysypane są one sztucznymi nasypami pochodzenia antropogenicznego. Południową granicę doliny nadmorskiej stanowi wysoczyzna morenowa we wschodniej części miasta bez wyraźnej granicy w formie krawędzi lub zbocza. Wyniesienie wysoczyzny morenowej osiąga wysokości 7-8 m n.p.m. Cała tak ograniczona dolina nadmorska wynosi się na wysokość od 1,1 m n.p.m. po stronie zachodniej do 2,5 m n.p.m. po stronie wschodniej koło Podczela. Nachylenie terenu doliny nadmorskiej pozwala zachować kierunek odpływu wód w kierunku rzeki Parsęty. Część doliny zajmują słone torfowiska Solnego Bagna. Wschodnia część miasta obejmuje wysoczyznę Bagicza o wysokości 6-9 m n.p.m. kończącą się stromym klifem nadmorskim.

Rzeźba terenu

Teren miasta jest lokalnie dość zróżnicowany. Ze względu na istnienie pasmowo ukształtowanych stref terenu i ich charakterystyczne cechy wysokościowe na obszarze opracowania można wyróżnić:

- Strefę wybrzeża – dzieli się ona na dwie części. Po stronie wschodniej wysokości terenu wału wydmowego osiągają rzędne 2,5 do 3 m. Maksymalne wartości wyniesień wydmy osiągają po tej stronie miasta 4 m. Miejscami w parku nadmorskim teren wynosi się do 5-5,5 m n.p.m. Wschodnia część strefy wybrzeża obniża się do 2,5 do 3 m n.p.m. Miejscami teren ten sięga zaledwie 1,5-2 m n.p.m. i jest to właściwie tylko jedna wąska wydma. Jest to teren o dużym zagrożeniu powodziowym, głównie podczas wezbrań sztormowych.
- Ujście rzeki Parsęty – jest genetycznie związane z działalnością akumulacyjną rzeki Parsęty oraz antropogeniczną działalnością człowieka. Jest to podwójny stożek usypiskowy wyniesiony i zrównany do wysokości 1,5-2 m n.p.m. Obszar ten jest płaski i pokrywa się w przeważającej części z terenem portu Kołobrzeg. Brak jest tu miejsc wyniesionych ponad 2 m n.p.m. Fragmenty terenu są narażone na podtapianie lub zalanie głównie podczas cofki sztormowej.
- Dolinę nadmorską – w znacznej części jest już wypełniona sztucznymi nasypami. W przeważającej części teren „pradoliny” wyniesiony jest do rzędnej 2-2,5 m n.p.m. Najniżej położone obszary w części zabudowanej miasta osiągają zaledwie 1,25-2 m n.p.m. Są one miejscami podmokłe. We wschodniej części miasta na terenie „Ekoparku Wschód” znaczna część obszaru nie osiąga nawet 1,25 m n.p.m.
- **Wyniesienia osadów plejstoceniowych – są to rozmieszczone na terenie miasta niewielkie wyniesienia terenu pierwotnie służące do celów osadnictwa jeszcze we wczesnym średniowieczu. Można do tej strefy zaliczyć płaskie wysoczyzny morenowe oraz niewielkie wyniesienia wschodniej części miasta. Wyniesienia te osiągają wysokości od 5 do 10 m n.p.m.**



Rysunek 4 Granice obszaru opracowania na tle mapy hipsometrycznej.

Surowce mineralne

Na terenie miasta Kołobrzeg występują dwie kopaliny, które są zaliczane do kopaliny podstawowych – leczniczych:

- ✓ wody lecznicze mineralne (solanki),
- ✓ torfy borowinowe.

Zgodnie z ustawą z dnia 9 czerwca 2011 r. Prawo geologiczne i górnicze solanką jest woda podziemna o zawartości rozpuszczonych składników mineralnych stałych, nie mniejszej niż 35 g/dm³.

Na terenie miasta występują dwie grupy wód leczniczych:

- ✓ płytkie naturalne źródła solankowe o stężeniu NaCl do 5,5 %,
- ✓ ujęcia wiercone.

Obszar objęty opracowaniem położony jest w granicach złoża wód leczniczych, dla którego utworzono decyzją Ministra Zdrowia i Opieki Społecznej z dnia 29.03.1991 r. obszar górniczy „Kołobrzeg II” i które wraz ze złożem borowiny, położonym we wschodniej części miasta, posiadają wspólny teren górniczy „Kołobrzeg”. Użytkownikiem obu złóż jest Uzdrowisko Kołobrzeg S.A.

Tabela 1 Wykaz złóż w granicach miasta Kołobrzeg (źródło: <http://geoportal.pgi.gov.pl/>)

złoże	nr MIDAS	kopaliny	zasoby geologiczne (udokumentowane)		zasoby przemysłowe (udokumentowane)	
			poza filarami	w filarach	poza filarami	w filarach
Kołobrzeg	7118	torf leczniczy (borowina)	2 816,90 tys. m ³ (kat. A+B)	181,00 tys. m ³ (kat. A+B)	2 816,90 tys. m ³ (kat. A+B)	0,00
Kołobrzeg II	8242	wody lecznicze (wody mineralne, chlorkowe)	0,00	0,00	109,32 m ³ /h	0,00

Za główne zagrożenia dla złóż solanki można przyjąć:

- ✓ lokalizację przemysłu, potencjalnym źródłem zanieczyszczenia mogą być: składowanie odpadów stałych, odprowadzanie ścieków, emisja pyłowa i gazowa, jest to liczna grupa ognisk zanieczyszczeń trudnych do sklasyfikowania ze względu na bardzo zróżnicowany skład i właściwości odpadów bądź substancji;
- ✓ źle funkcjonującą gospodarkę komunalną, gdzie zanieczyszczenia są powodowane przez m.in. skupiska odpadów stałych, ścieki bytowo-gospodarcze;
- ✓ transport, który wprowadza zanieczyszczenia do środowiska w wyniku eksploatacji dróg, parkingów, stacji paliw, z czym wiąże się emisja spalin, zimowe utrzymanie dróg, ścieranie nawierzchni, opon oraz wycieki różnego typu substancji z pojazdów.

Zagrożeniem dla złóż wód mineralnych może być również niekontrolowany wpływ zasolonych wód na skutek mechanicznego uszkodzenia rurociągów solankowych, bądź przerwanie warstwy izolacyjnej w stropie płytko zalegającej artezyjskiej warstwy wodonośnej, które mogą być powodowane przez wykonawców prac ziemnych. Taka sytuacja może powodować niekontrolowane, trudne do opanowania wpływy solanki.

Problem zagrożenia wód mineralnych stanowi również rozległy obszar zasilający dla czwartorzędowych i jurajskich wód mineralnych. Sposób zagospodarowania tych terenów, ma ogromny i bezpośredni wpływ, na jakość tych wód, tj. na skład fizyko-chemiczny oraz czystość bakteriologiczną.

Hydrogeologia i wody podziemne

Hydrogeologia

Ze strukturą antykliny Kołobrzegu wiąże się występowanie wód mineralnych ujmowanych dla celów leczniczych. Są one obok wysokiej jakości borowiny podstawowym surowcem leczniczym decydującym o walorach uzdrowiskowych Kołobrzegu. Należą one do reliktowych wód mezozoicznych. Wody te są izolowane od powierzchni. Warunki gruntowo-wodne są zróżnicowane. Od Morza Bałtyckiego tereny możliwe pod zabudowę oddzielone są pasmem wydm w formie wałów piaszczystych. Osiągają one wysokości do 1,7 m n.p.m. Tereny przyległe do pasa wydm od strony południowej charakteryzują wysokie amplitudy zwierciadła wód gruntowych (1,5 m), często odsłaniają się torfy. Przy posadowieniu budynków wymagane są każdorazowo szczegółowe badania geotechniczne, wykonane zgodnie z przepisami szczególnymi.

Państwowy Instytut Geologiczny z Warszawy wydzielił obszar o powierzchni 9,2 km² obejmujący miasto Kołobrzeg, który charakteryzuje się występowaniem solanek, wód słonych i słonawych w utworach czwartorzędowych i jurajskich, a pozbawiony jest użytkowego poziomu wodonośnego.

Ustalono następujące jednostki hydrogeologiczne: 1abQI, 2abQII, 3Q/bjIII, 5bQII. Ich zasięg wyznaczono na podstawie badań geochemicznych i geoelektrycznych. Zasolenie spowodowane jest istnieniem w tym rejonie strefy ascenzji, wód solankowych z głębszych poziomów mezozoicznych.

Obszar miasta nie posiada użytkowego poziomu wodonośnego (wody słodkie) w obrębie poziomu czwartorzędowego. Miasto korzysta z ujęcia komunalnego położonego w dolinie Parsęty w kierunku południowym Bogucino - Roścęcino oraz z wód ujęcia w Bagiczu.

Warstwę wodonośną stanowią fluwioglacjalne osady piaszczysto-żwirowe, zalegające na głębokości 5-10 m p.p.t. Występują tu wody o zasoleniu 3-6% NaCl. Zaliczone do wód chlorkowo-sodowych i chlorkowo-wodorowęglanowo-sodowych, stanowią podstawowy surowiec leczniczy Uzdrowiska Kołobrzeg.

Wody powierzchniowe i podziemne

Miasto Kołobrzeg pod względem hydrograficznym należy do zlewni rzeki Parsęty. Zachodnia granica planu dochodzi do odcinka portowego. Od północy natomiast cały obszar otoczony jest Morzem Bałtyckim. Stan morza w Kołobrzegu ulega znacznym zmianom. Amplituda dobową może wynosić 54 cm. Niewielki spadek rzeki wynoszący od 0,2 do 0,25‰ powoduje iż możliwe jest powstanie cofki sztormowej sięgającej w dolinie rzeki Parsęty do miejscowości Roścęcino. Podczas wezbrań sztormowych dochodzi do uszkodzenia brzegu morskiego. Wydma przednia jest uszkodzana przy wezbraniu +0,96 m n.p.m. Przy poziomie morza +1,26 m n.p.m. dochodzi do poważnych uszkodzeń pasa wydm. Jeśli woda osiąga poziom +1,46 m zaczynają powstawać wielkie uszkodzenia brzegów, wyrwy i obrywy. Na zachód od granicy opracowania znajduje się rzeka Parsęta. Rzeka Parsęta o całkowitej długości 139 km zbiera wody z obszaru o powierzchni 3145 km² i odprowadza do Morza Bałtyckiego. W zlewni rzeki przeważają grunty orne, nieużytki i obszary przeznaczone pod zabudowę. Jakość wód kształtują zanieczyszczenia z licznych miejscowości zlokalizowanych wzdłuż biegu rzeki, w dolnym odcinku jednym z głównych źródeł zanieczyszczeń jest miasto Kołobrzeg, na stan czystości rzeki wpływ mają także wody dopływów.

Obszar opracowania znajduje się poza granicami obszaru szczególnego zagrożenia powodzią, w tym poza obszarem pasa technicznego ochrony brzegu morskiego.

W ramach monitoringu regionalnego w 2015 r. badaniom poddano wody podziemne na obszarze zlewni Parsęty – 18 punktów pomiarowych. W obszarze zlewni Parsęty większość wód podziemnych należało do II klasy czystości (wody dobrej), a głównym czynnikiem wpływającym na obniżenie jakości wód podziemnych były związki azotu, w tym przede wszystkim amoniak oraz potas, co wskazuje na antropogeniczne pochodzenie zanieczyszczeń, a także na słabą izolację wód od podłoża.

W granicach opracowania znajdują się tereny o wysokim poziomie wód gruntowych, do czego przyczynia się niewłaściwe utrzymanie i konserwacja rowów melioracyjnych.



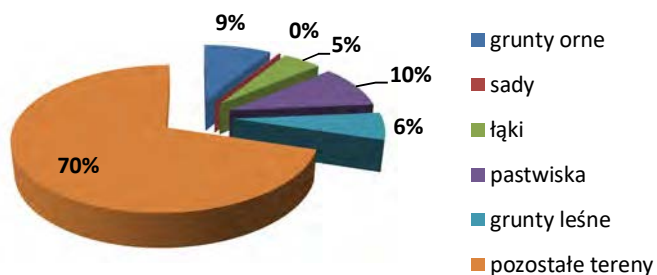
Rysunek 5 Granice obszaru opracowania na tle ortofotomapy.

Klimat

Miasto Kołobrzeg wg podziału regionów klimatycznych R. Gumińskiego leży w obrębie dzielnicy Zachodnio-bałtyckiej w paśmie Zachodniopomorskim. W okresie 1971-1990 średnia wieloletnia suma usłonecznienia wynosiła 1540 godzin rocznie. Była większa niż wymagana norma – 1500 godzin. Pod względem rocznych sum usłonecznienia miasta, Kołobrzeg nie odbiega od warunków miasta Sopotu i Ustki. Najwięcej godzin ze słońcem w mieście Kołobrzeg notuje się w miesiącach: maj – 251 godzin, sierpień – 230 godzin, lipiec – 229 godzin, czerwiec – 220 godzin. Średnie dzienne godziny usłonecznienia wynoszą 7,5 – 8,1 godzin dziennie, najmniej usłonecznione są miesiące grudzień i styczeń. Pod względem zachmurzenia Kołobrzeg nie wyróżnia się spośród uzdrowisk nadmorskich: Ustki i Świnoujścia. W przebiegu rocznym zachmurzenie uprzywilejowane, typowe dla polskiego Wybrzeża Bałtyku w godzinach około południowych wynosi 60-67%, w pozostałych miesiącach wynosi 69% w kwietniu i 82% w grudniu. Średnia roczna temperatura powietrza wynosi 8,1°C i nie odbiega od normy (Sopot – 8,1°C, Ustka - 7,9°C, Świnoujście – 8,3°C). Średnie temperatury powietrza w godzinach około południowych są nieco wyższe niż średnie dobowe i wahają się od 0,4°C w styczniu do 19,5°C w sierpniu. Średnia temperatura roczna wynosi 9,9°C i jest nieco niższa niż w Świnoujściu (10,1°C). Przeciętnie w roku w Kołobrzegu jest 75 dni letnich, ze średnią temperaturą dobową przekraczającą 15°C. Dni gorących w Kołobrzegu jest około 13, w okresie letnim, dni mroźnych jest średnio 6. Średnia roczna wilgotność względna powietrza o godz. 12 GMT wynosi 83% i nie odbiega od notowanej na południowym wybrzeżu Bałtyku. W ciągu roku występuje średnio około 6 dni parnych. Średnia wieloletnia roczna suma opadów wynosi 665 mm rocznie (437 mm – 1975 r., 880 mm - 1981 r.). Notowana jest dość duża zmienność w poszczególnych latach. Dominuje przewaga opadów w półroczu ciepłym. Średnia roczna liczba dni z opadem wynosi 181 i jest nieznacznie mniejsza niż dopuszczalna norma 183 dni w ciągu roku. Najwięcej opadów występuje w miesiącach: listopad i grudzień, najmniej opadów występuje w miesiącu maju. Dni burzowe występują w liczbie kilkunastu w ciągu roku, średnio 18 dni. Mgły pojawiają się stosunkowo często (ponad 50 dni w ciągu roku). Miasto dostarcza do atmosfery znaczne ilości jąder kondensacji pary wodnej. Najwięcej mgieł występuje w okresie od listopada do kwietnia. Pokrywa śnieżna utrzymuje się średnio 40 dni w roku. Przeważają wiatry umiarkowane i silne. Średnia prędkość wiatru o godz. 12 GMT jest podobna we wszystkich miesiącach i wynosi 3,4-4,2 m/sek. Średnia roczna prędkość wiatru w południe wynosi 3,8 m/sek. Średnio w roku występuje około 15 przypadków wiatrów o większej prędkości niż 8 m/sek. O rozkładzie wiatru decydują w mieście czynniki ogólnie cyrkulacyjne. Najczęściej są to wiatry z kierunków: W - 18,5% ; SW - 17,9% ; N - 5,8% Wiatry te docierają na ląd w postaci bryzy morskiej. Cisz atmosferycznych jest niewiele - 3,4% w ogólnej liczbie wiatrów. Wpływy wiatrów na Uzdrowisko Kołobrzeg łagodzi zabudowa miejska.

Gleby i ich użytkowanie

Miasto Kołobrzeg wyróżnia się niewielkim udziałem lasów, jest to około 2,0% powierzchni miasta w 2015 r. (GUS).



Rysunek 6 Struktura użytkowania gruntów (źródło GUS 2005).

Obszar objęty projektem zmiany planu obejmuje części działek o łącznej powierzchni ok. 1,43 ha gruntów. Na obszarze opracowania nie występują obszary zalesione (teren opracowania sąsiaduje z takimi terenami od południa).

Zgodnie z ewidencją teren oznaczony jest jako *Bi* – inne tereny zabudowane i *Bp* – zurbanizowane tereny niezabudowane lub w trakcie zabudowy. Dla tego obszaru nie wskazano rodzajów gleby ani kompleksów przydatności rolniczej gleb. W granicach obszaru opracowania **grunty są przekształcone antropogenicznie** – w latach 80-tych i 90-tych tereny te stanowiły gruzowisko. Zapisy odnośnie konieczności likwidacji gruzowiska znalazły również swoje odzwierciedlenie w planie miejscowym z 1996 r. cyt. *Projektowany teren zieleni izolacyjnej względnie parkowej. Obszar wymaga opracowania realizacyjnego w zakresie możliwości wykorzystania /przekształcenia/ istniejącego gruzowiska na cele określone wyżej.*





Flora

Roślinność potencjalna obszaru opracowania

Wzniesienia morenowe koło Podczela zajmują siedliska żyznej buczyny niżowej Melico-Fagetum, a rozległe niecki w krajobrazie (w tym Ekopark Wschodni) to siedlisko bagiennego lasu olszowego Carici elongatae-Alnetum.

Roślinność rzeczywista

Obszar opracowania stanowi teren mocno zdegradowany przez człowieka, który przed rokiem 2000 stanowił gruzowisko. Po jego likwidacji teren ten zamierzano przeznaczyć na zielen izolacyjną, względnie parkową. Przez źle prowadzoną gospodarkę wodną (niesprawne systemy rowów

melioracyjnych), obszar ten charakteryzuje się wysokim poziomem wód gruntowych. Porastają go gatunki wilgociolubne. W zakresie drzewostanu są to gatunki pionierskie, takie jak wierzba, brzoza, oraz wzdłuż ul. Pińskiej (na lepiej zmeliorowanym obszarze) klon.



Rysunek 7 Pojedyncza brzoza i grupa wierzb w części zachodniej terenu opracowania



Rysunek 8 Obszar opracowania to głównie tereny łąk wilgociolubnych – poza pasem wzdłuż ul. Pińskiej, drzewa stanowią głównie widoczne w tle solitery w części północno-wschodniej



Rysunek 9 Tereny położone bezpośrednio wzdłuż ul. Pińskiej, rozjeżdżane ostatnio samochodami i ciężkim sprzętem porośnięte są roślinnością ruderalną



Rysunek 10 Największe skupisko drzewostanu zlokalizowane jest wzdłuż ogrodzenia przy ul. Pińskiej – na zdjęciu fragment betonowego ogrodzenia terenów powojkowych



Rysunek 11 Prace związane z usuwaniem drzewostanu zagrażającego życiu i zdrowiu ludzi, w granicach opracowania



Rysunek 12 Zbiorowiska porastające tereny najbliższej ul. Pińskiej



Rysunek 13 Zbiorowiska porastające centralną część terenu opracowania



Rysunek 14 Teren zdegradowany przez prowadzone na nim prace i nieoczyszczony z zalegających śmieci



Rysunek 15 Teren służący niektórym jako wysypisko odpadów



Rysunek 16 W oddali widać zadrzewienia poza obszarem opracowania, na południe, stanowiące użytek ekologiczny

Zgodnie z załącznikiem nr 1, przedstawiającym położenie terenu opracowania na tle mapy „Walory przyrodnicze użytku ekologicznego Ekopark Wschodni” opracowanej w ramach Waloryzacji przyrodniczej nadmorskiego obszaru funkcjonalnego obejmującego Gminę Miasto Kołobrzeg, Gminę Kołobrzeg oraz Gminę Ustronie Morskie, w granicach opracowania zmiany planu nie występują żadne chronione siedliska przyrodnicze.

Niemniej jednak warto wspomnieć, że na południe od terenu opracowania znajduje się użytek ekologiczny, gdzie występują właśnie siedliska:

- Kwaśne buczyny – 9110
- Grąd subatlantycki (Stellario – Carpinetum) – 9160
- Łęgi wierzbowe, topolowe, olszowe i jesionowe – 91E0.

Siedliska te oddalone są jednak od obszaru opracowania o ok. 280-350 m. Są to siedliska leśne, czyli charakteryzują się największą stabilnością i odpornością na zmiany warunków na terenach sąsiednich. Zmiana planu polega na rozszerzeniu katalogu urządzeń i budowli związanych ze sportem i rekreacją na terenie przeznaczonym pod park i zielen izolacyjną. Wysoki udział powierzchni biologicznie czynnej i bardzo niski, typowy dla parków wskaźnik powierzchni zabudowy stanowią ograniczniki, które są gwarancją utrzymania tego terenu w stanie zbliżonym do obecnego, lub do tego, który mógłby być osiągnięty w przypadku realizacji obecnych zapisów planu miejscowego (dopuszczenie kiosków, parkingów). Zmiana planu nie naruszy w żaden sposób ochrony siedlisk przyrodniczych zlokalizowanych poza obszarem opracowania, w granicach użytku ekologicznego „Ekopark Wschodni”.

W zakresie roślin na obszarze opracowania nie znajdują się żadne gatunki chronione, zagrożone lub rzadkie w skali regionalnej.

Na terenie opracowania nie ma warunków, aby występowały gatunki grzybów, mszaków oraz porostów, które zidentyfikowano w granicach użytku ekologicznego.

Fauna

Miasto Kołobrzeg stanowi obszar o dużych walorach faunistycznych. Wpływ na to ma obecność na terenie parków, lasów i mokradeł. Największe walory faunistyczne, zwłaszcza awifaunistyczne skupiają się na sąsiadującym od strony południowej z obszarem zmiany planu miejscowego terenie użytku ekologicznego "Ekopark Wschodni". O bogactwie fauny tego użytku świadczą stwierdzone cenne gatunki zwierząt m.in. bąk, derkacz, błotniak stawowy, żuraw, rybitwa rzeczna, dzięcioł czarny, zimorodek, jarzębatka, muchołówka mała, gąsiorek, ciosa, głowacz białołetwy, koza, łosoś, minóg rzeczny, piskorz, kumak nizinny, traszka grzebieniasta, czerwończyk nieparek i pachnica dębowa. Dotychczasowy stan rozpoznania fauny był stosunkowo dobry. Na obszarze Kołobrzegu opisano:

- prawie 240 gatunków bezkręgowców,
- 16 gatunków płazów i gadów,
- niemal 230 gatunków ptaków,
- 43 gatunki ssaków,
- ponad 30 gatunków ryb i minogów.

Obszar opracowania stanowił niegdyś gruzowisko (widoczne jeszcze na ortofotomapie z 1995 r.), dlatego świat fauny charakteryzuje się mniejszym bogactwem niż sąsiadujący z obszarem opracowania teren użytku ekologicznego. Zgodnie z waloryzacją przyrodniczą wykonaną w 2015 r. dla miasta Kołobrzeg, poza powszechnie występującymi gatunkami zwierząt, w odległości nieco ponad 100 m na wschód i południowy wschód od terenu opracowania odnotowano stanowisko derkacza i strumieniówki, zaś ponad 170 m – karlika malutkiego.

Strumieniówka bytuje w Polsce od maja do sierpnia/września, jest gatunkiem rozpowszechnionym, średnio licznym. Bytuje przeważnie w leśnych zaroślach, lata niechętnie, zwykle przebywa w gęstym podszyciu, chodząc pieszo. Ponadto potrzebuje krzewów i drzew jako miejsc do śpiewania. Występuje więc w wilgotnych lasach na nizinach z gęstym podszytem: olsach i łęgach topolowych, wierzbowych i olszowych, w wikliniskach ze starszymi drzewami, a także na zalesionych mokradłach, łąkach, terenach ruderalnych, rozległych trzcinowiskach, torfowiskach, innych terenach nadrzecznych oraz mokrych zadrzewieniach typu parkowego. W granicach terenu opracowania nie ma odpowiednich warunków bytowania i żerowania ww. gatunku – poza kilkoma soliterami i grupą wierzb brak jest drzew i krzewów, dlatego nie zakłada się, aby zagospodarowanie go jako park miało wpłynąć negatywnie na występowanie tego gatunku ptaka na sąsiednich terenach.

Derkacz podlega ochronie ścisłej, wymaga ochrony czynnej. W Polsce to średnio liczny ptak lęgowy i przelotny. Jego biotop stanowią wilgotne łąki z wysoką roślinnością zielną i kępami krzewów, pola uprawne oraz suchsze miejsca na bagnach, gniazduje na ziemi. Najlepszą formą ochrony derkacza jest opóźnienie koszenia części łąk wraz z corocznym, naprzemiennym wyłączaniem wybranych ich fragmentów z użytkowania. Jeżeli derkaczowi odpowiada siedlisko, może bytować w sąsiedztwie obszarów silnie zurbanizowanych. W obecnym planie zagospodarowania przestrzennego ustalono przeznaczenie dla tego terenu – zieleń izolacyjna, zieleń parkowa. Projekt niniejszej zmiany planu pozostawia przeznaczenie tego terenu jako zieleń parkowa, co pozwoli zachować charakter terenów sąsiadujących z miejscami, gdzie pojawił się w przeszłości derkacz. Dookoła obszaru opracowania są liczne tereny, w tym znaczny obszar użytku ekologicznego Ekopark Wschodni, który ten ptak może zamieszkiwać, gdzie może żerować i prowadzić rozród. Doprecyzowanie katalogu możliwości zagospodarowania w planie terenu parku nie powinno w żaden sposób wpłynąć negatywnie na występowanie tego gatunku na terenach sąsiednich.

Karlik chętnie żyje w pobliżu osiedli ludzkich; typowo szczelinowy gatunek; samice tworzą kolonie letnie pod okapami, w szczelinach murów, lub belek nośnych, w pustych drzewach lub pod korą; zimują w zakamarkach budynków, na wieżach, za obrazami w kościołach. W granicach opracowania brak jest starej zabudowy, oraz starodrzewu, który mógłby stanowić dogodne miejsce rozrodu i żerowania karlika malutkiego, dla którego dogodniejszym terenem bytowania są zadrzewione tereny położone na południe i na wschód od obszaru opracowania. Rozszerzenie możliwości zagospodarowania tego terenu w zakresie infrastruktury parkowej i rekreacyjnej nie powinno mieć istotnego wpływu na karlika malutkiego, który jest przyzwyczajony do współdzielenia przestrzeni z człowiekiem.

Pozostałe gatunki zwierząt będą mogły skorzystać z innego rodzaju zieleni, w części na pewno urządzonej, która pojawi się na tym obszarze, lub skorzystać z zieleni naturalnej porastającej znaczne tereny w sąsiedztwie opracowania. Podsumowując, nie przewiduje się istotnego wpływu realizacji ustaleń zmiany planu na faunę w granicach obszaru opracowania.

Ochrona uzdrowiskowa

Obszar objęty planem leży w strefie „B” ochrony uzdrowiskowej. Zasady ujęte w formie nakazów i zakazów dla strefy zostały określone w ustawie z dnia 28 lipca 2005 r. o lecznictwie uzdrowiskowym, uzdrowiskach i obszarach ochrony uzdrowiskowych oraz o gminach uzdrowiskowych i Statucie Uzdrowiska Kołobrzeg przyjętym Uchwałą Nr XL/526/13 Rady Miasta Kołobrzeg z dnia 26 lipca 2013 r. I tak zgodnie z art. 38a ww. ustawy w strefie B ochrony uzdrowiskowej zabrania się:

- 1) budowy w rozumieniu przepisów ustawy z dnia 7 lipca 1994 r. Prawo budowlane:
 - a) stacji paliw, bliżej niż 500 m od granicy strefy „A” ochrony uzdrowiskowej,
 - b) urządzeń emitujących fale elektromagnetyczne, będących przedsięwzięciami mogącymi zawsze znacząco oddziaływać na środowisko w rozumieniu przepisów ustawy z dnia 3 października 2008 r. o udostępnianiu informacji o środowisku i jego ochronie, udziale społeczeństwa w ochronie środowiska oraz o ocenach oddziaływania na środowisko, oddziałujących na strefę „A” ochrony uzdrowiskowej polami elektromagnetycznymi o poziomach wyższych niż dopuszczalne poziomy pól elektromagnetycznych – charakteryzowane przez dopuszczalne wartości parametrów fizycznych – dla miejsc dostępnych dla ludności, określone na podstawie art. 122 ustawy z dnia 27 kwietnia 2001 r. Prawo ochrony środowiska,
 - c) parkingów naziemnych o liczbie miejsc postojowych powyżej 50, z wyjątkiem podziemnych i naziemnych parkingów wielopoziomowych;
- 2) wycięcia drzew leśnych i parkowych, z wyjątkiem cięć pielęgnacyjnych i wycięcia określonego w planie urządzenia lasu;
- 3) budowy lub innych czynności, o których mowa w ust. 1 pkt 1 lit. a, d oraz pkt 2, 9, 11 i 12, czyli: zabrania się: budowy w rozumieniu przepisów ustawy z dnia 7 lipca 1994 r. Prawo budowlane: zakładów przemysłowych, obiektów handlowych o powierzchni użytkowania większej niż 400 m², uruchamiania składowisk odpadów stałych i płynnych, punktów skupu złomu i punktów skupu produktów rolnych, składowisk nawozów sztucznych, środków chemicznych i składowisk opału, pozyskiwania surowców mineralnych innych niż naturalne surowce lecznicze, prowadzenia robót melioracyjnych i innych działań powodujących niekorzystną zmianę istniejących stosunków wodnych, prowadzenia działań mających negatywny wpływ na fizjografię uzdrowiska i jego układ urbanistyczny lub właściwości lecznicze klimatu.

Natomiast w Statucie Uzdrowiska Kołobrzeg w celu zapewnienia prawidłowej działalności lecznictwa uzdrowiskowego i zachowania walorów uzdrowiskowych miasta, poza wymienionymi w ustawie o lecznictwie uzdrowiskowym, uzdrowiskach i obszarach ochrony uzdrowiskowej oraz o gminach uzdrowiskowych dodatkowo określono szczegółowe czynności zabronione, w zakresie:

- 1) wymagań sanitarnych:
 - korzystanie z indywidualnych ujęć (z wyjątkiem szpitali i sanatoriów oraz Ośrodka Wypoczynkowego „PODCZELE II” do czasu jego przyłączenia do miejskiej sieci wodociągowej) i stosowania zbiorników bezodpływowych lub przydomowych oczyszczalni ścieków,
 - stosowania w budownictwie materiałów zawierających azbest i inne składniki uznawane za szkodliwe dla zdrowia ludzi i środowiska,
 - gromadzenia i składowania odpadów komunalnych przez okres dłuższy niż: 7 dni dla budynków wielorodzinnych, hoteli, domów wczasowych, pensjonatów, szpitali, restauracji, barów, kawiarni, placówek handlowych i innych obiektów świadczących zbiorowe usługi, 14 dni dla zabudowy mieszkaniowej jednorodzinnej, oraz ich spalania;
- 2) ochrony przed hałasem: lokalizowania obiektów lub urządzeń mogących powodować stale lub czasowe uciążliwości spowodowane wytwarzaniem hałasu;
- 3) estetyki budynków, sklepów i zakładów usługowych oraz placówek kulturalnych:
 - a) instalowanie reklam:
 - na balustradach balkonów i tarasów,
 - na ogrodzeniach parków i innych terenów zielonych,
 - na innych ogrodzeniach w sposób, który przesłaniałby widok poprzez części ażurowe (za wyjątkiem reklam instalowanych w okresie wykonywania prac remontowo-budowlanych),
 - na urządzeniach infrastruktury technicznej takich jak: szafki energetyczne, gazowe, telekomunikacyjne, stacje transformatorowe itp.,
 - na pomnikach przyrody i drzewach,
 - na terenach w promieniu 50 m wokół pomników,
 - w szpalerach drzew,
 - w sposób powodujący przesłanianie okazałych drzew lub zgrupowań zieleni,
 - w sposób powodujący przesłanianie charakterystycznych widoków, w szczególności na: obiektach wpisanych do rejestru zabytków, objętych ochroną konserwatorską lub będących dobrem kultury współczesnej, rzeźbą czy miejscem pamięci,

- b) budowy ogrodzeń z prefabrykowanych elementów betonowych od strony dróg, ulic, placów i innych miejsc publicznych;
- 4) ochrony jakości i ilości naturalnych surowców leczniczych:
- a) w obrębie obszaru górniczego „Mirocice” utworzonego dla ochrony złoża torfu leczniczego (borowiny): wszelkiej działalności inwestycyjnej, budowlanej, organizowania imprez masowych oraz stosowania nawozów sztucznych i środków ochrony roślin, z wyjątkiem inwestycji celu publicznego oraz obiektów budowlanych realizowanych zgodnie z przeznaczeniem terenu określonym w studium uwarunkowań i kierunków zagospodarowania przestrzennego,
- b) w obrębie obszaru górniczego „Kołobrzeg II” utworzonego dla ochrony złoża wód leczniczych (solanek) oraz obszaru górniczego „Mirocice” utworzonego dla ochrony złoża torfu leczniczego (borowiny):
- wszelkich prac inwestycyjnych mogących pogorszyć jakość wód podziemnych, zmieniających stosunki wodne lub parametry warstw wodonośnych,
 - prowadzenia prac ziemnych bez wcześniej sporządzonej dokumentacji geologiczno-inżynierskiej dla określenia warunków geologicznych dla potrzeb zagospodarowania przestrzennego lub dla ustalania geotechnicznych warunków posadawiania obiektów budowlanych, czy też dokumentacji hydrogeologicznej w przypadku projektowania inwestycji mogących: zanieczyścić wody podziemne, zmieniać stosunki wodne lub parametry warstw wodonośnych,
 - lokalizowania działalności mogącej prowadzić do przekroczenia dopuszczalnych wielkości oddziaływania na środowisko przez wytwarzanie hałasu, wibracji, pól elektromagnetycznych, zanieczyszczenia powietrza, wody czy gleby;
- 5) innych: dokonywania zmian stosunków wodnych, jeżeli służą innym celom niż ochrona przyrody lub zrównoważone wykorzystanie użytków rolnych i leśnych oraz racjonalna gospodarka wodna lub rybactwa. Ponadto w odniesieniu do uzdrowiskowego charakteru obszaru planu należy również zauważyć, że wskazany w ustawie o lecznictwie uzdrowiskowym, uzdrowiskach i obszarach ochrony uzdrowiskowej oraz gminach uzdrowiskowych procentowy udział terenów zieleni nie mniejszy niż 50% dla strefy „B” dotyczy całej strefy ochrony uzdrowiskowej. Wskaźnik ten został dotrzymany przy określaniu granic wszystkich stref ochrony uzdrowiskowej, jako udział rzeczywistych terenów zieleni (parki, skwery, zieleńce) w obszarze całej strefy, niezależnie od indywidualnego zagospodarowania poszczególnych działek budowlanych w strefie. Nie brano pod uwagę istniejące tereny zieleni na poszczególnych działkach budowlanych, tzn., że tereny zabudowane bez względu na stopień zabudowy traktowane były w wyliczeniu wskaźnika terenów zieleni jako tereny w całości zabudowane. Plan miejscowy, którego zakres zmian nie wprowadza nowych terenów pod zabudowę oraz który zachowuje tereny zieleni nie będzie miał negatywnego wpływu na klimat leczniczy uzdrowiska.

Obszar opracowania ponadto znajduje się w całości:

- a) na obszarze chronionego krajobrazu „Koszaliński Pas Nadmorski”, na którym obowiązują zasady ujęte w formie nakazów i zakazów zawarte w przepisach odrębnych,
- b) w granicach pasa ochronnego brzegu morskiego, w którym obowiązują zasady ujęte w formie nakazów i zakazów zawarte w przepisach odrębnych,
- c) w granicach terenu górniczego „Kołobrzeg” i obszaru górniczego „Kołobrzeg II” dla wód leczniczych, w których obowiązują zasady ujęte w formie nakazów i zakazów zawarte w przepisach odrębnych,
- d) w strefie „WIII” ograniczonej ochrony konserwatorskiej stanowiska archeologicznego, polegającej na prowadzeniu interwencyjnych badań archeologicznych w przypadku podejmowania prac ziemnych, w której obowiązuje:
- współdziałanie w zakresie zamierzeń inwestycyjnych i innych związanych z pracami ziemnymi z odpowiednim organem ds. ochrony zabytków,
 - przeprowadzenie archeologicznych badań ratunkowych na terenie ujętym realizacją prac ziemnych, na zasadach zawartych w przepisach odrębnych.

7. Określenie, analiza i ocena istniejących problemów ochrony środowiska istotnych z punktu widzenia realizacji projektowanego dokumentu, w szczególności dotyczące obszarów podlegających ochronie na podstawie ustawy o ochronie przyrody

Spośród form ochrony przyrody jakie zawarte są w art. 6 ustawy o ochronie przyrody (parki narodowe, rezerваты przyrody, parki krajobrazowe, obszary chronionego krajobrazu, obszary Natura 2000, pomniki przyrody, stanowiska dokumentacyjne, użytki ekologiczne, zespoły przyrodniczo-krajobrazowe, ochrona gatunkowa roślin, zwierząt i grzybów), obszar planu objęty jest wyłącznie granicami obszaru chronionego krajobrazu „Koszaliński Pas Nadmorski”. Obszar ten został powołany w 1975 r. na mocy

Uchwały WRN z dnia 17 listopada 1975 r. (X/46/75, Nr 9. poz. 49). Ww. uchwała miała kilka zmian i w rezultacie OChK „Koszaliński Pas Nadmorski” ma umocowanie prawne w uchwale Sejmiku Województwa Zachodniopomorskiego Nr XXXII/375/09 z 15 września 2009 r. z późniejszymi zmianami. Jest to wielkopowierzchniowa forma ochrony, wprowadzana w miejscach o wysokich walorach krajobrazowych i zachowanych różnorodnych ekosystemach. Ustanowienie obszaru chronionego krajobrazu nie wyklucza działalności człowieka na obszarze chronionym, jednak musi być ona podporządkowana potrzebom przyrody. Celem OCHK jest:

- zatrzymanie procesu degradacji środowiska i zachowanie równowagi ekologicznej,
- utrzymanie dotychczasowych wartości krajobrazu naturalnego i kulturowego,
- tworzenie osłony dla obszarów o surowszych rygorach ochrony,
- wypracowanie racjonalnych zasad turystycznego wykorzystania obszaru.

Obszar Chronionego Krajobrazu (OCHK) wchodzący w zakres granic zmiany planu miejscowego poddanego wnikliwej analizie obejmuje tereny chronione ze względu na wyróżniający się krajobraz o różnorodnych ekosystemach, wartościowych ze względu na możliwość zaspokojenia potrzeb związanych z turystyką i wypoczynkiem oraz pełniącą funkcją korytarzy ekologicznych. Obszar Chronionego Krajobrazu charakteryzuje się unikalnym leczniczym mikroklimatem, a także wysokimi walorami krajobrazowymi. Do istotnych zagrożeń tego obszaru można zaliczyć:

- nadmierną penetrację turystyczną,
- silną antropopresję,
- ekspansję trzciny,
- dzikie wysypiska śmieci,
- osuszanie terenu.

Na Obszarze Chronionego Krajobrazu „Koszaliński Pas Nadmorski” wprowadzono następujące zakazy:

- 1) zabijania dziko występujących zwierząt, niszczenia ich nor, legowisk, innych schronień i miejsc rozrodu oraz tarlisk, złożonej ikry, z wyjątkiem amatorskiego połowu ryb oraz wykonywania czynności związanych z racjonalną gospodarką rolną, leśną, rybacką i łowiecką;
Ustalenia projektu zmiany planu nie uszczuplają siedlisk dziko występujących zwierząt, gdyż takowych nie stwierdzono na obszarze objętym opracowaniem. Ww. teren stanowi własność Gminy Miasto Kołobrzeg, co ma istotny wpływ na zarządzanie nim. Projekt zmiany planu wskazuje, iż cały jego obszar znajduje się w ochk i wskazuje dodatkowo na konieczność przestrzegania przepisów odrębnych nie tylko z zakresu ochk, ale i innych form ochrony przyrody, a zatem jest zgodny z oczekiwaniami względem ochrony ochk.
- 2) realizacji przedsięwzięć mogących znacząco oddziaływać na środowisko w rozumieniu przepisów ustawy z dnia 3 października 2008 r. o udostępnianiu informacji o środowisku i jego ochronie, udziale społeczeństwa w ochronie środowiska oraz o ocenach oddziaływania na środowisko;
W projekcie zmiany planu zakazuje się lokalizowania przedsięwzięć mogących zawsze znacząco oddziaływać na środowisko, z wyjątkiem inwestycji celu publicznego dopuszczonych planem. Dopuszcza się realizację przedsięwzięć mogących potencjalnie znacząco oddziaływać na środowisko pod warunkiem, że przeprowadzona ocena oddziaływania na środowisko wykaże brak znaczącego negatywnego wpływu na środowisko i ochronę przyrody, co uważa się za spełnienie warunku ochrony ochk.
- 3) likwidowania i niszczenia zadrzewień śródpolnych, przydrożnych i nadwodnych, jeżeli nie wynikają one z potrzeby ochrony przeciwpowodziowej i zapewnienia bezpieczeństwa ruchu drogowego lub wodnego lub budowy, odbudowy, utrzymania, remontów lub naprawy urządzeń wodnych;
Ustalenia projektu zmiany planu nie powodują konieczności likwidowania i niszczenia zadrzewień śródpolnych, przydrożnych i nadwodnych. Teren obecnie nie jest wykorzystywany na żadne cele, jest niezagospodarowany, niezabudowany, zdewastowany. W projekcie zmiany planu w całości przeznaczony został pod tereny zieleni parkowej, sportu i rekreacji ze wskaźnikiem powierzchni biologicznie czynnej nie mniejszym niż 65% i dopuszczeniem poza zielenią urządzoną, realizacji komunikacji pieszej i rowerowej, obiektów i urządzeń sportu i rekreacji, obiektów małej architektury, toalet publicznych, wiat grillowych. Ponadto projekt zmiany planu wskazuje, iż cały jego obszar znajduje się w ochk i wskazuje dodatkowo na konieczność przestrzegania przepisów odrębnych nie tylko z zakresu ochk, ale i innych form ochrony przyrody, a zatem jest zgodny z oczekiwaniami względem ochrony ochk.
- 4) wydobywania do celów gospodarczych skał, w tym torfu, oraz skamieniałości, w tym kopalnych szczątków roślin i zwierząt, a także materiałów i bursztynu;
Ustalenia projektu zmiany planu nie przewidują ww. wydobywania.
- 5) wykonywania prac ziemnych trwale zniekształcających rzeźbę terenu, z wyjątkiem prac związanych z zabezpieczeniem przeciwsztormowym, przeciwpowodziowym lub przeciw osuwiskowym lub utrzymaniem, budową, odbudową, naprawą lub remontem urządzeń wodnych;

Obszar zmiany planu w całości przeznaczony został pod tereny zieleni parkowej, sportu i rekreacji ze wskaźnikiem powierzchni biologicznie czynnej nie mniejszym niż 65% i dopuszczeniem poza zielenią urządzoną, realizacji komunikacji pieszej i rowerowej, obiektów i urządzeń sportu i rekreacji, obiektów małej architektury, toalet publicznych, wiat grillowych. Ponadto projekt zmiany planu wskazuje, iż cały jego obszar znajduje się w ochk i wskazuje dodatkowo na konieczność przestrzegania przepisów odrębnych nie tylko z zakresu ochk, ale i innych form ochrony przyrody, a zatem jest zgodny z oczekiwaniami względem ochrony ochk.

- 6) dokonywania zmian stosunków wodnych, jeżeli służą innym celom niż ochrona przyrody lub zrównoważone wykorzystanie użytków rolnych i leśnych oraz racjonalna gospodarka wodna lub rybacka;

Ustalenia projektu zmiany planu nie przewidują zmian stosunków wodnych. Obszar zmiany planu w całości przeznaczony został pod tereny zieleni parkowej, sportu i rekreacji ze wskaźnikiem powierzchni biologicznie czynnej nie mniejszym niż 65% i dopuszczeniem poza zielenią urządzoną, realizacji komunikacji pieszej i rowerowej, obiektów i urządzeń sportu i rekreacji, obiektów małej architektury, toalet publicznych, wiat grillowych. Ponadto projekt zmiany planu wskazuje, iż cały jego obszar znajduje się w ochk i wskazuje dodatkowo na konieczność przestrzegania przepisów odrębnych nie tylko z zakresu ochk, ale i innych form ochrony przyrody, a zatem jest zgodny z oczekiwaniami względem ochrony ochk.

- 7) likwidowania naturalnych zbiorników wodnych, starorzeczy i obszarów wodno-błotnych;
Ustalenia projektu zmiany planu nie przewidują likwidowania ww. elementów, wręcz obligują do zachowania ich ochrony poprzez wskazanie, iż cały jego obszar znajduje się w ochk i występuje konieczność przestrzegania przepisów odrębnych nie tylko z zakresu ochk, ale i innych form ochrony przyrody, a zatem jest zgodny z oczekiwaniami względem ochrony ochk.
- 8) lokalizowania obiektów budowlanych w pasie szerokości 100 m od linii brzegów rzek, jezior i innych zbiorników wodnych, z wyjątkiem urządzeń wodnych oraz obiektów służących prowadzeniu racjonalnej gospodarki rolnej, leśnej lub rybackiej;
Obszar opracowania nie obejmuje ww. obszarów.
- 9) lokalizowania obiektów budowlanych w pasie szerokości 200 m od linii brzegów klifowych oraz w pasie technicznym brzegu morskiego.
Obszar opracowania nie obejmuje ww. obszarów.

Podsumowując, w wyniku przeprowadzonej analizy uwarunkowań i projektu zmiany planu miejscowego stwierdza się, że projektowane przeznaczenie terenu na obszarze objętym zmianą planu nie spowoduje żadnego z ww. zagrożeń i nie będzie miało negatywnego wpływu na obszar chronionego krajobrazu oraz walory, dla których został on wyznaczony.

Biorąc pod uwagę fakt, że na terenie objętym zmianą planu nie występują żadne z elementów objętych ochroną przez ww. formę oraz żadne inne formy ochrony przyrody wskazane w ustawie z dnia 16 kwietnia 2004 r. o ochronie przyrody, należy stwierdzić, że nie wystąpią problemy ochrony środowiska w skutek realizacji ustaleń zmiany planu.

8. Określenie, analiza i ocena międzynarodowych, wspólnotowych i krajowych celów ochrony środowiska, istotnych z punktu widzenia projektowanego dokumentu oraz sposoby ich uwzględniania w opracowaniu

Krokiem Unii Europejskiej w kierunku trwałego zabezpieczenia zasobów przyrodniczych na obszarze państw członkowskich jest ekologiczna sieć Natura 2000. Dlatego też Rada Ministrów Unii Europejskiej ratyfikowała m.in. następujące dyrektywy:

- Dyrektywę 92/43/EWG z dnia 21 maja 1992 r. w sprawie ochrony siedlisk naturalnych oraz dzikiej fauny i flory, tzw. Dyrektywa Siedliskowa,
- Dyrektywę 79/409/EWG z dnia 2 kwietnia 1977 r. w sprawie ochrony dziko żyjących ptaków, tzw. Dyrektywa Ptasia.

Na obszarze objętym zmianą planu nie występują międzynarodowe i wspólnotowe cele ochrony środowiska. Obszar opracowania znajduje się w sąsiedztwie obszaru Natura 2000 „Trzebiatowsko-Kołobrzesci Pas Nadmorski” (odl. ok. 50 m). Zagrożeniem dla tego obszaru jest presja związana z rozwojem turystyki i rekreacji, niszczenie siedlisk przez zabudowę, niszczenie i wydeptywanie siedlisk przez turystów, zanieczyszczenie i zaśmiecanie, zanieczyszczenie wód, plany zalesień siedlisk halofilnych i nadrzecznych siedlisk okrajkowych, zmiany w stosunkach wodnych i w siedliskach związane z pracami zabezpieczającymi wybrzeże. Ponieważ teren opracowania położony jest poza tym obszarem, jego zagospodarowanie i użytkowanie nie będzie wpływało negatywnie na cele jego ochrony. Nie będzie również stanowił dla tego obszaru zagrożenia, wręcz przeciwnie wyznaczenie terenu sportowo-

rekreacyjnego dla mieszkańców poza tym obszarem w granicach funkcjonującego osiedla ograniczy chęć penetracji obszaru ochrony.

Z krajowych zaś celów ochrony środowiska występuje wyłącznie obszar chronionego krajobrazu „Koszaliński Pas Nadmorski” powołany w celu utrzymania procesów ekologicznych i stabilności ekosystemów leśnych, nieleśnych lądowych i wodnych. Wobec braku na terenie objętym zmianą planu miejscowego elementów objętych ochroną przez ww. formę, należy stwierdzić, że obowiązujące zakazy są nieistotne dla przedmiotowej zmiany planu. Ustalenia projektu zmiany planu jednak wskazują na istnienie tej formy ochrony przyrody i konieczność przestrzegania jej zakazów.

Tak więc projekt zmiany planu miejscowego, poprzez obowiązek stosowania zasad ujętych w formie nakazów i zakazów, uwzględnia wszystkie cele zawarte w obowiązujących dyrektywach krajów członkowskich Unii Europejskiej, a także opartych na nich aktach prawa polskiego i innych aktach dotyczących ochrony środowiska ustanowionych na szczeblu krajowym, uwzględnia wszystkie cele i zamierzenia ochrony środowiska zawarte w przepisach prawa, a w szczególności obszarów i obiektów chronionych określonych w niniejszej prognozie. Przeznaczenie jakie określono w projekcie zmiany planu jak i wszystkie zapisy – ustalenia warunków zabudowy i zagospodarowania terenu zostały dobrane w taki sposób, aby przedsięwzięcie nie miało jakiegokolwiek wpływu na obszary Natura 2000 oraz obejmujący je obszar chronionego krajobrazu, ani na żadne inne, wyznaczone zgodnie z obowiązującymi dyrektywami unijnymi, obszary prawnie chronione.

9. Określenie, analiza i ocena przewidywanego znaczącego oddziaływania na środowisko

Zmiana planu miejscowego nie będzie posiadała znaczącego oddziaływania na środowisko (będzie ono znikome albo żadne). Celem planu miejscowego jest jednoznacznie dookreślenie dla terenu zieleni parkowej, sportu i rekreacji sposobów jego zagospodarowania, w tym uzupełnienie parametrów i wskaźników zabudowy oraz zagospodarowania terenu.

Ustalenia projektu zmiany planu nie wpłyną na środowisko, zmierzając w kierunku jego równowagi przyrodniczej z możliwością racjonalnego zainwestowania. I tak:

Oddziaływanie na powietrze

Stan powietrza atmosferycznego w mieście Kołobrzeg ocenia się jako dobry, miejscowo w jego południowo-zachodniej części mogą wystąpić podwyższone stężenia benzo(a)pirenu oraz pyłu PM10, których źródłem jest głównie emisja powierzchniowa z indywidualnego ogrzewania budynków i komunikacji. Zmiana planu zagospodarowania przestrzennego przewiduje przeznaczenie nieruchomości na teren zieleni parkowej, sportu i rekreacji. Wprowadzenie obiektów i urządzeń sportowo-rekreacyjnych oraz niewielkich obiektów jak: toaleta czy wiata grillowa nie będzie wiązało się ze wzrostem zapotrzebowania na wodę, energię, gaz czy ciepło. W związku z powyższym nie prognozuje się znacznego zwiększenia emisji zanieczyszczeń do atmosfery. Bezpośrednie i krótkotrwałe oddziaływanie na warunki aerosanitarnie może występować na etapie realizacji obiektów. Czasowe pogorszenie stanu czystości powietrza atmosferycznego będzie wynikało ze wzrostu zapylenia w związku z użyciem sprzętu budowlanego i wykonywania robót budowlanych oraz emisji spalin, której źródłem będą wykorzystane maszyny oraz pojazdy transportujące niezbędne materiały. Oddziaływanie będzie ograniczone do czasu prac związanych z realizacją obiektów, zakończy się wraz z ukończeniem przedsięwzięcia i zrekompensowane będzie nowymi nasadzeniami urządzonej zieleni parkowej. Ponadto w sąsiedztwie znajduje się duży kompleks zieleni leśnej (na południu od obszaru zmiany planu) stanowiący użytek ekologiczny, którego roślinność przyczynia się do poprawy jakości powietrza. W związku z proponowaną zmianą mpzp warunki aerosanitarnie nie powinny ulec pogorszeniu.

Oddziaływanie na wody powierzchniowe i podziemne

Ustalenia zmiany planu miejscowego nie będą miały negatywnego wpływu na wody. Obszar opracowania nie dopuszcza do powstania istotnej nowej zabudowy wymagającej podłączenia do miejskiego systemu wodno-kanalizacyjnego, dodatkowo duży udział powierzchni biologicznie czynnej zwiększa chłonność terenu. Ustalenia zmiany planu nie wpływają na zmianę stosunków wodnych, czy też likwidację zbiorników wodnych. Dlatego ustalenia zmiany planu, w postaci aktu prawa lokalnego, będą stanowić skuteczne narzędzie ich ochrony.

Oddziaływanie na powierzchnię ziemi

Przewiduje się ewentualne minimalne oddziaływanie na powierzchnię ziemi w związku z realizacją ewentualnych inwestycji, jednakże w niewielkim stopniu. Zmiany te będą miały charakter stały, ustalenia zmiany planu określają ściśle powierzchnię zabudowy ograniczając do absolutnego minimum, aby w jak najmniejszym stopniu wpłynąć na zmianę powierzchni ziemi.

Oddziaływanie na ludzi

Realizacja ustaleń zmiany planu nie będzie miała negatywnego wpływu na ludzi, a wręcz przeciwnie będą to pozytywne oddziaływania w związku ze stworzeniem na funkcjonującym osiedlu zabudowy wielorodzinnej dla jego mieszkańców, w szczególności dzieci i młodzieży, terenu zieleni, sportu i rekreacji.

Oddziaływanie na zasoby naturalne

Zgodnie z ustawą z dnia 28 lipca 2005 r. o lecznictwie uzdrowiskowym, uzdrowiskach i obszarach ochrony uzdrowiskowej oraz o gminach uzdrowiskowych, gmina uzdrowiskowa lub posiadająca status obszaru ochrony uzdrowiskowej zobowiązana jest do realizacji zadań własnych związanych z zachowaniem funkcji leczniczych uzdrowiska, m.in. w zakresie gospodarki terenami, z uwzględnieniem potrzeb lecznictwa uzdrowiskowego, ochrony złóż naturalnych surowców leczniczych oraz ochrony warunków naturalnych obszaru ochrony uzdrowiskowej. Obszar zmiany planu położony jest w części w granicach obszaru górniczego „Kołołbrzeg II” utworzonego dla ochrony wód leczniczych oraz w strefie „B” ochrony uzdrowiskowej. Zgodnie z uchwałą w sprawie uchwalenia Statutu Uzdrowiska Kołołbrzeg w granicach obszaru górniczego „Kołołbrzeg II” zabrania się wykonywania prac inwestycyjnych, które mogą wpłynąć na pogorszenie jakości wód podziemnych, zmieniających stosunki wodne lub parametry warstw wodonośnych, a także wszelkich prac, które mogłyby prowadzić do przekroczenia dopuszczalnych wielkości oddziaływania na środowisko. Zatem nie wskazuje się negatywnego oddziaływania na zasoby naturalne.

Oddziaływanie na zwierzęta i rośliny oraz różnorodność biologiczną

W granicach obszaru objętego projektem zmiany planu nie występują gatunki i siedliska objęte ochroną. Nie przewiduje się negatywnego oddziaływania na bioróżnorodność, teren jest niezagospodarowany, niezabudowany, zdewastowany. Należy raczej zakładać, że bioróżnorodność ulegnie poprawie poprzez stworzenie terenu zieleni parkowej.

Oddziaływanie na obszar Natura 2000 i inne obszary

Zgodnie z ustawą z dnia 16 kwietnia 2004 r. o ochronie przyrody w odniesieniu do obszarów Natura 2000, zabrania się podejmowania działań mogących, osobno lub w połączeniu z innymi działaniami, znacząco negatywnie oddziaływać na cele ochrony obszaru Natura 2000, w tym w szczególności:

- pogorszyć stan siedlisk przyrodniczych lub siedlisk gatunków roślin i zwierząt, dla których wyznaczono obszar Natura 2000;
- wpłynąć negatywnie na gatunki, dla których ochrony został wyznaczony obszar Natura 2000;
- pogorszyć integralność obszaru Natura 2000 lub jego powiązań z innymi obszarami.

Teren objęty zmianą planu nie znajduje się na obszarze Natura 2000 (odl. ok. 50 m do obszaru Natura 2000 „Trzebiatowsko-Kołołbrzeski Pas Nadmorski”). Ustalenia zmiany planu nie będą miały zatem negatywnego wpływu na ten obszar Natura 2000 czy też użytek ekologiczny „Ekopark Wschodni” również położony w niedalekiej odl. ok. 50 m na południe. Ustalenia zmiany planu nie będą miały także negatywnego wpływu na obszar chronionego krajobrazu, w granicach którego znajduje się teren objęty zmianą planu. Dokładna analiza ww. oddziaływania została opisana w rozdziałach dotyczących ww. form ochrony przyrody.

Oddziaływanie na zabytki, dobra materialne

W granicach opracowania nie znajdują się obiekty zabytkowe. Obszar zmiany planu w całości objęty jest strefą „WIII” ograniczonej ochrony konserwatorskiej stanowiska archeologicznego, polegającej na prowadzeniu interwencyjnych badań archeologicznych w przypadku podejmowania prac ziemnych, w której obowiązuje: współdziałanie w zakresie zamierzeń inwestycyjnych i innych związanych z pracami ziemnymi z odpowiednim organem ds. ochrony zabytków, a także przeprowadzenie archeologicznych badań ratunkowych na terenie ujętym realizacją prac ziemnych, na zasadach zawartych w przepisach odrębnych. Przy czym powyższe zastrzeżenia pojawiły się w ustaleniach projektu zmiany planu i jeśli będą przestrzegane, realizacje zmiany planu nie będą stanowiły negatywnego oddziaływania.

Oddziaływanie na krajobraz

W wyniku realizacji ustaleń zmiany planu nie przewiduje się negatywnego oddziaływania na krajobraz, niktła część terenów zostanie w niewielkim stopniu przekształcona. Natomiast najbardziej cenne krajobrazowo elementy nie występują w granicach zmiany planu i jej sąsiedztwie. W ustaleniach zmiany planu wprowadzono zapisy uwzględniające potrzeby ochrony krajobrazu.

10. Określenie, analiza i ocena stanu środowiska na obszarach przewidywanego znaczącego oddziaływania projektowanego dokumentu

Stan środowiska na obszarze opracowania jest dobry, całość obszaru znajduje się w granicach obszaru chronionego krajobrazu „Koszaliński Pas Nadmorski” i w strefie „B” ochrony uzdrowskiej, gdzie na podstawie przepisów odrębnych określone są szczegółowe zasady w formie zakazów i nakazów. Ustalenia planu muszą uwzględniać potrzeby związane z ochroną i spełnieniem wszelkich norm związanych z nadanym Statutem Uzdrowskiej. Projekt zmiany planu dopuszcza realizację przedsięwzięć mogących potencjalnie znacząco oddziaływać na środowisko pod warunkiem, że przeprowadzono ocenę oddziaływania na środowisko wykaże brak znaczącego negatywnego wpływu na środowisko i ochronę przyrody. Zapis ten ogranicza nadmierną degradację i negatywne oddziaływanie na środowisko, w związku z tym stan środowiska nie ulegnie drastycznym zmianom. Proponowana zmiana planu zgodnie z całą analizą nie będzie miała znaczącego oddziaływania na środowisko. Ewentualne oddziaływania nie wpłyną na walory chronionego krajobrazu oraz sąsiadujące obszar Natura 2000 czy użytek ekologiczny. Kształtowanie środowiska zgodnie z ustaleniami projektu zmiany planu nie wpłynie negatywnie na środowisko oraz ludzi.

11. Rozwiązania mające na celu zapobieganie, ograniczanie lub kompensację przyrodniczą negatywnych oddziaływań na środowisko, mogących być rezultatem projektowanego dokumentu, w szczególności cele i przedmioty ochrony obszaru Natura 2000 oraz integralność tego obszaru

Oddziaływania na środowisko w związku z realizacją ustaleń projektu planu będą mieć charakter lokalny i odbywać się w granicach opracowania. W związku z częściowym zainwestowaniem obszaru nie przewiduje się większych zmian w sposobie zagospodarowania terenu. Ustalenia projektu zmiany planu miejscowego spełniają warunki wynikające z dążenia do zapewnienia właściwych standardów środowiskowych w zakresie poszczególnych komponentów środowiska. Planowane zmiany zagospodarowania terenu, zgodne z projektem dokumentu nie będą źródłem negatywnych oddziaływań na środowisko, natomiast zminimalizowanie niekorzystnego wpływu uzależnione będzie od zastosowania prawidłowych rozwiązań projektowych i jak najmniej szkodliwych dla środowiska rozwiązań technicznych, szczególnie podczas prac budowlanych. Należy złagodzić niektóre potencjalne oddziaływania poprzez:

- zastosowanie możliwie najlepszej dostępnej technologii w zakresie emisji zanieczyszczeń i hałasu podczas prac budowlanych,
- użytkowanie sprzętu w pełni sprawnego technicznie,
- prawidłowe zabezpieczenie techniczne sprzętu i placu budowy oraz zaplecza przed możliwością skażenia wód i powierzchni ziemi, zwłaszcza substancjami ropopochodnymi.

Poza zaproponowanymi rozwiązaniami nie zachodzi konieczność wprowadzenia innych rozwiązań mających na celu zapobieganie, ograniczanie lub kompensację przyrodniczą negatywnych oddziaływań na środowisko, gdyż stosujemy ją wtedy, gdy na skutek inwestycji, zachwiana zostanie równowaga w środowisku lub zostanie wyrządzona bezpośrednia, nieodwracalna szkoda. W tym przypadku teren jest już przekształcony antropogenicznie, obszar opracowania nie leży w granicach obszaru Natura 2000, a jedynie w jego sąsiedztwie. Planowane funkcje nie będą oddziaływały na środowisko w takim stopniu, żeby konieczne było wprowadzenie rozwiązań kompensacyjnych, gdyż celem jest zachowanie terenu zieleni a raczej jej stworzenie, uzupełniając ją w niewielkim stopniu obiektami i urządzeniami sportu i rekreacji. Najważniejsze jest w tym przypadku przestrzeganie zapisów planu miejscowego i wdrażanie go zarówno na etapie budowy oraz eksploatacji inwestycji.

W celu zapobieżenia potencjalnym negatywnym oddziaływaniom w projekcie dokumentu zaproponowano szereg ustaleń:

1) Obszar objęty planem położony jest:

- w granicach pasa ochronnego brzegu morskiego, w którym obowiązują zasady ujęte w formie nakazów i zakazów zawarte w przepisach odrębnych,
- na obszarze chronionego krajobrazu „Koszaliński Pas Nadmorski”, na którym obowiązują zasady ujęte w formie nakazów i zakazów zawarte w przepisach odrębnych,
- w granicach terenu górniczego "Kołobrzeg" i obszaru górniczego "Kołobrzeg II" dla wód leczniczych, w których obowiązują zasady ujęte w formie nakazów i zakazów zawarte w przepisach odrębnych,
- w granicach strefy „B” ochrony uzdrowskiej Uzdrowskiej Kołobrzeg, w której:
 - a. obowiązują zasady ujęte w formie nakazów i zakazów zawarte w przepisach odrębnych, w szczególności w ustawie z dnia 28 lipca 2005 r. o lecznictwie uzdrowskim, uzdrowskich i obszarach ochrony uzdrowskiej oraz o gminach uzdrowskich,

- b. należy utrzymać procentowy udział terenów zieleni, który wynosi nie mniej niż 50%;
- w strefie „VIII” ograniczonej ochrony konserwatorskiej stanowiska archeologicznego, polegającej na prowadzeniu interwencyjnych badań archeologicznych w przypadku podejmowania prac ziemnych, w której obowiązuje:
 - a. współdziałanie w zakresie zamierzeń inwestycyjnych i innych związanych z pracami ziemnymi z odpowiednim organem ds. ochrony zabytków,
 - b. przeprowadzenie archeologicznych badań ratunkowych na terenie ujętym realizacją prac ziemnych, na zasadach zawartych w przepisach odrębnych.
- 2) Na obszarze objętym planem zakazuje się:
 - a. prowadzenia inwestycji w sposób mogący spowodować naruszenie walorów krajobrazowych,
 - b. lokalizowania:
 - nowych nadziemnych sieci infrastruktury technicznej,
 - obiektów budowlanych o wysokości powyżej 15,0 m n.p.m.,
 - obiektów kontenerowych, wolnostojących a także blaszanych budynków garażowych, gospodarczych, garażowo-gospodarczych i gospodarczo-garażowych,
 - przedsięwzięć mogących znacząco oddziaływać na środowisko, z wyjątkiem inwestycji celu publicznego dopuszczonych planem,
 - działalności mogącej prowadzić do przekroczenia dopuszczalnych wielkości oddziaływania na środowisko przez wytwarzanie hałasu, wibracji, pól elektromagnetycznych, zanieczyszczania powietrza czy gleby lub w znaczący sposób wpłynąć na jakość i zasoby wód leczniczych i solanek,
 - c. stosowania fundamentów naruszających zasoby i jakość wód leczniczych i solanek,
 - d. podziałów geodezyjnych, przy czym zakaz nie dotyczy wydzieleń pod obiekty i/lub urządzenia infrastruktury technicznej oraz wydzieleń w celach określonych przepisami odrębnymi;

Na obszarze objętym planem nie przewiduje się modernizacji, rozbudowy i budowy systemów infrastruktury technicznej w zakresie należącym do zadań własnych gminy.

Ustalenia projektu zmiany planu należy uznać za zgodne z zasadami ochrony środowiska i krajobrazu.

12. Rozwiązania alternatywne do tych zawartych w projektowanym dokumencie wraz z uzasadnieniem ich wyboru oraz opisem metod dokonania oceny prowadzącej do tego wyboru albo wyjaśnienie braku rozwiązań alternatywnych, w tym wskazania napotkanych trudności wynikających z niedostatków techniki lub we współczesnej wiedzy

Zgodnie z art. 51 ust. 2 pkt 3b ustawy z dnia 3 października 2008 r. o udostępnianiu informacji o środowisku i jego ochronie obowiązek przedstawienia rozwiązań alternatywnych do rozwiązań zawartych w projekcie zmiany planu miejscowego, podyktowany jest potrzebą ochrony obszaru Natura 2000. Obszar opracowania nie leży w granicach obszaru Natura 2000 (do granicy najbliższego obszaru Natura 2000 „Trzebiatowsko-Kołobrzeski Pas Nadmorski” jest ok. 50 m), a dokonywana zmiana ma niewielki zasięg przestrzenny (powierzchnia opracowania wynosi zaledwie 14,291 ha), nie ma więc potrzeby przedstawiania rozwiązań alternatywnych.

Za wariant alternatywny można byłoby przyjąć brak uchwalenia planu miejscowego, ale wariant ten jest niewskazany, gdyż dla terenu obowiązuje plan zagospodarowania przestrzennego osiedla „Podczele II”, przyjęty Uchwałą Nr XXXII/304/96 Rady Miejskiej w Kołobrzegu z dnia 17 czerwca 1996 r. (Dz. Urz. Woj. Koszalińskiego Nr 47, poz. 147), którego ustalenia odbiegają od obecnych standardów. Poza tym obecnie teren nie jest wykorzystywany na żadne cele – jest to teren niezagospodarowany, niezabudowany, zdewastowany (byłe gruzowisko), który w zmianie planu w całości przeznaczony jest pod tereny zieleni parkowej, sportu i rekreacji ze wskaźnikiem powierzchni biologicznie czynnej nie mniejszym niż 65% i dopuszczeniem poza zielenią urządzoną, realizacji komunikacji pieszej i rowerowej, obiektów i urządzeń sportu i rekreacji, obiektów małej architektury, toalet publicznych, wiat grillowych.

Oceniając wpływ rozwiązań zaproponowanych w planie miejscowym na różne elementy środowiska, należy stwierdzić, że nie będą to oddziaływania negatywne tym bardziej znacząco negatywne, a więc rozwiązania te są dopuszczalne z punktu widzenia ochrony przyrody. W trakcie sporządzania projektu zmiany planu nie napotkano na trudności wynikające z niedostatków techniki lub luk we współczesnej wiedzy.

13. Streszczenie w języku niespecjalistycznym

Niniejsze opracowanie jest prognozą oddziaływania na środowisko sporządzoną do projektu zmiany miejscowego planu zagospodarowania przestrzennego osiedla „Podczele II” dla części działek nr 4/56 i 4/233 położonych w obrębie 8 miasta Kołobrzeg.

Ww. działki stanowią własność Gminy Miasto Kołobrzeg i obecnie ich teren nie jest wykorzystywany na żadne cele – jest to teren niezagospodarowany, niezabudowany, zdewastowany (byłe gruzowisko).

W związku z oczekiwaniami mieszkańców wyrażonymi w ramach zadań budżetu obywatelskiego - aby miasto na terenie osiedla „Podczele II”, w zakresie terenów zieleni parkowej, wybudowało dla dzieci i młodzieży skatepark z mini rampą dla rowerów BMX a także pumptrack a także wobec odmowy Starosty Kołobrzieskiego decyzją znak B.6740.00391.2021 Nr 00619/2021 z dnia 10 września 2021 r. zatwierdzenia projektu budowlanego i wydania decyzji pozwolenia na budowę jako niezgodnego z ustaleniami obowiązującego planu zagospodarowania przestrzennego osiedla „Podczele II”, zrodziła się potrzeba zmiany planu polegająca na jednoznacznym dookreśleniu dla terenu zieleni parkowej, sportu i rekreacji możliwości jego zagospodarowania, w tym uzupełnieniu parametrów i wskaźników zabudowy oraz zagospodarowania terenu.

Dla terenu opracowania obowiązuje plan zagospodarowania przestrzennego osiedla „Podczele II” przyjęty Uchwałą Nr XXXII/304/96 Rady Miejskiej w Kołobrzegu z dnia 17 czerwca 1996 r. Teren ten oznaczono na rysunku ww. planu miejscowego symbolem 28aZP – tereny zieleni parkowej. Dla terenu oznaczonego na rysunku planu symbolem 28aZP w tekście planu oznaczonym jako 28aZP/ZI zapisano, iż jest to: *Projektowany teren zieleni izolacyjnej względnie parkowej. Obszar wymaga opracowania realizacyjnego w zakresie możliwości wykorzystania /przekształcenia/ istniejącego gruzowiska na cele określone wyżej.*

W studium uwarunkowań i kierunków zagospodarowania przestrzennego miasta Kołobrzeg, przyjętym Uchwałą Nr XXXIV/466/13 Rady Miasta Kołobrzeg z dnia 12 czerwca 2013 r. i zmienionym uchwałami Rady Miasta Kołobrzeg Nr XLI/631/18 z dnia 27 marca 2018 r., Nr XXXIV/478/21 z dnia 30 marca 2021 r. i Nr XXXVI/529/21 z dnia 26 maja 2021 r., obszar opracowania oznaczono symbolami: MW.C-6 - tereny o przewadze zabudowy mieszkaniowo-usługowej centrotwórczej z dopuszczeniem funkcji hotelowej i pensjonatowej i MW.A-4 - tereny o przewadze zabudowy mieszkaniowej wielorodzinnej i apartamentowej z dopuszczeniem funkcji hotelowej i pensjonatowej.

Niniejsza prognoza oddziaływania na środowisko określa, analizuje oraz ocenia wpływ rozwiązań zawartych w projekcie zmiany planu na stan środowiska jak i wpływ w przypadku braku jej realizacji oraz rozwiązania alternatywne do tych w niej zawartych.

Podczas oceny istniejącego stanu środowiska poddano analizie następujące elementy środowiska: budowa geologiczna, budowa geomorfologiczna, rzeźba terenu, hydrogeologia, wody powierzchniowe, wody podziemne, powietrze atmosferyczne, klimat, fauna oraz flora.

Poza wymienionymi komponentami środowiska analizie i ocenie poddano obszary będące pod ochroną na podstawie przepisów odrębnych.

Obszar zmiany planu obejmuje powierzchnię ok. 14,291 ha, w całości przeznaczoną pod tereny zieleni parkowej, sportu i rekreacji ze wskaźnikiem powierzchni biologicznie czynnej nie mniejszym niż 65% i dopuszczeniem poza zielenią urządzoną, realizacji komunikacji pieszej i rowerowej, obiektów i urządzeń sportu i rekreacji, obiektów małej architektury, toalet publicznych, wiat grillowych.

Plan miejscowy musi być zgodny z kierunkami określonymi w Studium, dlatego też projekt zmiany planu uwzględnia obowiązujące kierunki Studium.

Oddziaływania na środowisko mogą być czasowe wynikające wyłącznie z trwającej realizacji planowanych inwestycji.

W granicach obszaru objętego projektem nie występują gatunki i siedliska objęte ochroną. Nie przewiduje się negatywnego oddziaływania na bioróżnorodność.

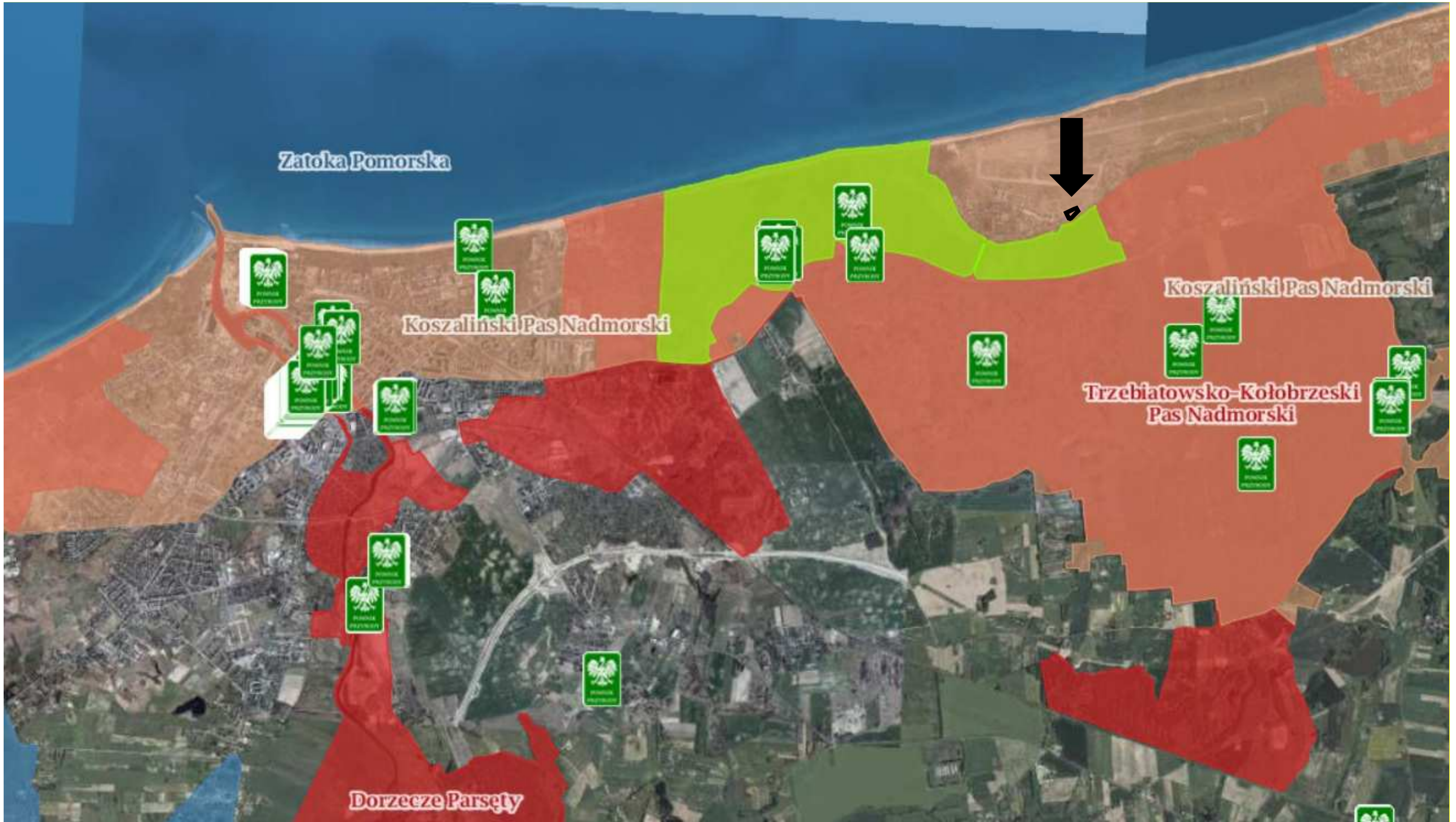
Obszar objęty opracowaniem położony jest w granicy złoże wód leczniczych a także w strefie „B” ochrony uzdrowskiej Uzdrowiska Kołobrzeg. Przeznaczenie terenu oraz związany z tym sposób jego zagospodarowania nie będą miały negatywnego wpływu na to złoże czy też na charakter uzdrowski miasta, wręcz przeciwnie stworzona zostanie przestrzeń dla rekreacji i wypoczynku dla mieszkańców.

Obszar ten objęty jest tylko jedną formą ochrony przyrody - obszarem chronionego krajobrazu „Koszaliński Pas Nadmorski” i w granicach zmiany planu oraz jej bezpośrednim sąsiedztwie nie występują przedmioty ochrony, dla których ustanowiono obszar chronionego krajobrazu.

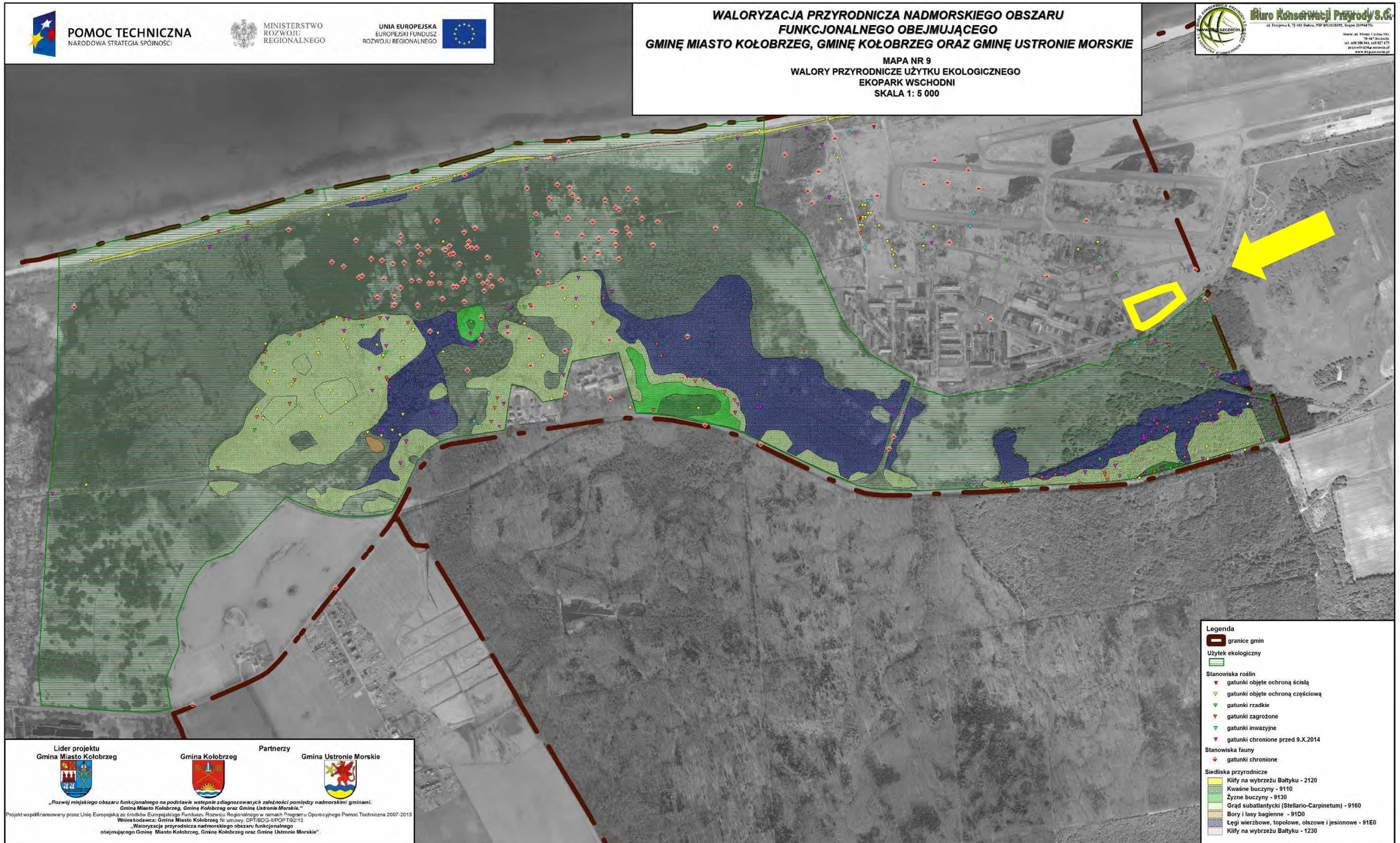
Ustalenia zmiany planu nie będą miały negatywnego wpływu zarówno na obszar chronionego krajobrazu, w granicach którego się znajduje teren objęty opracowaniem zmiany planu, jak i położone nieopodal (ok. 50 m) formy ochrony przyrody jak obszar Natura 2000 „Trzebiatowsko-Kołobrzieski Pas Nadmorski” czy użytek ekologiczny „Ekopark Wschodni”.

W granicach opracowania nie znajdują się obiekty zabytkowe, ani strefy ochrony konserwatorskiej.

W wyniku realizacji ustaleń planu nie przewiduje się negatywnego oddziaływania na krajobraz zwłaszcza, że ustaleniach zmiany planu wprowadzono zapisy uwzględniające potrzeby jego ochrony. Reasumując, uchwalenie zmiany planu jest oceniane jako działanie pozytywnie oddziałujące na stan przyrody i środowiska, w tym zdrowie ludzi. Poprzez uwzględnienie intencji dotychczasowych przepisów odrębnych w akcie prawa lokalnego, jakim jest miejscowy plan zagospodarowania przestrzennego, stanowi ich niekwestionowane wzmocnienie.



Źródło: Opracowanie na Geoserwis GDOŚ



Źródło: Waloryzacja przyrodnicza miasta Kołobrzeg wykonana przez zespół Biura Konserwacji Przyrody w Szczecinie w 2015 r.

Oświadczenie autora o spełnieniu wymagań, o których mowa w art. 74a ust. 2 ustawy z dnia 3 października 2008 r. o udostępnianiu informacji o środowisku i jego ochronie, udziale społeczeństwa w ochronie środowiska oraz o ocenach oddziaływania na środowisko

Oświadczam, iż jako autor niniejszej prognozy oddziaływania na środowisko spełniam wymagania o których mowa w art. 74a ust. 2 pkt 2 ustawy z dnia 3 października 2008 r. o udostępnianiu informacji o środowisku i jego ochronie, udziale społeczeństwa w ochronie środowiska oraz o ocenach oddziaływania na środowisko.

Oświadczam, że jestem świadoma odpowiedzialności karnej za złożenie fałszywego oświadczenia.

NACZELNIK
WYDZIAŁU URBANISTYKI
I ARCHITEKTURY


Inż. arch. Monika Sielewska