



# DZIENNIK URZĘDOWY

## WOJEWÓDZTWA ZACHODNIOPOMORSKIEGO

---

Szczecin, dnia 19 czerwca 2020 r.

Poz. 2951

### UCHWAŁA NR XXII/309/20 RADY MIASTA KOŁOBRZEG

z dnia 6 maja 2020 r.

#### **w sprawie miejscowego planu zagospodarowania przestrzennego części obszaru miasta Kołobrzeg dla terenów niezabudowanych położonych na zachód od ul. B. Krzywoustego**

Na podstawie art. 20 ust. 1 ustawy z dnia 27 marca 2003 r. o planowaniu i zagospodarowaniu przestrzennym (tekst jednolity Dz. U. z 2020 r., poz. 293), Rada Miasta Kołobrzeg uchwala, co następuje:

**§ 1.** 1. Zgodnie z uchwałą Nr V/52/19 Rady Miasta Kołobrzeg z dnia 26 lutego 2019 r. w sprawie przystąpienia do sporządzania miejscowego planu zagospodarowania przestrzennego części obszaru miasta Kołobrzeg dla terenów niezabudowanych położonych na zachód od ul. B. Krzywoustego, której granice zostały określone na załączniku graficznym do powyższej uchwały, oraz po stwierdzeniu, że nie narusza on ustaleń Studium uwarunkowań i kierunków zagospodarowania przestrzennego miasta Kołobrzeg przyjętego uchwałą Nr XXXIV/446/13 Rady Miasta Kołobrzeg z dnia 12 czerwca 2013 r. i zmienionego uchwałą Nr XLI/631/18 z dnia 27 marca 2018 r., uchwala się miejscowy plan zagospodarowania przestrzennego części obszaru miasta Kołobrzeg dla terenów niezabudowanych położonych na zachód od ul. B. Krzywoustego, zwany dalej planem, o powierzchni ok. 20,87 ha, oznaczony na rysunku planu w skali 1:1000 stanowiącym załącznik nr 1 do niniejszej uchwały.

2. Integralnymi częściami niniejszej uchwały są:

- 1) załącznik nr 1 - rysunek miejscowego planu zagospodarowania przestrzennego opracowany w skali 1:1000;
- 2) załącznik nr 2 - wyrys ze Studium uwarunkowań i kierunków zagospodarowania przestrzennego Miasta Kołobrzeg dla obszaru objętego planem;
- 3) załącznik nr 3 - rozstrzygnięcie o sposobie rozpatrzenia uwag złożonych do projektu miejscowego planu zagospodarowania przestrzennego;
- 4) załącznik nr 4 - rozstrzygnięcie o sposobie realizacji zapisanych w miejscowym planie zagospodarowania przestrzennego inwestycji z zakresu infrastruktury technicznej, które należą do zadań własnych gminy oraz zasadach ich finansowania.

**§ 2.** Następujące oznaczenia graficzne na rysunku planu są obowiązującymi ustaleniami planu:

- 1) granice obszaru objętego planem;
- 2) granice specjalnego obszaru ochrony siedlisk Natura 2000;
- 3) granice strefy „E” ochrony ekspozycji;
- 4) granice strefy ochronnej istniejącej napowietrznej linii energetycznej średniego napięcia;
- 5) linie rozgraniczające tereny elementarne o różnym przeznaczeniu lub różnych zasadach zagospodarowania;
- 6) oznaczenia literowe wyróżniające poszczególne tereny elementarne;
- 7) obszar szczególnego zagrożenia powodzią;
- 8) siedliska przyrodnicze.

**§ 3. 1.** Ilekroć w niniejszej uchwale jest użyte pojęcie lub określenie teren elementarny należy przez to rozumieć wydzielony na rysunku planu liniami rozgraniczającymi teren oznaczony alfanumerycznie, dla którego ustalono przeznaczenie i zasady zagospodarowania.

2. Pojęcia i określenia użyte w uchwale, a nie zdefiniowane w niniejszym paragrafie należy rozumieć zgodnie z obowiązującymi przepisami.

**§ 4.** Obszar objęty niniejszym planem znajduje się:

1) w całości:

- a) w granicach strefy „B” ochrony uzdrowiskowej, w której obowiązują zasady ujęte w formie nakazów i zakazów zawarte w przepisach odrębnych i należy przestrzegać przepisów ustawy z dnia 28 lipca 2005 r. o lecznictwie uzdrowiskowym, uzdrowiskach i obszarach ochrony uzdrowiskowej oraz o gminach uzdrowiskowych (t.j. Dz. U. z 2016 r., poz. 879 z późn. zm.) oraz utrzymać procentowy udział terenów zieleni, który wynosi nie mniej niż 50%,
- b) w granicach terenu górniczego „Kołobrzeg” i obszaru górniczego „Kołobrzeg II” dla wód leczniczych, w których obowiązują zasady ujęte w formie nakazów i zakazów zawarte w przepisach odrębnych,
- c) w granicach strefy ochronnej kompleksu wojskowego K-4252 Kołobrzeg (Po Kołobrzeg), w której zakazuje się wznoszenia nowych obiektów budowlanych, których wysokość przekracza 30,0 m n.p.m.,
- d) w granicach strefy „E” ochrony konserwatorskiej ekspozycji historycznych zespołów lub ich dominant, mającej na celu ochronę ekspozycji obejmującej sylwetę starego miasta od strony Budzistowa;

2) w części zgodnie z rysunkiem planu (znaczna część terenu elementarnego oznaczonego symbolem ZN):

- a) na obszarze Natura 2000 Dorzecze Parsęty PLH320007, w granicach którego obowiązują zasady ujęte w formie nakazów i zakazów zawarte w przepisach odrębnych,
- b) w granicach obszaru szczególnego zagrożenia powodzią, w którym obowiązują zasady ujęte w formie nakazów i zakazów zawarte w przepisach odrębnych.

**§ 5. 1.** Na obszarze objętym niniejszym planem:

1) występują, wskazane na rysunku planu, objęte ochroną następujące siedliska przyrodnicze: 1310 - śródładowe błotniste solniska z solirodkiem oraz 1340 - śródładowe słone łąki, pastwiska i szuwary, dla których obowiązują zasady ujęte w formie nakazów i zakazów zawarte w przepisach odrębnych;

2) nakazuje się zachowanie istniejących otwartych rowów odwadniających;

3) zakazuje się:

- a) prowadzenia inwestycji w sposób mogący spowodować naruszenie walorów krajobrazowych,
- b) lokalizowania:
  - nadziemnych przewodów i linii sieci infrastruktury technicznej,
  - obiektów budowlanych o wysokości powyżej 9,0 m n.p.t.,
  - przedsięwzięć mogących znacząco oddziaływać na środowisko z wyjątkiem inwestycji celu publicznego dopuszczonych planem,
  - działalności mogącej prowadzić do przekroczenia dopuszczalnych wielkości oddziaływania na środowisko przez wytwarzanie hałasu, wibracji, pól elektromagnetycznych, zanieczyszczenia powietrza czy gleby lub w znaczący sposób wpłynąć na jakość i zasoby wód leczniczych i solanek,

c) grodzienia,

d) podziałów,

e) tymczasowego zagospodarowania, urządzania i użytkowania terenów,

f) składowania odpadów, prowadzenia odzysku lub unieszkodliwiania odpadów,

g) dokonywania zmian stosunków wodnych, jeżeli służą innym celom niż ochrona przyrody lub racjonalnej gospodarce wodnej;

4) dopuszcza się:

- a) na otwartych rowach odwadniających budowę urządzeń hydrotechnicznych takich jak zastawki itp., budowę kładek, przejść pieszych, pieszo-rowerowych i rowerowych,

b) poza objętymi ochroną siedliskami przyrodniczymi wskazanymi na rysunku planu realizację:

- wszelkich niezbędnych dla prawidłowego funkcjonowania miasta obiektów i urządzeń, a w szczególności: obiektów obsługi technicznej, obiektów i urządzeń infrastruktury technicznej w tym: sieci i obiektów infrastruktury związanej z obronnością lub bezpieczeństwem państwa i ochroną przeciwpowodziową, telekomunikacyjnej, stacji transformatorowych, przepompowni ścieków, urządzeń wodnych i melioracyjnych, hydrotechnicznych budowli ochronnych, służących oznakowaniu nawigacyjnemu i geodezyjnemu,
- dojeżdż i dojazdów, ciągów, ścieżek (w tym edukacyjnych z tablicami informacyjnymi) i dróg pieszych, pieszo-rowerowych i rowerowych wyłącznie o nawierzchni przepuszczalnej,
- obiektów małej architektury.

2. Zakaz podziałów nie dotyczy działek wydzielanych pod obiekty i urządzenia infrastruktury technicznej, regulację granic między sąsiadującymi nieruchomościami, oraz wydzielen w celach określonych przepisami odrębnymi.

**§ 6. 1.** Ustala się następujące szczegółowe zasady i warunki scalania i podziału nieruchomości:

- 1) wydzielenie działki musi zapewniać dostęp do drogi publicznej;
- 2) minimalne powierzchnie nowo wydzielanych działek: 5000 m<sup>2</sup>;
- 3) minimalne i maksymalne szerokości frontów działek oraz kąty położenia granic działek w stosunku do przyległego pasa drogowego: dowolne.

2. Parametry określone w niniejszej uchwale nie dotyczą działek wydzielanych pod obiekty i urządzenia infrastruktury technicznej, regulację granic między sąsiadującymi nieruchomościami, oraz wydzielen w celach określonych przepisami odrębnymi.

**§ 7. 1.** Na obszarze objętym planem przewiduje się modernizację, rozbudowę i budowę systemów infrastruktury technicznej w zakresie należącym do zadań własnych gminy.

2. Dopuszcza się budowę nowych oraz utrzymanie, modernizację, przebudowę i rozbudowę istniejących obiektów, urządzeń i sieci infrastruktury technicznej, z zachowaniem przepisów odrębnych oraz następujących parametrów dla:

- 1) lokalnej sieci wodociągowej:
  - a) na cele socjalno-bytowe: średnice nie mniejsze niż DN/OD 90, z wyłączeniem przyłączy,
  - b) na cele przeciwpożarowe: hydranty uliczne zapewniające wydatek wody przewidziany przepisami odrębnymi;
- 2) lokalnego systemu sieci kanalizacji grawitacyjno-tłocznej średnice nie mniejsze niż:
  - a) DN/OD 200 dla sieci kanalizacji grawitacyjnej, z wyłączeniem przyłączy,
  - b) DN/OD 63 dla rurociągów tłocznych, z wyłączeniem przyłączy;
- 3) lokalnej sieci kanalizacji deszczowej: średnice nie mniejsze niż DN 300;
- 4) sieci elektroenergetycznej: średnie i niskie napięcia wyłącznie w postaci podziemnych sieci kablowych;
- 5) lokalnej sieci ciepłowniczej: średnice nie mniejsze niż DN 2x100;
- 6) sieci gazowej do celów bytowych, grzewczych, technologicznych: średnice nie mniejsze niż DN 63.

3. Dla istniejącej napowietrznej linii energetycznej średniego napięcia ustala się strefę ochronną o szerokości 15 m, w której zakazuje się sadzenia drzew. W przypadku przeniesienia lub likwidacji istniejącej napowietrznej linii energetycznej, strefa ochronna ulega likwidacji.

4. Dla istniejącej kablowej linii energetycznej średniego napięcia ustala się strefę ochronną o szerokości 3 m, w której zakazuje się sadzenia drzew. W przypadku przeniesienia lub likwidacji istniejącej kablowej linii energetycznej, strefa ochronna ulega likwidacji.

5. Ustalenia planu nie ograniczają możliwości likwidacji, przebudowy lub rozbudowy istniejącej infrastruktury technicznej i nie ograniczają rozwiązań zamiennych projektowanej infrastruktury technicznej, w tym o innych, niż określone powyżej ustaleniach, parametrach wynikających z nowych technologii, pod warunkiem zapewnienia właściwej obsługi infrastrukturą techniczną terenów miasta zgodnie z pozostałymi ustaleniami planu, w szczególności przeznaczeniem i zasadami zagospodarowania terenów elementarnych.

**§ 8.** Dla terenu elementarnego oznaczonego na rysunku planu symbolem **ZN** o powierzchni ok. 20,8196 ha, ustala się:

- 1) przeznaczenie: teren zieleni naturalnej;

## 2) zasady zagospodarowania:

a) zieleń naturalna,

b) powierzchnia biologicznie czynna - nie mniejsza niż 95% terenu elementarnego,

c) zakazuje się:

- zabudowy, z zastrzeżeniem § 5 ust. 1 pkt 4,

- grodzienia,

- nasadzeń,

- na obszarach postulowanych do ustanowienia form ochrony przyrody w postaci użytków ekologicznych, do czasu ustanowienia tych form:

-- likwidowania, zasypywania i przekształcania zbiorników wodnych oraz obszarów wodno-błotnych,

-- likwidowania i niszczenia zadrzewień śródpolnych, przydrożnych i nadwodnych, jeżeli nie wynikają z potrzeby ochrony przeciwpowodziowej lub budowy, odbudowy, utrzymania, remontów lub naprawy urządzeń wodnych,

-- dokonywania zmian stosunków wodnych, jeżeli zmiany te nie służą ochronie przyrody lub racjonalnej gospodarce rolnej, leśnej, wodnej lub rybackiej,

-- zmiany sposobu użytkowania ziemi;

3) obsługę komunikacyjną z przyległej, zlokalizowanej poza obszarem planu, drogi technicznej poprzez zjazd na nią z drogi publicznej klasy głównej **KDG**;

4) stawkę służącą naliczaniu jednorazowej opłaty z tytułu wzrostu wartości nieruchomości w wysokości 0,1%.

§ 9. Dla terenu elementarnego oznaczonego na rysunku planu symbolem **KDG** o powierzchni 0,0503 ha ustala się:

1) przeznaczenie: teren drogi publicznej klasy głównej - zjazd z drogi głównej na zlokalizowaną poza obszarem planu drogę techniczną;

2) zasady zagospodarowania:

a) szerokości w liniach rozgraniczających zmienne pokrywające się z granicami terenu elementarnego,

b) dopuszcza się:

- obiekty i urządzenia pomocnicze, w szczególności wyposażenia technicznego drogi,

- infrastrukturę techniczną niezwiązaną z drogą,

c) zakazuje się:

- lokalizacji tymczasowych obiektów budowlanych oraz zabudowy, za wyjątkiem infrastruktury technicznej;

3) stawkę służącą naliczaniu jednorazowej opłaty z tytułu wzrostu wartości nieruchomości w wysokości 0,1%.

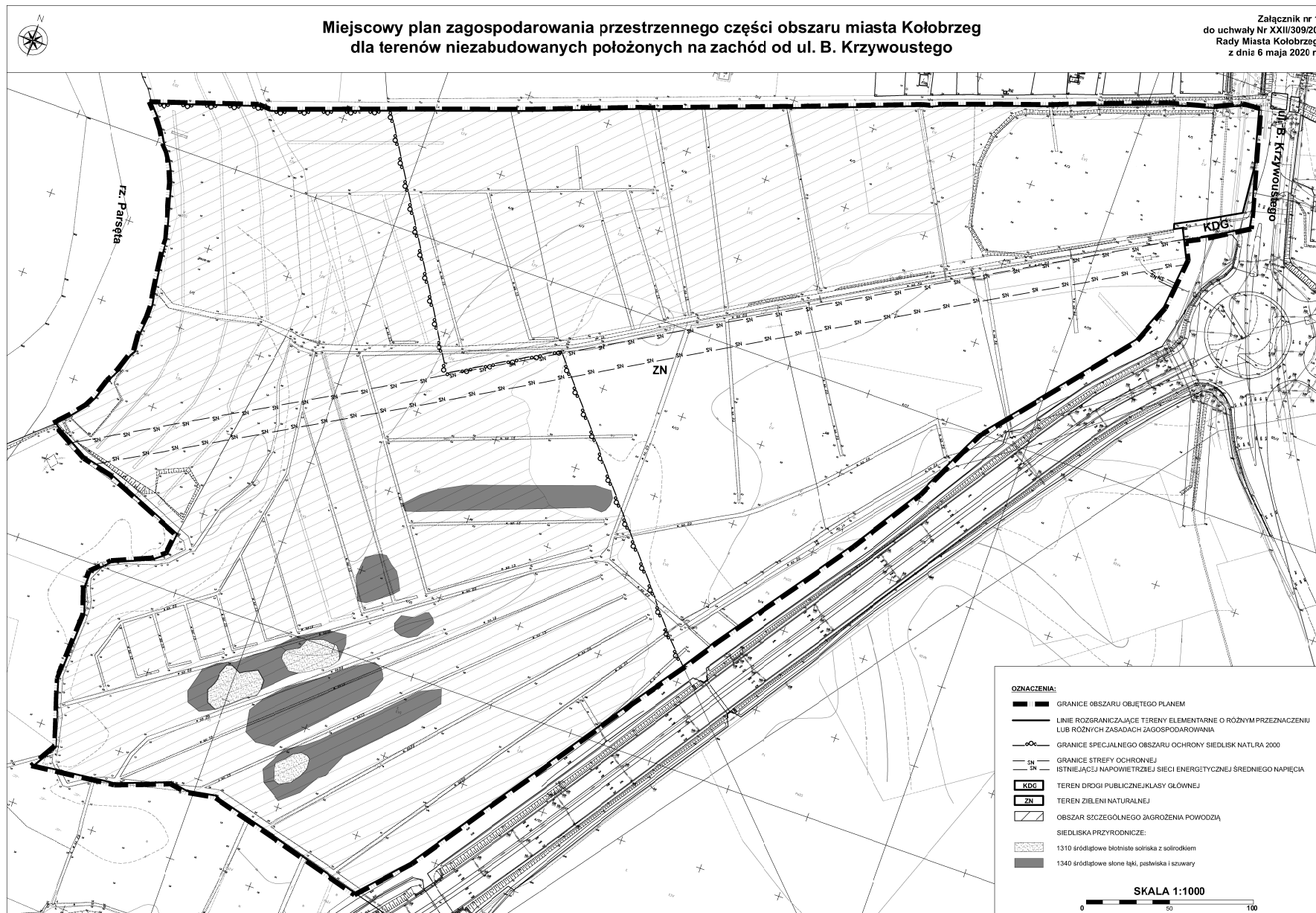
§ 10. Wykonanie uchwały powierza się Prezydentowi Miasta Kołobrzeg.

§ 11. Uchwała wchodzi w życie po upływie 14 dni od dnia ogłoszenia jej w Dzienniku Urzędowym Województwa Zachodniopomorskiego.

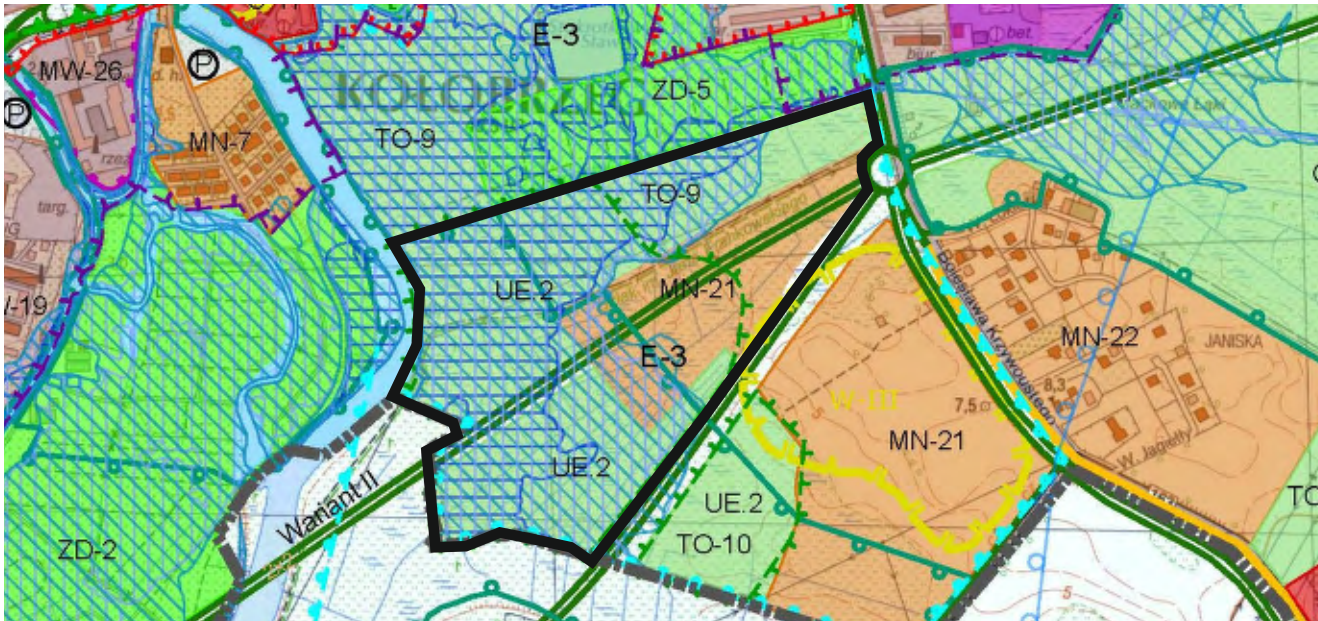
Przewodniczący Rady

**Piotr Lewandowski**





Załącznik nr 2  
do uchwały Nr XXII/309/20  
Rady Miasta Kołobrzeg  
z dnia 6 maja 2020 r.



**WYRYS  
ZE STUDIUM UWARUNKOWAŃ  
I KIERUNKÓW ZAGOSPODAROWANIA PRZESTRZENNEGO  
MIASTA KOŁOBRZEG**

SKALA 1:10 000

- TR Tereny rolne
- Tereny plaż i wydmy
- ZL Tereny leśne i zieleni wysokiej - nieurządzonej
- TO Tereny otwarte o przewadze zieleni niskiej - nieurządzonej
- ZP Tereny zieleni parkowej - urządzonej
- ZD Tereny ogrodów działkowych
- Z **Tereny ochrony zdrowia**
- US Tereny o przewadze funkcji usługowo-sportowej i rekreacyjnej
- ZC Tereny omeritarza
- Kp Tereny kopalni borowiny
- UW Tereny o przewadze funkcji uzdrowskowej z dopuszczeniem funkcji hotelowej. Istnieje możliwość uzupełnienia terenu o inne funkcje towarzyszące zgodnie z wymogami strefy ochrony uzdrowskowej "A"
- MN Tereny o przewadze zabudowy mieszkaniowej jednorodzinnej z usługami towarzyszącymi
- MW.A Tereny o przewadze zabudowy mieszkaniowej wielorodzinnej i apartamentowej z dopuszczeniem funkcji hotelowej i pensjonatowej
- MW Tereny o przewadze zabudowy mieszkaniowej wielorodzinnej z usługami towarzyszącymi
- MW.C Tereny o przewadze zabudowy mieszkaniowo-usługowej ośrodkowej z dopuszczeniem funkcji hotelowej i pensjonatowej
- MN.R Tereny o przewadze zabudowy mieszkaniowej rezydencjalnej z usługami towarzyszącymi
- U Tereny o przewadze funkcji usługowej
- P Tereny o przewadze funkcji produkcyjnej, składowo-magazynowej i portowej wraz z obiektami infrastruktury
- Tereny zabudowy wysokiej
- GIK Tereny obiektów infrastruktury technicznej
- Teren dopuszczalnego zakresu inwestycji odbudowy "Morskiego Oka"
- Tereny proponowane pod moło
- Tereny zamknięte
- Granica użytku ekologicznego "Ekopark Wschodni"
- Granica projektowanego rezerwatu przyrody
- Prawdopodobieństwo wystąpienia powodzi wysokie - raz na 10 lat (10%)**
- Prawdopodobieństwo wystąpienia powodzi (od strony morza i morskich wód wewnętrznych oraz od strony rzeki Parsęty) średnie - raz na 100 lat (1%)**
- Prawdopodobieństwo wystąpienia powodzi (od strony morza oraz od strony rzeki Parsęty) niskie - raz na 500 lat (0,2%)**

- Granica pasa technicznego
- Granica pasa ochronnego
- Granica obszaru chronionego krajobrazu
- Granica obszaru NATURA 2000 o nazwie: - Trzebiatowsko - Kołobrzski Pas Nadmorski PLH320017 - Dorzecze Parsęty PLH320007
- WI - VIII Strefy ochrony archeologicznej
- Granica strefy bezpośredniej ochrony konserwatorskiej "A"
- Granica strefy pośredniej ochrony konserwatorskiej "B"
- Granica strefy ochrony ekspozycji "E"
- Granice portu morskiego zgodnie z rozporządzeniem Ministra Infrastruktury z dnia 12 lipca 2005 r. w sprawie ustalenia granicy portu morskiego w Kołobrzegu od strony lądu
- Udokumentowane złoża kopalni torfu leczniczego**
- Udokumentowane złoża kopalni wód leczniczych**
- Granica obszaru zdegradowanego**
- Granica obszaru rewitalizacji**
- Ciągi piesze
- Linie rozgraniczające drogi
- Projektowany, główny, zewnętrzny układ komunikacyjny miasta
- Podstawowy układ komunikacyjny
- Parkingi buforowe
- Inne tereny i obiekty wskazane w opracowaniu**
- Strefa dopuszczalnej realizacji sztucznej rafy
- Klify
- Przejścia piesze nadziemne/podziemne
- Proponowane pomniki przyrody
- Ujęcia wierconych wód mineralnych/otwory solanek
- Orientacyjna lokalizacja przebiegu nowych falochronów
- Punkty widokowe
- Granica administracyjna miasta Kołobrzeg
- GRANICE OBSZARU OBJĘTEGO PLANEM**

Załącznik Nr 3 do uchwały Nr XXII/309/20  
Rady Miasta Kołobrzeg  
z dnia 6 maja 2020 r.

**Rozstrzygnięcie o sposobie rozpatrzenia uwag  
złożonych do projektu miejscowego planu zagospodarowania przestrzennego**

Na podstawie art. 20 ust. 1 ustawy z dnia 27 marca 2003 r. o planowaniu i zagospodarowaniu przestrzennym (tekst jednolity Dz. U. z 2020 r. poz. 293), **rozstrzyga się, co następuje:**

Po zapoznaniu się z listą nieuwzględnionych przez Prezydenta Miasta Kołobrzeg uwag wniesionych do wyłożonego do publicznego wglądu wraz z prognozą oddziaływania na środowisko projektu miejscowego planu zagospodarowania przestrzennego części obszaru miasta Kołobrzeg dla terenów niezabudowanych położonych na zachód od ul. B. Krzywoustego, podtrzymuje się rozstrzygnięcie Prezydenta Miasta Kołobrzeg.



Załącznik Nr 4 do uchwały Nr XXII/309/20  
Rady Miasta Kołobrzeg  
z dnia 6 maja 2020 r.

**Rozstrzygnięcie o sposobie realizacji zapisanych w miejscowym planie zagospodarowania przestrzennego inwestycji z zakresu infrastruktury technicznej, które należą do zadań własnych gminy, oraz zasadach ich finansowania**

Na podstawie art. 20 ust. 1 ustawy z dnia 27 marca 2003 r. o planowaniu i zagospodarowaniu przestrzennym (tekst jednolity Dz. U. z 2020 r. poz. 293), rozstrzyga się następujący sposób realizacji inwestycji z zakresu infrastruktury technicznej, które należą do zadań własnych gminy oraz zasad ich finansowania:

**§ 1.** 1. Inwestycje z zakresu infrastruktury technicznej, służące zaspokajaniu zbiorowych potrzeb mieszkańców, stanowią, zgodnie z art. 7 ust. 1 ustawy z dnia 8 marca 1998 r. o samorządzie gminnym (t.j. Dz. U. z 2020 r. poz. 713), zadania własne gminy.

2. Inwestycje z zakresu infrastruktury technicznej zapisane w niniejszym planie obejmują:

- 1) inwestycje realizowane samodzielnie przez gminę;
- 2) inwestycje realizowane wspólnie przez gminę i inne podmioty.

**§ 2.** Inwestycje z zakresu infrastruktury technicznej służące zaspokojeniu zbiorowych potrzeb mieszkańców, zapisane w niniejszym planie, należące do zadań własnych gminy oraz zadań realizowanych wspólnie przez gminę i inne podmioty to m.in.:

- 1) budowy nowych dróg;
- 2) przebudowy istniejących dróg;
- 3) budowy, przebudowy, rozbudowy i modernizacje lokalnych systemów zaopatrzenia w wodę, odprowadzania ścieków oraz odprowadzania wód opadowych i roztopowych;
- 4) budowy, przebudowy, rozbudowy i modernizacje systemów zaopatrzenia w energię elektryczną, ciepłą oraz gaz;
- 5) gospodarka odpadami.

**§ 3.** 1. Realizacja inwestycji wskazanych w § 2 przebiegać będzie zgodnie z obowiązującymi przepisami w tym, m.in.: ustawą Prawo budowlane, ustawą Prawo zamówień publicznych, ustawą o samorządzie gminnym, ustawą o gospodarce komunalnej i ustawą Prawo ochrony środowiska, ustawą o udostępnianiu informacji o środowisku i jego ochronie, udziale społeczeństwa w ochronie środowiska oraz o ocenach oddziaływania na środowisko oraz ustawą o szczególnych zasadach przygotowania i realizacji inwestycji w zakresie dróg publicznych.

2. Sposób realizacji inwestycji określonych w § 2 powinien ulegać modyfikacji wraz z dokonującym się postępem techniczno-technologicznym, zgodnie z zasadą stosowania najlepszej dostępnej techniki określonej w art. 3 pkt 10 ustawy z dnia 27 kwietnia 2001 r. Prawo ochrony środowiska (t.j. Dz. U. z 2019 r., poz. 1396 z późn. zm.), o ile nie nastąpi naruszenie ustaleń planu.

3. Inwestycje w zakresie przesyłania i dystrybucji paliw gazowych, energii elektrycznej lub ciepłej realizowane będą w sposób określony w art. 7 ustawy z dnia 10 kwietnia 1997 r. Prawo energetyczne (t.j. Dz. U. z 2019 r., poz. 755 z późn. zm.).

**§ 4.** Finansowanie inwestycji w zakresie infrastruktury technicznej, które należą do zadań własnych gminy, ujętych w niniejszym planie, podlega przepisom ustawy z dnia 27 sierpnia 2009 r. o finansach publicznych (t.j. Dz. U. z 2019 r., poz. 869 z późn. zm.), przy czym:

- 1) wydatki majątkowe gminy określa się w uchwale w sprawie wieloletniej prognozy finansowej;
- 2) wydatki inwestycyjne finansowane z budżetu gminy określa się corocznie w uchwale budżetowej;
- 3) inwestycje, których okres realizacji przekracza jeden rok budżetowy, ujmuje się w wykazie stanowiącym załącznik do uchwały budżetowej.

**§ 5.** 1. Zadania w zakresie budowy i przebudowy infrastruktury komunikacyjnej wymienione w § 2 pkt 1 i 2 finansowane będą przez budżet gminy lub na podstawie porozumienia i umów z innymi podmiotami.

2. Zadania w zakresie przebudowy, rozbudowy i modernizacji sieci wodociągowej i kanalizacyjnej wymienione w § 2 pkt 3 będą, na podstawie art. 15 ust. 1 ustawy z dnia 7 czerwca 2001 r. o zbiorowym zaopatrzeniu w wodę i zbiorowym odprowadzeniu ścieków (t.j. Dz. U. z 2019 r., poz. 1437 z późn. zm.), realizowane ze środków własnych komunalnego przedsiębiorstwa wodociągowo-kanalizacyjnego lub przez budżet gminy lub na podstawie porozumienia i umów z innymi podmiotami.

3. Zadania w zakresie przebudowy, rozbudowy i modernizacji sieci deszczowej wymienione w § 2 pkt 3 finansowane będą przez budżet gminy lub na podstawie porozumienia i umów z innymi podmiotami.

4. Zadania w zakresie przebudowy, rozbudowy i modernizacji sieci energetycznych i gazowych wymienione w § 2 pkt 4 finansowane będą na podstawie art. 7 ust. 4 i 5 oraz art. 18 ustawy z dnia 10 kwietnia 1997 r. Prawo energetyczne.

5. Zadania w zakresie przebudowy, rozbudowy i modernizacji sieci ciepłej wymienione w § 2 pkt 4 będą realizowane ze środków własnych komunalnego przedsiębiorstwa ciepłowniczego lub przez budżet gminy lub na podstawie porozumienia i umów z innymi podmiotami.

6. Zadania w zakresie gospodarki odpadami wymienione w § 2 pkt 5 będą realizowane ze środków własnych komunalnego przedsiębiorstwa lub przez budżet gminy.

**§ 6.** Realizacja i finansowanie inwestycji w zakresie infrastruktury technicznej niewyszczególnionej w § 2 będą przedmiotem umów zainteresowanych stron.