



KOŁOBRZEG
RE:GENERACJA

Strategia Rozwoju Miasta Kołobrzeg



**Raport z konsultacji społecznych dotyczących
projektu Strategii Rozwoju Miasta Kołobrzeg**

SPIS TREŚCI

1. Przedmiot konsultacji.....	3
2. Termin konsultacji.....	3
3. Sposób informowania	4
4. Sposób prowadzenia konsultacji – metody i narzędzia, uczestnicy.....	7
5. Zgłoszone uwagi.....	11
6. Konkurs plastyczny Kołobrzeg 2030+	66
7. Podsumowanie konsultacji.....	69

1. PRZEDMIOT KONSULTACJI

Działając na podstawie art. 6 ust. 3 ustawy z dnia 6 grudnia 2006 r. o zasadach prowadzenia polityki rozwoju (Dz.U. z 2021 r. poz. 1057 t.j.), § 3 Załącznika nr 1 do Uchwały XXXV/502/21 Rady Miasta Kołobrzeg z dnia 28 kwietnia 2021 r. w sprawie określenia szczegółowego trybu i harmonogramu opracowania projektu Strategii Rozwoju Miasta Kołobrzeg, w tym trybu konsultacji z uwzględnieniem zamian wynikających z Uchwały Nr **XLIX/700/22** z dnia 30.03.2022r. zmieniającej uchwałę XXXV/502/21 Rady Miasta Kołobrzeg z dnia 28 kwietnia 2021 r. oraz § 2 ust.1 pkt 1) oraz § 6 ust. 1 Uchwały NR XXV/358/20 Rady Miasta Kołobrzeg z dnia 6 lipca 2020 r. w sprawie zasad i trybu konsultacji społecznych przeprowadzanych z mieszkańcami Gminy Miasto Kołobrzeg (Dz. Urz. Woj. Zachodniopomorskiego z 2020 r. poz. 3489): Prezydent Miasta Kołobrzeg przeprowadził konsultacje społeczne dotyczące **projektu dokumentu „Strategia Rozwoju Miasta Kołobrzeg.”**

Konsultacje zainicjowano ogłoszeniem podpisanym przez Prezydenta Miasta Kołobrzeg z dnia 26 kwietnia 2022 r.

Konsultacje społeczne miały na celu włączenie zaproszonych do udziału w konsultacjach w proces zarządzania miastem Kołobrzeg oraz zbadanie ich wniosków, opinii, uwag i propozycji w zakresie dotyczącym **projektu dokumentu**.

Konsultacje przeprowadziło konsorcjum firm: Instytut Badawczy IPC sp. z o.o. oraz Zespół Doradców Gospodarczych TOR sp. z o.o.– wykonawcy zadania opracowanie Strategii Rozwoju Miasta Kołobrzeg – przy współpracy z Urzędem Miasta Kołobrzeg.

2. TERMIN KONSULTACJI

Przeprowadzenie konsultacji zarządzono **w terminie od 10 maja do 14 czerwca 2022 roku:**

- **zbieranie uwag w wersji papierowej i elektronicznej** odbywało się w terminie **od 10 maja do 14 czerwca 2022 roku.**
- **spotkanie konsultacyjne prezentujące projekt dokumentu** odbyło się w terminie **10 maja 2022 roku.**

3. SPOSÓB INFORMOWANIA

O zamiarze, formie i terminie przeprowadzenia konsultacji społecznych mieszkańcy Kołobrzegu oraz wszyscy zainteresowani zostali poinformowani poprzez publikację ogłoszenia w BIP-ie Urzędu Miasta Kołobrzeg, na stronie Urzędu Miasta [https://i-kolobrzeg.pl/aktualnosc-1398-konsultacje_spoeczne_dotyczace.html](https://i-kolobrzeg.pl/aktualnosc-1398-konsultacje-spoeczne-dotyczace.html), na tablicy ogłoszeń Urzędu Miasta Kołobrzeg oraz na stronie <https://bo.kolobrzeg.pl/> i na Facebook BO masz wpływ na Kołobrzeg. Informacja została również przekazana w formie listowej lub mailowej głównym interesariuszom miasta Kołobrzeg (w sumie do informacji przekazano do 161 osób, organizacji, podmiotów). Ponadto projekt Strategii został przekazany do sąsiednich gmin: Gminy Kołobrzeg oraz Gminy Ustronie Morskie, oraz skierowany został do Dyrektora Regionalnego Zarządu Gospodarki Wodnej Państwowego Gospodarstwa Wodnego Wody Polskie w Szczecinie celem jego konsultacji i wydania opinii lub zajęcia stanowiska.

Informacje o konsultacjach wraz z terminami i sposobie przekazywania uwag były ogłoszone na 12 dni przed ich rozpoczęciem tj. w dniu 28.04.2022r. Zaproszenia na spotkanie konsultacyjne zostały wysłane w dniach od 20-26.04.2022r.



Anna Mieczkowska
Prezydent Miasta Kołobrzeg

**ZAPRASZA DO UDZIAŁU W
SPOTKANIU KONSULTACYJNYM**
dotyczącym prezentacji projektu
Strategii Rozwoju Miasta Kołobrzeg

10 maja 2022 r. godz. 17:00
w Regionalnym Centrum Kultury w Kołobrzegu przy ul. Solnej 1

więcej informacji na stronie:
<http://umkolobrzeg.osp.parseeta.pl/index.php?id=109350>
Biuletyn Informacji Publicznej Urzędu Miasta Kołobrzeg – zakładka Ważne Informacje > Konsultacje Społeczne, lub
BIP > Strategie, Programy, Zamierzenia > Wykaz > Strategia Rozwoju Miasta > Strategia Rozwoju Miasta Kołobrzeg

KOŁOBRZEG
RE:GENERACJA

Strategia
Rozwoju Miasta Kołobrzeg

Dodatkowo Strategia została również przekazana do Zarządu Województwa Zachodniopomorskiego w celu wydania opinii w zakresie sposobu uwzględnienia w Strategii ustaleń i rekomendacji w zakresie kształtowania i prowadzenia polityki przestrzennej w województwie określonych w Strategii Rozwoju Województwa Zachodniopomorskiego do 2030 roku (SRWZ).

Dokument został również uzgodniony z Regionalnym Dyrektorem Ochrony Środowiska w Szczecinie, Zachodniopomorskim Państwowym Wojewódzkim Inspektorem Sanitarnym oraz Urzędem Morski w Szczecinie w zakresie konieczności przeprowadzenia procedury oceny oddziaływania na środowisko.

28.04.2022, 15:50 Konsultacje społeczne dotyczące Projektu Strategii Rozwoju Miasta Kołobrzeg - BIP Urząd Miasta Kołobrzeg



Biuletyn Informacji Publicznej Urząd Miasta Kołobrzeg

BIP > [Ważne Informacje](#) > [Konsultacje Społeczne](#) > Konsultacje społeczne dotyczące Projektu Strategii Rozwoju Miasta Kołobrzeg

Prezydent Miasta Kołobrzeg ogłasza konsultacje społeczne w przedmiocie dotyczącym: **PROJEKTU STRATEGII ROZWOJU MIASTA KOŁOBRZEG** zapraszając jednocześnie

mieszkańców miasta Kołobrzeg, sąsiednie gminy i ich związki (Gmina Kołobrzeg oraz Gmina Ustronie Morskie), lokalnych partnerów społecznych i gospodarczych (tj. przedsiębiorstwa, instytucje publiczne, instytucje gospodarcze i zawodowe działające na rzecz mieszkańców miasta, organizacje pozarządowe a także pozostałych partnerów) oraz Dyrektora Regionalnego Zarządu Gospodarki Wodnej w Szczecinie - Państwowe Gospodarstwo Wodne Wody Polskie do zapoznania się z projektem **Strategii Rozwoju Miasta Kołobrzeg**.

Celem konsultacji jest włączenie zaproszonych do udziału w konsultacjach w proces zarządzania miastem Kołobrzeg oraz zbieranie ich wniosków, opinii, uwag i propozycji w zakresie dotyczącym projektu dokumentu.

Konsultacje zostaną przeprowadzone w terminie od 10 maja do 14 czerwca 2022 roku.

Projekt dokumentu zostanie dołączony do ogłoszenia w dniu spotkania otwartego zaplanowanego na dzień 10 maja.

Metoda konsultacji:

SPOTKANIE konsultacyjne prezentujące dokument dokumentu 10 maja (wtorek, od godziny 17:00) w Regionalnym Centrum Kultury w Kołobrzegu przy ul. Solnej 1.

ZBIERANIE UWAG I OPINII w formie pisemnej- papierowej i elektronicznej - od 10 maja do 14 czerwca 2022 r.

Transmisje ze spotkań (podgląd) będzie można śledzić na stronie:

kanale <https://www.youtube.com/channel/UCivPu896fHzp07LSrWSh0A>

Uwagi można przekazywać w następujący sposób:

W formie elektronicznej za pomocą emaila:

a.marcholewska@um.kolobrzeg.pl

W wersji papierowej: Uwagi w formie papierowej będą zbierane pocztą na adres: Urząd Miasta Kołobrzeg ul. Fatuszowa 13, 78-100 Kołobrzeg.

W formie elektronicznej poprzez system ePUAR, adres skrytki Urzędu Miasta Kołobrzeg tj. /umkolobrzeg/skrytka

umkolobrzeg.esp.parseta.pl/index.php?id=136435&type=95&no_cache=1

1/2

INFORMACJA
ZAMIESZCZONA
W BIP URZĘDU
MIASTA
KOŁOBRZEG

28.04.2022, 16:12

Konsultacje społeczne dotyczące Projektu Strategii Rozwoju Miasta Kołobrzeg - Aktualności - UM Kołobrzeg

UM Kołobrzeg - [i-kolobrzeg.pl](#)

Wygenerowano: 28-04-2022

Konsultacje społeczne dotyczące Projektu Strategii Rozwoju Miasta Kołobrzeg

28-04-2022



Prezydent Miasta Kołobrzeg ogłasza konsultacje społeczne w przedmiocie dotyczącym: **PROJEKTU STRATEGII ROZWOJU MIASTA KOŁOBRZEG** zapraszając jednocześnie

- mieszkańców miasta Kołobrzeg,
- sąsiednie gminy i ich związki (Gmina Kołobrzeg oraz Gmina Ustronie Morskie),
- lokalnych partnerów społecznych i gospodarczych (tj. przedsiębiorstwa, instytucje publiczne, instytucje gospodarcze i zawodowe działające na rzecz mieszkańców miasta, organizacje pozarządowe a także pozostałych partnerów) oraz
- Dyrektora Regionalnego Zarządu Gospodarki Wodnej w Szczecinie - Państwowe Gospodarstwo Wodne Wody Polskie do zapoznania się z projektem **Strategii Rozwoju Miasta Kołobrzeg**.

INFORMACJA
ZAMIESZCZONA
NA STRONIE

www.kolobrzeg.pl

URZĄD MIASTA KOŁOBRZEG

BIEŻĄCE WYDARZENIA

- 10.05 2022** Projekt Strategii Rozwoju Miasta Kołobrzeg [więcej](#)
- 07.06 2022** Głosowanie [więcej](#)
- 28.06 2022** Konsultacje w sprawie określenia warunków i trybu finansowania sportu przez Gminę Miasto Kołobrzeg [więcej](#)

MAJ 2022

pon.	wt.	śr.	czw.	pt.	sob.	niecz.
25	26	27	28	29	30	1
Prezentacja						
2	3	4	5	6	7	8
Prezentacja						
9	10	11	12	13	14	15
Prezentacja						
16	17	18	19	20	21	22
Prezentacja						
23	24	25	26	27	28	29
Prezentacja						
30	31	1	2	3	4	5
Prezentacja						

**INFORMACJA
ZAMIESZCZONA
NA FACEBOOK
BO MASZ
WPŁYW NA
KOŁOBRZEG**

BO masz wpływ na Kołobrzeg

428 użytkowników lubi to
454 użytkowników obserwuje to
<http://www.bo.kolobrzeg.pl/>
94 355 15 90
bo@um.kolobrzeg.pl
Czynne całą dobę
Społeczność

Zdjęcia Wyświetl wszystko

Strategia Rozwoju Miasta Kołobrzeg

WT., 10 MAJ
Prezentacja projektu strategii rozwoju miasta Kołobrzeg
32 zainteresowanych użytkowników
4 komentarze

Informacja o przeprowadzonych przez Prezydenta Miasta Kołobrzeg konsultacjach społecznych zamieszczona została również w kołobrzeskich mediach: telewizji Kablowej Kołobrzeg, <https://www.informacje.kolobrzeg.pl/15608-strategia-rozwoju-miasta-konsultacje> oraz ich fanpage, a także w Radio Kołobrzeg.

4. SPOSÓB PROWADZENIA KONSULTACJI – METODY I NARZĘDZIA, UCZESTNICY

Metoda konsultacji - zainteresowane osoby mogły wziąć udział w konsultacjach, w następujący sposób:

- **Spotkanie otwarte**, w trakcie którego został zaprezentowany projekt dokumentu – odbyło się: **10.05.2022 (wtorek, od godziny 17:00)**. Spotkanie odbyło się w Regionalnym Centrum Kultury w Kołobrzegu przy ul. Solnej 1.

Transmisję ze spotkania (podgląd) można było śledzić na kanale <https://www.youtube.com/channel/UCivPu896cfNzpgZLSrW5h0A>.

Prowadzenie spotkania: Agnieszka Marcholewska.

Agenda spotkania:

1. Prowadzący: uroczyste przywitanie wszystkich przybyłych, Prezydenta Miasta oraz przedstawicieli konsorcjum firm: Instytut Badawczy IPC Sp. z o.o. oraz Zespół Doradców Gospodarczych TOR Sp. z o.o.
2. Prezydent Miasta Anna Mieczkowska – słowo wstępu.
3. Agnieszka Marcholewska Pełnomocnik Prezydenta ds. Strategii Rozwoju Miasta - Podsumowanie dotyczące realizacji Strategii Rozwoju Miasta do roku 2020.
4. Instytut Badawczy IPC Sp. z o.o. Marek Karłowski oraz Artur Kotliński - przedstawienie założeń dokumentu - prezentacja materiału.
5. Sesja pytań. Przekazanie informacji o dalszym procesie konsultacji – formy, czas, sposób kontaktu.
6. Pożegnanie uczestników spotkania.

Prezentacja ze spotkania dostępna jest na stronie: http://umkolobrzeg.esp.parseta.pl/uploads/media/Prezentacja_ze_spotkania_konsultacyjnego_w_dniu_10.05.2022.pdf

Nagranie ze spotkania dostępne jest na kanale: <https://www.youtube.com/watch?v=PAKAEBHiYaE>

Projekt Strategii Smart City Miasta Kołobrzeg zamieszczony jest na stronie: http://umkolobrzeg.esp.parseta.pl/uploads/media/Strategia_Rozwoju_Miasta_Kolobrzeg-projekt_dokumentu_03.pdf

Sprawozdanie z realizacji Strategii Rozwoju Miasta Kołobrzeg do roku 2020 za okres 2014-2020 – PODSUMOWANIE zamieszczone jest na stronie:

http://umkolobrzeg.esp.parseta.pl/uploads/media/Sprawozdanie_z_realizacji_Strategii_Rozwoju_Miasta_Kolobrzeg_do_roku_2020_za_okres_2014-2020_-_PODSUMOWANIE.pdf

W spotkaniu uczestniczyło około 90 osób.





➤ **Zbieranie uwag i opinii w formie pisemnej - papierowej i elektronicznej – od 10 maja do 14 czerwca 2022 r.**

Uwagi można było przekazywać w następujący sposób:

- w formie elektronicznej za pomocą emaila na adres: a.marcholewska@um.kolobrzeg.pl,
- w wersji papierowej pocztą na adres: Urząd Miasta Kołobrzeg ul. Ratuszowa 13, 78-100 Kołobrzeg,
- w formie elektronicznej poprzez system ePUAP, adres skrytki Urzędu Miasta Kołobrzeg tj. **/umkolobrzeg/skrytka**,
- w formie elektronicznej poprzez formularz zamieszczony na stronie <https://bo.kolobrzeg.pl/konsultacje-spoeczne>.

Uwagi i propozycje zmian do projektu zmian Strategii zgłoszone w trakcie trwania konsultacji zostały zebrane i przeanalizowane przez osoby odpowiedzialne za opracowanie dokumentu. Uwagi zostały rozpatrzone pod kątem poziomu ich szczegółowości, realności, możliwości wdrożeniowych oraz potrzeb i wyzwań rozwojowych miasta Kołobrzeg.

Uwagi i opinie zostały przekazane:

- za pośrednictwem formularza zgłaszania uwag na stronie <https://bo.kolobrzeg.pl/konsultacje-spoeczne> 93 osoby,
- w treści maila 3 osoby,
- listownie w wersji papierowej 2 osoby/ instytucje,
- poprzez ePUAP 2 instytucje.

Łącznie w ramach konsultacji 100 osób/ podmiotów/ organizacji/ instytucji zajęło stanowisko, w tym 67 z nich wskazało, iż nie wnosi uwag do dokumentu. Pozostałe 33 osoby / podmioty/ organizacje instytucje wniosły 130 uwag merytorycznych (traktowanych jako odrębne wątki tematyczne) oraz inne uwagi dotyczące stylistyki dokumentu.

Złożone 130 uwag rozstrzygnięto w następujący sposób:

- 67, tj. 52% uwag zostały uwzględnionych,
- 7, tj. 5% uwag zostało uwzględnionych częściowo,
- 8, tj. 6% uwag miało charakter ogólny – postać opinii,
- 2, tj. 1,5% uwagi były niezrozumiałe,
- 46, tj. 35,5% uwag nie uwzględniono.

5. ZGŁOSZONE UWAGI

Poniższa tabela obejmuje szczegółowe zestawienie uwag wraz z ich rozstrzygnięciem i uzasadnieniem rozpatrzenia.

Lp.	ZAPIS W DOKUMENCIE, DO KTÓREGO ZGŁASZANE SĄ UWAGI/WNIOSKI	TREŚĆ UWAGI/WNIOSKU (zapis oryginalny, uwagi)	UZASADNIENIE	STATUS ROZPATRZENIA UWAGI /WNIOSKU I KOMENTARZ
1.	str. 20 pkt 3	- po skrócie m.in. jest "W" powinno być "w"		Uwzględniono uwagę.
2.	str. 50	Błąd: ... <u>we</u> w współpracy z lokalnymi środowiskami artystycznymi i mieszkańcami. Miasto nadal będzie rozwijać swoje przestrzenie i miejsca pod kątem potrzeb aktywności różnych grup społecznych. Dostępność mieszkańców do oferty miasta wspierana będzie przez programy lojalnościowe.		Uwzględniono uwagę.
3.		Proponuję rozważyć zamianę priorytetów w celu nr 3 - Priorytet 3.3. Kadry kołobrzesckiej gospodarki przesunąć na pozycję 3.1 ponieważ to kadra i jej zasoby mogą kreować nowe branże, a nie odwrotnie. Str. 46-47		Nie uwzględniono. Numeracja priorytetów nie ma charakteru hierarchicznego, nie ma zatem konieczności zmiany kolejności priorytetów.
4.		Betonowanie np. parku przy ul. Grochowskiej - koszmar. Brak szacunku do przyrody, którą Kołobrzeg i świat powinien promować.		Uwaga nie odnosi się do konkretnych zapisów w dokumencie Strategii, a ma charakter opinii. Strategia jest kierunkowym dokumentem określającym priorytety rozwoju miasta. Działania na rzecz podnoszenia jakości środowiska i jego ochrony wskazano w celu strategicznym nr 2 tj. Miasto zrównoważone.
5.		Strefa wolna od ruchu w ścisłym centrum i strefie ochrony uzdrowiskowej (str. 54 pkt 1)- trzeba byłoby znaleźć rozwiązanie dla pracowników dojeżdżających do pracy w Hotelach i Sanatoriach, zapewniając im		Nie uwzględniono. Uwaga do wykorzystania w treści innych dokumentów miejskich - ma ona charakter zbyt szczegółowy.

Lp.	ZAPIS W DOKUMENCIE, DO KTÓREGO ZGŁASZANE SĄ UWAGI/WNIOSKI	TREŚĆ UWAGI/WNIOSKU (zapis oryginalny, uwagi)	UZASADNIENIE	STATUS ROZPATRZENIA UWAGI /WNIOSKU I KOMENTARZ
		możliwość pozostawienia auta na parkingach "zbiorczym" bez zawyżonej opłaty, mając na uwadze liczbę pracujących dni.		W Strategii nie wskazuje się konkretnych narzędzi do realizacji celów. Uszczegółowienie sposobów osiągnięcia celów zawiera się w innych dokumentach służących wdrożeniu Strategii oraz wskazane będą na etapie opracowywania działań/projektów wdrożeniowych dla Strategii, nie zaś w treści Strategii.
6.		POWSTANIE WYŻSZYCH UCZELNI W KOŁOBRZEGU - ABY ZAPOBIEC WYJAZDÓW MŁODZIEŻY Z POZA TAK PIĘKNEGO MIASTA JAKIM JEST KOŁOBRZEG.		Nie uwzględniono. Zgłoszoną uwagę adresuje kierunek działań nr 1 dla priorytetu 3.3., tj.: <i>Wzmocnienie i rozwinięcie systemu kształcenia zawodowego i wyższego dla lokalnego rynku pracy, m.in. dla branży turystycznej i uzdrowskiej oraz tych, które mogą się rozwijać w Kołobrzegu.</i>
7.		Strategia rozwoju miasta bardzo dobrze opracowana. Największą bolączką jest fatalna komunikacja oraz w dalszym ciągu zbyt mała ilość miejsc parkingowych, zarówno w mieście, jak i w strefie uzdrowskiej, szczególnie w sezonie letnim. Może warto byłoby rozważyć organizację parkingów sezonowych.		Nie uwzględniono. Uwaga dotycząca organizacji parkingów, w tym sezonowych. Uwaga do wykorzystania w treści innych dokumentów miejskich - ma ona charakter zbyt szczegółowy. W Strategii nie wskazuje się konkretnych narzędzi do realizacji celów. Uszczegółowienie sposobów osiągnięcia celów zawiera się w innych dokumentach służących wdrożeniu Strategii oraz wskazane będą na etapie opracowywania działań/projektów wdrożeniowych dla Strategii, nie zaś w treści Strategii.
8.		7.4.Oczekiwane rezultaty planowanych działań - str. 94 Cel miasto zrównoważone Ująć we wskaźnikach ilość miejsc postojowych konkretnie utworzonych w		Nie uwzględniono. W tabeli nr wskaźniki przypisane do priorytetów znajduje się wskaźnik: <i>Liczba nowych miejsc parkingowych</i> , który

Lp.	ZAPIS W DOKUMENCIE, DO KTÓREGO ZGŁASZANE SĄ UWAGI/WNIOSKI	TREŚĆ UWAGI/WNIOSKU (zapis oryginalny, uwagi)	UZASADNIENIE	STATUS ROZPATRZENIA UWAGI /WNIOSKU I KOMENTARZ
		związku z odciążeniem ruchu pojazdów w strefie uzdrowskiej i w centrum miasta. Oczekiwany efekt- zwiększenie zdolności miasta do zatrzymania osób młodych		zawiera dane dotyczące ilości miejsc postojowych.
9.		Ująć we wskaźnikach - powstanie uczelni, ilość kierunków, ilość miejsc dla studentów.		Nie uwzględniono. Rola miasta ogranicza się wyłącznie do stwarzania warunków dla lokowania ww. działalności, samorząd nie ma możliwości tworzenia wskazanych działalności.
10.		str. 11 zdjęcie Stare Miasto - wymiar promocyjny Józefiny i piwa Żywiec - nie możemy w Strategii promować jednej marki, na dodatek alkoholu oraz wybranego sklepu.		Uwzględniono uwagę. Zdjęcie w ostatecznej wersji dokumentu zostanie zmienione.
11.		str. 42 - brakuje kropki po słowie Słupsk.		Uwzględniono uwagę.
12.		str. 50, pkt 6 kierunki działań - zdanie powinno zostać poprawione - jest niezrozumiałe.		Uwzględniono uwagę. Zmieniono brzmienie zdania na następujące: <i>Wdrażanie i promocja standardów dostępności w Kołobrzegu, umożliwiających korzystanie przez mieszkańców i turystów z oferty miasta.</i>
13.		str. 54, pkt 4 kierunki działań - wskazuje się wprowadzanie ulg w komunikacji publicznej dla osób przybywających do miasta za pośrednictwem kolei. Nie wszyscy mają lub będą mieli możliwość dotarcia wyłącznie koleją.		Nie uwzględniono. Zaproponowany zapis tj. np. <i>wprowadzenie ulg w komunikacji publicznej dla osób przybywających do miasta za pośrednictwem kolei</i> , zostało podane jako przykładowe działanie. Nie wyklucza ono podejmowania innych aktywności w tym obszarze.
14.		Uwagi ogólne: 1. w strategii duży nacisk jest kładziony na połączenia kolejowe. Zauważyć należy, że z wielu ościennych miejscowości docierają do miasta pracownicy, którzy nie mają możliwości przemieszczania się w ogóle		Nie uwzględniono. W dokumencie zwraca się uwagę na konieczność działań w tym zakresie w ujęciu funkcjonalnym, zaznaczając iż szczególnie potencjał związany jest z siecią kolejową. W priorytecie 2.3.

Lp.	ZAPIS W DOKUMENCIE, DO KTÓREGO ZGŁASZANE SĄ UWAGI/WNIOSKI	TREŚĆ UWAGI/WNIOSKU (zapis oryginalny, uwagi)	UZASADNIENIE	STATUS ROZPATRZENIA UWAGI /WNIOSKU I KOMENTARZ
		komunikacją zbiorową o kolei nie wspominając. Należałoby się zastanowić nad rozwojem połączeń kołobrzeskiej komunikacji miejskiej w kierunkach ościennych gmin.		kierunek działań nr 7. dotyczy <i>Wspierania rozwoju komunikacji publicznej w ujęciu ponadlokalnym i funkcjonalnym, zwiększającej mobilność mieszkańców na rynku pracy – kierunek nie wyklucza żadnego z potencjalnych środków transportu.</i>
15.		2. W mojej ocenie Kołobrzeg staje się (co powinniśmy rozszerzać) przyjaznym miejscem dla rodzin z dziećmi. Np. mamy plaże, czyste powietrze, przepiękne tereny nadmorskie w postaci promenady, ścieżki zdrowia, przedszkola w strefie nadmorskiej. Dla dzieci najważniejsze jest przebywanie na świeżym i czystym powietrzu. Młodzi ludzie tego szukają, aby ich dzieci od poczęcia miały możliwość dorastania w takiej przestrzeni. Młode matki nie pospacerują w zatłoczonych miejscach np. Wrocławia, ale mogą być zatrudnione we Wrocławiu, ale pracę wykonywać w Kołobrzegu (zdalnie), które dla ich nowo narodzonych dzieci będzie najlepszym miejscem do rozwoju. Może należałoby spojrzeć w odwrotny sposób - nie ważne jest miejsce zatrudnienia, a możliwość wykonywania pracy w dowolnym miejscu - w Kołobrzegu.		Uwzględniono częściowo. Należy zauważyć, że zapisy Strategii ujmują treści, które w efekcie mają na celu budowanie wizerunku Kołobrzegu jako miasta atrakcyjnego osiedleńczo, w tym w szczególności dla rodzin z dziećmi. Ponadto należy zwrócić uwagę, iż w Strategii wskazano kierunki działań mające na celu rozpoczęcie kariery zawodowej w Kołobrzegu. W opisie priorytetu 1.3. poszerzono treść ostatniego zdania, tj.: Dostępność mieszkańców do oferty miasta wspierana będzie przez programy lojalnościowe, w tym przyciągające nowych mieszkańców w wieku produkcyjnym. W kierunkach działań wskazano m.in. Zwiększanie dostępu do wybranych usług publicznych poprzez program Kołobrzeskiej Karty Mieszkańca ... Ponadto należy zwrócić uwagę, iż dalszej części rozdziału 2, znajduje się zapis wskazujący konieczność działań w tym zakresie: <i>Miasto powinno przekierować swoje zasoby na ... oraz przyciąganie do miasta nowych mieszkańców głównie w wieku produkcyjnym.</i> Ponadto w

Lp.	ZAPIS W DOKUMENCIE, DO KTÓREGO ZGŁASZANE SĄ UWAGI/WNIOSKI	TREŚĆ UWAGI/WNIOSKU (zapis oryginalny, uwagi)	UZASADNIENIE	STATUS ROZPATRZENIA UWAGI /WNIOSKU I KOMENTARZ
				opisie priorytetu 2.2 dodano zapis: <i>W pasie nadmorskim Pomorza Zachodniego, Kołobrzeg, jest obok Świnoujścia najatrakcyjniejszym miastem do osiedlania się; (1.) dla osób z ustabilizowaną sytuacją zawodową z możliwością prowadzenia biznesów na odległość, (2.) dla osób, których praca trwale wyewoluowała na tryb zdalny, (3.) dla emerytów o wysokich dochodach z całego kraju, którzy po przejściu na emeryturę bardziej związani będą z dbałością o swoje zdrowie niż dotychczasowym miejscem zamieszkania.</i>
16.		Strategia bardzo ładna- super. Mam nadzieję że uda się zrealizować jak najszybciej założenia rozwoju. Szczególnie stawianie na młodych , mieszkania, żłobek dzisiaj o godz. 22 młody człowiek nie ma gdzie wyjść w Kołobrzegu nic się nie dzieje poza sezonem letnim a i tak restauracje są pozamykane. Opieka nad seniorami bardzo potrzebna, brakuje Domu opieki. Moim zdaniem dużą perspektywę rozwoju stworzyć może połączenie Gminy Miasto Kołobrzeg z Gminą Kołobrzeg.		Uwaga ma charakter ogólnej opinii, nie odnosi się do konkretnych zapisów Strategii.
17.		Priorytet 2.2.- kierunek 2 – zmodyfikowanie infrastruktury szkolonej np. przekształcenie jednej szkoły w przedszkole i żłobek, co zwiększy atrakcyjność dla młodych ludzi by chcieli zakładać rodziny w naszym mieście.		Uwzględniono uwagę. Uwaga do wykorzystania w treści innych dokumentów miejskich - ma ona charakter zbyt szczegółowy. Sugeruje ona bardzo konkretne działanie, w Strategii zaś nie wskazuje się konkretnych narzędzi do realizacji celów. Uszczegółowienie sposobów osiągnięcia celów zawiera się w

Lp.	ZAPIS W DOKUMENCIE, DO KTÓREGO ZGŁASZANE SĄ UWAGI/WNIOSKI	TREŚĆ UWAGI/WNIOSKU (zapis oryginalny, uwagi)	UZASADNIENIE	STATUS ROZPATRZENIA UWAGI /WNIOSKU I KOMENTARZ
				innych dokumentach służących wdrożeniu Strategii oraz wskazane będą na etapie opracowywania działań/projektów wdrożeniowych dla Strategii, nie zaś w treści Strategii.
18.		Kołobrzeg to pięknie położone miasto. Widać jak pięknie się rozwija. Jest miastem dla każdego bo każdy znajdzie w nim coś dla siebie. Jedyne na co możemy ponarzekać to budownictwo mieszkaniowe ale na to władze miasta nie mają wpływu - mieszkania w całej Polsce są drogie a kredyty nie na przeciętną kieszeń. To jest moje miasto :) O braku miejsc nie będę pisała bo to już wkrótce przestanie być problemem.		Uwaga ma charakter ogólnej opinii, nie odnosi się do konkretnych zapisów Strategii.
19.		Priorytet 2 , Kierunki działań: Zwiększenie dostępu do opieki żłobkowej i przedszkolnej - s.51 Pytanie: Czy w związku z realizacją tego kierunku działań miasto planuje budowę/ rozbudowę nowych miejsc opieki przedszkolnej lub żłobkowej?		Można przyjąć, że miasto będzie podejmować działania w celu zwiększenia dostępu do opieki żłobkowej i przedszkolnej. W Strategii nie wskazuje się konkretnych narzędzi do realizacji celów czy kierunków. Uszczegółowienie sposobów ich zawierania będzie się w innych dokumentach służących wdrożeniu Strategii oraz wskazane będą na etapie opracowywania działań/projektów wdrożeniowych dla Strategii, nie zaś w samej treści Strategii.
20.		Opracowanie obejmujące katalog priorytetów rozwojowych naszego miasta oraz sposobów ich realizacji - nie wnoszę uwag - oby wszystko udało się zrealizować!		Uwaga ma charakter ogólnej opinii, nie odnosi się do konkretnych zapisów Strategii.
21.		Strategia w sposób kompleksowy wskazuje na nasze mocne i słabe strony, na szanse i zagrożenia w rozwoju naszego miasta. Jediną uwagę jaką mam to według mnie zbyt		Nie uwzględniono. We fragmencie Strategii dotyczącym OSI Podczele II odniesiono się możliwych kierunków rozwoju terenów lotniska,

Lp.	ZAPIS W DOKUMENCIE, DO KTÓREGO ZGŁASZANE SĄ UWAGI/WNIOSKI	TREŚĆ UWAGI/WNIOSKU (zapis oryginalny, uwagi)	UZASADNIENIE	STATUS ROZPATRZENIA UWAGI /WNIOSKU I KOMENTARZ
		<p>mało uwagi, Kw strategii zostało poświęcone określeniu kierunków rozwoju terenów lotniska w Podczelu, jedyne tak dużego terenu inwestycyjnego jaki posiada jeszcze nasze Miasto- pkt 6.1 str. 62.</p>		<p>zaznaczając, że konieczne jest wypracowanie najbardziej oczekiwanego kierunku rozwoju dla tego obszaru i przygotowanie miejskiego planu zagospodarowania przestrzennego. Uwaga nie koresponduje z ogólnym, kierunkowym charakterem dokumentu. Treść uwagi skierowana zostanie do rozważenia w ramach prac zespołu ds. rozwoju obszaru Podczela, który ma za zadanie wypracowanie rekomendacji dla rozwoju przestrzennego tego obszaru. Zespół powołano w dniu 5 stycznia 2022r. na czas nieokreślony – prace zespołu wciąż trwają.</p>
22.		<p>Generalnie nie wnoszę uwag i zgadzam się z zapisami strategii, w tym w szczególności ze wskazanymi "kluczowymi wyzwaniami rozwojowymi dla Miasta". Strategia uwzględnia ważny aspekt rozwoju miasta, czyli dywersyfikację gospodarki, przy jednoczesnym założeniu, że gałąź turystyczna jest wiodąca.</p> <p>Strategia zawiera moim zdaniem pewną niespójność.</p> <p>Mianowicie w tabeli 1, jako mocne strony (analiza SWOT) wskazuje się bardzo dobrą dostępność do szeregu usług publicznych, w tym oferty opieki nad dziećmi. Nie do końca się z tym zgadzam, zwłaszcza w obszarze opieki na dziećmi do 2,5 roku - żłobki. Mamy w tym zakresie spory deficyt, a jest to (podobnie jak przedszkola) ważne z punktu widzenia osób młodych które mając dzieci chciałby kontynuować rozwój zawodowy. W dalszej części strategii wskazuje się na</p>		<p>Nie uwzględniono. Relatywnie, na tle innych miast Kołobrzeg ma dobrą sytuację w obszarze opieki nad dziećmi do 3-go roku życia, co oczywiście nie oznacza, że w tej kwestii nie należy podejmować kolejnych działań poprawiających opiekę nad dziećmi do lat 3. Stąd takie, a nie inne zapisy w Strategii</p>

Lp.	ZAPIS W DOKUMENCIE, DO KTÓREGO ZGŁASZANE SĄ UWAGI/WNIOSKI	TREŚĆ UWAGI/WNIOSKU (zapis oryginalny, uwagi)	UZASADNIENIE	STATUS ROZPATRZENIA UWAGI /WNIOSKU I KOMENTARZ
		konieczność rozwoju w tym obszarze. Nie zgadzam się, że jest to mocna strona.		
23.		Jako mocne strony Miasta wskazuje się również "potencjał wolnych terenów pod inwestycje w Kołobrzegu, w szczególności zlokalizowany na terenie dawnego lotniska w Podczelu-Bagiczu". Jest to z pewnością pozytyw, niemniej są to tereny, które mogą być zagospodarowane przede wszystkim w obszarze "turystyki". Miasto nie bardzo posiada potencjał wolnych terenów pod rozwój innych gałęzi gospodarczych (strategia kładzie na to nacisk), czy mieszkalnictwa komunalnego - tak ważnego dla przyciągania ludzi młodych. Tereny są, ale leżą w granicach administracyjnych sąsiednich gmin		Nie uwzględniono. W Strategii wskazano takie tereny, w szczególności tereny dawnego lotniska, sugerując możliwe kierunki ich wykorzystania.
24.		Strategia odnosi się do współpracy z sąsiednimi gminami (w różnych obszarach), niemniej czy jednym z kierunków działania nie powinno być dążenie do połączenia z gminą Kołobrzeg - w celu m.in. rozbudowy, pozyskania terenów inwestycyjnych?		Nie uwzględniono. W Strategii mocno podkreślana jest kwestia współpracy miasta Kołobrzeg z sąsiednimi gminami. Efekty tej współpracy mogą być różne, natomiast nie należy w dokumencie kierunkowym „na twardo” ujmować zapisów dotyczących poszerzenia granic administracyjnych Miasta Kołobrzeg, ponieważ to ewentualne poszerzenie może być efektem wspomnianej wyżej współpracy. Ewentualne poszerzenie granic czy połączenie z gminą Kołobrzeg, nie jest celem strategicznym czy kierunkiem działań, a może ewentualnie mieć jedynie charakter wykonawczy służący do realizacji celów strategicznych oraz wizji i misji miasta.

Lp.	ZAPIS W DOKUMENCIE, DO KTÓREGO ZGŁASZANE SĄ UWAGI/WNIOSKI	TREŚĆ UWAGI/WNIOSKU (zapis oryginalny, uwagi)	UZASADNIENIE	STATUS ROZPATRZENIA UWAGI /WNIOSKU I KOMENTARZ
25.		<p>Od strony 86 znajdują się wytyczne do sporządzania dokumentów wykonawczych. O ile sama strategia jest dosyć ogólna i taka jak powinna być - tu nie mam zastrzeżeń, o tyle wytyczne mogłyby iść słowo dalej. Na przykład w tabelce poniżej punkt 10 - transport. W zasadzie w wytycznych i rekomendacjach jest wspomniana polityka transportowa i oczywistości z niej wynikające. Ale to nie jest określenie kierunku, wyznaczenie pola działania czy też sugestia. Nie wiem jak to opisać, ale te rekomendacje mogłyby być trochę pogłębione - poza oczywiste oczywistości. Np. - opracowanie polityki transportowej ze szczególnym uwzględnieniem możliwości rozwoju dróg rowerowych, wpływu nowoczesnych technologii na funkcjonowanie transportu (mam tu na myśli pojazdy elektryczne nie będące samochodami), czy na przykład możliwości ograniczania ruchu samochodów spalinowych. Oczywiście to luźny przykład ale rekomendacje powinny nawiązywać do całości strategii i wytyczać jakiś dalszy szlak.</p>		<p>Nie uwzględniono. Opracowywane przez miasto Kołobrzeg dokumenty powinny być co do zasady spójne ze Strategią. W wskazanym fragmencie wskazano zasadniczo przegląd aktualności dokumentów i pewną ścieżkę postępowania (kiedy i w jakim zakresie trzeba wprowadzić aktualizacje). Sama Strategia stanowi wytyczną i punkt odniesienia dla ww. dokumentów. Wskazanie konkretnych rekomendacji dla określonego dokumentu możliwe jest dopiero po przeprowadzeniu ewaluacji dla danego opracowania oraz następnie diagnozy – ww. nie stanowiły Zakresu Strategii.</p>
26.		<p>str. 51- organizacja aktywności seniorów w formie warsztatowej (artystycznej, aktywności fizycznej);</p>		<p>Nie uwzględniono. Przytoczona kwestia jest szczegółowa i nie koresponduje z ogólnym, kierunkowym charakterem dokumentu. Treść uwagi zostanie skierowana do rozważenia w ramach prac nad działaniami wdrażającymi Strategię. Wystarczającym wydaje się ogólny kierunek dotyczący rozwoju kształcenia zawodowego, tj.: <i>Wzmocnienie i rozwinięcie systemu kształcenia zawodowego i wyższego dla lokalnego rynku pracy, m.in. dla</i></p>

Lp.	ZAPIS W DOKUMENCIE, DO KTÓREGO ZGŁASZANE SĄ UWAGI/WNIOSKI	TREŚĆ UWAGI/WNIOSKU (zapis oryginalny, uwagi)	UZASADNIENIE	STATUS ROZPATRZENIA UWAGI /WNIOSKU I KOMENTARZ
				<i>branży turystycznej i uzdrowiskowej oraz tych, które mogą się rozwijać w Kołobrzegu. Nie ma konieczności wymieniania konkretnych zawodów.</i>
27.		rozbudowa lub budowa przedszkola i żłobka.		Nie uwzględniono. Uwaga dotyczy konkretnych działań, projektów wdrożeniowych i nie może zostać ujęta w tej formie w Strategii. Przytoczona kwestia jest szczegółowa i nie koresponduje z ogólnym, kierunkowym charakterem dokumentu. Treść uwagi zostanie skierowana do rozważenia w ramach prac nad działaniami wdrażającymi Strategię.
28.		str. 59 pkt 1- rozwinięcie kształcenia zawodowego dla usług - budowlane, krawiectwo, szewc itp.		Nie uwzględniono. Uwaga dotyczy konkretnych działań, projektów wdrożeniowych i nie może zostać ujęta w tej formie w Strategii. Przytoczona kwestia jest szczegółowa i nie koresponduje z ogólnym, kierunkowym charakterem dokumentu. Treść uwagi zostanie skierowana do rozważenia w ramach prac nad działaniami wdrażającymi Strategię.
29.		str.51. Priorytet 1.3. 1. Zwiększenie dostępu do opieki żłobkowej i przedszkolnej. 2. Podnoszenie jakości edukacji podstawowej. Jestem jak najbardziej za zwiększeniem dostępu do przedszkoli /może w miarę możliwości pobudowanie jeszcze jednego żłobka, przedszkola/, aby odciążać obecne placówki, w których stworzyłyby się lepsze warunki do tworzenia sal terapeutycznych, sal rozwijających zainteresowania i zdolności dzieci.		Uwaga ma charakter ogólnej opinii, nie odnosi się do konkretnych zapisów Strategii, lecz jest opinia doceniająca zapisy strategii, a nie uwaga sugerująca wprowadzenie zmian w jej treści.

Lp.	ZAPIS W DOKUMENCIE, DO KTÓREGO ZGŁASZANE SĄ UWAGI/WNIOSKI	TREŚĆ UWAGI/WNIOSKU (zapis oryginalny, uwagi)	UZASADNIENIE	STATUS ROZPATRZENIA UWAGI /WNIOSKU I KOMENTARZ
30.		<p>Ad. S4. (mocna strona, czynnik 4) Bardzo dobra dostępność do szeregu usług publicznych, w tym oferty opieki nad dziećmi, która jest rozwijana, dobrej jakości edukacji poziomu podstawowego, oferty kultury, sportu, opieki zdrowotnej.</p> <p>Zbyt mała jest oferta opiekuńcza dla rodziców dzieci najmłodszych, poniżej 3 roku życia. Większość rodziców musi korzystać z placówek prywatnych i ponosić duże koszty. Potrzebna byłaby budowa żłobka miejskiego i placówki przedszkolnej.</p>		<p>Treść uwagi znajduje się w konsultowanym dokumencie. Zapisy Strategii (cele i kierunki działań) sugerują podjęcia działań zwiększających ofertę opiekuńczą dla rodziców dzieci do 3-go roku życia.</p>
31.		<p>Ad. W2. (słaba strona, czynnik 2) Wysokie koszty życia w mieście, wysokie i rosnące ceny mieszkań, brak atrakcyjnych miejsc pracy, skutkujące dalszym odpływem mieszkańców z miasta, w tym trwałym odpływem młodych, co będzie negatywnie wpływać na potencjał rynku pracy, dochody miasta czy spójność społeczną.</p> <p>Ad. T1. (zagrożenie, czynnik 1) Coraz silniejsza presja konkurencyjna o zasoby kapitału ludzkiego pomiędzy poszczególnymi regionami w kraju, a także w ujęciu funkcjonalnym, pogłębianą przez niekorzystną strukturę demograficzną, niższą atrakcyjnością rynku pracy, skutkującą odpływem osób w wieku produkcyjnym, pogłębiającą depopulację oraz deficyt kadr na lokalnym rynku pracy.</p> <p>Należy szukać sposobów na zatrzymanie młodych ludzi w naszym mieście lub</p>		<p>Treść uwagi znajduje się w konsultowanym dokumencie. Zapisy strategii zawierają treści, które odnoszą się do kwestii zatrzymania oraz przyciągnięcia młodych osób do miasta.</p>

Lp.	ZAPIS W DOKUMENCIE, DO KTÓREGO ZGŁASZANE SĄ UWAGI/WNIOSKI	TREŚĆ UWAGI/WNIOSKU (zapis oryginalny, uwagi)	UZASADNIENIE	STATUS ROZPATRZENIA UWAGI /WNIOSKU I KOMENTARZ
		stworzyć ciekawą ofertę pracy, aby młodzież chciała wrócić po studiach /otwarcie nowych kierunków studiów dziennych, miejsca pracy, ulgi dla młodych ludzi, dofinansowanie do mieszkań/.		
32.		<p>Ad. T2. (zagrożenie, czynnik 2) Coraz silniejsza presja konkurencyjna innych, rozwijających się ośrodków turystycznych i uzdrowisk, skutkująca odpływem turystów i kuracjuszy, pogłębiana przez niezadowolenie przybywających do Kołobrzegu turystów ze względu na tłok, problemy komunikacyjne, wysokie ceny, jakość obsługi (m. in. przy braku kadr).</p> <p>Należy zaprzestać rozbudowę części uzdrowskiej. Na małych powierzchniach powstają wciąż nowe hotele, co bardzo wpływa na napływ turystów, a tym samym zwiększający się tłok ludzi i samochodów. Nasze miasto żyje przede wszystkim z turystyki, ale nie można rozbudowywać tych obiektów w nieskończoność, gdyż są ograniczenia terytorialne, a nasze ulice stają się nieprzejezdne i zatłoczone. A turyści z tego powodu niezadowoleni.</p>		Treść uwagi znajduje się w konsultowanym dokumencie. Strategia w kilku miejscach sugeruje, że potencjał rozwoju turystycznego, a także uzdrowskiego osiąga swoje granice w Kołobrzegu i należy rozważyć dywersyfikowanie kierunków rozwoju gospodarczego.
33.		<p>Przy realizacji oferty opieki nad dziećmi przedszkolnymi jest potrzeba budowy, rozbudowy ogólnodostępnego nowoczesnego przedszkola z rozbudowaną bazą do zajęć dodatkowych, a w szczególności sali do zajęć integracji sensorycznej.</p> <p>Wynika to z tego, iż coraz więcej dzieci zgłaszających się do ogólnodostępnego przedszkola posiada w opiniach zalecenia do zajęć integracji sensorycznej, niestety</p>		Nie uwzględniono. Uwaga dotyczy konkretnych działań, projektów wdrożeniowych i nie może zostać ujęta w tej formie w Strategii. Przytoczona kwestia jest szczegółowa i nie koresponduje z ogólnym, kierunkowym charakterem dokumentu. Treść uwagi zostanie skierowana do rozważenia w ramach prac nad działaniami wdrażającymi Strategię.

Lp.	ZAPIS W DOKUMENCIE, DO KTÓREGO ZGŁASZANE SĄ UWAGI/WNIOSKI	TREŚĆ UWAGI/WNIOSKU (zapis oryginalny, uwagi)	UZASADNIENIE	STATUS ROZPATRZENIA UWAGI /WNIOSKU I KOMENTARZ
		nasze placówki oprócz integracyjnych nie posiadają takich sal. Priorytet 1.3. Dostępne i dobrej jakości usługi publiczne. str. 50, 51 pkt.1		
34.		str. 98 - Liczba udzielanych noclegów turystom zagranicznym (nierezydentom) w przeliczeniu na 1000 mieszkańców. W metodyce pomiaru tego wskaźnika należy uzupełnić, iż chodzi o turystów zagranicznych.		Uwzględniono uwagę – uzupełniono zapis w treści dokumentu.
35.		str. 99 - Liczba turystów korzystających z noclegów w przeliczeniu na 100 mieszkańców (wskaźnik intensywności ruchu turystycznego według Schneidera) - oczekiwany trend: wzrost o min. 50% w 2030 r. w porównaniu do 2021 roku. Czy na pewno oczekujemy na taki trend? To jest liczba niewyobrażalna w odniesieniu do istniejącej miejskiej infrastruktury.		Uwzględniono uwagę. Zapis zmieniono na oczekiwany trend: <i>wzrost o min. 40% w 2030 r. w porównaniu do 2020 roku.</i> W 2019 roku wartość wskaźnika wynosiła 1279,72, w 2020 r. wartość spadła o 38,56%, wobec czego należy przyjąć iż skorygowana wartość jest realna uwzględniając obecną infrastrukturę miejską.
36.		str. 126 - co oznacza skrót " projektowanej Strategii MOF GW" ?		Uwzględniono uwagę. Zdanie, do którego odnosi się uwaga, zostało przeformułowane.
37.		strona 12, brakuje mi informacji o kierunku tworzenia nowych miejsc pracy, a nawet nie tworzenia miejsc pracy, tylko możliwości dostępu do mieszkań, i to nie koniecznie zakup, ale też wynajem. Proszę zwrócić uwagę, że zupełnie nie staramy się pozyskać młodych wykształconych i dobrze zarabiających ludzi. W dobie tak powszechnej pracy zdalnej cała masę zawodów możemy wykonywać z dowolnego miejsca. Co jest jeszcze potrzebne aby młody człowiek wybrał właśnie Kołobrzeg (bo wydaje się że potencjał na życie w fajnym mieście ma), dostęp do mieszkania. Polska (Polacy) specjalizują się i mają dobra ocenę		Uwzględniono częściowo. Treść uwagi znajduje się w konsultowanym dokumencie. Zagadnienia dotyczące kreowania oferty mieszkaniowej zostały ujęte w Priorytecie 2.2. <i>Rozwinięta oferta mieszkaniowa.</i> Uwaga jest zatem adresowana zapisami ujętymi w przedmiotowym priorytecie. W opisie priorytetu 1.3. poszerzono treść ostatniego zdania, tj.: Dostępność mieszkańców do oferty miasta wspierana będzie przez programy lojalnościowe, w tym przyciągające nowych

Lp.	ZAPIS W DOKUMENCIE, DO KTÓREGO ZGŁASZANE SĄ UWAGI/WNIOSKI	TREŚĆ UWAGI/WNIOSKU (zapis oryginalny, uwagi)	UZASADNIENIE	STATUS ROZPATRZENIA UWAGI /WNIOSKU I KOMENTARZ
		<p>w obsłudze firm z zakresu : kadry i płace (HR), księgowość, windykacje, doradztwo finansowe, logistyka, które to usługi realizowane są przez tak zwane centra back office, czy call center, a w wielu przypadkach wprost z domu. Działalność nie uciążliwa wpisująca się w miasto turystyczne, oraz cały szereg wolnych zawodów.</p>		<p>mieszkańców w wieku produkcyjnym. W kierunkach działań wskazano m.in. Zwiększanie dostępu do wybranych usług publicznych poprzez program Kołobrzeskiej Karty Mieszkańca ... Ponadto należy zwrócić uwagę, iż dalszej części rozdziału 2, znajduje się zapis wskazujący konieczność działań w tym zakresie: <i>Miasto powinno przekierować swoje zasoby na ... oraz przyciąganie do miasta nowych mieszkańców głównie w wieku produkcyjnym.</i> Ponadto w opisie priorytetu 2.2 dodano zapis: <i>W pasie nadmorskim Pomorza Zachodniego, Kołobrzeg, jest obok Świnoujścia najatrakcyjniejszym miastem do osiedlania się; (1.) dla osób z ustabilizowaną sytuacją zawodową z możliwością prowadzenia biznesów na odległość, (2.) dla osób, których praca trwale wyewoluowała na tryb zdalny, (3.) dla emerytów o wysokich dochodach z całego kraju, którzy po przejściu na emeryturę bardziej związani będą z dbałością o swoje zdrowie niż dotychczasowym miejscem zamieszkania.</i></p>
38.		<p>dotyczy całości Projektu Strategii Rozwoju Miasta Kołobrzeg - całkowicie zgadzam się z przedstawioną diagnozą sytuacji miasta, wszystkie przedstawione problemy widoczne są już od wielu lat, były zgłaszane przy różnych dyskusjach i spotkaniach, w projekcie przedstawione jest piękna teoretyczna wizja, której realizacja wymaga</p>		<p>Nie uwzględniono. Strategia ma charakter kierunkowy, tzn. wyznacza cele strategiczne, priorytety i kierunki działań. W dokumencie o charakterze ogólnym, z zasady nie wprowadza się zapisów o realizacji poszczególnych przedsięwzięć. Konkretnie działania i projekty</p>

Lp.	ZAPIS W DOKUMENCIE, DO KTÓREGO ZGŁASZANE SĄ UWAGI/WNIOSKI	TREŚĆ UWAGI/WNIOSKU (zapis oryginalny, uwagi)	UZASADNIENIE	STATUS ROZPATRZENIA UWAGI /WNIOSKU I KOMENTARZ
		olbrzymich nakładów finansowych i ogromnego wysiłku za strony władz i mieszkańców miasta i może trwać latami. Potrzebne są konkretne i zdecydowane działania, a w projekcie strategii często w zalecanych działaniach powtarzają się słowa o wspieraniu i wzmacnianiu, co zupełnie nie jest wystarczające.		zostaną określone się w ramach procesu wdrażania Strategii.
39.		str. 74 należy dodać informację o zmianie studium - uchwała XLIX/698/22 z 30 marca 2022 r;		Uwzględniono uwagę. Zapis uzupełniono o wskazaną informację.
40.		str. 61 rozdział 6.1 ...chyba jest błąd w zapisie: 'w kontekście Strategii kwestie współpracy ponadlokalnej w wymiarze funkcjonalnym Koszalin-Kołobrzeg-Koszalin', czy nie powinno być Białogard?,		Uwzględniono uwagę. Zapis został zmieniony zgodnie z treścią uwagi.
41.		str.45 w celu strategicznym 1, brak numerów przy priorytetach 2 i 3. Ogólnie Strategia mi się podoba, wskazuje na ważne aspekty dla rozwoju miasta i konkretyzuje poważne problemy miasta, które trzeba rozwiązać. W dokumencie jest trochę literówek.		Uwzględniono uwagę. Zapis uzupełniono o wskazaną numerację.
42.		Moje uwagi to brak urzędzeń nagłaśniających. Oraz program skierowany był do ludzi młodych i przedsiębiorców nie dla seniorów		Nie uwzględniono. Uwaga niezrozumiała - nie odnosi się do konkretnych zapisów w strategii.
43.	Pkt. 2.1 Sfera społeczna	W sferze społecznej strategii jako jedne z najważniejszych wyzwań dla Kołobrzegu zdefiniowano zmieniającą się w niekorzystnym kierunku demografię miasta i konieczność pozyskania dla miasta nowych mieszkańców, w tym młodych i wykształconych rodowitych Kołobrzeżan. Kołobrzeg, jako miasto pasa nadmorskiego, ma wg nas potencjał i szansę być ośrodkiem wyróżniającym się (czy też ekskluzywnym w jak najlepszym tego słowa znaczeniu) pod względem poziomu i innowacyjności sektora		Uwzględniono częściowo. Odnosząc się do tej części uwagi, która podnosi kwestie edukacji – te zagadnienia w Strategii adresuje Priorytet 3.3. Kadry kołobrzesckiej gospodarki. Odnosząc się do tej części uwagi, która podnosi kwestie tworzenia przyjaznych miejsc zamieszkania – te kwestie w strategii adresuje Priorytet 2.2. Rozwinięta oferta mieszkaniowa. Konkretnie działania i projekty oraz narzędzia zostaną określone się w ramach

Lp.	ZAPIS W DOKUMENCIE, DO KTÓREGO ZGŁASZANE SĄ UWAGI/WNIOSKI	TREŚĆ UWAGI/WNIOSKU (zapis oryginalny, uwagi)	UZASADNIENIE	STATUS ROZPATRZENIA UWAGI /WNIOSKU I KOMENTARZ
		<p>turystyki. Równolegle wspomina się o dobrym poziomie edukacji podstawowej, natomiast jako niewystarczający wskazano poziom edukacji na poziomie średnim. W innym ujęciu (sfera gospodarcza) wskazano duży potencjał rozwoju funkcji związanych z działalnością portu – m. in. Uruchomienie komunikacji promowej na kierunku Skandynawia. Ten właśnie kierunek, wydaje się, mógłby być wyeksponowany bardziej w kontekście przygotowania miasta i niejako wyspecjalizowania kadr dla wysokiej jakości obsługi turysty zagranicznego. W tym miejscu nieco brakuje uwypuklenia konieczności współpracy kołobrzeskiej edukacji średniej z uczelniami wyższymi regionu (Szczecin, Koszalin) oraz podkreślenia konieczności pracy u podstaw w podnoszeniu kompetencji językowych młodych mieszkańców Kołobrzegu mogących pracować w sektorze wyspecjalizowanych usług turystycznych skierowanych dla grupy docelowej turystów z Niemiec, Skandynawii itd.</p> <p>Inną sprawą poruszaną w strategii jest konieczność przyciągania młodych ludzi. Koncepcja pracy młodych ludzi zmienia się nieustannie i zmieniała się dość wyraźnie z uwagi na okoliczności związane z pandemią. Prawdopodobnie skutki te, zwiększony udział pracy zdalnej, pozostaną z nami na długo. Funkcjonująca i rozwijająca się koncepcja live'n'work – praca zdalna w miejscu zamieszkania stwarza pewien potencjał dla profilowania nowej oferty mieszkaniowej pod kątem młodych ludzi mogących zamieszkać w spokojnym otoczeniu nad morzem, jednocześnie</p>		<p>procesu wdrażania Strategii. W opisie priorytetu 1.3. poszerzono treść ostatniego zdania, tj.: Dostępność mieszkańców do oferty miasta wspierana będzie przez programy lojalnościowe, w tym przyciągające nowych mieszkańców w wieku produkcyjnym. W kierunkach działań wskazano m.in. Zwiększanie dostępu do wybranych usług publicznych poprzez program Kołobrzeskiej Karty Mieszkańca ... Ponadto należy zwrócić uwagę, iż dalszej części rozdziału 2, znajduje się zapis wskazujący konieczność działań w tym zakresie: <i>Miasto powinno przekierować swoje zasoby na ... oraz przyciąganie do miasta nowych mieszkańców głównie w wieku produkcyjnym.</i> Ponadto w opisie priorytetu 2.2 dodano zapis: <i>W pasie nadmorskim Pomorza Zachodniego, Kołobrzeg, jest obok Świnoujścia najatrakcyjniejszym miastem do osiedlania się; (1.) dla osób z ustabilizowaną sytuacją zawodową z możliwością prowadzenia biznesów na odległość, (2.) dla osób, których praca trwale wyewoluowała na tryb zdalny, (3.) dla emerytów o wysokich dochodach z całego kraju, którzy po przejściu na emeryturę bardziej związani będą z dbałością o swoje zdrowie niż dotychczasowym miejscem zamieszkania.</i></p>

Lp.	ZAPIS W DOKUMENCIE, DO KTÓREGO ZGŁASZANE SĄ UWAGI/WNIOSKI	TREŚĆ UWAGI/WNIOSKU (zapis oryginalny, uwagi)	UZASADNIENIE	STATUS ROZPATRZENIA UWAGI /WNIOSKU I KOMENTARZ
		<p>pracując. To skłaniałoby do myślenia o tworzeniu takich miejsc zamieszkania, gdzie dbałość o komfort, przytulność, naturalne otoczenie, byłyby kartą przetargową aby zaprosić młodych ludzi do mieszkania w Kołobrzegu. To związane jest również z duńską filozofią szczęścia <i>hygge</i>, która jest jednym z ważniejszych elementów kształtowania strategii marki miasta re.generacja. W przedmiotowej SRMK brak jest nieco uwypuklenia tej filozofii dla budowania miejsca jakim ma być Kołobrzeg. Podkreślamy „miejsca”, ponieważ koncepcja „placemaking’u”, tworzenia więzi i relacji wydaje się być atrakcyjna. Jedną z możliwych inicjatyw np. system konkursów na parki kieszonkowe i przestrzenie społeczne oraz stworzenie wspomnianej w dokumencie jednolitej koncepcji terenów zielonych (z kluczowym założeniem ciągłości w ramach przestrzeni miasta).</p> <p>Wspomniane Lokalne Centra Aktywności Społecznej mogłyby być odpowiedzią na promowanie podejście miasta do szerokiego dialogu z społecznością lokalną. Odpowiedzi na potrzeby mieszkańców są w Kołobrzegu bardzo ważnym elementem zarządzania, ale budowanie poprzez pracę u podstaw świadomości i kierunkowanie potrzeb społecznych mogłoby wzmocnić dialog na rzecz życzeniowych konsultacji.</p> <p>Kolejnym istotnym problemem i wyzwaniem jest proces starzenia się społeczeństw. To dotknie również Kołobrzegu – miasta, które dodatkowo ma sektor turystyki uzdrowskiej ukierunkowanej na tę grupę społeczną. Być może w tym wypadku problem mógłby stać się znaczącą szansą</p>		

Lp.	ZAPIS W DOKUMENCIE, DO KTÓREGO ZGŁASZANE SĄ UWAGI/WNIOSKI	TREŚĆ UWAGI/WNIOSKU (zapis oryginalny, uwagi)	UZASADNIENIE	STATUS ROZPATRZENIA UWAGI /WNIOSKU I KOMENTARZ
		dla miasta. Dostępność staje się kluczowym wyzwaniem dla wielu miast. W takich okolicznościach można chyba rozpatrywać ukierunkowanie Kołobrzegu na stanie się modelowym miastem w zakresie dostępności. Podjęto już działania na rzecz stworzenia standardów dostępności. W sektorze tym jest coraz więcej środków na dofinansowania.		
44.	<p>Pkt. 2.2 Sfera gospodarcza</p>	<p>W sferze gospodarczej dywersyfikacja funkcji miasta staje się tematem kluczowym, a tereny portowe wskazane są jako jeden z ważniejszych potencjałów gospodarczych. Trudno się z tym nie zgodzić. Jako uzupełnienie jednak, ciekawym wątkiem byłoby stworzenie dzielnicy portowej, gdzie tradycja łączyłaby się z funkcją usługową związaną z działalnością rybacką (np. rozwinięcie gastronomii opartej o rybołówstwo) – miejsca, gdzie turysta spędzałby czas w klimatycznej dzielnicy z możliwością obcowania z działalnością portową, a być może nawet tam zamieszkać. Takie tereny wydają się być optymalne po zachodniej stronie Parsęty, w jej północnej części. Spojrzenie szersze na port mogłoby być może doprowadzić aby różne profile działalności portu zafunkcjonowały jako HUB Portowy wiedzy i eksperymentu połączony z tradycją dzielnicy portowej. To mogłoby pomóc w stworzeniu zdywersyfikowanego rynku pracy wokół działalności portu. Innowacyjna turystyka w skali pasa nadmorskiego wyróżniająca się jakością przestrzeni oraz nowoczesnymi formami turystyki. Jednym z istotniejszych elementów ekosystemu miasta jest Ekopark, sąsiadujące z nim tereny Podczela i lotniska</p>		<p>Nie uwzględniono. Strategia ma charakter kierunkowy, tzn. wyznacza cele strategiczne, priorytety i kierunki działań. Przytoczona kwestia jest szczegółowa i nie koresponduje z ogólnym, kierunkowym charakterem dokumentu. Treść uwagi zostanie skierowana do rozważenia w ramach prac nad działaniami wdrażającymi Strategię.</p>

Lp.	ZAPIS W DOKUMENCIE, DO KTÓREGO ZGŁASZANE SĄ UWAGI/WNIOSKI	TREŚĆ UWAGI/WNIOSKU (zapis oryginalny, uwagi)	UZASADNIENIE	STATUS ROZPATRZENIA UWAGI /WNIOSKU I KOMENTARZ
		<p>w Bagiczu mają potencjał wprowadzenia unikalnej i wyróżniającej się inwestycji turystycznej opartej na wątkach dbałości o środowisko, przemian klimatycznych, ochrony krajobrazu itd.. (ogrody klimatu w Singapurze, Klimathaus Bremenhaven, Museum of Tomorrow Rio de Janeiro, Klimathuset Oslo etc.), a w ślad o tym wzmocnienia myślenia o bioekonomii miasta. Warto byłoby pochylić się również nad wzmocnieniem wykorzystania potencjału kontaktu ze Skandynawią wobec planowanych połączeń promowych (Bornholm) – pytanie czy nie dalej ?</p>		
45.	<p>Pkt. 2.3 Sfera przestrzenno-środowiskowa</p>	<p>Niezaprzeczalne i kluczowe dla miasta wydaje się być postulowane w strategii wzmocnienie potencjału i rozwój alternatywnej komunikacji miejskiej dla Kołobrzegu (SKM w oparciu o przebieg linii kolejowych i dużo bardziej innowacyjne formy) – chociażby wspomniane podczas spotkań warsztatowych inwestycje w komunikację kolejką nadziemną – połączenie Podczela z miastem ekologiczną formą komunikacji przez tereny Ekoparku. Komunikacja Podczela z miastem jest kluczowa dla odpowiedniego włączenia tego obszaru do miasta. Tutaj progresywne i odważne działania są konieczne. Wspomaganiem tego procesu mogłyby być takie inicjatywy, jak np. Dni bez komunikacji indywidualnej w mieście, które pozwalałyby się oswoić ze zmianą paradygmatu komunikacji społeczności lokalnej i rzeczywiście ocenić szanse zmian dla miasta. Trudno nie zgodzić się z koniecznością realizacji strategicznych parkingów okolicznych.</p>		<p>Nie uwzględniono. Odnośnie tej części uwagi, która dotyczy lotniska – zagadnieniu wykorzystania terenów lotniska poświęcono zapis w podrozdziale 6.1.. Dodatkowo w opisie OSI Podczele II – planowany zakres interwencji dookreślono zapis: <i>Rozwój wielu funkcji w tym mieszkaniowej oraz gospodarczej – usługowej.</i></p> <p>Odnośnie tej części uwagi, która dotyczy wykorzystania koryta rzeki Parsęty – poruszane zagadnienia są w pewnym sensie adresowane już w wizji miasta: „Rzeka Parsęta oraz pozostałe ciekii wodne występujące w mieście stanowią ważną składową korytarzy ekologicznych a istotny element przyrody miejskiej stanowią zadbane i uporządkowane tereny zieleni (parki spacerowo-wypoczynkowe, zieleńce, zieleń uliczna, zieleń osiedlowa), które powstają dzięki skutecznemu</p>

Lp.	ZAPIS W DOKUMENCIE, DO KTÓREGO ZGŁASZANE SĄ UWAGI/WNIOSKI	TREŚĆ UWAGI/WNIOSKU (zapis oryginalny, uwagi)	UZASADNIENIE	STATUS ROZPATRZENIA UWAGI /WNIOSKU I KOMENTARZ
		<p>Mało w dokumencie jest odniesienia do funkcji lotniska, która w jakiegokolwiek formie ma istotne znaczenie dla obsługi miasta itd.. Obszar ma wciąż status lotniska, a nie lądowiska, natomiast brakuje danych analitycznych dla modelu biznesowego tej funkcji. Wpływ jest niezaprzeczalny.</p> <p>Tereny kolejowe – w pierwszym odczuciu to bariera w mieście – jednak wyznaczają czytelnie strefy odmiennego użytkowania śródmieścia i dzielnicy uzdrowskiej. Poszukiwania wykorzystania potencjału tej strefy i odzyskanie jej w jak największym stopniu jako przestrzeni publicznej miasta.</p> <p>Nieco mało uwypuklone zostało wzmocnienie potencjału rozwoju miasta w oparciu o koryto rzeki Parsęty. Zbliżenie miasta do rzeki i odpowiednia aktywacja obszarów waterfrontu mogłaby doprowadzić do wzmocnienia funkcji turystycznej dla innego typu turysty, niż ten strefy uzdrowskiej. Rozwój funkcji miejskich i waterfrontu szczególnie w północnej części koryta rzeki wydaje się być szansą.</p>		<p>zahamowaniu przez miasto procesu tzw. betonozy”. Ponadto w Priorytecie 2.1. Miasto zielone znajduje się kierunek działania dedykowany tej rzece: Kierunek działania nr 10. Wykorzystanie potencjału rzeki Parsęty do rozwoju funkcji społecznych i gospodarczych.</p>
46.	Pkt. 6.1 / 6.2 (Podczele II)	<p>W pkt. 6.1 SMRK wskazano konieczność wskazania kierunku rozwoju i opracowania MPZP. Tutaj warto byłoby uwypuklić kwestię tego, że dla obszaru Podczela (z uwagi na wszelkie uwarunkowania itd. i słuszne wpisanie go jako obszaru strategicznej interwencji) należałoby wypracować jednoznaczną i wyraźną wizję rozwoju obszaru w ujęciu długoterminowym, popartą analizą rynkową i modelem biznesowym. MPZP jest w tym wypadku skutkiem poprzedzających działań strategicznych. Warto też wspomnieć o konieczności uzyskania wsparcia eksperckiego (m.in.</p>		<p>Jak słusznie zaznaczono na wstępie uwagi – w pkt. 6.1. wyraźnie podkreślono konieczność wypracowania najbardziej oczekiwanego kierunku rozwoju Podczela i przygotowania miejscowego planu zagospodarowania przestrzennego dla tego obszaru. Zgłoszone w uwadze propozycje mogą stanowić istotny głos w procesie wypracowywania kierunku rozwoju dla przedmiotowego obszaru dla zespołu ds. rozwoju obszaru</p>

Lp.	ZAPIS W DOKUMENCIE, DO KTÓREGO ZGŁASZANE SĄ UWAGI/WNIOSKI	TREŚĆ UWAGI/WNIOSKU (zapis oryginalny, uwagi)	UZASADNIENIE	STATUS ROZPATRZENIA UWAGI /WNIOSKU I KOMENTARZ
		<p>obecne działania w kierunku pozyskania partnera consultingowego), które obejmować będzie cały proces, od wypracowania wizji, poprzez budowanie marki miejsca, promocję wizji i konsultacje społeczne wizji. Wysokie oczekiwania miasta wobec przedmiotowego obszaru powinny być odzwierciedlone w zapisach o co najmniej ponadregionalnym (a najlepiej również w tej strefie UE) oddziaływaniu marki przyszłego obszaru i konieczności poszukiwania partnerów i finansowania w oparciu o możliwości jakie stwarza UE.</p> <p>Zdecydowanie bardzo silny nacisk powinien być położony na wzmiankowane wzmocnienie połączeń komunikacyjnych (szczególnie w kontekście możliwości obsługi obszaru przez transport publiczny – m.in. kolej / SKM).</p> <p>W zapisach dotyczących obszaru strategicznej interwencji nie ma żadnych zapisów dotyczących konieczności (zresztą to już się dzieje) ścisłej strategicznej współpracy na szczeblu lokalnym (np. sąsiednia gmina Ustronie Morskie), regionalnym (województwo, obszar funkcjonalny) i szerszym.</p> <p>Model rozwojowy przyszłego Podczela nie powinien raczej przenosić w stosunku 1:1 zapisów ogólnych dotyczących przestrzeni miasta, gdzie wskazuje się priorytety i kierunki działań oparte na przyszłej transformacji istniejących potencjałów. Obszar Podczela jest w oczekiwaniach miejscem – być może przyszłością miasta na</p>		<p>Podczela. Należy zauważyć, iż Strategia dotyczy całego miasta i jest dokumentem bardzo ogólnym. Szczegółowe zapisy dotyczące Podczela powinny zostać zamieszczone w dokumentach dedykowanych dla ww. obszaru miasta. Zapisy dotyczące strategicznej współpracy na szczeblu lokalnym, regionalnym i szerszym są wskazane w wyzwaniach rozwojowych oraz opisie priorytetów i kierunków działań, należy więc przyjąć iż dotyczą także OSI wskazanych w dokumencie Strategii w tym obszarze Podczela.</p>

Lp.	ZAPIS W DOKUMENCIE, DO KTÓREGO ZGŁASZANE SĄ UWAGI/WNIOSKI	TREŚĆ UWAGI/WNIOSKU (zapis oryginalny, uwagi)	UZASADNIENIE	STATUS ROZPATRZENIA UWAGI /WNIOSKU I KOMENTARZ
		<p>mapie europejskiej, które będzie rozpoznawalną marką i unikalnym miejscem przyciągającym nowych użytkowników i mieszkańców do miasta. Warto byłoby uwolnić możliwość wskazania indywidualnych kierunków rozwoju tego miejsca. SRMK opiera się na analizie wskaźnikowej istniejących potencjałów miasta, natomiast dla obszaru Podczela powinien wskazany być model analizy rynkowej i studium wykonalności wizji miejsca.</p> <p>Sąsiedztwo Eko Parku w ujęciu przestrzennym jest również strategicznie ważne dla opcji rozwoju obszaru.</p>		
47.	S5. 3 akapit	czy nie powinien być przed "a" ", "?		Uwzględniono. Zdanie, do którego odnosi się uwaga, zostało przeformułowane.
48.	S7. Definicja SSC	Kropka po definicji – dodać.		Uwzględniono. Zdanie, do którego odnosi się uwaga, zostało przeformułowane.
49.	s. 9 Dlatego Kołobrzeg przede wszystkim musi postawić na młodych, tworząc im warunki do życia, rozwoju, pracy.	brak spójnika "i"		Uwzględniono. Zdanie, do którego odnosi się uwaga, zostało przeformułowane.
50.	s.20 szanse	numeracja od 1?		Uwzględniono. Zdanie, do którego odnosi się uwaga, zostało przeformułowane.
51.	s.25 kluczowe interakcje, dla czynnika S2	To jest W1, a nie O1 oraz dalej To jest W2, a nie O2		Uwzględniono częściowo. Dokument Strategii został dostosowany do odpowiednich skrótów.
52.	s.26 kluczowe interakcje, dla czynnika W1	j.w. To jest W3, a nie O3 błędy dalej do końca tabeli do s.34		Uwzględniono częściowo. Dokument Strategii został dostosowany do odpowiednich skrótów.
53.	s.30 kluczowe interakcje, dla czynnika O1	To jest O1, a nie W1 oraz To jest O3 nie W3		Uwzględniono częściowo. Dokument Strategii został dostosowany do odpowiednich skrótów.

Lp.	ZAPIS W DOKUMENCIE, DO KTÓREGO ZGŁASZANE SĄ UWAGI/WNIOSKI	TREŚĆ UWAGI/WNIOSKU (zapis oryginalny, uwagi)	UZASADNIENIE	STATUS ROZPATRZENIA UWAGI /WNIOSKU I KOMENTARZ
54.	s.64 1-szy akapit	działania te będą - literówka		Uwzględniono. Zdanie, do którego odnosi się uwaga, zostało przeformułowane.
55.	s.78 dla 2) Rozbudowa istniejącego układu komunikacyjnego, we wszystkich jego aspektach, tj.: drogowym, kolejowym, morskim i powietrznym, który powinien zaowocować poprawą zewnętrznego i wewnętrznego systemu komunikacyjnego.	Jak to możliwe, że w tak istotnej kwestii nie ma żadnych rekomendacji?!		Nie uwzględniono. Przedmiotowy kierunek działań w zakresie polityki przestrzennej wynikający z zapisów SUiKZP jest nadal aktualny.
56.	s.78 dla 8) Rozwój infrastruktury technicznej.	j.w.		Nie uwzględniono. Przedmiotowy kierunek działań w zakresie polityki przestrzennej wynikający z zapisów SUiKZP jest nadal aktualny.
57.	s.113 do zdania: Jednym z ważniejszych elementów jest odbudowa bazy gospodarczej miast średnich tracących funkcje społeczno-gospodarcze (o także Kołobrzeg)	PAN: Miasta tracące funkcje społeczno-gospodarcze i powiększające swój dystans rozwojowy link: https://samorząd.pap.pl/kategoria/rankingi/p-an-miasta-tracace-funkcje-spolecno-gospodarcze-i-powiekszajace-swoj-dystans		Uwzględniono. Zapis zostanie zmodyfikowany. Część celów KRRR jest aktualna w odniesieniu do Kołobrzegu - m. in. współpraca funkcjonalna.
58.	Str. 9	Jednocześnie należy podkreślić, że rozwój miasta powinien opierać się na zdiagnozowanych możliwościach poszerzenia profilu gospodarczego z podkreśleniem znaczenia rozszerzenia jego funkcji w ramach rozszerzenia jego obszaru administracyjnego (dążenie do poszerzenia granic miasta i rozwoju nowych funkcji poza obrębem strefy „C” uzdrowiska. Wspieraniem wielofunkcyjnego rozwoju Kołobrzegu może być współpraca z partnerami samorządowymi z obszaru funkcjonalnego Koszalin-Kołobrzeg-Białogard. iż rozwój miasta opierać się będzie na jeszcze mocniejszej i ściślejszej współpracy ponadlokalnej.	Absolutnie kluczowe jest podkreślenie endogenicznego potencjału rozwoju Kołobrzegu w oparciu o zdiagnozowane w studium poszerzenia profilu gospodarczego miasta Kołobrzeg, dzięki czemu możliwe będzie rozwinięcie funkcji miasta Kołobrzeg jako wielofunkcyjnego nadmorskiego ośrodka miejskiego. Potencjalne wsparcie wielofunkcyjnego rozwoju może być realizowane poprzez współpracę z partnerami samorządowymi w ramach KKBOF – przy wyraźnym założeniu kluczowego znaczenia korzyści z takiej współpracy.	Uwzględniono częściowo. Odnosząc się do powyższych uwag i przemysłów zakłada się, że sens przyszłych możliwości rozwojowych Kołobrzegu został zawarty w następującym fragmencie „Jednocześnie należy podkreślić, iż rozwój miasta opierać się będzie na jeszcze mocniejszej i ściślejszej współpracy ponadlokalnej. Poszczególni partnerzy samorządowi z obszaru funkcjonalnego Koszalin-Kołobrzeg-Białogard muszą optymalnie wykorzystać swoje atuty rozwojowe”. Współpraca (zarówno lokalna, regionalna, jak i krajowa) jest jedną z podstawowych wartości strategicznych, jest to jedno z

Lp.	ZAPIS W DOKUMENCIE, DO KTÓREGO ZGŁASZANE SĄ UWAGI/WNIOSKI	TREŚĆ UWAGI/WNIOSKU (zapis oryginalny, uwagi)	UZASADNIENIE	STATUS ROZPATRZENIA UWAGI /WNIOSKU I KOMENTARZ
		<p>Pszczególni partnerzy samorządowi z obszaru funkcjonalnego Koszalin-Kołobrzeg-Białogard muszą optymalnie wykorzystać swoje atuty rozwojowe. Kluczowym dla przyszłego rozwoju, spójności społecznej oraz atrakcyjności rynku pracy wydaje się być wymiar komunikacji, który stanowić będzie swoisty krwiobieg lokalnej gospodarki. Pozwoli on lepiej kształtować i rozwijać konkurencyjną gospodarkę.</p>	<p>Niestety fakt, że Koszalin mimo tzw. centralnej kropłówki i bycia przez 49 lat stolicą dawnego województwa nie zdołał wykształcić wiodących funkcji centralnych w skali całego Pomorza Środkowego a po utracie statusu miasta wojewódzkiego w 1999 roku dowodzi że nie jest to „naturalny endogeniczny ośrodek wzrostu obszaru Pomorza Środkowego”. Kołobrzeg miał swoje 2-3 szanse w przeszłości, 4 była w 1945 roku.</p> <p>Obecnie po prawie 25 latach od likwidacji dawnego województwa tak naprawdę jedyną przewagą Koszalina jest: 17 000 podmiotów gospodarczych, 105 000 mieszkańców, Politechnika, kilka instytucji kultury (Teatr, Filharmonia, Hala Politechniki) – i można powiedzieć że są to „funkcjonalne relikty przeszłości”. Można wręcz zadać pytanie co nowego powstało w Koszalinie – lub co takiego osiągnął Koszalin po 1999 roku w skali ponadregionalnej, krajowej czy międzynarodowej.</p> <p>Białogard powinien docelowo utrzymać rolę węzła kolejowego (Kg/Kosz – Białogard – CPK) a także lokalizacji funkcji przemysłowych.</p>	<p>głównych założeń rozwoju miasta i znajduje odzwierciedlenie w dokumentach strategicznych na poziomie regionalnym i krajowym. W Strategii mocno podkreślana jest kwestia współpracy miasta Kołobrzeg z sąsiednimi gminami. Efekty tej współpracy mogą być różne, natomiast nie należy w dokumencie kierunkowym ujmować zapisów dotyczących poszerzenia granic administracyjnych Miasta Kołobrzeg, ponieważ to ewentualne poszerzenie może być efektem wspomnianej wyżej współpracy. Ewentualne poszerzenie granic czy połączenie z gminą Kołobrzeg, nie jest celem strategicznym czy kierunkiem działań, a może ewentualnie mieć jedynie charakter wykonawczy służący do realizacji celów strategicznych oraz wizji i misji miasta.</p> <p>Uwzględniono zmianę wskazaną dla ostatniego zdania.</p>

Lp.	ZAPIS W DOKUMENCIE, DO KTÓREGO ZGŁASZANE SĄ UWAGI/WNIOSKI	TREŚĆ UWAGI/WNIOSKU (zapis oryginalny, uwagi)	UZASADNIENIE	STATUS ROZPATRZENIA UWAGI /WNIOSKU I KOMENTARZ
			<p>Kołobrzeg to z kolei:</p> <ul style="list-style-type: none"> - największe i najnowocześniejsze polskie uzdrowisko i wielkie centrum turystyki wypoczynkowej o znaczeniu krajowym i międzynarodowym - największe centrum turystyczne polskiego wybrzeża (wg. liczby osobonoclegów), - regionalny a docelowo 3 w skali kraju obszar koncentracji gospodarki morskiej - rozwijający się kluczowy węzeł komunikacyjny Pomorza Środkowego (rozwijający się intensywnie regionalny wielofunkcyjny port morski, w rozbudowie: S-6, S-11, w projektowaniu: Nadbałtycka Magistrala Kolejowa, Magistrala Śrokwopomorska, działające lotnisko sportowo-turystyczne zarejestrowane w ULC (Bagicz) – CZYLI WSZYSTKIE ŚRODKI TRANSPORTU W 1 MIEŚCIE – A TO KLUCZ DO JEGO DALSZEGO ROZWOJU (a zatem Koszalin tu nie ma najmniejszych szans ! zaś np. jego dworzec kolejowy będzie tylko 3 MINUTOWYM PRZYSTANKIEM NA TRASIE DO KOŁOBRZEGU) <p>W DOKUMENCIE STRATEGII NALEŻY SKUPIĆ SIĘ NA ROZWOJU MIASTA KTÓREGO</p>	

Lp.	ZAPIS W DOKUMENCIE, DO KTÓREGO ZGŁASZANE SĄ UWAGI/WNIOSKI	TREŚĆ UWAGI/WNIOSKU (zapis oryginalny, uwagi)	UZASADNIENIE	STATUS ROZPATRZENIA UWAGI /WNIOSKU I KOMENTARZ
			<p>STRATEGIA DOTYCZY – A NIE WPISYWAĆ DO NIEJ JAKIŚ MGLISTYCH UWARUNKOWAŃ WYNIKAJĄCYCH Z SAŚIEDZTWA INNYCH SAMORZĄDÓW !</p> <p>PYTANIE ! JAKIE WARTOŚCI DODANE DLA KOŁOBRZEGU MOŻE WNIEŚĆ REALNIE KOSZALIN ? – TO JUŻ NAWET BIAŁOGARD Z KARLINEM Z RACJI BLIŻSZEGO POŁOŻENIA MÓGŁBY SZYBCIEJ DOCELOWO PEŁNIĆ FUNKCJĘ DALSZEGO ZAPLECZA PRZEMYSŁOWO-LOGISTYCZNEGO WOBEC ROZWIJAJĄCEGO SIĘ PORTU MORSKIEGO RAZEM Z OBSŁUGĄ GŁÓWNIKIE TOWAROWEGO WĘZŁA KOLEJOWEGO.</p>	
59.	STR 9	<p>Wiodącymi kierunkami rozwoju Kołobrzegu pozostaną funkcje miastem turystycznym i uzdrowiskowe, zdywersyfikowane przez rozwijane uzupełniające funkcje portowe, usługowe i nieuciążliwego przemysłu. Jednocześnie Kołobrzeg potrzebuje inwestowania w jakość życia mieszkańców, w szczególności w odniesieniu do potrzeb młodych oraz wyzwań związanych ze starzejącym się społeczeństwem, czemu będzie służyła zdywersyfikowana wielofunkcyjna</p>	<p>Jak wyżej – należy podkreślić, że Kołobrzeg może rozwijać się jakow znaczący wielofunkcyjny ośrodek miejski opierający swój rozwój na utrzymaniu wiodącej funkcji wypoczynkowo/turystyczno-uzdrowiskowej zdywersyfikowanej poprzez rozwój wielofunkcyjnego portu morskiego, usług, logistyki oraz nowych niezagrażających uzdrowisku sektorów gospodarki (np. supernowoczesne usługi przemysłowe, obsługa MEW, itp.)</p>	<p>Uwzględniono uwagę. Dokument Strategii został przeredagowany zgodnie z sugerowaną propozycją.</p>

Lp.	ZAPIS W DOKUMENCIE, DO KTÓREGO ZGŁASZANE SĄ UWAGI/WNIOSKI	TREŚĆ UWAGI/WNIOSKU (zapis oryginalny, uwagi)	UZASADNIENIE	STATUS ROZPATRZENIA UWAGI /WNIOSKU I KOMENTARZ
		gospodarka i poszerzanie profilu gospodarczego miasta.		
60.	Str 42	<p>Rozwój społeczno-gospodarczy Kołobrzegu opiera się na poszerzeniu profilu gospodarczego miasta Kołobrzeg poprzez znaczącą dywersyfikację monofunkcyjnej gospodarki turystyczno-uzdrowskiej. Kołobrzaska gospodarka ma charakter wielofunkcyjny z zachowaniem wiodącej roli turystyki i funkcji uzdrowskich.</p> <p>Rozwój gospodarczy Kołobrzegu wspierany realizowany jest w oparciu o wykorzystanie potencjału współpracy w ujęciu funkcjonalnym zarówno z sąsiednimi gminami oraz na poziomie obszaru funkcjonalnego Koszalin-Kołobrzeg-Białogard oraz subregionalnego - Słupsk Współpraca ta polega na wykorzystaniu wzajemnych atutów dla zapewnienia synergii rozwoju.</p>	<p>Konieczne jest podkreślenie endogenicznego i wielofunkcyjnego rozwoju funkcji miasta z zachowaniem wiodącej roli funkcji turystycznych i uzdrowskich.</p> <p>Funkcjom tym przy odpowiednim planowaniu i zmianie granic miasta (ich poszerzenie poza strefę „C” uzdrowska) nie zagraża rozwój portu (niezbędna tu jest nowa strategia rozwoju portu), przebudowa i rozwój węzła kolejowego i transportowego, rozwój obsługi i serwisu MEW, lokalizacja zaawansowanych działalności przemysłowych, logistycznych, serwisowych, itp. Współpraca z innymi – dalszymi JST (Koszalin i Białogard/Karlino powinna być czynnikiem uzupełniającym – dodatkowym. Kołobrzeg ma po prostu potencjał by kreować samodzielnie nowe zróżnicowane funkcje społeczno-gospodarcze</p>	<p>Nie uwzględniono. Zapisy dotyczące dywersyfikacji oraz monokultury gospodarczej zostało ujęte w punkcie 6 i 7 opisu wizji.</p>
61.	Str 42	<p>W celu dywersyfikacji działalności gospodarczej w mieście zdecydowano się na zmniejszenie udziału obszarów uzdrowskich poprzez poszerzenie granic administracyjnych miasta bez zmian granic obszarów stref uzdrowskich, a zwłaszcza strefy „C” uzdrowska Kołobrzeg. Działania te pozwoliły na znaczące dywersyfikowanie funkcjonalne miasta i</p>	<p>Należy podkreślić znaczenie zmiany granic miasta i jego dość znaczące powiększenie przy zachowaniu wszystkich dotychczasowych stref ochrony uzdrowskiej.</p> <p>Kluczowy jest tu rozwój nowych funkcji miasta już poza strefą „C” uzdrowska na terenach włączanych w granice Kołobrzegu</p>	<p>Nie uwzględniono. Sugerowany zapis na obecną chwilę jest niespójny z przepisami ustawy z dnia 28 lipca 2005 roku o lecznictwie uzdrowskim, uzdrowskach i obszarach ochrony uzdrowskiej oraz o gminach uzdrowskich. Ponadto należy zauważyć, że proponowany zapis mówiący o poszerzeniu granic</p>

Lp.	ZAPIS W DOKUMENCIE, DO KTÓREGO ZGŁASZANE SĄ UWAGI/WNIOSKI	TREŚĆ UWAGI/WNIOSKU (zapis oryginalny, uwagi)	UZASADNIENIE	STATUS ROZPATRZENIA UWAGI /WNIOSKU I KOMENTARZ
		wsparcie jego endogenicznych potencjałów rozwojowych. Miasto nadal	zgodnie z kluczowymi zapisami „Studium poszerzenia profilu gospodarczego miasta Kołobrzeg”.	administracyjnych miasta jest zbyt bezpośrednim sformułowaniem dla dokumentu kierunkowego jakim jest Strategia.
62.	Str 43	<p>W Wizji Kołobrzegu w sferze przestrzenno-środowiskowej: brak zapisu o dążeniu lub o faktycznym poszerzeniu granic administracyjnych miasta Kołobrzeg. Można dopisać:</p> <p>Proces zmian granic administracyjnych miasta Kołobrzeg w połączeniu ze zrównoważonym rozwojem nowych funkcji społeczno-gospodarczych pozwala na kontynuację rozwoju wielofunkcyjnego ośrodka miejskiego ze szczególną dbałością o zachowanie jego walorów i zasobów uzdrowiskowych i środowiskowych.</p>	<p><u>POSZERZENIE GRANIC MIASTA ORAZ ZMIANA PROFILU GOSPODARCZEGO MIASTA TO PODSTAWOWY – KLUCZOWY I ABSOLUTNIE NIEZBEDNY ZAPIS STRATEGII ROZWOJU MIASTA KOŁOBRZEG NA KOLEJNE 10 LAT !</u></p> <p>ELEMENT TEN POWINIEN BYĆ PODKREŚLANY W CAŁYM DOKUMENCIE JAKO WIODĄCY – BEZ NIEGO KOŁOBRZEG SIĘ PO PROSTU ZADUSI !</p> <p>MOIM ZDANIEM BRAK TEGO WIODĄCEGO ZAPISU RAZEM Z JEGO NASTĘPSTWAMI POWODUJE, ŻE DOKUMENT BĘDZIE NIEKOMPLETNY.</p> <p>TYLKO TAKIE DZIAŁANIA DAJĄ SZANSE NA POKONANIE PROGÓW I BARIER ROZWOJU MIASTA ORAZ DAJSZĄ PERSPEKTYWY ROZWOJOWE W ZAKRESIE ZARÓWNO SPOŁECZNYM (NP. WYŻSZE PŁACE W NOWYCH SEKTORACH GOSPODARKI) JAK I GOSPODARCZYM</p>	<p>Nie uwzględniono. W Strategii (w dokumencie kierunkowym), a zwłaszcza w wizji miasta nie należy ujmować zapisów dotyczących poszerzenia granic administracyjnych Miasta Kołobrzeg, ponieważ to ewentualne poszerzenie może wpływać na realizację wizji. Ewentualne poszerzenie granic nie ma wymiaru strategicznego, a może ewentualnie mieć jedynie charakter wykonawczy służący do realizacji celów strategicznych oraz wizji i misji miasta.</p>

Lp.	ZAPIS W DOKUMENCIE, DO KTÓREGO ZGŁASZANE SĄ UWAGI/WNIOSKI	TREŚĆ UWAGI/WNIOSKU (zapis oryginalny, uwagi)	UZASADNIENIE	STATUS ROZPATRZENIA UWAGI /WNIOSKU I KOMENTARZ
			(NOWE SEKTORY GOSPODARKI) !	
63.	STR 61	<p>Rola i znaczenie Kołobrzegu w układzie funkcjonalnym:</p> <p>Kluczowe znaczenie dla dalszego rozwoju miasta ma postulowana zmiana granic administracyjnych i poszerzenie granic miasta poza obszar „C” ochrony uzdrowskiej w szczególności w kierunku południowym. Zmiana granic miasta umożliwi faktyczną realizację koncepcji zawartej w „Zmianie profilu gospodarczego miasta Kołobrzeg”, czego skutkiem będzie dywersyfikacja gospodarki i rozwój wielofunkcyjnego nadmorskiego ośrodka miejskiego opierającego swoje funkcjonowanie na silnych endogenicznych czynnikach wzrostu.</p> <p>W kontekście ustaleń Strategii kwestie współpracy ponadlokalnej w wymiarze funkcjonalnym Koszalin</p> <p>– Kołobrzeg – Koszalin powinny mieć znaczenie uzupełniające mają zasadnicze znaczenie dla rozwijania i podtrzymania konkurencyjności gospodarki oraz lokalnego i regionalnego rynku pracy. Szczególnie ważne dla Kołobrzegu są zagadnienia kształcenia zawodowego oraz wyższego, rozwijanie i kształtowanie oferty mieszkaniowej, tworzenie powiązań gospodarczych, które wspierają będą kołobrzeskich przedsiębiorców i pozwolą w pełni wykorzystać potencjał logistyczny Portu. Kluczowe interwencje w ujęciu ponadlokalnym dotyczyć będą rozwijania komunikacji publicznej,</p>	<p>TU KONIECZNE JEST DOPRACZOWANIE I PODKREŚLENIE NACZELNEJ ROLI I ZNACZENIA KOŁOBRZEGU JAKO NOWEGO KLUCZOWEGO OŚRODKA MIEJSKIEGO BĘDĄCEGO NAJWAŻNIEJSZYM OBOK GDAŃSKA CENTRUM TURYSTYCZNEGO POLSKIEGO WYBRZEŻA A W SKALI KRAJU NAJWAŻNIEJSZEGO UZDROWISKA W POLSCE.</p> <p>PONOWNIE KLUCZOWY JEST TU ZAPIS O ZMIANIE GRANIC MIASTA ORAZ WPROWADZENIU NOWYCH FUNKCJI POZA STREFY UZDROWISKOWE, A ZWŁASZCZA STREFĘ „C”.</p> <p>WSPÓŁPRACA PONADLOKALNA POWINNA BYĆ CZYNNIKIEM UZUPEŁNIAJĄCYM – A WIODĄCY POWINIEN BYĆ ROZWÓJ MIASTA JAKO OŚRODKA WIELOFUNKCYJNEGO.</p> <p>PONOWNIE należy podkreślić przełomowy dla miasta etap jego rozwoju – możliwość</p>	<p>Nie uwzględniono w części dotyczącej poszerzania granic administracyjnych miasta. W Strategii (w dokumencie kierunkowym), a zwłaszcza miasta nie należy ujmować zapisów dotyczących poszerzenia granic administracyjnych Miasta Kołobrzeg, ponieważ to ewentualne poszerzenie może wpływać na realizację wizji i celów strategicznych. Ewentualne poszerzenie granic nie ma wymiaru strategicznego, a może ewentualnie mieć jedynie charakter wykonawczy służący do realizacji celów strategicznych oraz wizji i misji miasta. Współpraca (zarówno lokalna, regionalna, jak i krajowa) jest jedną z podstawowych wartości strategicznych, jest to jedno z głównych założeń rozwoju miasta i znajduje odzwierciedlenie w dokumentach strategicznych na poziomie regionalnym i krajowym.</p> <p>Pozostałe proponowane zmiany od zdania: <i>Szczególnie ważne...</i> uwzględniono.</p>

Lp.	ZAPIS W DOKUMENCIE, DO KTÓREGO ZGŁASZANE SĄ UWAGI/WNIOSKI	TREŚĆ UWAGI/WNIOSKU (zapis oryginalny, uwagi)	UZASADNIENIE	STATUS ROZPATRZENIA UWAGI /WNIOSKU I KOMENTARZ
		<p>zarówno w odniesieniu do powiązań wewnątrz obszaru funkcjonalnego, jak też łączności z innymi ośrodkami miejskimi (w tym przebudowa węzła kolejowego Kołobrzegu). Należy założyć, że Kołobrzeg utrzyma status ośrodka usługowo-administracyjnego dla gmin z powiatu kołobrzeskiego a nawet wzmocni swoją funkcję regionalną wobec sąsiednich powiatów dzięki szerokiej i interesującej ofercie kulturalnej, rekreacyjnej, usługowej, a także zróżnicowanym powiązaniom komunikacyjnym. Dla gmin nadmorskich wybrzeża zachodniego i środkowego szczególnie ważne będą pełnione funkcje Kołobrzegu jako wiodącego centrum turystycznego i uzdrowiska o znaczeniu międzynarodowym i krajowym ponadto kwestie rozwoju turystycznego oraz a także głównego węzła niskoemisyjnej komunikacji publicznej.</p>	<p>przekroczenia progu rozwoju po zmianie granic administracyjnych a także po absolutnie rewolucyjnej – miejmy nadzieję – PRZEBUDOWIE WĘZŁA KOLEJOWEGO KOŁOBRZEGU (z relokacją LK 402 oraz 5-6 wiaduktami bezkolizyjnymi).</p> <p>Projekt ten ma absolutnie przełomowe znaczenia dla miasta- poprawia kounikację wewnątrz jak i na zewnątrz miasta, a docelowo umożliwia rozwój nowych funkcji, lepszą – rewolucyjną poprawę dostępności Kołobrzegu w połączeniu z docelowym dalszym rozwojem prtumorskiego.</p> <p>Te zapisy po prostu MUSZĄ ZNALEŻĆ SIĘ W DOKUMENCIE STRATEGII – WRĘCZ PROPONUJĘ BY NA KRÓTKI CZAS WSTRZYMAĆ SIĘ Z UCHWALENIEM CAŁEJ STRATEGII DO CZASU ROZSTRZYGNIĘCIA KWESTII PRZEBUDOWY WĘZŁA KOLEJOWEGO, ZMIANY GRANIC MIASTA ORAZ USTALENIA DALSZYCH KIERUNKÓW ROZWOJU PORTU I NOWYCH ALTERNATYWNYCH FUNKCJI</p>	

Lp.	ZAPIS W DOKUMENCIE, DO KTÓREGO ZGŁASZANE SĄ UWAGI/WNIOSKI	TREŚĆ UWAGI/WNIOSKU (zapis oryginalny, uwagi)	UZASADNIENIE	STATUS ROZPATRZENIA UWAGI /WNIOSKU I KOMENTARZ
			<p>MIASTA (ZMIANA PROFILU GOSPODARCZEGO)</p> <p>SĄDZĘ, ŻE DOPIERO PO TYCH POTWIERDZONYCH USTALENIACH (KILKA MIESIĘCY) – MOŻNA BĘDZIE OSTATECZNE UCHWALIĆ NOWĄ STRATEGIĘ ROZWOJU MIASTA.</p> <p>MOŻNA EWENTUALNIE UCHWALIĆ JĄ ZA KILKA MIESIĘCY, ALE TE WSZYSTKIE ELEMENTY POWINNY BYĆ W NIEJ UWZGLĘDNIONE I ZAPISANE.</p>	
64.	STR 61	<p>Strategia nie zmieni zasadniczo roli i funkcji „śródmieścia”. Jest to przestrzeń, w której dominuje funkcja mieszkaniowa i rozwój tej części miasta należy rozpatrywać głównie pod względem potrzeb mieszkańców. Może nastąpić docelowy podział funkcjonalny na Śródmieście Północne i Śródmieście Południowe. Północne to docelowo TBD (Tourist Buisness District) – dzielnica o funkcjach docelowej dzielnicy turystyczno-rozrywkowej i biznesowej z życiem rozrywkowym, Południowe powinno być docelowo dzielnicą mieszkaniowo-usługową, administracyjną, handlu wielkopowierzchniowego, usług specjalistycznych i usług wyższego rzędu. Strategia zakłada przede wszystkim porządkowanie przestrzeni publicznych, tworzenie miejsc do</p>	<p>W AKAPICIE ŚRÓDMIEŚCIE – warto wpisać podział funkcjonalny na Śródmieście Północne i Śródmieście Południowe.</p> <p>Północne to docelowo TBD (Tourist Buisness District) – dzielnica o funkcjach docelowej dzielnicy turystyczno-rozrywkowej i biznesowej z życiem rozrywkowym kwitnącym 24h/dobę 365dni/rok jako strefy obsługi dzielnic uzdowiskowych gdzie przecież w godzinach 22.00-06.00 obowiązuje cisza nocna i ograniczenia dla dużych ewentów czy wydarzeń promocyjnych. Śródmieście Południowe (od rzeki Parsęty</p>	<p>Nie uwzględniono. Zapis nie zmienia w zasadniczy sposób pierwotnej treści wskazanej w dokumencie.</p>

Lp.	ZAPIS W DOKUMENCIE, DO KTÓREGO ZGŁASZANE SĄ UWAGI/WNIOSKI	TREŚĆ UWAGI/WNIOSKU (zapis oryginalny, uwagi)	UZASADNIENIE	STATUS ROZPATRZENIA UWAGI /WNIOSKU I KOMENTARZ
		<p>integracji i spotkań mieszkańców, rozwijanie parków kieszonkowych. Ważne dla tej części miasta będą zmiany jakie zajądą w wymiarze komunikacyjnym. Nastąpi przede wszystkim ograniczenie ruchu samochodowego w śródmieściu północnym, co przełoży się na komfort i jakość życia mieszkańców i osób przebywających na tę tym obszarze.</p>	<p>po obwodnicę – drogę dojazdową do portu - powinno być kreowane docelowo jako dzielnica mieszkaniowo-usługowa, administracyjna, handlu wielkopowierzchniowego, usług specjalistycznych i usług wyższego rzędu.</p> <p>Dodatkowo Śródmieście północne ulega szybkiej depopulacji – a zasoby mieszkaniowe bardzo szybko są przekształcane w bżę obsługi turystów – z kolei Śródmieście Południowe to znaczący wzrost liczby ludności i zwiększanie liczby i skali nowych funkcji głównie dla mieszkańców. Taki podział tych 2 obszarów miasta ma juch charakter trwały i jest właściwie nie do zatrzymania. Należy ten stan uwzględnić w strategii.</p>	
65.	Str 64	<p>Strategia zakłada dokonanie swoistej rewolucji w sposobie funkcjonowania komunikacji w obrębie miasta. Istotne znaczenie dla przyszłego rozwoju Kołobrzegu będą mieć rozwiązania komunikacyjne w układzie funkcjonalnym oraz regionalnym. Sprzyjać będą kształtowaniu zrównoważonego rynku pracy, zarówno w odniesieniu do potrzeb pracodawców jak też pracowników. Kołobrzeg dążyć będzie do zmniejszenia obciążenia układu drogowego, w</p>	<p>Rewolucyjne znaczenie koncepcji przebudowy węzła kolejowego Kołobrzegu wraz z relokacją odcinka LK 402 i budową 5 (6) wiaduktów kolejowych i drogowych. Zmiana ta umożliwi rewolucyjną poprawę efektywności funkcjonowania systemu transportowego miasta Kołobrzeg, likwidację kongestii ruchu wynikających</p>	Uwzględniono uwagę.

Lp.	ZAPIS W DOKUMENCIE, DO KTÓREGO ZGŁASZANE SĄ UWAGI/WNIOSKI	TREŚĆ UWAGI/WNIOSKU (zapis oryginalny, uwagi)	UZASADNIENIE	STATUS ROZPATRZENIA UWAGI /WNIOSKU I KOMENTARZ
		<p>szczególności w centrum miasta oraz w dzielnicy uzdrowskiej. Działania te będzie wspomagać dalsza przebudowa i rozbudowa systemu drogowego. Wewnątrz miasta będą podejmowane działania zmierzające do nieomal pełnego odseparowania sieci transportu kolejowego i drogowego (wiadukty kolejowe i drogowe).</p> <p>Miasto rozwijać będzie linie komunikacji miejskiej. W ujęciu funkcjonalnym ważną rolę w powiązaniach komunikacyjnych odgrywać będzie transport szynowy, związany z przebudową LK 402 (nowy wlot od strony Białogardu) oraz rozbudowy LK 404. Gminy nadmorskie nadal inwestować będą w spójny system dróg rowerowych.</p> <p>W układzie powiązań międzyregionalnych i funkcjonalnych istotne znaczenie dla Kołobrzegu będą miały prace na ciągu transportowym Trójmiasto – Szczecin (tzw. magistrała nadbałtycka). Ich konsekwencją będzie istotna poprawa dostępności transportowej miasta i znaczące zwiększenie roli transportu zbiorowego w obsłudze komunikacyjnej miasta. Do końca 2023 r. w Kołobrzegu powstaną trzy nowe przystanki kolejowe. Plany PKP PLK SA obejmują również modernizację linii nr 402 i 404 w zakresie jej pełnej elektryfikacji, podwojenia torów kolejowych oraz zwiększenia bezpieczeństwa przejazdów (poprzez możliwą zmianę przebiegu odcinka LK 402 a także pełną przebudowę i rozbudowę LK 402 i LK 404 w powiązaniu</p>	<p>z przejazdów jednopoziomowych a także wprowadzenie nowych rozwiązań w zakresie komunikacji publicznej i indywidualnej.</p>	

Lp.	ZAPIS W DOKUMENCIE, DO KTÓREGO ZGŁASZANE SĄ UWAGI/WNIOSKI	TREŚĆ UWAGI/WNIOSKU (zapis oryginalny, uwagi)	UZASADNIENIE	STATUS ROZPATRZENIA UWAGI /WNIOSKU I KOMENTARZ
		z kilkoma wiaduktami kolejowymi i drogowymi).		
66.	Str 69	<p>3.1.1. Moderowanie rozwoju gospodarczego w ujęciu funkcjonalnym, przy aktywnej współpracy samorządów, ukierunkowanego na dywersyfikację funkcji gospodarczych, rozwój inteligentnych specjalizacji oraz tworzenie wysokiej jakości miejsc pracy.</p> <p>3.1.2. Rozwój funkcji komunikacyjnej, turystycznej, logistycznej, serwisowej Portu w Kołobrzegu oraz utrzymanie funkcji rybackiej i stoczniowej.</p> <p>3.1.3. Rozwój wielofunkcyjnego portu morskiego jako destynacji dla: portu instalacyjnego i serwisowego MEW, terminalu promowego i pasażerskiego, zmodernizowanego terminalu przeładunkowego.</p> <p>3.1.4. Opracowanie nowej strategii rozwoju portu morskiego oraz znacząca poprawa stanu i dostępności portu morskiego od strony morza (przebudowa i budowa nowych nabrzeży, przebudowa i poszerzenie toru wodnego, opracowanie koncepcji rozbudowy portu, np. port zewnętrzny).</p>	Rozwój portu morskiego jest kluczowy dla zmiany profilu gospodarczego miasta !	<p>Uwzględniono częściowo, tj. dodano kierunek działań: 3.1.7 <i>Rozwój wielofunkcyjnego portu morskiego jako destynacji dla: portu serwisowego MEW (małych elektrowni wodnych), terminalu promowego i pasażerskiego, zmodernizowanego terminalu przeładunkowego.</i></p> <p>W wyniku powyższego uzupełniono zapis w kierunkach działań dla priorytetu 3.1. w części opisowej w Rozdziale 5.</p>
67.	Str 73	<p>2.2.1. Rozwój nowych funkcji oferty mieszkaniowej w oparciu o istniejący potencjał wolnych terenów inwestycyjnych oraz aktualne plany odnoszące się do zagospodarowania przestrzennego miasta, ukierunkowane w szczególności na młodych.</p> <p>2.2.2. Rozwój infrastruktury publicznej i komunalnej służącej rozwojowi nowych funkcji i kierunków zagospodarowania przestrzennego.</p>	<p>W Podczelu w ogóle nie widzę możliwości rozwoju budownictwa komunalnego, socjalnego, społecznego ... itp.</p> <p>Absurdalna lokalizacja – to są tereny o wielokrotnie wyższej wartości lokalizacyjnej nawet względem typowej zabudowy apartamentowej czy prostych hoteli.</p>	Nie uwzględniono. Wskazane kierunki rozwoju są przeniesione z Rozdziału 5 – tj. są rozwinięciem wizji i nie dotyczą wyłącznie OSI Podczele II, lecz całego miasta. W tabeli wskazano wyłącznie powiązania interwencji OSI z kierunkami działań ujętych w Strategii.

Lp.	ZAPIS W DOKUMENCIE, DO KTÓREGO ZGŁASZANE SĄ UWAGI/WNIOSKI	TREŚĆ UWAGI/WNIOSKU (zapis oryginalny, uwagi)	UZASADNIENIE	STATUS ROZPATRZENIA UWAGI /WNIOSKU I KOMENTARZ
		<p>mieszkalnictwa.</p> <p>2.2.3. Rozwój budownictwa społecznego. Poszukiwanie nowych – unikalnych możliwości zagospodarowania i rozwoju (kompleksowe ujęcie funkcji np. usług, turystyki, portu jachtowego, małego lotniska czy wielokierunkowego multiuczelnianego kampusu akademickiego z zapleczem badawczym, naukowym, rozrywkowym, spędzania czasu wolnego, itp.).</p> <p>2.2.4. Wspieranie rozwiązań z zakresu dostępności do mieszkań dla osób młodych oraz rodzin. ???</p>	<p>To musi być dzielnica absolutnie wyjątkowa – coś niespotykanego na polskim wybrzeżu !</p> <p>Konkursy studenckie, SARP czy nawet luźne koncepcje takie jak prezentacja p. Starosty Tomasza Tamborskiego – to jedyna droga do znalezienia sposobu na 74 ha w Podczelu (po stronie gminy miasto Kołobrzeg).</p> <p>Konkurs co najmniej ogólnopolski SARP po uwagłdzeniu nowych założeń funkcjonalno-przestrzennych, komunikacyjnych, może w ramach porozumienia z gminą Ustronie Morskie mógłby dać jakąś sensowną odpowiedź.</p> <p>To jest teren absolutnie wyjątkowy – taki przyłowiowy potencjalny polski Dubaj z pełną infrastrukturą, dojazdem w sąsiedztwie największego polskiego uzdrowiska... przy morzu i z może inaczej zaplanowaną lokalizacją niewielkiego lotniska (pas do 1400m, samoloty turboodrzutowe do 50 pasażerów, kierunek pasa – bezpośrednio w morze). Może</p>	

Lp.	ZAPIS W DOKUMENCIE, DO KTÓREGO ZGŁASZANE SĄ UWAGI/WNIOSKI	TREŚĆ UWAGI/WNIOSKU (zapis oryginalny, uwagi)	UZASADNIENIE	STATUS ROZPATRZENIA UWAGI /WNIOSKU I KOMENTARZ
			taki MEGA KOMPLEKS RÓŻNORODNYCH EKSTREMALNYCH CAŁOROCZNYCH I SEZONOWYCH OBIEKTÓW SPĘDZANIA CZASU WOLNEGO...	
68.	Str 77, 88	TU NOWA STRATEGIA DLA PORTU !	KONIECZNOŚĆ NAPISANIA NOWEJ STRATEGII DLA PORTU MORSKIEGO !	Treść uwagi znajduje się w konsultowanym dokumencie. W tabeli dotyczącej aktualności lokalnych planów i polityk rozwoju Kołobrzegu wskazuje się konieczność aktualizacji Strategii Rozwoju Portu Morskiego Kołobrzeg.
69.	STR 117	Mapa 7. Obszary funkcjonalne w województwie zachodniopomorskim	Dziwna sytuacja na mapie dotyczy gminy miejsko-wiejskiej Trzebiatów. Może to być obszar ekspansji strefy oddziaływania Kołobrzegu (zwłaszcza w odniesieniu do Rogowa, Mrzeżyna i samego Trzebiatowa). Jest to razem z gminą Rewal potencjalny obszar poszerzenia wpływów KG wewnątrz KKBOF a nawet docelowo strefa dla tworzenia własnego niezależnego od Koszalina OF. Można w Strategii Rozwoju miasta Kołobrzeg wpisać dążenie do podniesienia roli Kołobrzegu na poziom ośrodka regionalnego na równi z Koszalinem, a Białogardu do roli ośrodka subregionalnego.	Uwaga niezrozumiała. Zamieszczona mapa pochodzi z oficjalnej strony Urzędu Marszałkowskiego tj. http://eregion.wzp.pl/obszary/miejskie-obszary-funkcjonalne

Lp.	ZAPIS W DOKUMENCIE, DO KTÓREGO ZGŁASZANE SĄ UWAGI/WNIOSKI	TREŚĆ UWAGI/WNIOSKU (zapis oryginalny, uwagi)	UZASADNIENIE	STATUS ROZPATRZENIA UWAGI /WNIOSKU I KOMENTARZ
70.	tekst strategii – str. 66	- należy uszczegółowić. W drugim akapicie należy dodać następujący zapis: „Obszar szczególnego zagrożenia powodzią w m. Kołobrzeg stanowi obszar, na którym prawdopodobieństwo wystąpienia powodzi jest średnie i wysokie i wynosi 1% i 10%, teren między linią brzegu a wałem przeciwpowodziowym oraz pas techniczny”;		Uwzględniono. Dokument Strategii został uzupełniony o sugerowaną treść.
71.	str 67	<p>należy skorygować Mapę 2 „<i>Wysokie i niskie ryzyko powodziowe w Kołobrzegu</i>”. W chwili obecnej <u>mapa wprowadza w błąd</u> sugerując, że przeważająca część obszaru zagrożonego powodzią w m. Kołobrzeg to teren o „niskim ryzyku powodziowym”. Przyjęty szraf „niskiego ryzyka” przykrył obszar z „wysokim ryzykiem”. Mapa powinna zostać zweryfikowana tak aby wskazywała granice obszaru szczególnego zagrożenia powodzią, który stanowi obszar, na którym prawdopodobieństwo wystąpienia powodzi wynosi 1% i cały pas techniczny.</p> <p>Nie jest jasne dlaczego w chwili obecnej scenariusze przerwania wałów przeciwpowodziowych zostały scalone z obszarem na którym prawdopodobieństwo wystąpienia powodzi jest niskie i wynosi 0,2% lub istnieje prawdopodobieństwo zdarzenia ekstremalnego i razem opisane jako obszar „niskiego ryzyka”. Jeżeli w ocenie gminy warstwy te powinny znaleźć się na Mapie 2 to powinny zostać przedstawione oddzielnie i powinny zostać właściwie opisane.</p> <p>Wrysowując na mapie obszar zagrożony należy korzystać z wersji elektronicznej Map zagrożenia powodziowego, która zgodnie z art. 171 ust. 4 ustawy Prawo wodne została</p>		Uwzględniono. Dokument Strategii został uzupełniony o sugerowaną mapę.

Lp.	ZAPIS W DOKUMENCIE, DO KTÓREGO ZGŁASZANE SĄ UWAGI/WNIOSKI	TREŚĆ UWAGI/WNIOSKU (zapis oryginalny, uwagi)	UZASADNIENIE	STATUS ROZPATRZENIA UWAGI /WNIOSKU I KOMENTARZ
		przekazane gminie jesienią 2020 roku przez Ministra Infrastruktury		
72.		zasadne jest również aby w tekście strategii wskazać, że obszar szczególnego zagrożenia powodzią, a w szczególności obszar który stanowi teren na którym prawdopodobieństwo wystąpienia powodzi jest wysokie (10%) oraz teren między linią brzegu a wałem przeciwpowodziowym - nie powinien być zabudowywany aby nie zwiększać ryzyka powodziowego;		Uwzględniono. Dokument Strategii został uzupełniony o sugerowaną treść.
73.	(str 66, akapit 4).	należy również rozważyć zasadność wprowadzenia do Strategii (str 66, akapit 4). informacji, że ograniczenia i zakazy obowiązują również w strefie 50 m od stopy wałów przeciwpowodziowych (art. 176 ust. 1 ustawy Prawo wodne)		Uwzględniono. Dokument Strategii został uzupełniony o sugerowaną treść.
74.	s. 10. Strategia poddana została konsultacjom społecznym oraz procedurze oceny oddziaływania na środowisko. Końcowym etapem opiniowania była ocena Zarządu Województwa Zachodniopomorskiego, odnosząca się do spójności ze Strategią Rozwoju Województwa.	Zaleca się skorygować zapisy dotyczące końcowego etapu, zgodnie z treścią uzasadnienia.	Strategię Rozwoju Gminy skierowano do Zarządu Województwa Zachodniopomorskiego w celu zaopiniowania, w trakcie trwających konsultacji społecznych, co pozostaje w sprzeczności z zapisem w treści na str. 10.	Uwzględniono uwagę. Zapis Skorygowano, brzmienie zmieniono na następujące: Została również przekazana do Zarządu Województwa Zachodniopomorskiego w celu wydania opinii w zakresie sposobu uwzględnienia w Strategii ustaleń i rekomendacji w zakresie kształtowania i prowadzenia polityki przestrzennej w województwie określonych w Strategii Rozwoju Województwa Zachodniopomorskiego do 2030 roku (SRWZ). SRWZ, która została uchwalona w czerwcu 2019 r. i jest dokumentem obowiązującym, nie zawiera ustaleń i rekomendacji w zakresie kształtowania i prowadzenia polityki przestrzennej w

Lp.	ZAPIS W DOKUMENCIE, DO KTÓREGO ZGŁASZANE SĄ UWAGI/WNIOSKI	TREŚĆ UWAGI/WNIOSKU (zapis oryginalny, uwagi)	UZASADNIENIE	STATUS ROZPATRZENIA UWAGI /WNIOSKU I KOMENTARZ
				<p>województwie określonych w Strategii Rozwoju Województwa Zachodniopomorskiego. Mając powyższe na uwadze, Zarząd Województwa Zachodniopomorskiego nie miał możliwości wydania opinii, o której mowa w art. 10f ust. 3 ustawy o samorządzie gminnym dla projektu Strategii Rozwoju Miasta Kołobrzeg. Jednakże, w związku z przyjętym przez samorząd województwa systemem wdrażania SRWZ, w ramach którego samorządy lokalne są kluczowymi partnerami współuczestniczącymi w realizacji SRWZ, jak również na potrzeby szerokiego skonsultowania Strategii Rozwoju Miasta Kołobrzeg, Urząd Marszałkowski Województwa Zachodniopomorskiego przedłożył uwagi do niniejszego dokumentu.</p>
75.	<p>s.9. „...Kolejne decyzje, dotyczące tego w jaki sposób miasto powinno się rozwijać <u>wymagają odwagi</u>, zmiany niektórych priorytetów rozwoju, wykorzystania istniejących atutów miasta <u>oraz przede wszystkim spojrzenia poza granice administracyjne miasta.</u></p>	<p>Proponuje się umieścić zapisy o możliwości wzrostu zdolności do kształtowania rozwoju przestrzennego, systemu przyrodniczego i jakości życia mieszkańców na skutek wspólnych działań gmin tworzących najbliższy obszar funkcjonalny Kołobrzegu (w szczególności gm. Wiejskiej Kołobrzeg oraz Ustronie Morskie). Warto również rozważyć strategiczne decyzje rozwojowe w kontekście ujęcia Kołobrzegu w ramach Koszalińsko-KołobrzESCO-Białogardzkiego Obszaru Funkcjonalnego (KKBOF).</p>	<p>Należy rozważyć współpracę w ramach szerszego obszaru funkcjonalnego miasta. W przypadku Kołobrzegu dotyczyć to może gmin: miejskiej i wiejskiej Kołobrzeg oraz gminy Ustronie Morskie – wszystkich w podobny sposób sprofilowanych, połączonych wspólnymi uwarunkowaniami i interesami. Ponadto nie można pomijać współpracy w ramach KKBOF.</p>	<p>Uwzględniono. Dokument Strategii został uzupełniony o sugerowaną treść - dodano zdanie: <i>Możliwości wzrostu zdolności do kształtowania rozwoju przestrzennego, systemu przyrodniczego i jakości życia mieszkańców możliwe będą m.in. na skutek wspólnych działań gmin tworzących najbliższy obszar funkcjonalny Kołobrzegu (w szczególności gminy wiejskiej Kołobrzeg oraz gminy wiejskiej Ustronie Morskie) oraz w ramach Koszalińsko-KołobrzESCO-Białogardzkiego Obszaru Funkcjonalnego (KKBOF).</i></p>

Lp.	ZAPIS W DOKUMENCIE, DO KTÓREGO ZGŁASZANE SĄ UWAGI/WNIOSKI	TREŚĆ UWAGI/WNIOSKU (zapis oryginalny, uwagi)	UZASADNIENIE	STATUS ROZPATRZENIA UWAGI /WNIOSKU I KOMENTARZ
76.	s.9. „... <u>Kołobrzeg</u> <u>pozostanie</u> <u>miastem</u> <u>turystycznym</u> i <u>uzdrowiskiem</u> .”	Proponuje się rozważenie, czy Kołobrzeg pozostanie jedynie miastem turystycznym i uzdrowiskiem.	Bardzo silnymi atutami Kołobrzegu, są: Port i związane z nim różne aktywności (transport towarów, osób, połów i przetwórstwo ryb oraz inne przetwórstwo spożywcze, działalność stoczniowa) a także nowe możliwości po skomunikowaniu Kołobrzegu trasami S6 i S11.	Uwaga uwzględniona. Zapis zmieniono na następujący: Wiodącymi kierunkami rozwoju Kołobrzegu pozostaną funkcje turystyczne i uzdrowiskowe, zdywersyfikowane przez rozwijane uzupełniające funkcje portowe, usługowe i nieuciążliwego przemysłu. Jednocześnie Kołobrzeg potrzebuje inwestowania w jakość życia mieszkańców, w szczególności w odniesieniu do potrzeb młodych oraz wyzwań związanych ze starzejącym się społeczeństwem, czemu będzie służyła zdywersyfikowana wielofunkcyjna gospodarka i poszerzenie profilu gospodarczego miasta
77.	s.9. „...Sukces miasta w sferze usług turystyczno-uzdrowiskowych, doprowadził jednocześnie do problemów komunikacyjnych. Przyjazd licznych turystów oraz rezydentów posiadających apartamenty w Kołobrzegu wpływa na jakość życia mieszkańców oraz środowiska, będącego głównym produktem miasta. <u>Miasto potrzebuje odważnych decyzji</u> w zakresie organizacji ruchu w mieście.”	Proponuje się, w kontekście zakresu organizacji ruchu w mieście, dodać zapis o konieczności budowy w Kołobrzegu parkingów buforowych oraz wyznaczania szerszych i bardziej zróżnicowanych stref płatnego parkowania, także całodobowych i weekendowych oraz dla pojazdów nie spełniających norm emisji spalin.	Jak pokazują doświadczenia z innych miast (np. strefa staromiejska w Szczecinie) standardowe rozwiązania dotyczące uprządkowania kwestii parkowania nie są wystarczające. wprowadzając płatne weekendy.	Nie uwzględniono. Uwaga dotyczy wstępu do dokumentu. W części kierunkowej dokumentu takie zapisy się znajdują.
78.	s. 9. Strategia Rozwoju Miasta Kołobrzeg to długoterminowy plan rozwoju	„Długoterminowy” – brak dokładnego wskazania horyzontu czasowego strategii uniemożliwia kwalifikację dokumentu jako długoterminowego.	—	Uwzględniono. Uzupełniono nazwę dokumentu tj.: <i>Strategia Rozwoju Miasta Kołobrzeg do roku 2030.</i>
79.	s.12. Kołobrzeg charakteryzował się bardzo czytelnymi zmianami demograficznymi. Miasto traciło trwale przede wszystkim młodych mieszkańców miasta. Ubytek ludności dotyczył również	Warto rozważyć umieszczenie propozycji utworzenia spójnego i atrakcyjnego systemu/modelu zachęt i ułatwień do przemeldowywania się do Kołobrzegu	W Polsce powstaje coraz więcej gminnych systemów zachęt do przemeldowywania się. Im wcześniej taki system w Kołobrzegu powstanie, tym	Uwzględniono częściowo. W opisie priorytetu 1.3. poszerzono treść ostatniego zdania, tj.: Dostępność mieszkańców do oferty miasta wspierana będzie przez programy

Lp.	ZAPIS W DOKUMENCIE, DO KTÓREGO ZGŁASZANE SĄ UWAGI/WNIOSKI	TREŚĆ UWAGI/WNIOSKU (zapis oryginalny, uwagi)	UZASADNIENIE	STATUS ROZPATRZENIA UWAGI /WNIOSKU I KOMENTARZ
	<p>osób w wieku produkcyjnym, których stać było na wyprowadzkę na tereny podmiejskie w gminie Kołobrzeg. Jednocześnie miasto przyciągało osoby starsze, a te które już w Kołobrzegu mieszkały, nie były raczej skłonne do wyprowadzki, m.in. ze względu na jakość i dostępność oferty usług publicznych na miejscu.</p> <p>Aby ocenić przyszłe zjawiska demograficzne, na prognozy dotyczące ruchu migracyjnego nałożyć należy prognozy dotyczące ruchu naturalnego. Odpływ młodych, napływ starszych oraz przechodzenie wyżej demograficznego do kategorii wieku poprodukcyjnego oznacza, że Kołobrzeg staje się miastem starszych ludzi. Docelowo miasto zacznie się dynamicznej wyludniać po 2030 roku, osiągając w 2050 roku około 34 tys. mieszkańców. Jest to scenariusz bardzo realny. Sprzyja mu kilka innych czynników. Do głównych zaliczyć należy wysokie i rosnące koszty życia w mieście turystycznym, wysokie ceny mieszkań oraz dużą presję popytową na nieruchomości w mieście. Nie stworzono do tej pory odpowiedniej oferty mieszkaniowej dla młodych osób. Kolejnym czynnikiem jest jakość ofert pracy. Znalezienie pracy poza sektorem turystycznym lub poza wąskim sektorem usług publicznych jest bardzo trudne. Niskie wynagrodzenia w obu sektorach nie dają szans na „dobry start” młodych w Kołobrzegu, pomimo, że <u>miasto posiada swoje niezaprzeczalne atuty. Oprócz nadmorskiego położenia jest to dobrze rozwinięta oferta usług, w tym</u></p>	<p>rezydentów, zameldowanych w innych gminach.</p>	<p>więcej osób może się przemeldować.</p>	<p>lojalnościowe, w tym przyciągające nowych mieszkańców w wieku produkcyjnym. W kierunkach działań wskazano m.in. Zwiększanie dostępu do wybranych usług publicznych poprzez program Kołobrzesckiej Karty Mieszkańca ... Ponadto należy zwrócić uwagę, iż dalszej części rozdziału, do którego odnosi się uwaga znajduje się zapis wskazujący konieczność działań w tym zakresie: <i>Miasto powinno przekierować swoje zasoby na ... oraz przyciąganie do miasta nowych mieszkańców głównie w wieku produkcyjnym.</i> Ponadto w opisie priorytetu 2.2 dodano zapis: <i>W pasie nadmorskim Pomorza Zachodniego, Kołobrzeg, jest obok Świnoujścia najatrakcyjniejszym miastem do osiedlania się; (1.) dla osób z ustabilizowaną sytuacją zawodową z możliwością prowadzenia biznesów na odległość, (2.) dla osób, których praca trwale wyewoluowała na tryb zdalny, (3.) dla emerytów o wysokich dochodach z całego kraju, którzy po przejściu na emeryturę bardziej związani będą z dbałością o swoje zdrowie niż dotychczasowym miejscem zamieszkania.</i></p>

Lp.	ZAPIS W DOKUMENCIE, DO KTÓREGO ZGŁASZANE SĄ UWAGI/WNIOSKI	TREŚĆ UWAGI/WNIOSKU (zapis oryginalny, uwagi)	UZASADNIENIE	STATUS ROZPATRZENIA UWAGI /WNIOSKU I KOMENTARZ
	<u>opieki nad dziećmi, edukacji podstawowej, kultury, sportu czy też opieki zdrowotnej.</u>			
80.	s. 12. Analizując średnioroczne dane dotyczące salda migracji za okres od 2012 do 2020 roku widoczne jest, że Kołobrzeg pomimo utraty mieszkańców, m. in. na rzecz <u>gminy podmiejskiej Kołobrzeg</u> , notował dodatnie saldo migracji.	Rekomendacja zmiany zapisu.	Określenie „podmiejskie” używane jest potocznie w odniesieniu do terenów, a samo to określenie nie jest zdefiniowane i zdelimitowane. Gminy natomiast kwalifikowane są jako wiejskie (lub obszary wiejskie gminy miejsko – wiejskiej).	Uwagę uwzględniono. Określenie „podmiejskiej” zmieniono na „wiejskiej”.
81.	s. 12. Było to zjawisko odmienne od tego, które <u>obserwowano w innych</u> analizowanych miastach w Polsce, poza Świnoujściem.	Uzupełnienie zdania o przywołanie miast, które były poddane analizie.	Uzupełnienie zapisu.	Uwagę uwzględniono. Dodano przypis o treści: <i>Do analizy porównawczej wybrano miasta zarówno o zróżnicowanej funkcji gospodarczej i silnej funkcji usługowej, związanej m. in. ze szkolnictwem wyższym, jak też miasta o wybitnej funkcji turystycznej, położone nad Morzem Bałtyckim tj.: powiat kołobrzeski, gmina wiejska Kołobrzeg, Darłowo, Koszalin, Piła, Sopot, Słupsk, Świnoujście, Szczecinek, Ustka, Ustronie Morskie.</i>
82.	s. 12. Ubytek ludności dotyczył również osób w wieku produkcyjnym, których stać było na wyprowadzkę na tereny <u>podmiejskie w gminie Kołobrzeg</u> . Jednocześnie miasto przyciągało osoby starsze, a te które już w Kołobrzegu mieszkały, nie były raczej skłonne do wyprowadzki, m .in. ze względu na jakość i dostępność oferty usług publicznych na miejscu.	Rekomendacja uzupełnienia zapisu o dane statystyczne dot. opisywanego zjawiska.	Doprecyzowanie i uzupełnienie o konkretne dane, pozwoli na zwymiarowanie skali opisywanego problemu.	Nie uwzględniono. Szczegółowa diagnoza sytuacji społecznej, gospodarczej i przestrzennej została sporządzona w pierwszym etapie tworzenia Strategii. W konsultowanym projekcie dokumentu Strategii - zgodnie z artykułem 10e ust.3 ustawy o samorządzie gminnym - przedstawiono wnioski z diagnozy.
83.	s.13. Kołobrzeg znalazł się zasadniczo w punkcie zwrotnym swojego rozwoju, osiągając granice wzrostu oparte na	Proponuje się rozważyć zmianę zapisów, ponieważ nowego turystę można „wygenerować” parkami rozrywki	Jak w treści uwagi.	Nie uwzględniono. Zapis wskazany w dokumencie nie mówi wyłącznie o granicach ilościowych wzrostu

Lp.	ZAPIS W DOKUMENCIE, DO KTÓREGO ZGŁASZANE SĄ UWAGI/WNIOSKI	TREŚĆ UWAGI/WNIOSKU (zapis oryginalny, uwagi)	UZASADNIENIE	STATUS ROZPATRZENIA UWAGI /WNIOSKU I KOMENTARZ
	ilościowym powiększaniu potencjału gospodarczego w turystyce.	(rodzinnymi, dziecięcymi, tematycznymi) oceanarium (lub zoo typu afrykarium, orientarium).		gospodarczego, nie zaś o ilości turystów.
84.	s. 13. W polityce społecznej miasto powinno poszukiwać partnerów społecznych. Ewolucja polityki społecznej opierać się będzie na aktywności społecznej. Kołobrzeg posiada dość <u>liczne organizacje pozarządowe</u> , wśród których są również takie, które posiadają spore doświadczenie w realizacji działań społecznych.	Czy chodzi o liczbę NGO w Kołobrzegu, czy też ich wielkość, tj. liczebność zrzeszonych w nich osób? Zapis należy doprecyzować.	Poprawa czytelności zdania.	Uwagę uwzględniono. Zdanie doprecyzowano – chodzi o liczbę ngo Kołobrzegu tj.: <i>Kołobrzeg posiada znaczną ilość organizacji pozarządowych, ...</i>
85.	s. 15. Możliwości dalszego rozwoju, a być może utrzymania pozycji na rynku wielu podmiotów gospodarczych z branży turystycznej, determinować będą zjawiska demograficzne. Miasto musi zmierzyć się z wyzwaniem zmniejszenia dostępności kadr na rynku pracy ze względu na coraz mniej liczną grupę ludności w wieku produkcyjnym. Miasto i kołobrzescy przedsiębiorcy muszą uwzględnić potencjał konkurowania o zasoby kapitału ludzkiego, biorąc pod uwagę presję wywieraną przez wzrost wynagrodzeń m. in. w sektorze przemysłowym, rozwój nowych innowacyjnych gałęzi gospodarki, a także rosnącą konkurencję o pracownika w samej branży turystycznej.	Proponuje się uzupełnienie o zapisy dotyczące potencjalnego stworzenia systemu zachęt dla osiedlania się w Kołobrzegu nowych mieszkańców w tym w wieku produkcyjnym.	W Polsce powstaje coraz więcej gminnych systemów zachęt do przemeldowywania się (w tym emerytów). Im wcześniej taki system w Kołobrzegu powstanie, tym więcej osób może się przemeldować.	Uwzględniono częściowo. W opisie priorytetu 1.3. poszerzono treść ostatniego zdania, tj.: Dostępność mieszkańców do oferty miasta wspierana będzie przez programy lojalnościowe, w tym przyciągające nowych mieszkańców w wieku produkcyjnym. W kierunkach działań wskazano m.in. Zwiększanie dostępu do wybranych usług publicznych poprzez program Kołobrzesckiej Karty Mieszkańca ... Ponadto należy zwrócić uwagę, iż w kolejnym akapicie znajduje się zapis wskazujący konieczność działań w tym zakresie: <i>Miasto powinno przekierować swoje zasoby na ... oraz przyciąganie do miasta nowych mieszkańców głównie w wieku produkcyjnym.</i> Ponadto w opisie priorytetu 2.2 dodano zapis: <i>W pasie nadmorskim Pomorza Zachodniego, Kołobrzeg, jest obok Świnoujścia najatrakcyjniejszym miastem do osiedlania się; (1.) dla osób z ustabilizowaną sytuacją zawodową z</i>

Lp.	ZAPIS W DOKUMENCIE, DO KTÓREGO ZGŁASZANE SĄ UWAGI/WNIOSKI	TREŚĆ UWAGI/WNIOSKU (zapis oryginalny, uwagi)	UZASADNIENIE	STATUS ROZPATRZENIA UWAGI /WNIOSKU I KOMENTARZ
				możliwością prowadzenia biznesów na odległość, (2.) dla osób, których praca trwale wyewoluowała na tryb zdalny, (3.) dla emerytów o wysokich dochodach z całego kraju, którzy po przejściu na emeryturę bardziej związani będą z dbałością o swoje zdrowie niż dotychczasowym miejscem zamieszkania.
86.	s. 16. Deficytami lub barierami dla rozwoju funkcji logistycznej jest brak ujęcia kołobrzeskiego portu na liście sieci transeuropejskich korytarzy transportowych TEN-T. Ogranicza to w istotnym sposób możliwości finansowania rozwoju portu, m. in. ze środków Unii Europejskiej.	Rekomenduje się podjęcia lobbingu na rzecz wpisania kołobrzeskiego portu do sieci TEN-T także prowadzących do Kołobrzegu linii kolejowych.	Jak zauważono, wpisanie kołobrzeskiego portu do sieci TEN-T a także prowadzących do Kołobrzegu linii kolejowych zwiększyłyby w istotny sposób możliwości finansowania Portu.	Uwagę uwzględniono. Dodano w treści dokumentu zapis: <i>Należy podjąć lobbing na rzecz wpisania kołobrzeskiego portu do sieci TEN-T, także prowadzących do Kołobrzegu linii kolejowych.</i>
87.	s. 16. Kolejną barierą dla rozwoju funkcji logistycznej jest dostępność przestrzeni magazynowych. Te zlokalizowane bezpośrednio na terenie portu są niewystarczające w odniesieniu do potencjalnych możliwości przeładunkowych. Dostępność do takich przestrzeni jest również ograniczona w Kołobrzegu, który mierzy się z ogólnym problem braku dostępności terenów pod inwestycje.	Warto uwzględnić w dalszych planach rozwoju portu załadowanie obszaru na zachód od falochronu zachodniego (budowę portu zewnętrznego).	Załadowanie i budowa portów zewnętrznych jako metoda rozwoju portów jest coraz powszechniejsza. Może być także tańszą a także jedyną formą pozyskania nowych gruntów.	Nie uwzględniono. Strategia dotyczy całego miasta i jest dokumentem bardzo ogólnym. Aż tak szczegółowe zapisy dotyczące rozwoju portu zostaną wskazane w Strategii Rozwoju Portu Morskiego Kołobrzeg, która zostanie opracowana po uchwaleniu niniejszego dokumentu. Zgłoszone w uwadze propozycje zostaną przekazane do jednostki, która będzie odpowiedzialna za opracowanie dokumentu.
88.	s. 17. głównymi funkcjami miastotwórczymi Kołobrzegu są funkcje uzdrowskowa i turystyczna	Mimo wszystko nie można pomijać funkcji portowej, dzięki której miasto powstało. Warto o tym wspomnieć bo funkcje uzdrowskowa i turystyczna wpływają na rozwój Kołobrzegu dopiero od 150 lat.	Uzupełnienie informacji.	Uwaga uwzględniona. Zapis zmieniono na następujący: <i>głównymi funkcjami miastotwórczymi Kołobrzegu są funkcje uzdrowskowa i turystyczna oraz portowa.</i>
89.	s. 17. Kołobrzeg w układzie powiązań regionalnych <u>zaliczony został w polityce rozwoju województwa zachodniopomorskiego do kategorii</u>	Rekomendujemy przywołanie dokumentów o charakterze strategicznym na których oparto zapis.	Doprecyzowanie informacji.	Uwaga uwzględniona. Dodano przypis ze źródłem informacji.

Lp.	ZAPIS W DOKUMENCIE, DO KTÓREGO ZGŁASZANE SĄ UWAGI/WNIOSKI	TREŚĆ UWAGI/WNIOSKU (zapis oryginalny, uwagi)	UZASADNIENIE	STATUS ROZPATRZENIA UWAGI /WNIOSKU I KOMENTARZ
	<u>ośrodka subregionalnego.</u>			
90.	s. 20. Potencjał wolnych terenów pod inwestycje w Kołobrzegu, w szczególności zlokalizowany na terenie dawnego lotniska w Podczelu -Bagiczu. (S5)	Należy doprecyzować jakiego typu inwestycje można prowadzić na terenie dawnego lotniska i doprecyzować czy ono jest całkowicie „wygaszone” czy sezonowo działa.	Brak spójności – wcześniej kilkakrotnie przewijał się problem braku terenów inwestycyjnych, rozwojowych dla portu (magazyny logistyczne obsługujące port nie muszą bezpośrednio do niego przylegać) lub terenów pod budownictwo mieszkaniowe.	Uwaga nieuwzględniona. W Rozdziale 6, podrozdziale 6.1. dokumentu strategii (punkt Podczele II) zawarto więcej informacji odnośnie możliwości wykorzystania potencjału terenu dawnego lotniska.
91.	s. 21. Wysokie koszty życia w mieście, wysokie i rosnące ceny mieszkań, brak atrakcyjnych miejsc pracy, skutkujące dalszym odpływem mieszkańców z miasta, w tym trwałym odpływem młodych, co będzie negatywnie wpływać na potencjał rynku pracy, dochody miasta czy spójność społeczną (O2).	Proponuje się doprecyzować, że chodzi o brak różnorodności na rynku pracy.	Rosnących cen mieszkań nie można łączyć z brakiem atrakcyjnych miejsc pracy. Ceny rosną, dlatego że na mieszkania jest popyt, także wśród miejscowych.	Uwzględniono uwagę. Zdanie doprecyzowano, tj.: <i>atrakcyjnych i różnorodnych miejsc pracy.</i>
92.	s. 21. Coraz silniejsza presja konkurencyjna innych, rozwijających się ośrodków turystycznych i uzdrowisk, skutkująca odpływem turystów i kuracjuszy, pogłębiana przez niezadowolenie przybywających do Kołobrzegu turystów ze względu na tłok, problemy komunikacyjne, wysokie ceny, jakość obsługi (m. in. przy braku kadr) (T2).	Rekomenduje się uzupełnienie zapisu o dane statystyczne, w tym dot. zmniejszającej się presji turystycznej.	Brak spójności zapisu z akcentowaną rolą i funkcją turystyczną miasta. Brak spójności z danymi statystycznymi, świadczącymi o tym, że Kołobrzeg jest stale wśród najczęściej odwiedzanych gmin.	Nie uwzględniono. W punkcie 1 zagrożeń nie wspomina się o zmniejszającej się presji turystycznej. Spójność zapisu z akcentowaną rolą i funkcją turystyczną jest wyraźna. Wskazane w punkcie 1 zagadnienia stanowią zagrożenie dla tej funkcji. Dane statystyczne – znajdują się w diagnozie, która stanowi odrębny dokument.
93.	s. 21. Niekorzystne dla samorządów zmiany w wymiarach polityki fiskalnej, w tym np. dot. podatku od emerytów i rencistów, co może istotnie wpłynąć na potencjał dochodów własnych budżetu miasta, w którym coraz wyższy jest odsetek osób w wieku senioralnym i rośnie liczba rezydentów, płacących podatki w innych	Proponuje się umieszczenie propozycji utworzenia spójnego i atrakcyjnego systemu/modelu zachęt i ułatwień do przemeldowywania się do Kołobrzegu rezydentów, w tym rezydentów emerytów, zameldowanych w innych gminach.	W Polsce powstaje coraz więcej gminnych systemów zachęt do przemeldowywania się (w tym emerytów). Im wcześniej taki system w Kołobrzegu powstanie, tym więcej osób może się przemeldować.	Uwzględniono częściowo. W opisie priorytetu 1.3. poszerzono treść ostatniego zdania, tj.: Dostępność mieszkańców do oferty miasta wspierana będzie przez programy lojalnościowe, w tym przyciągające nowych mieszkańców w wieku produkcyjnym. W kierunkach

Lp.	ZAPIS W DOKUMENCIE, DO KTÓREGO ZGŁASZANE SĄ UWAGI/WNIOSKI	TREŚĆ UWAGI/WNIOSKU (zapis oryginalny, uwagi)	UZASADNIENIE	STATUS ROZPATRZENIA UWAGI /WNIOSKU I KOMENTARZ
	miejscach (T4).			działań wskazano m.in. Zwiększanie dostępu do wybranych usług publicznych poprzez program Kołobrzeskiej Karty Mieszkańca ... Ponadto należy zauważyć, iż uwag dotyczy SWOT, natomiast jej charakter raczej odnosi się do realizacji ewentualnej wizji miasta i kierunków działań. Ponadto w opisie priorytetu 2.2 dodano zapis: <i>W pasie nadmorskim Pomorza Zachodniego, Kołobrzeg, jest obok Świnoujścia najatrakcyjniejszym miastem do osiedlania się; (1.) dla osób z ustabilizowaną sytuacją zawodową z możliwością prowadzenia biznesów na odległość, (2.) dla osób, których praca trwale wyewoluowała na tryb zdalny, (3.) dla emerytów o wysokich dochodach z całego kraju, którzy po przejściu na emeryturę bardziej związani będą z dbałością o swoje zdrowie niż dotychczasowym miejscem zamieszkania.</i>
94.	s. 50. Priorytet 1.3. Do zalet można zaliczyć relatywnie dobrą dostępność do usług czasu wolnego, w tym kultury, sportu i rekreacji. Także rozwój przestrzeni miasta, realizowany z myślą o potrzebach turystów, służył mieszkańcom, czego przykładem są m. in. tereny spacerowe, zielone, drogi rowerowe. Kołobrzeg chce w większym stopniu skupić się na mieszkańcach. Chce wdrażać rozwiązania, które zwiększą zasięg tworzonej oferty czasu wolnego, w tym oferty kulturalnej.	Brak spójności w zapisach. Kołobrzeg wskazano jako miejsce z dobrą i bardzo dobrą dostępnością do usług czasu wolnego (w tym kultury, sportu i rekreacji) jednocześnie wskazując na brak oferty czasu wolnego w tym kulturalnej.	Zapewne chodzi o ofertę skierowaną stricte do mieszkańców a nie turystów, ale należy je rozróżnić (napisać konkretnie czym one się od siebie różnią?)	Nie uwzględniono. Zapis jest spójny. Nie mówi on o braku oferty czasu wolnego, lecz podkreśla, iż w większym stopniu należy się skupić na mieszkańcach zwiększając jakość i zasięg oferty spędzania czasu wolnego. Zapisy dotyczące zakresu oferty skierowanej do określonych grup odbiorców zawierać będą się w innych dokumentach służących wdrożeniu Strategii nie zaś w treści Strategii.
95.	s. 52. Kołobrzeg nadal posiada możliwości kształtowania rozwoju przestrzennego,	Proponuje się umieścić zapisy o możliwości wzrostu zdolności do kształtowania rozwoju	—	Uwzględniono uwagę. Dodano zapis: <i>Wzrost zdolności do kształtowania</i>

Lp.	ZAPIS W DOKUMENCIE, DO KTÓREGO ZGŁASZANE SĄ UWAGI/WNIOSKI	TREŚĆ UWAGI/WNIOSKU (zapis oryginalny, uwagi)	UZASADNIENIE	STATUS ROZPATRZENIA UWAGI /WNIOSKU I KOMENTARZ
	choć są one zdecydowanie mniejsze, niż np. dekadę temu. Zdolność do kształtowania rozwoju przestrzennego oznacza konieczność zachowania kluczowych dla lokalnego systemu przyrodniczego oraz jakości życia mieszkańców ...	przestrzennego, systemu przyrodniczego i jakości życia mieszkańców na skutek wspólnych działań gmin miejskich i wiejskich Kołobrzeg oraz Ustronie Morskie.		<i>rozwoju przestrzennego czy systemu przyrodniczego i jakości życia mieszkańców możliwy może być również na skutek wspólnych działań gmin miejskich i wiejskich Kołobrzeg oraz Ustronie Morskie.</i>
96.	s. 55. Budowanie zróżnicowanej struktury gospodarki w ujęciu funkcjonalnym sprzyjać będzie wzmocnieniu i rozwijaniu struktury gospodarki na obszarze miasta. Szczególnym przykładem takich powiązań jest Port w Kołobrzegu. Miasto ze względu na rozwiniętą funkcję turystyczną jest również doskonałym rynkiem dla promocji i sprzedaży produktów lokalnych, regionalnych i ekologicznych, co w konsekwencji daje szansę na budowanie lokalnego obiegu gospodarczego.	Rekomenduje się uzupełnienie zapisu o przetwórstwo spożywcze, w tym rybne.	W całym dokumencie podkreślana jest rola turystyczna i uzdrowska, rzadziej portowa i transportowa, natomiast nie pojawiają się wzmianki o dosyć aktywnym w Kołobrzegu przetwórstwie spożywczym, w tym rybnym, które warto wyróżnić w kilku miejscach dokumentu.	Uwzględniono uwagę. Uzupełniono zapis o zdanie: <i>Aktywną rolę będzie odgrywać przetwórstwo spożywcze, w tym rybne.</i>
97.	s. 57. Kołobrzeg zawdzięcza swój sukces gospodarczy konsekwentnie rozwijanej sferze turystycznej, uzdrowskiej i zdrowotnej. Należy przyjąć, że w nadchodzącej przyszłości to właśnie te sfery będą kołem zamachowym rozwoju lokalnej gospodarki.	Warto rozważyć uzupełnienie zapisów o postulowaną w Strategii dywersyfikację funkcji miasta Kołobrzeg.	Zapisy stoją w sprzeczności z wielokrotnie powtarzanymi zapisami w tym dokumencie o konieczności dywersyfikacji rozwoju gospodarczego i postawienia na inne niż turystyka i działalność uzdrowska branże.	Nie uwzględniono. Zaznaczone zapisy nie stoją w sprzeczności z wielokrotnie powtarzanymi zapisami o konieczności dywersyfikacji rozwoju gospodarczego. Wskazane w uwadze zapisy podkreślają jedynie, że w najbliższej przyszłości sfera turystyczna i uzdrowska nadal odgrywać będzie rolę koła zamachowego rozwoju lokalnej gospodarki.
98.	s. 58. W Kołobrzegu <u>występują</u> m. in. deficyty pielęgniarek, terapeutów, brakuje pracowników dla gastronomii, jak też zajmujących się zarządzaniem.	Występują	—	Uwzględniono uwagę, dokonano stosownej korekty.
99.	s. 61. W kontekście ustaleń Strategii kwestie współpracy ponadlokalnej w wymiarze funkcjonalnym Koszalin – Kołobrzeg – Koszalin	Koszalin – Kołobrzeg – Białogard	—	Uwzględniono uwagę, dokonano stosownej korekty.

Lp.	ZAPIS W DOKUMENCIE, DO KTÓREGO ZGŁASZANE SĄ UWAGI/WNIOSKI	TREŚĆ UWAGI/WNIOSKU (zapis oryginalny, uwagi)	UZASADNIENIE	STATUS ROZPATRZENIA UWAGI /WNIOSKU I KOMENTARZ
100.	s. 62. Port stanowi okno na świat dla kontrahentów, głównie z obszaru środkowego Pomorza, Pomorza Zachodniego, Północnej Wielkopolski, częściowo województwa kujawsko-pomorskiego.	... i częściowo lubuskiego – rekomendacja uzupełnienia.	—	Uwzględniono uwagę, dokonano stosownej korekty zapisu.
101.	s. 63. Deficytami lub barierami dla rozwoju funkcji logistycznej jest brak ujęcia Kołobrzeskiego Portu na liście sieci transeuropejskich korytarzy transportowych TEN-T. Ogranicza to w istotny sposób możliwości finansowania rozwoju Portu, m. in. ze środków Unii Europejskiej.	Rekomenduje się podjęcia lobbingu na rzecz wpisania kołobrzeskiego portu do sieci TEN-T także prowadzących do Kołobrzegu linii kolejowych.	Jak zauważono, wpisanie kołobrzeskiego portu do sieci TEN-T a także prowadzących do Kołobrzegu linii kolejowych zwiększyłoby w istotny sposób możliwości finansowania Portu.	Uwzględniono uwagę, dokonano zapis do dokumentu: <i>Zakłada się podejmowanie działań lobbingowych na rzecz wpisania kołobrzeskiego portu do sieci TEN-T, także prowadzących do Kołobrzegu linii kolejowych.</i>
102.	s. 63. Kolejną barierą dla rozwoju funkcji logistycznej jest dostępność przestrzeni składowo magazynowych. Te zlokalizowane bezpośrednio na terenie portu są niewystarczające w odniesieniu do potencjalnych możliwości przeładunkowych. Dostępność do takich przestrzeni jest również ograniczona w Kołobrzegu, który mierzy się z ogólnym problem braku terenów pod inwestycje. Kluczowe będzie poszukiwanie innych rozwiązań, w tym takich, które leżą poza granicami miasta. Ważne przy tym będzie dobre skomunikowanie przestrzeni portowej z terenami magazynowymi np. drogą ekspresową S6. Kluczowym zagrożeniem dla funkcjonowania Portu w Kołobrzegu jest kwestia bezpieczeństwa wejścia do niego. Bez wykonania działań zabezpieczających falochron i wejście do portu możliwe jest całkowite wyłączenie jego użytkowania. Działania inwestycyjne w tym zakresie realizowane będą w perspektywie	Rekomenduje się uwzględnić w dalszych planach rozwoju portu załadowanie obszaru na zachód od falochronu zachodniego (budowę portu zewnętrznego).	Uwaga ta aktualna jest także odnośnie rekomendacji dotyczących polityki przestrzennej, część dotycząca portu pkt 4) na stronie 77.	Nie uwzględniono. Strategia dotyczy całego miasta i jest dokumentem bardzo ogólnym. Aż tak szczegółowe zapisy dotyczące rozwoju portu zostaną wskazane w Strategii Rozwoju Portu Morskiego Kołobrzeg, która zostanie opracowana po uchwaleniu niniejszego dokumentu. Zgłoszone w uwadze propozycje zostaną przekazane do jednostki, która będzie odpowiedzialna za opracowanie dokumentu.

Lp.	ZAPIS W DOKUMENCIE, DO KTÓREGO ZGŁASZANE SĄ UWAGI/WNIOSKI	TREŚĆ UWAGI/WNIOSKU (zapis oryginalny, uwagi)	UZASADNIENIE	STATUS ROZPATRZENIA UWAGI /WNIOSKU I KOMENTARZ
	najbliższych lat.			
103.	s. 64. Działania ta będzie wspomagać	... te będą ...	—	Uwzględniono uwagę, dokonano stosownej korekty.
104.	s. 64. Działania ta będzie wspomagać dalszą przebudowę i rozbudowę systemu drogowego. Miasto rozwijać będzie linie komunikacji miejskiej.	Rekomenduje się uzupełnienie części diagnostycznej o bardziej szczegółowe zapisy dotyczące systemu komunikacji miejskiej (w tym w ramach obszaru funkcjonalnego).	Bardziej szczegółowe opisy diagnostyczne ułatwią odniesienie się do planów w zakresie jej przyszłego funkcjonowania.	Nie uwzględniono. Szczegółowa diagnoza sytuacji społecznej, gospodarczej i przestrzennej została sporządzona w pierwszym etapie tworzenia Strategii. W konsultowanym projekcie dokumentu Strategii - zgodnie z artykułem 10e ust.3 ustawy o samorządzie gminnym - przedstawiono wnioski z diagnozy. Przytoczona kwestia jest szczegółowa i nie koresponduje z ogólnym, kierunkowym charakterem dokumentu. Treść uwagi zostanie skierowana do rozważenia w ramach prac nad działaniami wdrażającymi Strategię.
105.	s. 72. Planowany zakres interwencji: o Rozwój wielu funkcji.	Rekomenduje się podać przykłady funkcji.	Dla punktu „Rozwój wielu funkcji” zabrakło informacji jakich funkcji.	Uwzględniono uwagę, dokonano stosownej korekty zapisu: <i>Rozwój wielu funkcji w tym mieszkaniowej oraz gospodarczej – usługowej.</i>
106.	s. 77. 2) Rozbudowa istniejącego układu komunikacyjnego, we wszystkich jego aspektach, tj.: drogowym, kolejowym, morskim i powietrznym, który powinien zaowocować poprawą zewnętrznego i wewnętrznego systemu komunikacyjnego.	Warto doprecyzować w jakiej odległości od centrum miasta o taką rozbudowę chodzi.	W całej Strategii przewija się wątek ograniczania ruchu drogowego w centrum Kołobrzegu, trudno zatem pisać o „rozbudowie istniejącego układu komunikacyjnego w aspekcie drogowym” bez doprecyzowania w jakiej odległości od centrum miasta o taką rozbudowę chodzi.	Nie uwzględniono. Przekaz jest czytelny. Chodzi o rozbudowę układu komunikacyjnego z wyłączeniem przestrzeni, gdzie sugerowane jest ograniczenie ruchu drogowego.
107.	s. 82. Do zagrożeń dla zdolności miasta w realizacji działań rozwojowych należy niewątpliwie zaliczyć inflację oraz odpływ	Rekomenduje się doprecyzowanie zapisów dotyczących inflacji, ponieważ inflacja zmniejsza zdolności inwestycyjne jednostek	To zagadnienie należy dokładniej opisać i spróbować określić czy zmniejszenie zdolności	Nie uwzględniono. Zagrożeń dla realizacji działań jest dużo więcej niż tylko sama inflacja. Natomiast trudno

Lp.	ZAPIS W DOKUMENCIE, DO KTÓREGO ZGŁASZANE SĄ UWAGI/WNIOSKI	TREŚĆ UWAGI/WNIOSKU (zapis oryginalny, uwagi)	UZASADNIENIE	STATUS ROZPATRZENIA UWAGI /WNIOSKU I KOMENTARZ
	mieszkańców, co może realnie spowolnić dochody własne miasta. Nie bez znaczenia może być także polityka fiskalna państwa.	samorządu terytorialnego ale jednocześnie zwiększa ich wpływy z podatków.	inwestycyjnych jest większe czy też zwiększenie wpływów z podatków ma większy potencjał wzrostu w związku z inflacją.	oszacować sam wpływ inflacji na długoterminową politykę rozwoju. Nie wiemy jak długo stan ten potrwa, jak trwałe zmiany spowoduje we wzroście gospodarczym. Ponadto wydaje się, że dla Strategii z uwagi na jej ogólny charakter zapis jest wystarczający. Szczegółowe analizy w tym zakresie będą ewentualnie uwzględniane w budżecie miasta, który będzie jednym z podstawowych dokumentów wykonawczych służącym wdrażaniu Strategii.
108.	s. 106. Światowa Komisja ds. Środowiska i Rozwoju (The World Commission on Environment and Development) zdefiniowała zrównoważony rozwój jako rozwój zaspokajający obecne potrzeby bez uszczerbku dla możliwości przyszłych pokoleń zaspokajania swych własnych potrzeb. 6 Źródło: Światowa Komisja ds. Środowiska i Rozwoju	Warto rozważyć usunięcie przypisu.	Przypis nie jest konieczny, powiela informację dot. źródła informacji, tj. Światowej Komisji ds. Środowiska i Rozwoju.	Uwzględniono uwagę, przypis usunięto.
109.	s. 106. rozdział 8.	Opisane zostały dokumenty wykraczające poza szczebel krajowy. Proponuje się uzupełnić tytuł rozdziału zgodnie z jego zakresem. Podobna uwaga dotyczy nazwy podrozdziału 8.1., w którym przywołano rezolucję Zgromadzenia Ogólnego ONZ.	—	Uwzględniono uwagę, dokonano stosownej korekty zapisu, tj.: SPÓJNOŚĆ STRATEGII Z ZAŁOŻENIAMI POLITYK MIĘDZYNARODOWYCH, KRAJOWYCH, REGIONALNYCH I LOKALNYCH
110.	s. 106. akapit 5.	Zgromadzenie ogólne jest organem występującym w różnych organizacjach/institucjach. W związku z tym warto doprecyzować nazwę: „Zgromadzenie Ogólne ONZ”.	—	Uwzględniono uwagę, doprecyzowano nazwę: „Zgromadzenie Ogólne ONZ”.

Lp.	ZAPIS W DOKUMENCIE, DO KTÓREGO ZGŁASZANE SĄ UWAGI/WNIOSKI	TREŚĆ UWAGI/WNIOSKU (zapis oryginalny, uwagi)	UZASADNIENIE	STATUS ROZPATRZENIA UWAGI /WNIOSKU I KOMENTARZ
111.	s. 109. akapit 1.	Powinno być „zaopatrzenia”.	—	Uwzględniono uwagę, dokonano stosownej korekty.
112.	s. 112. Jednym z ważniejszych elementów jest odbudowa bazy gospodarczej miast średnich tracących funkcje społeczno-gospodarcze (o także Kołobrzeg) oraz wzmocnienie ich roli jako centrów aktywności społecznej i gospodarczej.	Rekomendujemy zmianę zapisu zdania.	Obecnie z zapisu wynika że Kołobrzeg zaliczony został do miast średnich tracących funkcje społeczno-gospodarcze. Tym bardziej, że w Krajowej Strategii Rozwoju Regionalnego 2030 wśród miast średnich tracących funkcje społeczno-gospodarcze nie ujęto Kołobrzegu. Niejasny jest w tym kontekście zapis w nawiasie wiążący miasto z tą grupą obszarów problemowych.	Uwzględniono uwagę, dokonano stosownej korekty.
113.	s. 112. tab. 11.	Pominięto powiązanie pomiędzy Priorytetem 1.3 Strategii Rozwoju Miasta Kołobrzeg a Celem 1. (zwłaszcza kierunek 1.5) Krajowej Strategii Rozwoju Regionalnego 2030.	—	Uwzględniono uwagę, dokonano stosownej korekty wskazując powiązanie z Priorytetem 1.3 Strategii Rozwoju Miasta Kołobrzeg a Celem 1. (zwłaszcza kierunek 1.5) Krajowej Strategii Rozwoju Regionalnego 2030.
114.	s. 112.-113. tab. 11.	Nazwa Celu strategicznego 1 Strategii Rozwoju Miasta Kołobrzeg została zmieniona w stosunku do nazwy użytej w rozdziale 5. Należy ujednoczyć zapisy.	—	Uwzględniono uwagę, dokonano stosownej korekty.
115.	s. 114. Wszystkie kierunkowe działania sektorowe realizowane w ramach szerokiego obszaru aktywności samorządu województwa pozostają zbieżne z tym strategicznym wyborem, lub <u>tez</u> stanowią jego dopełnienie.	też	—	Uwzględniono uwagę, dokonano stosownej korekty.
116.	s. 116. Kołobrzeg w układzie powiązań regionalnych zaliczony został w polityce rozwoju województwa zachodniopomorskiego do kategorii ośrodka subregionalnego. W układzie	powtórzenie treści ze str. 17	—	Nie uwzględniono. Zastosowane powtórzenie jest zasadne, ponieważ charakteryzuje miasto w układzie powiązań regionalnych i funkcjonalnych.

Lp.	ZAPIS W DOKUMENCIE, DO KTÓREGO ZGŁASZANE SĄ UWAGI/WNIOSKI	TREŚĆ UWAGI/WNIOSKU (zapis oryginalny, uwagi)	UZASADNIENIE	STATUS ROZPATRZENIA UWAGI /WNIOSKU I KOMENTARZ
	powiązań funkcjonalnych podkreślono związek ...			
117.	s. 117.	Powtórzono numer podrozdziału, powinno być 8.4.	—	Uwzględniono uwagę, dokonano stosownej korekty.
118.	s. 117. Uchwałą nr 933/16 Zarząd Województwa Zachodniopomorskiego dnia 13 czerwca 2016 roku przyjął Wykaz Inteligentnych Specjalizacji Województwa Zachodniopomorskiego. W dokumencie tym dokonano identyfikacji ośmiu Inteligentnych Specjalizacji	Rekomendujemy uzupełnienie o przyjęty 29.04.2022 r. projekt „Inteligentnych Specjalizacji Województwa Zachodniopomorskiego”	—	Dokument - projekt „Inteligentnych Specjalizacji Województwa Zachodniopomorskiego” został skierowany do konsultacji które trwały do 6 czerwca. Nie opublikowano wersji dokumentu po konsultacjach. Zakłada się ewentualne uzupełnienie informacji w późniejszym czasie przed skierowaniem niniejszego projektu Strategii w formie uchwały do Rady Miasta Kołobrzeg.
119.	s. 120. Priorytet 3.3. Kadry kołobrzeszkiej gospodarki	Zaleca się uzupełnienie o zapisy dotyczące ubytku kadr na rzecz stoczni szczecińskich i trójmiejskich.	Rozmiar oraz liczba stoczni w Szczecinie i Trójmieście generuje większy popyt na wykwalifikowanych stoczniovców.	Uwzględniono uwagę, dokonano stosownej korekty o zapis: (zauważalne są procesy ubytku kadr na rzecz stoczni szczecińskich i trójmiejskich).
120.	s. 126. akapit 1.	Ze względu na ogłoszenie kolejnego tekstu jednolitego przywołanej ustawy, należałoby zaktualizować zapis dotyczący Dziennika Ustaw: Dz.U. z 2022 r. poz. 1029.	—	Uwzględniono uwagę, dokonano stosownej korekty.
121.	s. 126. Celem prognozy jest ustalenie, czy zapisy projektowanej Strategii MOF GW nie naruszają zasad prawidłowego funkcjonowania środowiska przyrodniczego. Prognoza ma również ułatwić identyfikację możliwych do określenia skutków środowiskowych spowodowanych realizacją w przyszłości postanowień ocenianego dokumentu oraz określić, czy istnieje prawdopodobieństwo powstawania w przyszłości konfliktów i zagrożeń w środowisku.	Zaleca się zmienić wskazany fragment.	Przedstawiona informacja odnosi się do Strategii MOF GW a nie Strategii Rozwoju Miasta Kołobrzeg. Dodatkowo treść tego akapitu wskazuje, że jest to fragment Prognozy oddziaływania na środowisko, która powinna być osobnym dokumentem, a jej ustalenia można przenieść do strategii rozwoju.	Uwzględniono. Zdanie, do którego odnosi się uwaga, zostało przeformułowane.

Lp.	ZAPIS W DOKUMENCIE, DO KTÓREGO ZGŁASZANE SĄ UWAGI/WNIOSKI	TREŚĆ UWAGI/WNIOSKU (zapis oryginalny, uwagi)	UZASADNIENIE	STATUS ROZPATRZENIA UWAGI /WNIOSKU I KOMENTARZ
122.	<p>Ponadto, bogatą w informacje Strategię warto uzupełnić jeszcze o poniższe tezy:</p> <ul style="list-style-type: none"> o Kołobrzeg nie wykorzystuje swojego ogromnego potencjału noclegowego by zaistnieć w kraju i obszarze Bałtyku jako Centrum Spotkań. 	—	—	Nie uwzględniono. Propozycja niezrozumiała – tj. określenie centrum spotkań (autor nie doprecyzował, co definiuje pod tym pojęciem).
123.	<ul style="list-style-type: none"> o Kołobrzeg jest jednym z biegunów wzrostu Pomorza Zachodniego; jest obok metropolii szczecińskiej i aglomeracji koszalińskiej ośrodkiem o znaczeniu regionalnym wraz ze Stargardem, Świnoujściem i Szczecinkiem. 	—	—	Uwzględniono. Zdanie, dodano w pierwszym akapicie podrozdziału 2.2.
124.	<ul style="list-style-type: none"> o W ciągu najbliższych 10 lat na Pomorzu Zachodnim najważniejszą rolę odgrywać będą dwa bieguny wzrostu: Szczeciński Obszar Metropolitalny oraz południowe wybrzeże Zatoki Pomorskiej, którego częścią jest właśnie Kołobrzeg. 	—	—	Uwzględniono. Zdanie, dodano w rozdziale 3 – w podsumowaniu analizy SWOT/ TOWS.
125.	<ul style="list-style-type: none"> o Rola Kołobrzegu wynikać będzie z faktu, że w całym pasie wybrzeża intensywnie rozwijać się będzie szeroko rozumiany przemysł turystyczny czyli bazy noclegowa i gastronomiczna, atrakcje turystyczne, transport, organizacja i pośrednictwo turystyczne oraz informacja i promocje turystyczne. Ponadto wciąż będzie rosła rola miasta jako uzdrowiska. 	—	—	Uwzględniono. Zdanie, dodano w rozdziale 3 – w podsumowaniu analizy SWOT/ TOWS.
126.	<ul style="list-style-type: none"> o Ze względu na przełowienie Bałtyku i stale wprowadzane coraz niższe limity połowowe zanikać będzie funkcja rybactwa w Kołobrzegu. 	—	—	Nie uwzględniono. W opisie Rozdziału 2.2. znajduje się zdanie: W mniej optymistycznych barwach wygląda kwestia rozwoju a nawet

Lp.	ZAPIS W DOKUMENCIE, DO KTÓREGO ZGŁASZANE SĄ UWAGI/WNIOSKI	TREŚĆ UWAGI/WNIOSKU (zapis oryginalny, uwagi)	UZASADNIENIE	STATUS ROZPATRZENIA UWAGI /WNIOSKU I KOMENTARZ
127.	<ul style="list-style-type: none"> o W pasie nadmorskim Pomorza Zachodniego, Kołobrzeg, jest obok Świnoujścia najatrakcyjniejszym miastem do osiedlania się; (1.) dla osób z ustabilizowaną sytuacją zawodową z możliwością prowadzenia biznesów na odległość, (2.) dla osób, których praca trwale wyewoluowała na tryb zdalny, (3.) dla emerytów o wysokich dochodach z całego kraju, którzy po przejściu na emeryturę bardziej związani będą z dbałością o swoje zdrowie niż dotychczasowym miejscem zamieszkania. 	—	—	<p>utrzymania funkcji rybackiej. Może ulec ona zasadniczej przemianie.</p> <p>Uwzględniono. Zdanie, dodano w rozdziale 5 w opisie priorytetu 2.2..</p>
128.	<ul style="list-style-type: none"> o Słabo wykorzystywany jest potencjał związany z działalnością istniejących i przyszłych szkół wyższych. Biorąc pod uwagę przykłady miast Zachodniej Europy – ważne ośrodki akademickie nie koniecznie występują w metropoliach. Kołobrzeg ze względu na swoje walory na pewno jest miejscem potencjalnie pożądanym do studiowania a dodatkową zaletą rozwoju akademickiego Kołobrzegu byłby fakt, że akademicy w wakacje zasilaliby bazę noclegową kurortu. 	—	—	<p>Nie uwzględniono. Zgłoszoną uwagę adresuje Kierunek działań nr 1 dla priorytetu 3.3., tj.: <i>Wzmocnienie i rozwinięcie systemu kształcenia zawodowego i wyższego dla lokalnego rynku pracy, m.in. dla branży turystycznej i uzdrowiskowej oraz tych, które mogą się rozwijać w Kołobrzegu.</i> Ponadto należy podkreślić, iż w wizji miasta znajduje się zapis: <i>W mieście zlokalizowane są instytucje sprzyjające rozwojowi naukowemu oraz inwestycje z branży BPO/SSC/IT/R&D oferujące wysokiej jakości miejsca pracy.</i></p>
129.	<ul style="list-style-type: none"> o Dla stabilnego rozwoju miasta brakuje silniejszego rozwoju branż: transportowej, portowej i logistycznej (w tym centrów logistycznych) pomimo 	—	—	<p>Nie uwzględniono. Zapisy dotyczące konieczności rozwoju funkcji portowej w tym logistycznej (a co zrozumiałe również transportowej) znajdują się w</p>

Lp.	ZAPIS W DOKUMENCIE, DO KTÓREGO ZGŁASZANE SĄ UWAGI/WNIOSKI	TREŚĆ UWAGI/WNIOSKU (zapis oryginalny, uwagi)	UZASADNIENIE	STATUS ROZPATRZENIA UWAGI /WNIOSKU I KOMENTARZ
130.	<p>światnego skomunikowania i rozwoju połączeń drogowych (S6, S11) a także przyzwoitych połączeń kolejowych. Każda z branż poza portową powinna być rozwijana w dużym oddaleniu od dzielnicy uzdrowskiej, natomiast funkcje przeładunkowo-portowe rozwijać można na obszarze załadownym (w porcie zewnętrznym).</p> <p>o Ostatnim filarem pozwalającym na odejście od monokultury gospodarczej byłby rozwój outsourcingu usług, jednak do tego potrzebny jest rozwój budownictwa biurowego w Kołobrzegu.</p>	—	—	<p>zarówno w podsumowaniu diagnozy, analizie SWOT, wizji, kierunkach działania jak i w rozdziale dotyczącym struktury funkcjonalno-przestrzennej.</p> <p>Nie uwzględniono Zapisy dotyczące inwestycje z branży BPO/SSC/IT/R&D znajdują się zarówno w wizji miasta jak i w kierunkach działań.</p>

Komentarze w mediach społecznościowych :

„Szkoda że w spotkaniu nie wzięły młodzi ludzie Bo to ich najbardziej dotyczy”

„Właśnie miałem zapytać. A gdzie młodzi.? A no proste młodzi mają wyjumane nie interesuje ich polityka. Będą zainteresowani jak będą mieli podobny wiek do osób które by na tym spotkaniu. „

„Więcej parkingów a nie molochów. I deweloperska rządzi w Kołobrzegu. A parkingów brak”

6. KONKURS PLASTYCZNY KOŁOBRZEG 2030+

W ramach działań na rzecz promocji procesu konsultacji społecznych projektu Strategii Rozwoju Miasta Kołobrzeg, a także wspierania i upowszechniania idei samorządowej, rozbudzenia w najmłodszych mieszkańcach Kołobrzegu identyfikacji ze swoim miastem oraz skłonienia do refleksji Jak Kołobrzeg ma się rozwijać, w jakim Kołobrzegu chciałbym mieszkać w 2030 roku oraz później? Prezydent Miasta Kołobrzeg Anna Mieczkowska zaprosiła uczniów kołobrzeskich szkół podstawowych do udziału w **konkursie plastycznym "Kołobrzeg 2030+"**. Szczegółowe warunki konkursu określał Regulamin konkursu "Kołobrzeg 2030+", stanowiący załącznik do Zarządzenia nr 51/22 Prezydenta Miasta Kołobrzeg z dnia 29.04.2022r. Konkurs trwał do 31 maja 2022r.

Uczniowie zostali zaproszeni do udziału w konkursie poprzez specjalny plakat - został on przekazany do szkół w wersji papierowej. W wersji elektronicznej pojawiał się od 29 kwietnia 2022 r. na <https://i-kołobrzeg.pl/aktualnosc-1402-konkurs-plastyczny-kołobrzeg-2030.html>. Ponadto został przesłany także w wersji elektronicznej do szkół podstawowych w celu rozpropagowania informacji wśród dzieci i młodzieży.

Prezydent Miasta Anna Mieczkowska zaprasza do udziału w konkursie plastycznym

KOŁOBRZEG 2030+

Odpowiedz na pytanie: W jakim Kołobrzegu chciałbyś mieszkać w 2030 roku?

Wykonaj pracę plastyczną w dowolnej technice

WYGRAJ HULAJNOGĘ

Konkurs dla uczniów klas I-VIII kołobrzeskich szkół podstawowych

Na prace czekamy do 31 maja 2022 roku

Więcej informacji w tym Regulamin na stronie:
<http://umkolobrzeg.osp.parseta.pl/index.php?id=131882>
BIP > Strategie, Programy, Zamierzenia > Wykaz > Strategia Rozwoju Miasta > Strategia Rozwoju Miasta Kołobrzeg

KOŁOBRZEG RE:GENERACJA

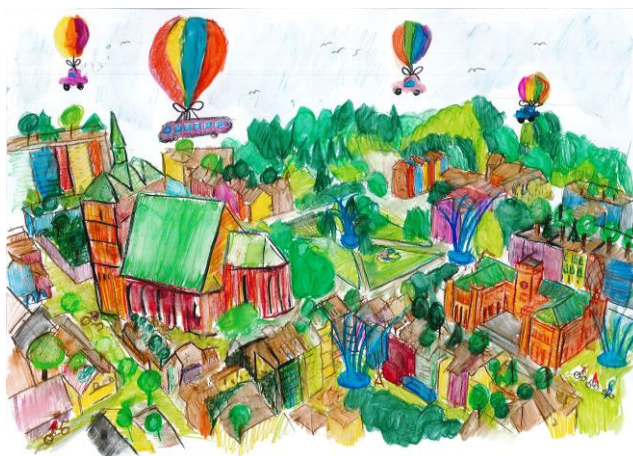
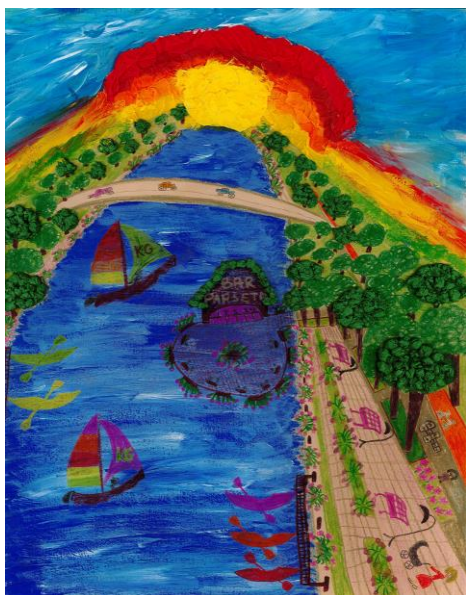
W dniu 10.06.2022r. jury konkursowe (powołane w dniu 09.06.2022r. na podstawie § 7 ust. 6 Załącznika nr 1 (*Regulamin konkursu plastycznego „KOŁOBRZEG 2030+”*) dokonało oceny prac konkursowych.

Z uwagi na ilość zgłoszonych prac (54), dokonano oceny z podziałem na dwie kategorie:

- pierwsza kategoria - uczniowie klas od 1 do 3,
- druga kategoria - uczniowie klas od 4 do 8.

Uwzględniając **zgodność pracy z tematem konkursu: *Jak Kołobrzeg ma się rozwijać, w jakim Kołobrzegu chciałbym mieszkać w 2030 roku oraz później?***, kreatywne podejście i osobiste ujęcie tematu (oryginalność treści i formy) oraz jakość wykonania, jury konkursowe nagrodziło prace poniższych autorów:

Miejsce 1 - Iwo Gładysz, klasa 3d Sp 1. Miejsce 2 - Tosia Kozłowska, klasa 2a, Sp 1.



Miejsce 3 - Jakub Jedynak, klasa 3d, Sp 1.



Wyróżnienie Zuzanna Markiewicz, klasa 3d, Sp 1.



Miejsce 1 - Aleksandra Sudyk, klasa 7b, Sp 7.



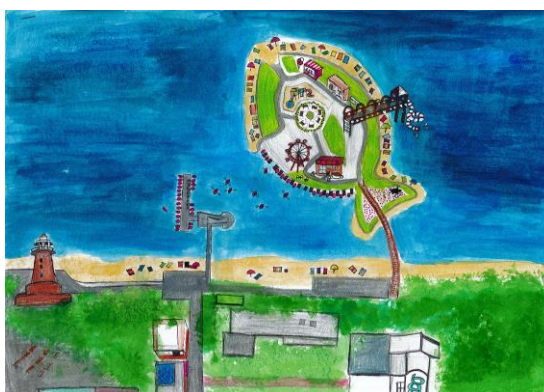
Miejsce 2 - Igor Romanowski, klasa 5a, Sp 1.



Miejsce 3 - Lilianna Gzyl, klasa 4a, Sp 1.



Wyróżnienie Marta Wacko, klasa 7a, Sp 7.



Nagrody lauretom w dniu 23 czerwca w imieniu Prezydenta Miasta wręczyła Zastępca Prezydenta Miasta ds. Społecznych Ilona Grędas-Wójtowicz.



7. PODSUMOWANIE KONSULTACJI

CO OSIĄGNĘLIŚMY DZIĘKI KONSULTACJOM?

Przeprowadzone konsultacje – pozwoliły poznać opinie i odczucia mieszkańców i oczekiwania związane z funkcjonowaniem miasta.

Projekt Strategii Rozwoju Miasta Kołobrzeg został zaktualizowany o uwzględnione uwagi. Po zakończeniu prac dokument zostanie przekazany do Rady Miasta Kołobrzeg jako projekt uchwały.