



# Urząd Miasta Kołobrzeg

78-100 Kołobrzeg  
ul. Ratuszowa 13  
tel.: 94 35 51 500  
fax. 94 35 23 769  
e-mail: [urzad@um.kolobrzeg.pl](mailto:urzad@um.kolobrzeg.pl)  
[www.kolobrzeg.pl](http://www.kolobrzeg.pl)

Kołobrzeg dnia 22 lutego 2017r.

I.7013.13.2014.V

## Wg rozdzielnika

**Dotyczy:** postępowania przetargowego na „Przebudowę ul. Towarowej i ul. Zdrojowej w Kołobrzegu”.

### Pytania i odpowiedzi II:

Zgodnie z art. 38 ustawy z dnia 29 stycznia 2004r. Prawo zamówień publicznych (Dz. U. z 2015r., poz. 2164 z późn. zm.) udzielamy wyjaśnień dotyczących specyfikacji istotnych warunków zamówienia odpowiadając na poniższe pytania wykonawców:

#### Pytanie nr 1:

W jakim zakresie przy realizacji projektu Zamawiający będzie wykorzystywał treść/zawartość Przedmiaru?

#### Odpowiedź nr 1:

Zgodnie z opisem przedmiotu zamówienia (część III SIWZ uwaga nr 9) - przedmiar robót należy traktować jako element pomocniczy służący porównaniu zakresu prac z dokumentacją projektową i jest on dokumentem informacyjnym.

#### Pytanie nr 2:

Jak przy sporządzaniu Ceny Ryczałtowej należy interpretować rozbieżności, braki, pominięcia Przedmiaru w odniesieniu do projektu?

#### Odpowiedź nr 2:

Zgodnie z opisem przedmiotu zamówienia (część III SIWZ uwaga nr 6 i 9) - za ustalenie ilości robót oraz za sposób przeprowadzenia na tej podstawie kalkulacji wynagrodzenia ryczałtowego odpowiada wyłącznie Wykonawca. Wykonawca jest zobowiązany do zdobycia wszelkich informacji, które mogą być konieczne do wykonania prawidłowej wyceny zamówienia. Przedmiar robót należy traktować jako element pomocniczy służący porównaniu zakresu prac z dokumentacją projektową i jest on dokumentem informacyjnym

Przy sporządzeniu oferty Ceny Ryczałtowej Wykonawca, wykorzystując swoje doświadczenie, winien skalkulować ewentualne ryzyka, o których mowa w pytaniu, celem osiągnięcia efektu rzeczowego.



Fundusze  
Europejskie  
Program Regionalny



Unia Europejska  
Europejskie Fundusze  
Strukturalne i Inwestycyjne



**Pytanie nr 3:**

Czy stosownie do Art. 30. PZP, Zamawiający dopuszcza zastosowanie materiałów i technologii w oparciu o nowe normy i wytyczne techniczne, w przypadku, gdy SST opiera się o stare, nieaktualne lub wycofane normy?

**Odpowiedź nr 3:**

Tak, Zamawiający potwierdza, że dopuszcza zastosowanie materiałów i technologii w oparciu o nowe normy i wytyczne techniczne, w przypadku, gdyby SST opierała się o stare, nieaktualne lub wycofane normy.

**Pytanie nr 4:**

Prosimy o potwierdzenie, czy wszystkie (dotychczasowe i przyszłe) odpowiedzi Zamawiającego na pytania dotyczące niniejszego postępowania stanowią integralną część SIWZ i należy je wykorzystać podczas sporządzania ofert, w tym także podczas wypełniania załączników i druków oraz kosztorysów ofertowych (w przypadku, gdy są wymagane)?

**Odpowiedź nr 4:**

Zamawiający potwierdza powyższą treść.

**Pytanie nr 5:**

Czy Wykonawca zobowiązany jest dołączyć kosztorys ofertowy do składanej oferty?

**Odpowiedź nr 5:**

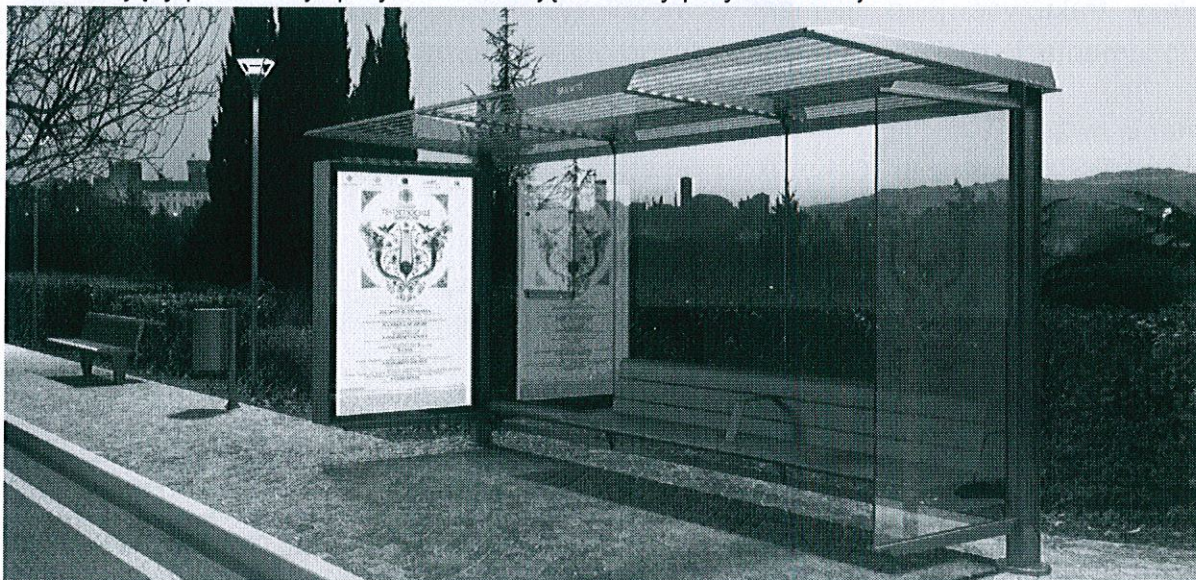
Nie, zgodnie z opisem przedmiotu zamówienia (część III SIWZ uwaga nr 14) - Wykonawca jest zobowiązany dostarczyć kosztorysy ofertowe szczegółowe w terminie 14 dni od podpisania umowy.

**Pytanie nr 6:**

Prosimy o dołączenie karty katalogowej lub fotografii projektowanych wiat przystankowych.

**Odpowiedź nr 6:**

Zamawiający przekazuje przykładowe zdjęcie wiaty przystankowej:



Fundusze  
Europejskie  
Program Regionalny



Pomorze  
Zachodnie

Unia Europejska  
Europejskie Fundusze  
Strukturalne i Inwestycyjne



**Pytanie nr 7:**

Wg dokumentacji przetargowej należy rozebrać i zabezpieczyć 125m ogrodzenia przy sanatorium MSWiA oraz 130m ogrodzenia przy kościele. Natomiast do ustawienia ponownego jest 106m (MSWiA) oraz 100+20m przy kościele. Prosimy o informację co należy zrobić z pozostałym ogrodzeniem?

**Odpowiedź nr 7:**

Zagospodarowanie materiału z rozbiórki należy przed rozpoczęciem robót uzgodnić z Właścicielem/Zarządcą terenu sanatorium i kościoła.

**Pytanie nr 8:**

Zgodnie z przedmiarem robót należy ustawić 44m poręczy ochronnych. Prosimy o podanie jakie poręcze ochronne dla pieszych należy wykonać?

**Odpowiedź nr 8:**

Należy wykonać balustradę ochronną U-12a.

Technologia wykonania: bariera wykonana ze stali ocynkowanej malowanej proszkowo (kolor szary); wysokość około 1100mm, długość modułu 2000mm, obramowanie z rury  $\varnothing$  około 48,3/3,6, wypełnienie pręt  $\varnothing$  około 16.

**Pytanie nr 9:**

Co należy zrobić z materiałami uzyskanymi z rozbiórek tj.: krawężniki kamienne i kostki oraz prefabrykaty betonowe? W jednym miejscu jest zapis że można wykorzystać materiały przy przebudowie ulic, natomiast w innym miejscu jest wskazane aby wywieźć materiał Zamawiającemu.

**Odpowiedź nr 9:**

Materiał pochodzący z rozbiórki Wykonawca winien wykorzystać do wykonania przedmiotu zamówienia, a pozostały (nienadający się do wbudowania na przedmiotowej budowie) należy zagospodarować zgodnie z opisem przedmiotu zamówienia (część III SIWZ uwaga nr 3).

**Pytanie nr 10:**

Wg przedmiaru „KNITTER” uzyskane w wyniku wycinki drzewa nie należą do Wykonawcy, natomiast wg przedmiaru DIM drzewa są do zagospodarowania przez Wykonawcę. Prosimy o informację czy uzyskane drzewa będą przekazane Zamawiającemu czy pozostaną własnością Wykonawcy.

**Odpowiedź nr 10:**

Zmianie ulega opis przedmiotu zamówienia (część III SIWZ uwaga nr 4) i przyjmuje brzmienie: pozyskane w wyniku wycinki drewno będzie stanowiło własność Zamawiającego. Wykonawca po dokonaniu wycinki zobowiązany jest do obmiaru pozyskanego drewna (z wyłączeniem karpiny i gałęzi) i protokolarnego przekazania go do magazynu znajdującego się na terenie MZZDiOŚ (odl. do 5km). Wykonawca zobowiązany jest również do ułożenia drewna w stopy, odpowiednie do jego skubikowania.

z poważaniem

NACZELNIK  
WYDZIAŁU INWESTYJCJI

*mgr inż. Janusz Stracki*



Fundusze  
Europejskie  
Program Regionalny



Pomorze  
Zachodnie

Unia Europejska  
Europejskie Fundusze  
Strukturalne i Inwestycyjne



