

## OPIS PRZEDMIOTU ZAMÓWIENIA

71421000-5 - Usługi ogrodnicze

Przedmiotem zamówienia, jest świadczenie niżej wymienionych usług w zakresie: „**Zagospodarowanie terenu zieleni przy ul. Cisowej (park kieszonkowy).**”

Usługa obejmuje opracowanie **projektu wykonawczego** zagospodarowania terenu zieleni przy ulicy Cisowej w oparciu o założenia opracowanej koncepcji zagospodarowania terenu zgodnie z załącznikiem nr 1 do opisu przedmiotu zamówienia. W projekcie należy uwzględnić wszelkie niezbędne do jego zrealizowania elementy ujęte w koncepcji w tym:

- 1) Naniesienie granic terenu opracowania w oparciu o założenia koncepcji,
- 2) Projekt układu komunikacyjnego oraz nawierzchni – w tym głównego projektowanego ciągu pieszego z uwzględnieniem nawierzchni utwardzonej gruntowej, nawierzchni biologicznie czynnych, istniejącego ukształtowania terenu i jego odwodnienia,
- 3) Projekt obiektów małej architektury i wyposażenia – w tym siedzisk, donic, pergoli, hamaków miejskich zgodnie z założeniami koncepcyjnymi (projekty indywidualne lub propozycja zastosowania odpowiednich rozwiązań systemowych zgodnych z zaprezentowaną koncepcją zagospodarowania),
- 4) Projekt nasadzeń - w oparciu o założenia koncepcji, z uwzględnieniem warunków siedliskowych, przygotowaniem stanowisk do nasadzeń oraz opracowaniem indywidualnych wytycznych pielęgnacyjnych w perspektywie kilkuletniej (min. 5 lat). Zieleń projektowana powinna być trwała, z przewagą roślin wieloletnich, niewymagająca znacznych nakładów pielęgnacyjnych,
- 5) Projekt elementów uzupełniających nieujętych w koncepcji, a mogących stanowić wartościowe uzupełnienie projektu lub elementów niezbędnych dla prawidłowego skomponowania przestrzeni.

Przedmiotowy teren zieleni jest zlokalizowany w Kołobrzegu przy ulicy Cisowej, (okolice skrzyżowania ulic Cisowej, Kolumba i Pogodnej) na działkach nr 66/3 i 99/2 ob. 17 będących we władaniu Prezydenta Miasta Kołobrzeg. Lokalizacja zgodnie z załącznikiem graficznym nr 2 do niniejszego opisu przedmiotu zamówienia.

Projekt zagospodarowania terenu należy opracować w oparciu o założenia koncepcyjne oraz w uzgodnieniu z pełniącą funkcję Ogrodnika Miejskiego projektantką koncepcji – Panią Moniką Buśko – Kuś prowadząca działalność gospodarczą pod firmą: BUŚKO Monika Buśko-Kuś.

Wykonanie usługi oraz dostarczenie kompletnego opracowania projektowego ustala się na termin **do 20 kwietnia 2022r.**

Minimalne wymagania i wytyczne jakie musi spełniać dostarczony projekt:

- projekt zagospodarowania terenu wykonany w programie graficznym w formie opracowania mapowego
- opracowanie stworzone w nawiązaniu do istniejącej i projektowanej zabudowy terenów sąsiednich
- część opisowa wykonana w edytorze tekstowym
- opracowanie w skali dostosowanej do poziomu szczegółowości projekt zagospodarowania terenu (skala zalecana 1:500 lub 1:1000) we wskazanych koncepcją granicach opracowania wykonany na mapie przeznaczonej do celów projektowych lub jej kopii poświadczonej za zgodność z oryginałem
- prezentacja układu zieleni, ze wskazaniem charakterystycznych elementów, wymiarów, rzędnych i wzajemnych odległości obiektów

- prezentacja układu obiektów małej architektury i wyposażenia, ze wskazaniem charakterystycznych elementów, wymiarów, rzędnych i wzajemnych odległości obiektów, wskazanie sposobu trwałego montażu/związania z podłożem
- na działce znajdują się drzewa istniejące (kilkanaście egzemplarzy) oraz pojedyncze krzewy, należy je zinwentaryzować i włączyć stworzoną inwentaryzację w zakres opracowania
- opracowany przedmiar robót
- opracowany kosztorys inwestorski
- wykonanie projektu oraz opracowanie dokumentacji zgodnie z obowiązującymi przepisami prawa
- pozyskanie map do celów projektowych oraz dokonywanie wszelkich uzgodnień pozostaje po stronie Wykonawcy

W ramach wykonania usługi wykonawca dostarczy:

W formie drukowanej w ilości 2 egzemplarzy-

- złożony w całość projekt (część graficzna, część opisowa), oprawione w teczce formatu A4
- przedmiar robót
- kosztorys inwestorski

W formie cyfrowej w ilości 2 egzemplarzy -

- całość opracowania na nośniku elektronicznym np. płycie CD

Załączniki graficzne:

1. Koncepcja Zagospodarowania terenu przy ul. Cisowej w Kołobrzegu
2. Rzut z lokalizacją terenu opracowania



## HAMAKI MIEJSKIE

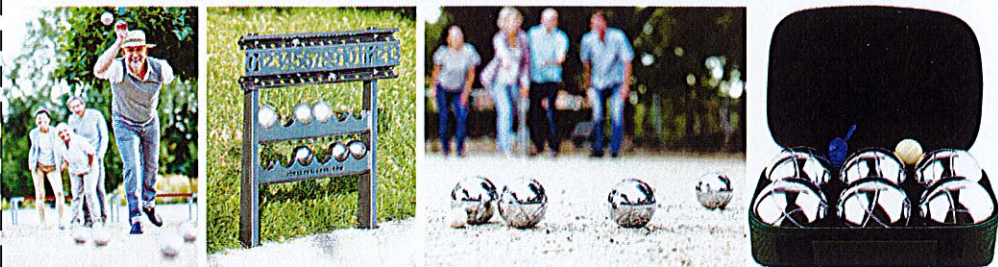
Hamak to mebel miejski, który dostarcza wygody i służy odpoczynkowi. Hamak spełnia funkcję siedziska, na którym znajdzie się miejsce dla więcej niż jednej osoby lub funkcję leżanki. Zastosowana stal nierdzewna i drewno egzotyczne nadają hamakowi ekskluzywnego charakteru jednak jest to mebel uniwersalny nadający się do prawie każdej przestrzeni zielonej. Konstrukcja mebla jest dobrze przemyślana aby był on bezpieczny i wytrzymały, a zastosowane materiały mają sprawić, że będzie on odporny na wandalizm i warunki atmosferyczne przed zużyciem i uszkodzeniami.



## GRA W PETANQUE (BOULES)

Początków dyscypliny petanque ( boules, gry w kule ) doszukuje się już w czasach antycznych. Swoją popularność petanque zawdzięcza prostym regułom gry, możliwością gry praktycznie wszędzie i, co najważniejsze, dostępnością dla osób w każdym wieku.

Rozgrywki odbywają się na pozbawionym trawy placu (zwanym bulodromem), np. na utwardzonym żwirze, o wystarczających wymiarach (które dla gry turniejowej wynoszą min. 15x4 m). Gra polega na rzucaniu z wytoczonego okręgu metalowymi kulami (bulami; fr. boule – kula) o średnicy od 70,5 do 80 mm (ciężar od 650 do 800 g) w kierunku małej drewnianej lub plastikowej kulki o średnicy 30 mm nazywanej po francusku cochonnet, co znaczy prosiaczek (w Polsce najczęściej używa się nazwy świnka). Po wyrzuceniu wszystkich kul gracze podliczają punkty: zdobywa je tylko zwycięzca rozgrywki (którego kula stoi najbliżej świnki)



## DONICE Z ROŚLINAMI I ŁAWKI

Zastosowanie donic w ciągu komunikacyjnym porządkuje zieleni i wytycza jej obszar. Specjalistyczne ławki dostosowane do indywidualnych potrzeb starszych ludzi stwarzają komfort korzystania z parku.



## ZAŁOŻENIA PROJEKTOWE

### 1. INKLUZYWNOŚĆ

Projektuje się płaskie nawierzchnie, po których bezproblemowo będą mogły się poruszać osoby o kulach i poruszające się na wózkach inwalidzkich. Wszystkie atrakcje znajdujące się na terenie parku kieszonkowego będą dostępne dla użytkownika w każdym wieku. Ławki będą przystosowane do korzystania przez osoby starsze, warzywniki będą wyniesione nad poziom ziemi wykluczając konieczność schylania się.

### 2. SOCJALIZACJA

W celu wzmocnienia relacji sąsiedzkich projektuje się 3 wyodrębnione strefy wypoczynku. Ich kameralny charakter, niewielka powierzchnia oraz układ siedzisk zachęca do interakcji między użytkownikami. Zlokalizowane w cieniu drzew zachęcają do odpoczynku oraz spotkań w małych grupach. Okalająca je zieleni daje poczucie intymności.

### 3. REKREACJA

Chcąc zmobilizować mieszkańców przyległych domostw do przejęcia inicjatywy społecznej i zaangażowania się w opiekę nad otaczającym ich krajobrazem projektuje się nasadzenia roślin owocujących, montaż warzywników oraz pergoli na winorośla.

Część ścieżki o wymiarach 4x15m przeznaczona będzie na tor do gry w popularną, szczególnie wśród seniorów w krajach południowych, petankę. Warto pomyśleć nad możliwością bezpłatnego wypożyczenia kul do gry z pobliskiego punktu usługowego, który wyrazi chęć współpracy z Miastem. Jest to zabieg bardzo popularny we Francji.

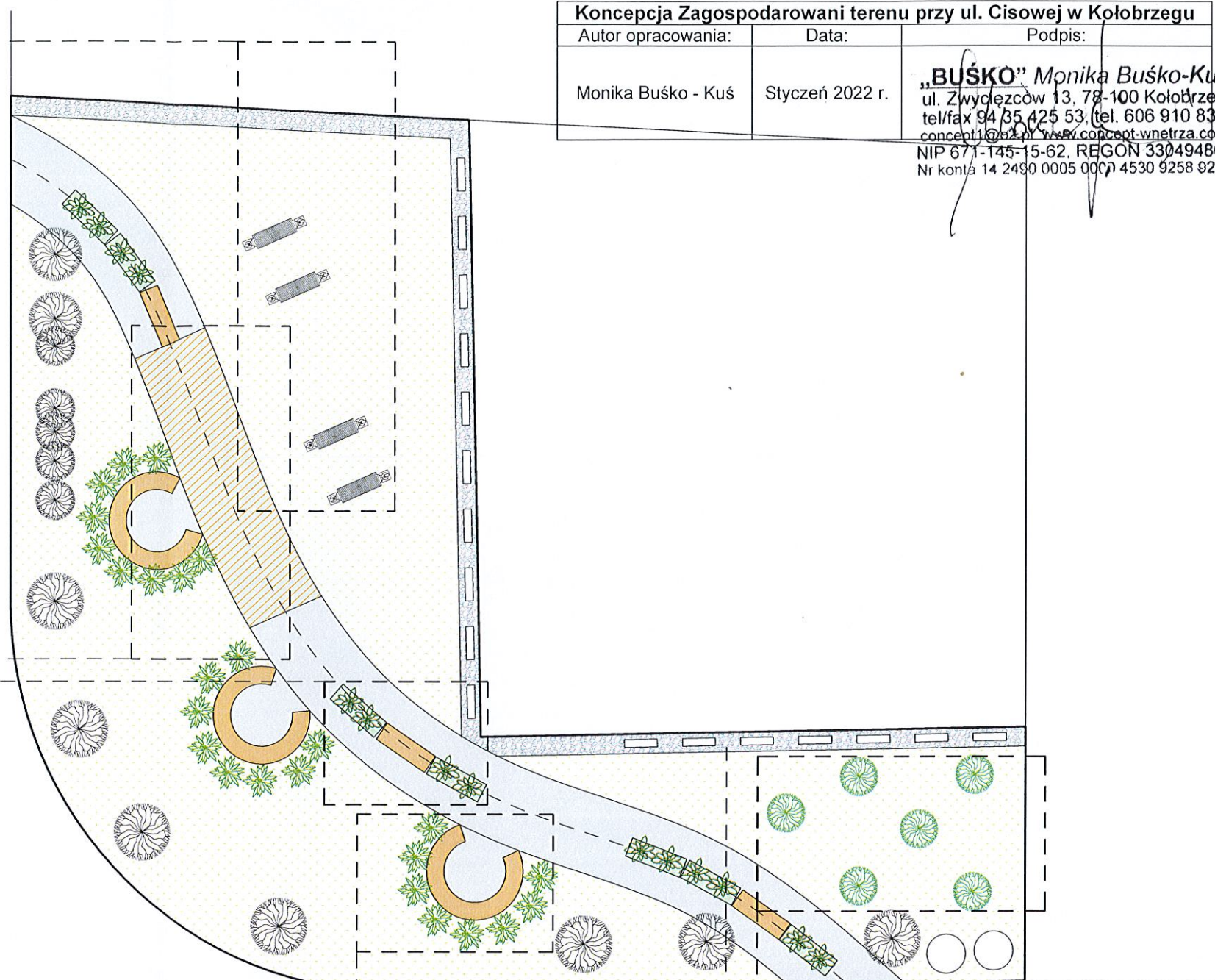
### 4. ESTETYKA

Planowane nasadzenia z pewnością dodadzą uroku. Rośliny zostaną wybrane w ten sposób, by opracowywany teren zachwycał wizualnie przez cały rok kalendarzowy. Liatra kłosowa, werbena patagońska, krwawniki, rozchodniki, rudbekie, budleje oraz wieloletnie byliny to rośliny, które przyciągną do parku owady takie jak pszczoły oraz motyle.

### 5. EKOLOGIA

Projektowane elementy będą wykonane z surowców naturalnych, nawierzchnie będą przepuszczalne a mnogość roślin zachęci owady do odwiedzania tego barwnego zakątka. Na terenie obrosniętym trawą przewidziana jest lokalizacja domków dla owadów oraz owadów.

ul. Cisowa



ul. Kolumba

## STREFY RELAKSU

Pod istniejącymi drzewami, w ich cieniu, zaprojektowano strefy wypoczynku. Okrągłe ławki (być może z oparciem) stwarzają możliwość grupowych spotkań a otaczające ją rośliny przyciągają mnóstwo motyli i innych owadów.



## WINOROŚL NA PERGOLI

Winorośla będą sięgać się po drewnianych pergolach przyslaniając równocześnie punkt gazowniczy. Winorośl jest pnączem osiagającym zwykle do 10 metrów długości (choćby sporadycznie spotykane są egzemplarze o długości pędów do 40 metrów). Pędy winorośli czeplają się podpór przy pomocy wąsów czepnych.

Winogrona, czyli owoce winorośli posiadają właściwości, które doceniane są od tysięcy lat. Chronią m.in. przed chorobami cywilizacyjnymi, takimi jak nadciśnienie tętnicze czy nowotwory. Owoce winorośli są skarbnicą witamin i składników mineralnych. Znajdują się w nich witaminy A, B i C oraz minerały takie jak: fosfor, potas, wapń, magnez, cynk, miedź, jod i żelazo. Ponadto pomagają w pozbyciu się kwasów nagromadzonych w organizmie.



## DRZEWA OWOCOWE

We wschodniej części parku projektuje się mały sad owocowy składający się z trzech odmian jabłoni oraz trzech odmian czereśni. Są to drzewa, które przepięknie kwitną i pachną. Dodatkowym atutem są przepyszne owoce, które będzie mógł skosztować każdy przechodzień.



## Koncepcja Zagospodarowania terenu przy ul. Cisowej w Kołobrzegu

Autor opracowania:	Data:	Podpis:
Monika Buško - Kuś	Styczeń 2022 r.	

**„BUŠKO”** Monika Buško-Kuś  
ul. Zwycięzców 13, 78-100 Kołobrzeg  
tel/fax 94 35 425 53, tel. 606 910 836  
concept1@o2.pl, www.concept-wnetrza.com  
NIP 671-145-15-62, REGON 330494860  
Nr konta 14 2490 0005 0000 4530 9258 9240



Lokalizacja terenu zieleni przy ulicy Cisowej w Kolobrzegu

