

**UCHWAŁA NR
RADY MIASTA KOŁOBRZEG**

z dnia 2023 r.

**w sprawie wystąpienia z wnioskiem o dokonanie zmiany granic administracyjnych
Gminy Miasto Kołobrzeg**

Na podstawie art. 18 ust. 1 oraz art. 4 ust. 2, art. 4b ust. 1 i 3 ustawy z dnia 8 marca 1990 r. o samorządzie gminnym (Dz. U. z 2023 r. poz. 40) oraz § 1 ust. 1, § 2 ust. 1 i 2 Rozporządzenia Rady Ministrów z dnia 9 sierpnia 2001 r. w sprawie trybu postępowania przy składaniu wniosków dotyczących tworzenia, łączenia, dzielenia, znoszenia i ustalania granic gmin, nadawania gminie lub miejscowości statusu miasta, ustalania i zmiany nazw gmin i siedzib ich władzy oraz dokumentów wymaganych w tych sprawach (Dz.U. z 2014 r., poz. 310.) **Rada Miasta Kołobrzeg uchwala, co następuje:**

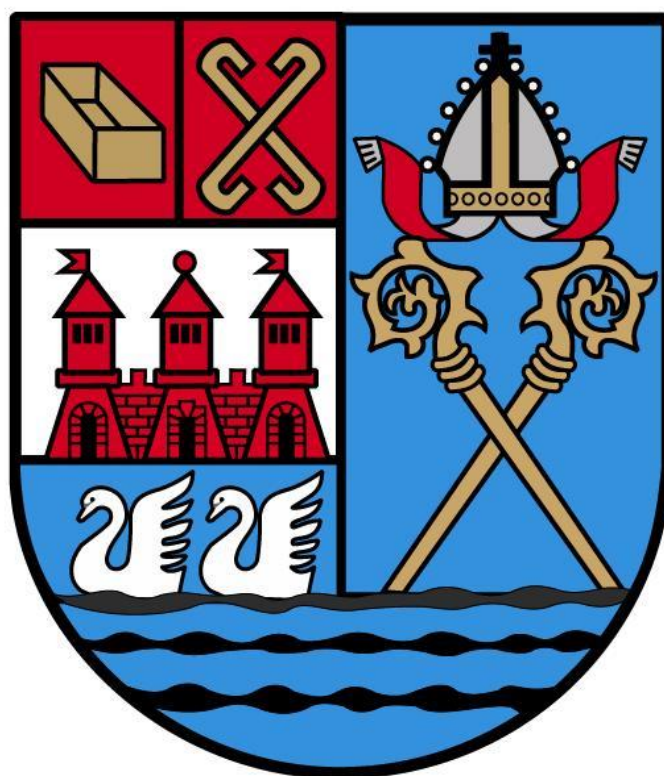
§ 1. Wystąpić do Ministra Spraw Wewnętrznych i Administracji za pośrednictwem Wojewody Zachodniopomorskiego z wnioskiem o zmianę granic administracyjnych Gminy Miasto Kołobrzeg polegającą na włączeniu w granice administracyjne Gminy Miasto Kołobrzeg części sołectwa Korzystno z Gminy Kołobrzeg obejmującej działki ewidencyjne obrębu Korzystno.

§ 2. Treść wniosku, o którym mowa w § 1, stanowi załącznik do niniejszej uchwały.

§ 3. Wykonanie uchwały powierza się Prezydentowi Miasta Kołobrzeg.

§ 4. Uchwała wchodzi w życie z dniem podjęcia.

WNIOSEK O DOKONANIE ZMIANY GRANIC ADMINISTRACYJNYCH GMINY MIASTO KOŁOBRZEG



RADA MIASTA KOŁOBRZEG

Kołobrzeg, 14 marca 2023 r.

**Minister Spraw Wewnętrznych
i Administracji
za pośrednictwem
Wojewody Zachodniopomorskiego
Wnioskodawca: Rada Miasta Kołobrzeg**

WNIOSEK

o dokonanie zmiany granic administracyjnych Gminy Miasto Kołobrzeg polegającej na włączeniu w granice administracyjne Miasta części sołectwa Korzystno z Gminy Kołobrzeg obejmującego działki ewidencyjne obrębu Korzystno

Działając na podstawie art. 4 ust. 2, art. 4b ust. 1 i 3 ustawy z dnia 8 marca 1990 r. o samorządzie gminnym (Dz. U. z 2023 r. poz. 40) Rada Miasta Kołobrzeg wnosi o dokonanie zmiany granic administracyjnych Gminy Miasto Kołobrzeg polegającej na włączeniu w granice administracyjne Miasta części sołectwa Korzystno z Gminy Kołobrzeg obejmującego działki ewidencyjne obrębu Korzystno.

Do wniosku dołącza się dokumenty i informacje zgodnie z Rozporządzeniem Rady Ministrów z dnia 9 sierpnia 2001 r. w sprawie trybu postępowania przy składaniu wniosków dotyczących tworzenia, łączenia, dzielenia, znoszenia i ustalania granic gmin, nadawania gminie lub miejscowości statusu miasta, ustalenia i zmiany nazw gmin i siedzib ich władz oraz dokumentów wymaganych w tych sprawach (Dz. U. z 2014 r., poz.310).

1. Treść proponowanej zmiany wraz z uzasadnieniem.

W Kołobrzegu zameldowanych jest obecnie (wg stanu na 31 grudnia 2022 roku) 40 559 mieszkańców. Na obszarze objętym zmianą granic zameldowanych jest 5 osób, co oznacza, że zmiana granic spowodowałaby wzrost liczby mieszkańców do 40 564. Aktualna powierzchnia Miasta wynosi 2 738,80 ha¹, a w przypadku zmiany granic zwiększyłaby się do powierzchni 2 860,54 ha. Gospodarka Miasta opiera się głównie na funkcjach: turystycznej, uzdrowiskowej i zdrowotnej oraz portowej (funkcja rybacka, handlowa, jachtowa i pasażerska). Są to kluczowe branże, decydujące o kierunkach rozwoju Miasta. Wynikają one w dużej mierze z walorów przyrodniczych i klimatycznych, obejmujących m.in. nadmorskie położenie Miasta czy dostępne zasoby naturalne (złóża borowiny, wody mineralne, solanki). Czynniki te sprzyjają zarówno rozwojowi turystyki, w tym turystyki zdrowotnej, jak i rosnącemu znaczeniu Miasta jako portu. W korelacji z głównymi obszarami rozwija się także sektor handlowy, budownictwo, usługi z zakresu obsługi rynku nieruchomości. Przedsiębiorstwa i firmy działające na terenie Kołobrzegu zapewniają miejsca pracy nie tylko dla mieszkańców samego Miasta, ale także mają znaczący udział

¹ Jest to powierzchnia potwierdzona zaświadczeniem Starosty Kołobrzieskiego z dnia 12 stycznia 2023 r.

w tworzeniu regionalnego rynku pracy, szczególnie dla powiatu kołobrzeskiego i powiatów ościennych (m.in. białogardzkiego, świdwińskiego czy gryfickiego).

Kołobrzeg w wymiarze gospodarczym stał się liderem branży turystycznej, największym polskim uzdrowiskiem. Dynamika rozwoju Miasta w wymiarze turystycznym była w ostatnich latach wysoka. Jednocześnie, Kołobrzeg znalazł się zasadniczo w punkcie zwrotnym swojego rozwoju, osiągając granice wzrostu oparte na ilościowym powiększaniu potencjału gospodarczego w turystyce. Możliwości dalszego rozwoju, a być może utrzymania pozycji na rynku wielu podmiotów gospodarczych z branży turystycznej, determinować będą zjawiska demograficzne. Miasto musi mierzyć się z wyzwaniem zmniejszania dostępności kadr na rynku pracy ze względu na coraz mniej liczną grupę ludności w wieku produkcyjnym. Od ponad 20 lat Kołobrzeg zmagają się z narastającymi problemami demograficznymi – depopulacją, starzeniem się społeczeństwa, kurczącym się potencjałem reprodukcyjnym, ujemnym saldem migracji, ujemnym przyrostem naturalnym, niskim wskaźnikiem dzietności, prognozowanym postępującym procesem starzenia się społeczeństwa. Drenaż zasobów ludzkich wzmacnia negatywne zjawiska występujące na terenie Miasta w sferze społecznej oraz gospodarczej, w tym fiskalnej.

Przyszłość konkurencyjności gospodarki lokalnej w Kołobrzegu zależeć będzie od zdolności Miasta do bardziej zrównoważonego kształtowania rynku pracy, podnoszenia konkurencyjności istniejących funkcji gospodarczych i rozwijania nowych dziedzin gospodarczych.

Kołobrzeg jest miastem uzdrowiskowym, gdzie kluczowe znaczenie dla możliwości prowadzenia działalności gospodarczej mają przepisy ustawy z dnia 28 lipca 2005 r. o lecznictwie uzdrowiskowym, uzdrowiskach i obszarach ochrony uzdrowiskowej oraz o gminach uzdrowiskowych (Dz. U. z 2023 r., poz. 151). Z przepisów tych wynika wymóg wydzielenia trzech stref ochrony uzdrowiskowej: A, B, C, w których obowiązują różnego rodzaju ograniczenia, będące kluczowymi barierami dla przyszłości zagospodarowania przestrzennego Miasta i wyznaczającymi fizyczne granice wzrostu dla funkcji turystycznej. Ze studium uwarunkowań i kierunków zagospodarowania przestrzennego Miasta Kołobrzeg² wynika, że jedynie 1,7% obszaru Miasta to zabudowa portowa i przemysłowa – z czego w przeważającej części są to tereny już zagospodarowane, co znacząco ogranicza możliwości wprowadzania na tym obszarze nowych przedsięwzięć pozwalających rozwijać gospodarczo Miasto.

Obowiązujące na terenie uzdrowiska zakazy budowy zakładów produkcyjnych i prowadzenia działań mających negatywny wpływ na fizjografię uzdrowiska i jego układ

² Studium zostało przyjęte Uchwałą Nr XXXIV/466/13 Rady Miasta Kołobrzeg z dnia 12 czerwca 2013 r. w sprawie uchwalenia studium uwarunkowań i kierunków zagospodarowania przestrzennego Miasta Kołobrzeg (zmiany: Uchwała Nr XLI/631/18 z dnia 27 marca 2018 r.; Uchwała Nr XXXIV/478/21 z dnia 30 marca 2021 r.; Uchwała Nr XXXVI/529/21 z dnia 26 maja 2021 r.; Uchwała Nr XLIX/698/22 z dnia 30 marca 2022 r.).

urbanistyczny lub właściwości lecznicze klimatu i możliwe sposoby ich interpretacji sprawiają, że rozwój Miasta o ludności na poziomie ok. 40 000 i zróżnicowanej bazie gospodarczej, jest niezwykle trudny przy obecnych warunkach prawnych. Status uzdrowiska daje duże możliwości w zakresie dochodów z tytułu opłaty uzdrowskiej. Z drugiej jednak strony ograniczenia w strefach ochrony uzdrowskiej uniemożliwiają funkcjonowanie wielu rodzajów innej działalności w mieście. Dotacja uzdrowska przez lata była pewnym źródłem dochodu dla Kołobrzegu – jednak, jak pokazała pandemia COVID-19, kryzys znacznie lepiej zniosły regiony o bardziej zróżnicowanej strukturze podmiotów gospodarczych.

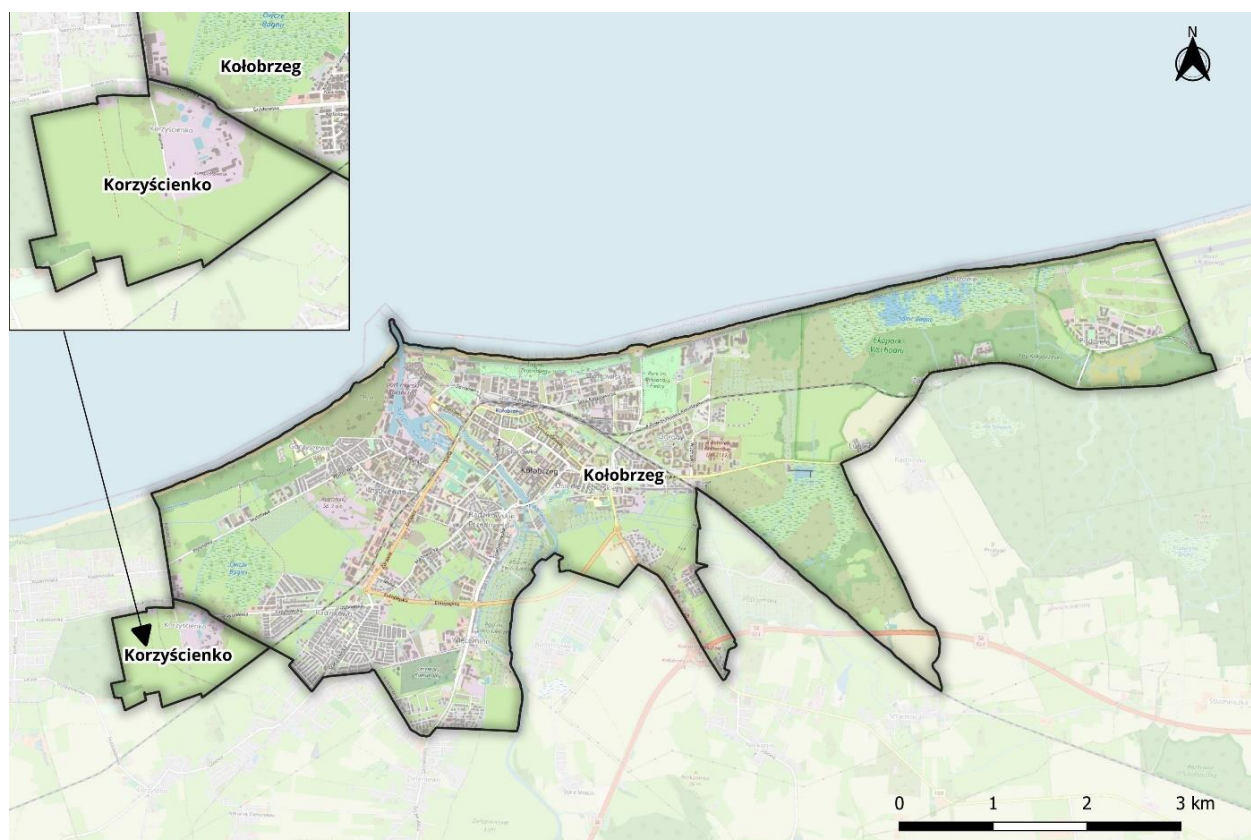
Należy podkreślić, że problem rozwojowy w postaci nadmiernej zależności lokalnej gospodarki od turystyki nie dotyczy tylko samego Miasta Kołobrzeg. Jak wykazano w Strategii Rozwoju Gminy Kołobrzeg na lata 2016-2026³, również w gminie wiejskiej Kołobrzeg nie zakłada się istotnej dywersyfikacji gospodarczej obszaru. Wizja gminy określa, że intensywne zagospodarowanie turystyczne to główny kierunek rozwoju. Cele strategiczne i szczegółowe strategii wskazują na bardzo wąsko sprecyzowaną ścieżkę rozwoju. W Strategii brak jest jednak pogłębionej refleksji nad konsekwencjami wzmocnienia specjalizacji turystycznej Gminy Kołobrzeg w kontekście odporności na kryzysy gospodarcze, klimatyczne, polityczne i inne. Także zapisy Studium uwarunkowań i kierunków zagospodarowania przestrzennego Gminy Kołobrzeg wydają się zdezaktualizowane względem stanu faktycznego i nieskuteczne – znaczna część terenów zaplanowanych jako rolnicze w rzeczywistości pełni dziś inne funkcje. W kolejnych zmianach w tym dokumencie (Studium) przeznaczano dalsze tereny pod funkcje turystyczne, usługowe i mieszkaniowe. Tego rodzaju zmiany pokazują niemal całkowite ukierunkowanie rozwoju gminy wiejskiej na cele turystyczne kosztem obszarów zielonych i terenów rolniczych. Powyższe spostrzeżenia znajdują swoje potwierdzenie w wynikach badań zaprezentowanych w opracowaniu „Monitoring rozwoju obszarów wiejskich. Etap III”, realizowanych przez Instytut Rozwoju Wsi i Rolnictwa PAN w 2018 r. Badania struktur społeczno-gospodarczych, ich przestrzennych zróżnicowań i dynamiki pozwoliły na wskazanie zmian, jakie dokonały się w gminach otaczających Miasto Kołobrzeg. Według zastosowanej klasyfikacji na przestrzeni lat 2014-2018 Gmina Kołobrzeg awansowała z gminy wielofunkcyjnej o równowadze sektorów do gminy zurbanizowanej z redukcją funkcji rolniczej.

Rezyliencja miejska (definiowana, jako zdolność miast do dostosowywania się do zmiennych warunków i różnego rodzaju kryzysów, w tym m.in. kryzysów demograficznych, migracyjnych czy ekonomicznych) stała się w ostatnich latach jednym

³ Uchwała Nr XIV/91/2016 Rady Gminy Kołobrzeg z dnia 19 stycznia 2016 r. w sprawie przyjęcia Strategii Rozwoju Gminy Kołobrzeg na lata 2016-2026.

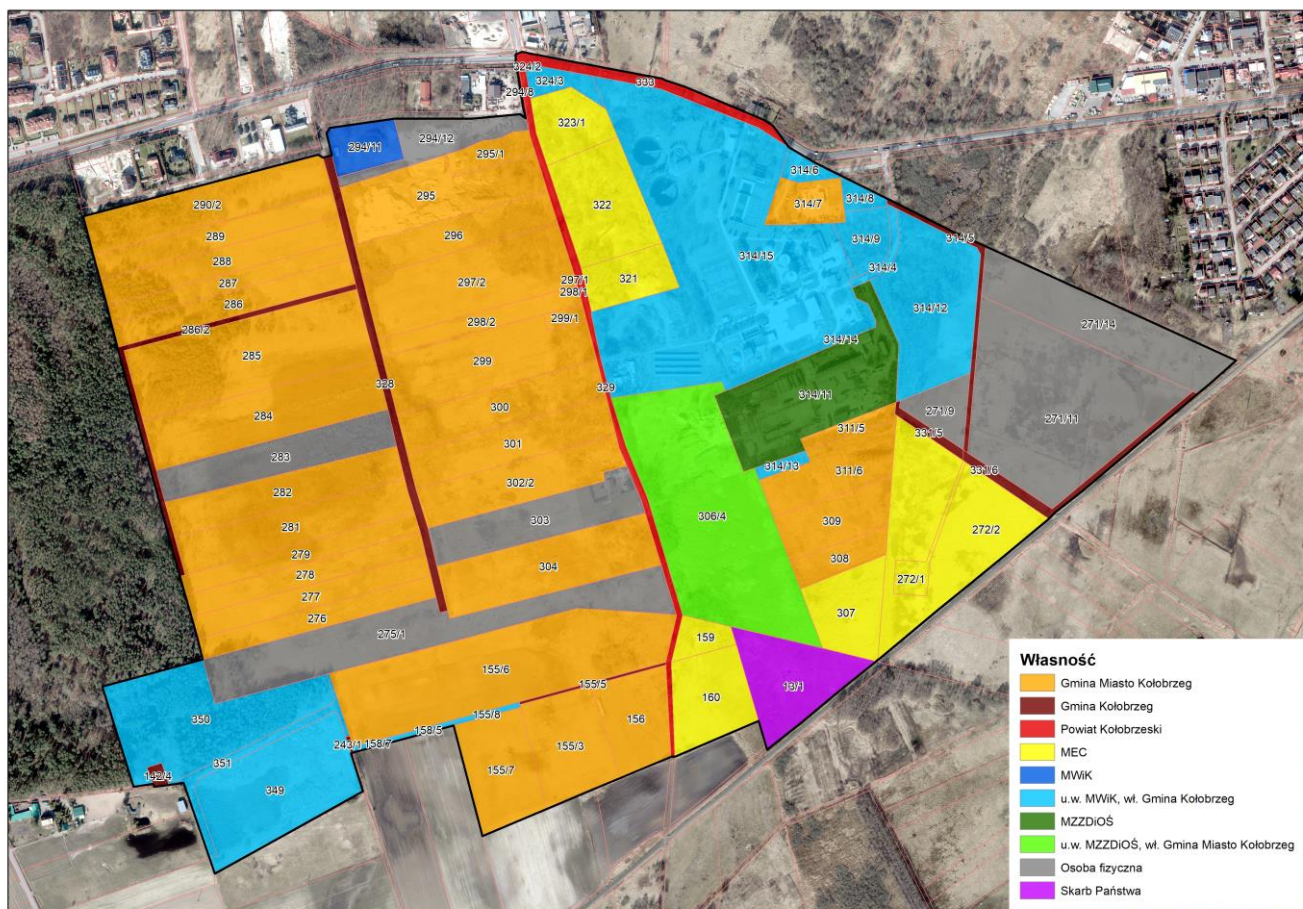
z głównych wyzwań stawianych sobie przez samorządowców dążących do tego, aby w dobie globalnych kryzysów, które mocno oddziałują na lokalne społeczności zapewnić nie tylko powrót do codziennej działalności po kryzysie ale również wyciągać z tych kryzysów wnioski poprzez wdrażanie zmian pozwalających zapobiegać lub niwelować skutki kryzysów. Wykorzystanie potencjału terenów podmiejskich (obszar Korzyścienka) powiązanych z miastem - stanowiących funkcjonalnie i przestrzennie spójną tkankę to jeden z pierwszych kroków w kierunku rezyliencji Miasta Kołobrzeg. Stanowić to będzie przełamanie monokultury gospodarczej nie tylko Miasta, ale przede wszystkim całego regionu znajdującego się w jego otoczeniu i zależnego od kondycji gospodarczej Miasta Kołobrzeg. Miasta będącego regionalnym rynkiem pracy szczególnie dla powiatu kołobrzесьkiego i powiatów ościennych (m.in. białogardzkiego, świdwińskiego czy gryfickiego).

Przedmiotowy wniosek obejmuje włączenie w granice administracyjne Gminy Miasto Kołobrzeg części obszaru sołectwa Korzystno, znajdującego się w miejscowości Korzyścienko. Położenie Korzyścienka i terenów objętych zmianą granic prezentuje poniższa grafika:



Teren ten zajmuje powierzchnię 121,74 ha i jest podzielony na 81 działek będących przedmiotem własności 10 podmiotów. Jest to teren silnie powiązany funkcjonalnie z Miastem za czym przemawia przede wszystkim to, że ok. 81% ww. powierzchni gruntów

stanowi własność Gminy Miasto Kołobrzeg i zakładów komunalnych podległych Miastu. Poniższa grafika przedstawia strukturę własności gruntów objętych procedurą zmiany granic:



Na obszarze objętym propozycją zmiany granic od ponad 100 lat funkcjonuje oczyszczalnia ścieków. Właścicielem obiektu jest jednostka miejska - Miejskie Wodociągi i Kanalizacja Sp. z o.o. w Kołobrzegu (MWiK). Oczyszczalnia ta obsługuje Miasto Kołobrzeg i Miasto Gościno oraz gminy: Kołobrzeg, Ustronie Morskie, Dygowo, Gościno, Rymań, Siemyśl i Sławoborze, które są również udziałowcami spółki. Gmina Miasto Kołobrzeg posiada 53% udziałów w spółce, będąc tym samym wiodącym udziałowcem. Zakład stanowi kluczowy element gospodarki wodno-kanalizacyjnej całego powiatu kołobrzegi o znaczeniu subregionalnym (ponadpowiatowym). Na analizowanym obszarze działalność prowadzi również Miejski Zakład Zieleni, Dróg i Ochrony Środowiska w Kołobrzegu Sp. z o.o. (MZZDiOŚ)⁴ z funkcjonującą Regionalną Instalacją Przetwarzania Odpadów Komunalnych (RIPOK), w tym Punkt Selektywnej Zbiórki Odpadów Komunalnych (PSZOK). MZZDiOŚ świadczy usługi zarówno dla Miasta Kołobrzeg, jak również dla gmin sąsiednich, w tym dla Gminy Kołobrzeg. W związku ze zlokalizowanymi na objętym zmianą granic obszarze zakładami o znaczeniu ponadlokalnym, których teren zajmuje ok.30% całkowitej powierzchni

⁴ Gmina Miasto Kołobrzeg posiada 100% udziałów w spółce.

obszaru, dominującą funkcją Korzyścienka jest funkcja usług komunalnych – dla Miasta Kołobrzeg i gmin znajdujących się w jego otoczeniu. Ponadto należy nadmienić, iż na obszarze Korzyścienka znajdują się niezagospodarowane tereny należące do kolejnej spółki, której właścicielem jest Gmina Miasto Kołobrzeg – tj. Miejskiej Energetyki Ciepłej w Kołobrzegu (MEC). Rezerwa terenowa może zostać wykorzystana w przyszłości na potrzeby spółki, a tym samym mieszkańców Miasta Kołobrzeg, związane z dalszym rozwojem usług ciepłowniczych.

Pośród aktualnie obowiązujących dokumentów strategicznych, Korzyścienko opisywane jest w następujących opracowaniach: Strategia Rozwoju Gminy Kołobrzeg na lata 2016 – 2026 oraz Program Ochrony Środowiska na lata 2019-2022 z perspektywą na lata 2023 - 2026. W każdym z wymienionych dokumentów omawiany obszar określany jest jako teren o funkcji przemysłowej, przeznaczony pod działalność ww. zakładów, tj.: Regionalna Instalacja Przetwarzania Odpadów Komunalnych, Punkt Selektywnej Zbiórki Odpadów Komunalnych, oczyszczalnia ścieków wraz z infrastrukturą towarzyszącą.

Jednak ze względu na funkcje dominujące na terenie Korzyścienka oraz charakter Miasta Kołobrzeg, należy wskazać nierozzerwalne powiązania Miasta i obszarów ościennych opisanych w Strategii Rozwoju Miasta Kołobrzeg do roku 2030. Miasto opracowując w 2022 roku nową strategię, wskazało na konieczność zacieśniania relacji z obszarami ościennymi. W strategii wskazano, że „Szczególnego znaczenia dla przyszłego rozwoju Kołobrzegu nabiera wymiar demograficzny oraz współpraca ponadlokalna”. Wspólnota ta jest budowana poprzez wzajemne poszanowanie Miasta i gmin ościennych oraz bazuje na synergii potencjału inwestycyjnego i wspólnych dostępnych zasobach.

Samo Korzyścienko nie zapewnia żadnych funkcji codziennej potrzeby w formie usług dla mieszkańców Miasta i Gminy Kołobrzeg. Na jego terenie nie ma zlokalizowanych obiektów usług podstawowych, handlowych czy obiektów pełniących funkcje użytku codziennego. Korzyścienko, w tym także zakłady komunalne, są obsługiwane od strony północnej połączeniem drogowym w postaci drogi powiatowej nr 3152Z relacji Dźwirzyno – Kołobrzeg. Przez obszar opracowania przebiega także nieutwardzona droga, która łączy Korzyścienko z Korzystnem. Dzięki publicznemu transportowi zbiorowemu, obsługiwanemu przez Komunikację Miejską w Kołobrzegu Sp. z o.o., z Korzyścienka można dostać się do punktów pierwszej potrzeby takich jak apteka, policja, szpital czy przychodnia. Wymienione lokalizacje, scharakteryzowane jako te o największej dostępności, znajdują się na terenie Miasta. Znaczna większość obszaru Korzyścienka znajduje się w strefie 10 minut dojazdu od Centrum Przesiadkowego w Kołobrzegu. Jest to zatem obszar bardzo dobrze skomunikowany transportem samochodowym z Miastem. W najbliższym czasie Powiat Kołobrzeski wybuduje ścieżkę rowerową z Kołobrzegu (wzdłuż ulicy Grzybowskiej), która

będzie prowadzić aż do oczyszczalni ścieków w Korzyścienku, gdzie połączy się z odcinkiem ścieżki prowadzącej do Grzybowia.

Obszar objęty zmianą granic przeznaczony pod potencjalne inwestycje gospodarcze, jakie będą mogły zostać zlokalizowane na terenie Korzyścienka, będzie więc bardzo dobrze skomunikowany z Miastem Kołobrzeg (komunikacja publiczna, ścieżka rowerowa, drogi, kolej). Teren Korzyścienka, tym samym będzie dostosowany do potrzeb przyszłych pracodawców i ich pracowników, którzy będą mogli bez najmniejszych przeszkód przemieszczać się do potencjalnych nowych miejsc pracy jakie mogą zostać ulokowane na terenach inwestycyjnych będących obecnie własnością Miasta Kołobrzeg oraz spółek miejskich znajdujących się na terenie Korzyścienka.

Obszar Korzyścienka jest zamieszkały jedynie przez 5 osób. Trudno wskazywać znaczące powiązania społeczne dla tak znikomej grupy demograficznej. Zasadnym jest jednak postawienie tezy, że powiązania społeczno-ekonomiczne obszaru Korzyścienka z uwagi na dostępność i różnorodność usług, miejsc pracy i obiektów użyteczności publicznej zarówno obecnie, jak i w najbliższej przyszłości, wskazują na znacznie większą skalę powiązań Korzyścienka z Miastem Kołobrzeg niż Gminą Wiejską Kołobrzeg.

Dzięki przejrzystej strukturze własnościowej obszar Korzyścienka może być miejscem lokalizacji obiektów niezbędnych w przyszłości dla dalszego rozwoju zarówno Miasta, jak i Gminy Kołobrzeg (usługi komunalne – gospodarka odpadami, oczyszczanie ścieków, ciepłownictwo itp.). Jednocześnie po zachodniej stronie obszaru, która liczy około 60 ha powierzchni, można koncentrować różnorodne funkcje aktywizacji gospodarczej, wprowadzając możliwość lokalizacji podmiotów gospodarczych na działkach należących w zdecydowanej większości do Gminy Miasto Kołobrzeg.

Lokalizacja Korzyścienka oraz obsługująca obszar infrastruktura drogowa i uzbrojenie terenu dają przejrzystą i długofalową perspektywę na dalszy rozwój tego obszaru w powiązaniu z Miastem Kołobrzeg. Jednak położenie tych działek poza granicami Miasta sprawia, że Gmina Miasto Kołobrzeg nie dysponuje władztwem planistycznym nad tym terenem, pozwalającym w sposób zintegrowany nimi zarządzać. Proponowany do włączenia w strukturę Miasta obszar stanie się potencjalną lokalizacją dla inwestycji dywersyfikujących gospodarkę Miasta, takich jak, np. lokalna strefa ekonomiczna, usługi produkcyjne, logistyki, transportu, handlu czy innych niezwiązanych bezpośrednio z turystyką. Zagospodarowanie tego obszaru otworzy perspektywę na wykorzystanie potencjału istniejącej rezerwy terenów wokół linii kolejowej, stwarzającej realne możliwości ich zagospodarowania dla nowych funkcji. Wraz z bezpośrednim sąsiedztwem wnioskowany do włączenia obszar zapewni spójność urbanistyczną, a istniejący potencjał gospodarczy uatrakcyjni ofertę inwestycyjną Miasta. Wykorzystanie potencjału terenów podmiejskich powiązanych z Miastem – stanowiących funkcjonalnie i przestrzennie spójną tkankę, stanowić będzie przełamanie

monokultury gospodarczej, służąc realizacji celów strategicznych wskazanych w Strategii Rozwoju Miasta Kołobrzeg do 2030 roku⁵. Podejmowane działania w ramach zmiany granic mają kluczowe znaczenie dla modyfikacji profilu gospodarczego Miasta i przyczynią się do powstania miejsc pracy w nowych gałęziach gospodarczych. W przypadku przyłączenia Korzyścienka do Kołobrzegu będzie ono pełniło docelowo trzy kluczowe funkcje:

- 1) wiodąca strefa koncentracji funkcji komunalnych w zakresie części gospodarki dotyczącej zakładów komunalnych (oczyszczanie ścieków, zagospodarowywanie odpadów, potencjalnie ciepłownictwo);
- 2) pierwsza strefa aktywności gospodarczej inicjująca znaczącą zmianę profilu gospodarczego Miasta poprzez poszerzenie funkcji strefy aktywności gospodarczej;
- 3) potencjalna strefa zaplecza węzła kolejowego Kołobrzegu przy linii kolejowej nr 402 poprzez lokalizację w jej bezpośrednim sąsiedztwie stacji towarowej.

W związku z powyższymi prognozowanymi cechami, nie jest przewidywana lokalizacja funkcji mieszkaniowych, rekreacyjnych, czy też turystycznych na obszarze Korzyścienka. Pod względem pełnionych funkcji obszar po włączeniu w granice Miasta Kołobrzeg będzie pierwszym terenem zlokalizowanym poza strefami uzdrowiskowymi, a przez to będzie mógł stanowić docelowo strefę aktywności gospodarczej, która wpisuje się w działania Miasta zmierzające do poszerzenia jego profilu gospodarczego, a tym samym zwiększenia odporności Miasta na kryzys gospodarczy. Docelowo, po implementacji proponowanych funkcji i działaniach infrastrukturalnych, obszar będzie dobrze skomunikowanym miejscem, dzięki powiązaniom drogowym poprzez bezkolizyjne skrzyżowania oraz ewentualną lokalizację dodatkowego przystanku kolejowego na linii kolejowej 402.

Korzyścienko będzie stanowić bardzo ważny element rozwoju Miasta Kołobrzeg (a co za tym idzie powiązanej z nim funkcjonalnie Gminy Kołobrzeg) jako wielofunkcyjnego ośrodka miejskiego z wiodącą funkcją turystyczno-uzdrowiskową (zlokalizowaną w obecnych granicach Miasta) oraz nowoczesną strefą gospodarczą poszerzającą profil gospodarczy Miasta (znajdującą się w Korzyścienku).

2. Stanowisko wnioskodawcy w sprawie spełnienia przesłanek, o których mowa w art. 4 ust. 3 ustawy z dnia 8 marca 1990 r. o samorządzie gminnym (Dz. U. z 2023 r. poz. 40).

Rada Miasta Kołobrzeg stwierdza, że wnioskowana zmiana granic administracyjnych Gminy Miasto Kołobrzeg spełnia przesłanki, o których mowa w art. 4 ust. 3 ustawy z dnia 8 marca 1990 r. o samorządzie gminnym (Dz. U. z 2023 r. poz. 40), tj.: zapewni gminom terytorium jednorodne ze względu na układ osadniczy i przestrzenny, uwzględniający więzi społeczne, gospodarcze i kulturowe oraz zapewniający zdolność wykonywania zadań

⁵ Strategia przyjęta Uchwałą Nr LIV/778/22 Rady Miasta Kołobrzeg z dnia 28 września 2022 roku w sprawie uchwalenia „Strategii Rozwoju Miasta Kołobrzeg do 2030 r.”

publicznych. Kompleksowe uzasadnienie spełnienia ww. przesłanek zostało wyczerpująco opisane w niniejszym wniosku. Jednak szczególnego podkreślenia wymagają następujące okoliczności:

- 1) wskutek zmiany granic powstanie spójny układ osadniczy i przestrzenny, gdyż obszar objęty wnioskiem bezpośrednio sąsiaduje z terytorium Miasta Kołobrzeg i jest z nim połączony siecią drogową, a dodatkowo zmiana nie spowoduje istotnego zaburzenia układu Gminy Kołobrzeg;
- 2) zmiana granic pozwoli na wzmocnienie istniejących więzi gospodarczych, zwłaszcza z uwagi na charakter obszaru objętego wnioskiem, będącego potencjalnym zapleczem inwestycyjnym Miasta Kołobrzeg;
- 3) zmiana granic nie stoi w sprzeczności z istniejącymi więziami społecznymi i kulturalnymi z uwagi na gospodarczy, niemal niezamieszkały, charakter obszaru objętego wnioskiem;
- 4) zarówno Miasto Kołobrzeg, jak i Gmina Kołobrzeg po dokonaniu zmiany będą zdolne do skutecznego wykonywania zadań publicznych.

3. Podstawowe dane statystyczne dotyczące liczby ludności na terenie objętym wnioskiem oraz powierzchni tego terenu.

3.1. Liczba ludności (wg stanu na dzień 31 grudnia 2022 r.):

- 3.1.1. Miasto Kołobrzeg – 40 559 osób;
- 3.1.2. Gmina Kołobrzeg – 10 328 osób;
- 3.1.3. Sołectwo Korzystno – 417 osób;
- 3.1.4. Obszar objęty zmianą granic – 5 osób.

3.2. Powierzchnia terenu objętego wnioskiem:

- 3.2.1. Miasto Kołobrzeg – 2 738,80 ha;
- 3.2.2. Gmina Kołobrzeg – 14 431,41 ha;
- 3.2.3. Sołectwo Korzystno - 645,89 ha;
- 3.2.4. Obszar objęty zmianą granic – 121,74 ha* (działki nr: 13/1, 142/4, 155/3, 155/5, 155/6, 155/7, 155/8, 156, 158/5, 158/7, 159, 160, 243/1*, 271/11, 271/14, 271/9, 272/1, 272/2, 275/1, 276, 277, 278, 279, 281, 282, 283, 284, 285, 286, 286/2, 287, 288, 289, 290/2, 294/11, 294/12, 294/8, 295, 295/1, 296, 297/1, 297/2, 298/1, 298/2, 299, 299/1, 300, 301, 302/2, 303, 304, 306/4, 307, 308, 309, 311/5, 311/6, 314/11, 314/12, 314/13, 314/14, 314/15, 314/4, 314/5, 314/6, 314/7, 314/8, 314/9 321, 322, 323/1, 324/2, 324/3, 328*, 329*, 331/5, 331/6, 333, 349, 350, 351).

* - działki nr 243/1, 328 i 329 w części objęte są obszarem zmiany granic. Załącznik do niniejszego wniosku stanowi opracowanie geodezyjne obejmujące: obliczenie powierzchni części tych działek proponowanych do włączenia w granice administracyjne Gminy Miasto Kołobrzeg, określenie punktów granicznych proponowanego podziału działek,

opis proponowanej linii podziału tych działek. Powierzchnia obszaru objętego zmianą granic została ustalona w następujący sposób:

Powierzchnia ewidencyjna części obrębu Korzystno wykazana w zaświadczeniu Starosty Kołobrzeskiego	Powierzchnia działki Nr 243/1, której część nie zostanie włączona w granice administracyjne Gminy Miasto Kołobrzeg	Powierzchnia działki Nr 328, której część nie zostanie włączona w granice administracyjne Gminy Miasto Kołobrzeg	Powierzchnia działki Nr 329, której część nie zostanie włączona w granice administracyjne Gminy Miasto Kołobrzeg	Razem powierzchnia obszaru objętego zmianą granic [poz. 1 – poz. 2 - poz. 3 – poz. 4]
1.	2.	3.	4.	5.
122,28 ha	0,33 ha	0,13 ha	0,08 ha	121,74 ha

Po dokonaniu zmiany granic administracyjnych Gmina Miasto Kołobrzeg liczyłaby 40 564 mieszkańców i zajmowałaby powierzchnię 2 860,54 ha.

4. Szacunkowe koszty jednorazowe i stałe wprowadzenia proponowanej zmiany.

Wprowadzenie proponowanej zmiany granic administracyjnych Gminy Miasto Kołobrzeg wiązać się będzie z poniesieniem kosztów, zarówno stałych jak i jednorazowych. Szacując koszty wzięto pod uwagę wszystkie istotne obszary działalności Gminy Miasto Kołobrzeg. Wpływ na wysokość kosztów ma przede wszystkim charakterystyka terenów objętych proponowaną zmianą. Mianowicie są to tereny o niewielkim stopniu zurbanizowania oraz tereny praktycznie niezamieszkałe⁶. Łączne szacunkowe koszty zmiany wyniosą ok.338 393,00 zł.

4.1. Koszty jednorazowe powstaną przede wszystkim z tytułu:

- 4.1.1.sporządzenia Studium uwarunkowań i kierunków zagospodarowania przestrzennego Miasta Kołobrzeg w nowych granicach administracyjnych – koszt ok. 150 000,00 zł;
- 4.1.2.dokonania wpisów do ksiąg wieczystych - koszt ok. 3 000,00 zł;
- 4.1.3.prac geodezyjnych obejmujących zmianę numerów działek i obrębów oraz modernizację ewidencji gruntów – koszt ok. 22 500,00 zł.

4.2. Koszty stałe powstaną przede wszystkim z tytułu:

- 4.2.1.utrzymania czystości dróg – koszt ok. 67 621,00 zł;
- 4.2.2.sprzątania terenów pozostałych – koszt ok. 30 000,00 zł;
- 4.2.3.koszenia terenu w pasach drogowych – koszt ok. 1 320,00 zł;
- 4.2.4.utrzymania drzew i krzewów - koszt ok. 20 000,00 zł;
- 4.2.5.oświetlenia istniejącej infrastruktury – koszt ok. 30 844,00 zł;
- 4.2.6.odbioru odpadów komunalnych – koszt ok. 3 008,00 zł;
- 4.2.7.utrzymania nawierzchni dróg wewnętrznych – koszt ok. 10 000,00 zł;
- 4.2.8.bieżącej obsługi podatników – koszt ok. 100,00 zł.

⁶ Wg stanu na dzień 31 grudnia 2022 r. na terenach objętych zmianą granic zameldowanych jest 5 osób.

5. Wyniki konsultacji społecznych.

30 listopada 2022 r. Rada Miasta Kołobrzeg podjęła Uchwałę Nr LVI/818/22 w sprawie przystąpienia do procedury zmiany granic administracyjnych Gminy Miasto Kołobrzeg. 5 grudnia 2022 r. poinformowano pisemnie o tym fakcie zainteresowany samorząd, tj. Radę Gminy Kołobrzeg. 30 listopada 2022 r. Rada Miasta Kołobrzeg podjęła także Uchwałę Nr LVI/819/22 w sprawie przeprowadzenia konsultacji w przedmiocie zmiany granic administracyjnych Gminy Miasto Kołobrzeg (Dz. Urz. Woj. Zachodniopomorskiego z dnia 14 grudnia 2022 r. poz. 5833).

Rada Gminy Kołobrzeg podjęła również decyzję o przeprowadzeniu konsultacji w przedmiocie zmiany granic administracyjnych – Uchwała Nr XLIX/422/2022 Rady Gminy Kołobrzeg z dnia 28 grudnia 2022 r. w sprawie przeprowadzenia konsultacji w przedmiocie zmiany granic administracyjnych Gminy Kołobrzeg (Dz. Urz. Woj. Zachodniopomorskiego z 19 stycznia 2023 r. poz. 550).

Chcąc zrealizować wytyczne „Studium możliwości poszerzenia profilu gospodarczego Miasta Kołobrzeg”, Miasto przeprowadziło kampanię informacyjną adresowaną do mieszkańców Miasta Kołobrzeg oraz Gminy Kołobrzeg. Istotnym elementem tych działań były bezpośrednie spotkania Prezydenta Miasta Kołobrzeg z mieszkańcami obu gmin pod hasłem „Połączenie dla wspólnych korzyści”. Ich celem było przybliżenie idei integracji, wskazanie wszelkich konsekwencji związanych z planowanym procesem integracji administracyjnej uwzględniając jednostkowe potrzeby i interesy lokalnych społeczności każdego z sołectw oraz mieszkańców Miasta Kołobrzeg, pokazanie wzajemnych zależności pomiędzy gminami oraz przedstawienie możliwości rozwojowych, jakie daje poszerzenie granic administracyjnych Miasta Kołobrzeg. Kampania informacyjna „Połączenie dla wspólnych korzyści” prowadzona była wielotorowo. W przestrzeni miejskiej pojawiły się billboardy oraz plakaty z najważniejszymi informacjami dotyczącymi poszerzenia granic administracyjnych Gminy Miasto Kołobrzeg. Do mieszkańców Miasta trafiły ulotki informacyjne. Materiały były dostępne w Urzędzie Miasta, miejskich spółkach, jednostkach sportu i kultury, szkołach, w budynkach administrowanych przez Kołobrzekie Towarzystwo Budownictwa Społecznego Sp. z o.o., lokalach usługowych, w galerii handlowej, na przystankach autobusowych, czy w bezpośrednim kolportażu na ulicach Miasta. Informacje były systematycznie publikowane w social mediach – na Facebooku oraz kanale Youtube.pl oraz przez lokalne media – artykuły, infografiki, wywiady, audycje na żywo m.in. na portalach miastokolobrzeg.pl, e-kg.pl, okkolobrzeg.pl, w Gazecie Kołobrzekiej, w miesięczniku Ratuszowa 13, na antenie Telewizji Kablowej Kołobrzeg, Radia Kołobrzeg, Radia Koszalin, Radia Eska.

Ważnym elementem procedury na rzecz poszerzenia granic administracyjnych Miasta Kołobrzeg było spotkanie Prezydenta Kołobrzegu Anny Mieczkowskiej z Wojewodą

Zachodniopomorskim Zbigniewem Boguckim. Spotkanie odbyło się 25 stycznia 2023 r. Prezydent Miasta przedstawiła ideę integracji Kołobrzegu z osadą Korzyścienko, profity wynikające z poszerzenia granic Kołobrzegu o tereny inwestycyjne oraz możliwości rozwoju Miasta Kołobrzeg i Powiatu Kołobrzeskiego.

5.1. Raport z konsultacji społecznych w przedmiocie zmiany granic administracyjnych Gminy Miasto Kołobrzeg.

Zasady przeprowadzenia konsultacji, w tym: wzór ankiety konsultacyjnej, termin rozpoczęcia i zakończenia konsultacji, określił Prezydent Miasta Kołobrzeg Zarządzeniem Nr 165/22 Prezydenta Miasta Kołobrzeg z dnia 29 grudnia 2022 r. w sprawie przeprowadzenia konsultacji w przedmiocie zmiany granic administracyjnych Gminy Miasto Kołobrzeg oraz Zarządzeniem Nr 30/23 Prezydenta Miasta Kołobrzeg z dnia 1 lutego 2023 r. w sprawie przeprowadzenia konsultacji w przedmiocie zmiany granic administracyjnych Gminy Miasto Kołobrzeg⁷. Zgodnie z ww. zarządzeniami konsultacje społeczne przeprowadzone zostały w dwóch terminach, tj.: od 16 stycznia do 14 lutego 2023 roku oraz od 15 lutego do 28 lutego 2023 r.

Konsultacje z mieszkańcami Kołobrzegu przeprowadzone zostały poprzez udostępnienie papierowych ankiet konsultacyjnych opatrzonych hologramem w:

- 1) Urzędzie Miasta Kołobrzeg,
- 2) Kołobrzeskim Centrum Rozwoju Przedsiębiorczości,
- 3) Regionalnym Centrum Kultury,
- 4) Miejskim Ośrodku Sportu i Rekreacji,
- 5) Galerii Handlowej Hosso,
- 6) targowisku miejskim.

We wskazanym terminie wpłynęły 2104 ankiety, z czego 2076 ankiet złożyli mieszkańcy Kołobrzegu, a 28 ankiet złożonych zostało przez osoby, które nie są mieszkańcami Kołobrzegu.

Wyniki ogółem – ankiety mieszkańców Kołobrzegu:

Liczba głosów ważnych – 2076

Liczba głosów za włączeniem – 1941

Liczba głosów przeciw włączeniu – 67

Liczba głosów wstrzymujących – 68

Ilość głosów nieważnych – 0.

Procent osób ankietowanych – 5,10% uprawnionych do głosowania.

Wyniki głosowania w jednostkach pomocniczych – dzielnicach Gminy Miasto Kołobrzeg przedstawiają się następująco:

⁷ Zgodnie z § 4 uchwały Nr LVI/819/22 Rady Miasta Kołobrzeg z dnia 30 listopada 2022 r. w sprawie przeprowadzenia konsultacji w przedmiocie zmiany granic administracyjnych Gminy Miasto Kołobrzeg.

1. Ankiety mieszkańców dzielnicy Solne Zdroje

Odpowiedzi	Ankiety ważne	Liczba mieszkańców	Osoby ankietowane [%]
Jestem za	191		5,37%
Jestem przeciw	2		0,06%
Wstrzymuję się	3		0,08%
Razem:	196	3556	5,51%

2. Ankiety mieszkańców dzielnicy Śródmieście

Odpowiedzi	Ankiety ważne	Liczba mieszkańców	Osoby ankietowane [%]
Jestem za	466		6,19%
Jestem przeciw	20		0,27%
Wstrzymuję się	15		0,20%
Razem:	501	7534	6,65%

3. Ankiety mieszkańców dzielnicy Zamoście

Odpowiedzi	Ankiety ważne	Liczba mieszkańców	Osoby ankietowane [%]
Jestem za	287		3,47%
Jestem przeciw	7		0,08%
Wstrzymuję się	17		0,21%
Razem:	311	8278	3,76%

4. Ankiety mieszkańców dzielnicy Radzikowo

Odpowiedzi	Ankiety ważne	Liczba mieszkańców	Osoby ankietowane [%]
Jestem za	232		5,86%
Jestem przeciw	12		0,30%
Wstrzymuję się	8		0,20%
Razem:	252	3957	6,37%

5. Ankiety mieszkańców dzielnicy Lęborskie

Odpowiedzi	Ankiety ważne	Liczba mieszkańców	Osoby ankietywane [%]
Jestem za	220		3,18%
Jestem przeciw	7		0,10%
Wstrzymuję się	8		0,12%
Razem:	235	6908	3,40%

6. Ankiety mieszkańców dzielnicy Zachodnia

Odpowiedzi	Ankiety ważne	Liczba mieszkańców	Osoby ankietywane [%]
Jestem za	193		6,10%
Jestem przeciw	8		0,25%
Wstrzymuję się	5		0,16%
Razem:	206	3163	6,51%

7. Ankiety mieszkańców dzielnicy Ogrody

Odpowiedzi	Ankiety ważne	Liczba mieszkańców	Osoby ankietywane [%]
Jestem za	267		4,89%
Jestem przeciw	8		0,15%
Wstrzymuję się	10		0,18%
Razem:	285	5457	5,22%

8. Ankiety mieszkańców dzielnicy Rzemieślnicza

Odpowiedzi	Ankiety ważne	Liczba mieszkańców	Osoby ankietywane [%]
Jestem za	18		6,16%
Jestem przeciw	0		0,00%
Wstrzymuję się	0		0,00%
Razem	18	292	6,16%

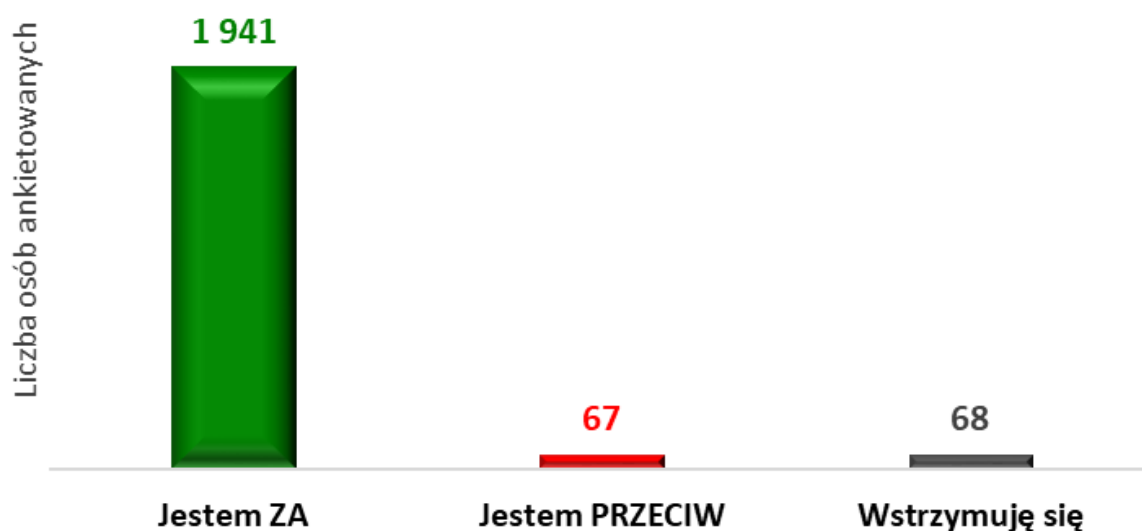
9. Ankiety mieszkańców dzielnicy Podczele

Odpowiedzi	Ankiety ważne	Liczba mieszkańców	Osoby ankietowane [%]
Jestem za	67		4,30%
Jestem przeciw	3		0,19%
Wstrzymuję się	2		0,13%
Razem	72	1559	4,62%

PODSUMOWANIE:

Odpowiedzi	Ankiety ważne	Liczba mieszkańców	Osoby ankietowane [%]
Jestem za	1 941		4,77%
Jestem przeciw	67		0,16%
Wstrzymuję się	68		0,17%
Razem:	2 076	40 704	5,10%

Wyniki głosowania mieszkańców



6. Dane poświadczające brak wystąpienia okoliczności wymienionych w art. 4d ustawy z dnia 8 marca 1990 r. o samorządzie gminnym (Dz. U. z 2023 roku, poz. 40).

6.1. Analiza PDP (dochodów podatkowych) w gminach objętych wnioskiem.

Najniższe dochody podatkowe na mieszkańca, ustalone dla poszczególnych gmin zgodnie z ustawą z dnia 13 listopada 2003 r. o dochodach jednostek samorządu terytorialnego (wg danych Ministerstwa Finansów na 2023 r.⁸) wyniosły 541,25 zł (gmina Potok Górny). W analizie przyjęto wzrost dochodów podatkowych o wskaźnik PKB w 2023 r. – 1,7%, a w 2024 r. – 3,1% (wg danych Ministerstwa Finansów⁹). Dane, dotyczące najmniejszej pod względem liczby mieszkańców gminy w Polsce, pozyskano ze strony internetowej Głównego Urzędu Statycznego – „Powierzchnia i ludność w przekroju terytorialnym w 2022 r.”, zgodnie z którą gminą o najmniejszej liczbie mieszkańców w Polsce jest Krynica Morska w powiecie nowodworskim w województwie pomorskim, która liczy 1.183 mieszkańców¹⁰.

Do przygotowania analizy wykorzystano własne dane sprawozdawcze oraz dane pozyskane bezpośrednio z Urzędu Gminy Kołobrzeg¹¹. Szacunek w zakresie ubytku dochodów podatkowych (PDP) w Gminie Kołobrzeg w związku z pomniejszeniem jej obszaru został sporządzony w odniesieniu do ubytku liczby ludności, którą określono w oparciu o dane otrzymane z Urzędu Gminy Kołobrzeg.

6.1.1. Dochody podatkowe w Gminie Miasto Kołobrzeg.

Rodzaj podatku	ROK 2021	ROK 2022	dynamika [%] [rok 2022 do roku 2021]
1.	2.	3.	4.
udziały we wpływach z podatku dochodowego od osób prawnych	2 216 827,75	2 569 616,72	115,91
udziały we wpływach z podatku dochodowego od osób fizycznych	55 937 951,00	56 281 267,26	100,61
podatek rolny	25 780,67	25 470,46	98,80
podatek od nieruchomości	37 619 282,79	40 550 781,91	107,79
podatek leśny	3 506,00	3 784,47	107,94
podatek od środków transportowych	643 444,15	710 010,69	110,35
podatek dochodowy od osób fizycznych, opłacany w formie karty podatkowej	1 168 210,58	1 366 466,71	116,97

⁸ <https://www.gov.pl/web/finanse/wskazniki-dochodow-podatkowych-gmin-powiatow-i-wojewodztw-na-2023-r>

⁹ <https://www.gov.pl/web/finanse/prognozy-makroekonomiczno-fiskalne>

¹⁰ <https://stat.gov.pl/obszary-tematyczne/ludnosc/ludnosc/powierzchnia-i-ludnosc-w-przekroju-terytorialnym-w-2022-roku,7,19.html>

¹¹ Sprawozdanie Rb-PDP – sprawozdanie z wykonania dochodów podatkowych gminy/miasta na prawach powiatu.

podatek od czynności cywilnoprawnych	9 035 378,76	8 083 003,54	89,46
wpływy z opłaty skarbowej	628 375,12	575 015,19	91,51
wpływy z opłaty eksploatacyjnej	10 298,00	14 972,00	145,39
RAZEM PDP	107 289 054,82	110 180 388,95	102,69

Wg stanu na dzień 31 grudnia 2022 r. w Gminie Miasto Kołobrzeg zameldowanych było 40 559 osób. Tym samym wskaźnik podstawowych dochodów podatkowych za 2022 rok wyniósł 2 716,55 zł na mieszkańca.

6.1.2. Dochody podatkowe w Gminie Kołobrzeg.

Rodzaj podatku	ROK 2021	ROK 2022	dynamika [%] [rok 2022 do roku 2021]
1.	2.	3.	4.
udziały we wpływach z podatku dochodowego od osób prawnych	121 144,92	146 665,00	121,07
udziały we wpływach z podatku dochodowego od osób fizycznych	17 290 694,00	18 056 140,57	104,43
podatek rolny	741 608,52	783 720,36	105,68
podatek od nieruchomości	18 403 554,21	19 297 876,57	104,86
podatek leśny	64 085,35	69 387,34	108,27
podatek od środków transportowych	165 218,06	151 346,88	91,60
podatek dochodowy od osób fizycznych, opłacany w formie karty podatkowej	172 005,71	273 925,84	159,25
podatek od czynności cywilnoprawnych	2 606 012,86	3 046 583,61	116,91
wpływy z opłaty skarbowej	47 626,50	47 125,00	98,95
RAZEM PDP	39 611 950,13	41 872 771,17	105,71

Wg stanu na dzień 31 grudnia 2022 r. w Gminie Kołobrzeg zameldowanych było 10 328 osób¹². Tym samym wskaźnik podstawowych dochodów podatkowych za 2022 rok wyniósł 4 054,30 zł na mieszkańca.

Przeliczenie PDP dla Gminy Kołobrzeg po wyłączeniu z granic administracyjnych gminy części sołectwa Korzystno, obejmującego działki ewidencyjne obrębu Korzystno.

LATA	Liczba mieszkańców	PDP	PDP na mieszkańca
2021	10 405	39 611 950,13	3 807,01
2022	10 328	41 872 771,17	4 054,30
2023	10 328	42 584 608,28	4 123,22
2024	10 328	43 904 731,14	4 251,04
zmiana	-5	-21 255,20	
2024 po zmianie	10 323	43 883 476,37	4 251,04

Z powyższych danych wynika, że dochody podatkowe w Gminie Kołobrzeg wyniosą 785,41% minimalnych PDP. Mając na uwadze dynamikę wykonanych w 2022 r. PDP (105,71%) i zakładając wzrost tych dochodów w następnych latach, można przyjąć, że zgodnie z art. 4d ustawy o samorządzie gminnym, przejęcie przez Gminę Miasto Kołobrzeg części sołectwa Korzystno **nie spowoduje**, że dochody podatkowe w Gminie Kołobrzeg będą niższe od najniższych dochodów podatkowych na mieszkańca ustalonych dla poszczególnych gmin, zgodnie z ustawą z dnia 13 listopada 2003 r. o dochodach jednostek samorządu terytorialnego.

Po przyłączeniu części sołectwa Korzystno z liczbą 5 mieszkańców, PDP w Gminie Miasto Kołobrzeg przedstawia się następująco:

LATA	Liczba mieszkańców	PDP	PDP na mieszkańca
2021	40 981	107 289 054,82	2 618,02
2022	40 559	110 180 388,95	2 716,55
2023	40 559	112 053 455,56	2 762,73
2024	40 559	115 527 112,68	2 848,37
zmiana	5	14 241,86	2 848,37
2024 po zmianie	40 564	115 541 354,54	2 848,37

¹² Dane pozyskano z Urzędu Gminy Kołobrzeg.

Dochody podatkowe w Gminie Miasto Kołobrzeg po przyłączeniu części sołectwa Korzystno, są znacznie wyższe od minimalnych (526,26%). W związku z powyższym zmiana granic nie spowoduje, że dochody podatkowe w Gminie Miasto Kołobrzeg będą niższe od najniższych dochodów podatkowych na mieszkańca ustalonych zgodnie z ustawą z dnia 13 listopada 2003 r. o dochodach jednostek samorządu terytorialnego.

Po wejściu w życie zmian w podziale administracyjnym nie wystąpią okoliczności wymienione w art. 4d ustawy z dnia 08 marca 1990 r. o samorządzie gminnym.

Zarówno Gmina Miasto Kołobrzeg, jak i Gmina Kołobrzeg nie będą mniejsze od najmniejszej pod względem liczby mieszkańców gminy w Polsce według stanu na dzień 31 grudnia 2022 r. (zgodnie z informacją Głównego Urzędu Statystycznego – „Powierzchnia i ludność w przekroju terytorialnym w 2022 r.”, gminą o najmniejszej liczbie mieszkańców w Polsce jest Krynica Morska w powiecie nowodworskim w województwie pomorskim, która liczy 1.183 mieszkańców¹³).

7. Załączniki do wniosku o dokonanie zmiany granic administracyjnych Gminy Miasto Kołobrzeg.

7.1. Zaświadczenie Starosty Kołobrzieskiego potwierdzające zgodność danych, o których mowa w § 2 ust. 1 pkt 3 rozporządzenia Rady Ministrów z dnia 9 sierpnia 2001 r. w sprawie trybu postępowania przy składaniu wniosków dotyczących tworzenia, łączenia, dzielenia, znoszenia i ustalania granic gmin, nadawania gminie lub miejscowości statusu miasta, ustalania i zmiany nazw gmin i siedzib ich władzy oraz dokumentów wymaganych w tych sprawach (Dz. U. z 2014 r., poz. 310), z operatem ewidencyjnym.

7.2. Uchwała Nr LVI/819/22 Rady Miasta Kołobrzeg z dnia 30 listopada 2022 r. w sprawie przeprowadzenia konsultacji w przedmiocie zmiany granic administracyjnych Gminy Miasto Kołobrzeg (Dz. Urz. Woj. Zachodniopomorskiego z 14 grudnia 2022 r. poz. 5833).

7.3. Uchwała Nr LIII/439/2023 Rady Gminy Kołobrzeg z dnia 3 marca 2023 r. w sprawie wyrażenia opinii dotyczącej zmiany granic administracyjnych Gminy Kołobrzeg.

7.4. Mapa topograficzna w skali 1:25 000 z zaznaczeniem dotychczasowych granic gmin objętych wnioskiem i siedzib ich władz oraz proponowanych zmian.

7.5. Licencja Nr BG-II.75221.29.2022_32_P z dnia 21 grudnia 2021 r. wydana przez Marszałka Województwa Zachodniopomorskiego w Szczecinie, upoważniająca do pobrania mapy topograficznej.

7.6. Wypis z operatu ewidencyjnego.

¹³ <https://stat.gov.pl/obszary-tematyczne/ludnosc/ludnosc/powierzchnia-i-ludnosc-w-przekroju-terytorialnym-w-2022-roku,7,19.html>

- 7.7. Mapa ewidencyjna w skali 1:25 000 uwzględniająca działki ewidencyjne (skala 1: 5 000) z zaznaczeniem dotychczasowych granic oraz proponowanych zmian.
- 7.8. Licencja Nr GN.6642.68.2023.MP_3208_P z dnia 17 stycznia 2023 r. wydana przez Starostę Kołobrzeskiego, upoważniająca do pobrania mapy ewidencyjnej.
- 7.9. Opinia Głównego Geodety Kraju potwierdzająca przebieg dotychczasowych granic gmin objętych wnioskiem z rejestrem granic i powierzchni jednostek zasadniczego podziału terytorialnego kraju wraz z uwierzytelnieniem ważności podpisu elektronicznego.
- 7.10. Wypis i wyrys z miejscowego planu zagospodarowania przestrzennego gminy objętej wnioskiem (Gmina Kołobrzeg) uwzględniający infrastrukturę techniczną i społeczną, układ urbanistyczny i komunikacyjny oraz sposób zagospodarowania terenu.

Inne dokumenty mogące mieć wpływ na rozpatrzenie wniosku, tj.:

- 7.11. Uchwała Nr LVI/818/22 Rady Miasta Kołobrzeg z dnia 30 listopada 2022 r. w sprawie przystąpienia do procedury zmiany granic administracyjnych Gminy Miasto Kołobrzeg.
- 7.12. Pismo potwierdzające przekazanie Uchwały Nr LVI/818/22 Rady Miasta Kołobrzeg z dnia 30 listopada 2022 r. Przewodniczącemu Rady Gminy Kołobrzeg.
- 7.13. Zarządzenie Nr 165/22 Prezydenta Miasta Kołobrzeg z dnia 29 grudnia 2022 r. w sprawie przeprowadzenia konsultacji w przedmiocie zmiany granic administracyjnych Gminy Miasto Kołobrzeg.
- 7.14. Zarządzenie Nr 30/23 Prezydenta Miasta Kołobrzeg z dnia 1 lutego 2023 r. w sprawie przeprowadzenia konsultacji w przedmiocie zmiany granic administracyjnych Gminy Miasto Kołobrzeg.
- 7.15. Dokumentacja geodezyjna proponowanych do włączenia w granice administracyjne Gminy Miasto Kołobrzeg części działek oznaczonych numerami ewidencyjnymi 243/1, 328, 329.
- 7.16. Studium możliwości poszerzenia profilu gospodarczego Miasta Kołobrzeg – opracowanie przygotowane przez konsorcjum firm: Zespół Doradców Gospodarczych TOR Sp. z o.o.; Instytut Badawczy IPC Sp. z o.o.
- 7.17. Aktualizacja ww. studium poszerzenia profilu gospodarczego Miasta Kołobrzeg, obejmująca wariant zmiany granic administracyjnych Gminy Miasto Kołobrzeg określony Uchwałą Nr LVI/818/22 Rady Miasta Kołobrzeg z dnia 30 listopada 2022 r. w sprawie przystąpienia do procedury zmiany granic administracyjnych Gminy Miasto Kołobrzeg.
- 7.18. Uchwała Nr XVII/23/23 Rady Seniorów Miasta Kołobrzeg z dnia 31 stycznia 2023 r. w sprawie zaopiniowania projektu zmiany granic administracyjnych Gminy Miasto Kołobrzeg.
- 7.19. Stanowisko Związku Miast Polskich w przedmiocie dążenia Gminy Miasto Kołobrzeg do zmian granic administracyjnych określonych Uchwałą Nr LVI/818/22 Rady Miasta Kołobrzeg z dnia 30 listopada 2022 r.

- 7.20. Opinia Rady Gospodarczej przy Prezydencie Miasta Kołobrzeg w przedmiocie dążenia Gminy Miasto Kołobrzeg do zmian granic administracyjnych określonych Uchwałą Nr LVI/818/22 Rady Miasta Kołobrzeg z dnia 30 listopada 2022 r.
- 7.21. Opinia Kołobrzesckiej Izby Gospodarczej w przedmiocie dążenia Gminy Miasto Kołobrzeg do zmian granic administracyjnych określonych Uchwałą Nr LVI/818/22 Rady Miasta Kołobrzeg z dnia 30 listopada 2022 r.
- 7.22. Opinia Młodzieżowej Rady Miasta Kołobrzeg w przedmiocie dążenia Gminy Miasto Kołobrzeg do zmian granic administracyjnych określonych Uchwałą Nr LVI/818/22 Rady Miasta Kołobrzeg z dnia 30 listopada 2022 r.
- 7.23. Wykaz obowiązujących na terenie Gminy Miasto Kołobrzeg miejscowych planów zagospodarowania przestrzennego wraz z ich treścią.
- 7.24. Wykaz obowiązujących na terenie Gminy Kołobrzeg miejscowych planów zagospodarowania przestrzennego wraz z ich treścią.

Uzasadnienie

do projektu uchwały w sprawie wystąpienia z wnioskiem o dokonanie zmiany granic administracyjnych Gminy Miasto Kołobrzeg.

Cel wprowadzenia. Tworzenie, łączenie, dzielenie i znoszenie gmin oraz ustalenie ich granic dokonywane jest zgodnie z ustawą z dnia 8 marca 1990 r. o samorządzie gminnym i w trybie rozporządzenia Rady Ministrów, przy czym rozporządzenie to może być wydane na wniosek zainteresowanej gminy (art. 4 ust. 2 ustawy). Zgodnie z art. 4b ust. 3 ustawy i §1 rozporządzenia Rady Ministrów z dnia 9 sierpnia 2001 r. w sprawie trybu postępowania przy składaniu wniosków dotyczących tworzenia, łączenia, dzielenia, znoszenia i ustalania granic gmin, nadawania gminie lub miejscowości statusu miasta, ustalenia i zmiany nazw gmin i siedzib ich władz oraz dokumentów wymaganych w tych sprawach z wnioskiem o wydanie rozporządzenia, rada gminy występuje do ministra właściwego do spraw administracji publicznej za pośrednictwem wojewody, w terminie do dnia 31 marca.

Zakres regulacji. Dokonanie zmiany granic administracyjnych Gminy Miasto Kołobrzeg poprzez włączenie w granice administracyjne Miasta części sołectwa Korzystno z Gminy Kołobrzeg obejmującego działki ewidencyjne obrębu Korzystno.

Konsultacje społeczne. 30 listopada 2022 r. Rada Miasta Kołobrzeg podjęła Uchwałę Nr LVI/818/22 w sprawie przystąpienia do procedury zmiany granic administracyjnych Gminy Miasto Kołobrzeg oraz Uchwałę Nr LVI/819/22 w sprawie przeprowadzenia konsultacji w przedmiocie zmiany granic administracyjnych Gminy Miasto Kołobrzeg (Dz. Urz. Woj. Zachodniopomorskiego z dnia 14 grudnia 2022 r., poz. 5833). Zasady przeprowadzenia konsultacji, w tym: wzór ankiety konsultacyjnej, termin rozpoczęcia i zakończenia konsultacji określił Prezydent Miasta Kołobrzeg, Zarządzeniem Nr 165/22 z dnia 29 grudnia 2022 r. w sprawie przeprowadzenia konsultacji w przedmiocie zmiany granic administracyjnych Gminy Miasto Kołobrzeg oraz Zarządzeniem Nr 30/23 z dnia 1 lutego 2023 r. w sprawie przeprowadzenia konsultacji w przedmiocie zmiany granic administracyjnych Gminy Miasto Kołobrzeg. Konsultacje zostały przeprowadzone zgodnie z ww. uchwałą Rady Miasta Kołobrzeg i Zarządzeniami Prezydenta Miasta Kołobrzeg.

Skutki. Poszerzenie granic administracyjnych Gminy Miasto Kołobrzeg o część sołectwa Korzystno z Gminy Kołobrzeg obejmującego działki ewidencyjne obrębu Korzystno. Włączenie proponowanego obszaru 121,74 ha pozwoli na planowanie zrównoważonego rozwoju miasta m.in. ze względu na znajdujące się tam kluczowe działki inwestycyjne (ok. 81% obszaru stanowi własność miasta i spółek miejskich). Jednak ich położenie poza granicami miasta sprawia, że Kołobrzeg nie dysponuje władztwem planistycznym nad tym terenem, pozwalającym w sposób strategiczny nim zarządzać. Jest to obszar dający możliwości lokalizacji na nim potencjalnych inwestycji dywersyfikujących gospodarkę miasta, takich jak powstanie lokalnej strefy ekonomicznej, lokalizacje dla usług produkcyjnych, logistyki, transportu, handlu czy innych niezwiązanych bezpośrednio

z turystyką. Zagospodarowanie tego terenu da szansę na wykorzystanie potencjału istniejącej rezerwy terenów wokół linii kolejowej, stwarzając realne możliwości ich zagospodarowania dla nowych funkcji. Bezpośrednie sąsiedztwo proponowanego do włączenia obszaru zapewni spójność urbanistyczną, a istniejący potencjał gospodarczy uatrakcyjni ofertę inwestycyjną miasta. Wskazany teren w dużej części użytkowany jest przez spółki miejskie spełniające kluczową rolę w gospodarce komunalnej w regionie powiatu kołobrzесьkiego. Włączenie funkcjonującej dziś poza granicami miasta infrastruktury komunalnej w zasób gruntów miejskich wzmocni potencjał gospodarczy tego obszaru, otwierając spółkom komunalnym nowe możliwości rozwojowe.

Rezyliencja miejska (definiowana, jako zdolność miast do dostosowywania się do zmiennych warunków i różnego rodzaju kryzysów, w tym m.in. kryzysów demograficznych, migracyjnych czy ekonomicznych) stała się w ostatnich latach jednym z głównych wyzwań stawianych sobie przez samorządowców dążących do tego, aby w dobie globalnych kryzysów, które mocno oddziałują na lokalne społeczności zapewnić nie tylko powrót do codziennej działalności po kryzysie, ale również wyciągać z tych kryzysów wnioski poprzez wdrażanie zmian pozwalających zapobiegać lub niwelować skutki kryzysów. Wykorzystanie potencjału terenów podmiejskich (obszar Korzyścienka) powiązanych z miastem - stanowiących funkcjonalnie i przestrzennie spójną tkankę to jeden z pierwszych kroków w kierunku rezyliencji Miasta Kołobrzeg. Stanović to będzie przełamanie monokultury gospodarczej nie tylko Miasta, ale przede wszystkim całego regionu znajdującego się w jego otoczeniu i zależnego od kondycji gospodarczej Miasta Kołobrzeg. Miasta będącego regionalnym rynkiem pracy szczególnie dla powiatu kołobrzskiego i powiatów ościennych (m.in. białogardzkiego, świdwińskiego czy gryfickiego).