

Projekt

**UCHWAŁA NR
RADY MIASTA KOŁOBRZEG**

z dnia 2017 r.

**w sprawie wyznaczenia obszaru zdegradowanego i obszaru rewitalizacji
na terenie miasta Kołobrzeg**

Na podstawie art. 18 ust. 2 pkt 15 ustawy z dnia 8 marca 1990 r. o samorządzie gminnym (Dz. U. z 2016 r. poz. 446, poz. 1579) oraz art. 8 ust. 1, w związku z art. 3 ust.1 ustawy z dnia 9 października 2015 r. o rewitalizacji (Dz. U. z 2015 r. poz. 1777, z 2016 r. poz. 1020, poz. 1250) uchwała się, co następuje:

§ 1. 1. Wyznacza się obszar zdegradowany składający się z 5 podobszarów obejmujących części następujących jednostek pomocniczych miasta Kołobrzeg:

- 1) Osiedla Nr 1 "Solne Zdroje",
- 2) Osiedla Nr 2 "Śródmiejskie",
- 3) Osiedla Nr 3 "Zamoście",
- 4) Osiedla Nr 5 "Lęborskie",
- 5) Osiedla Nr 6 "Zachodnie".

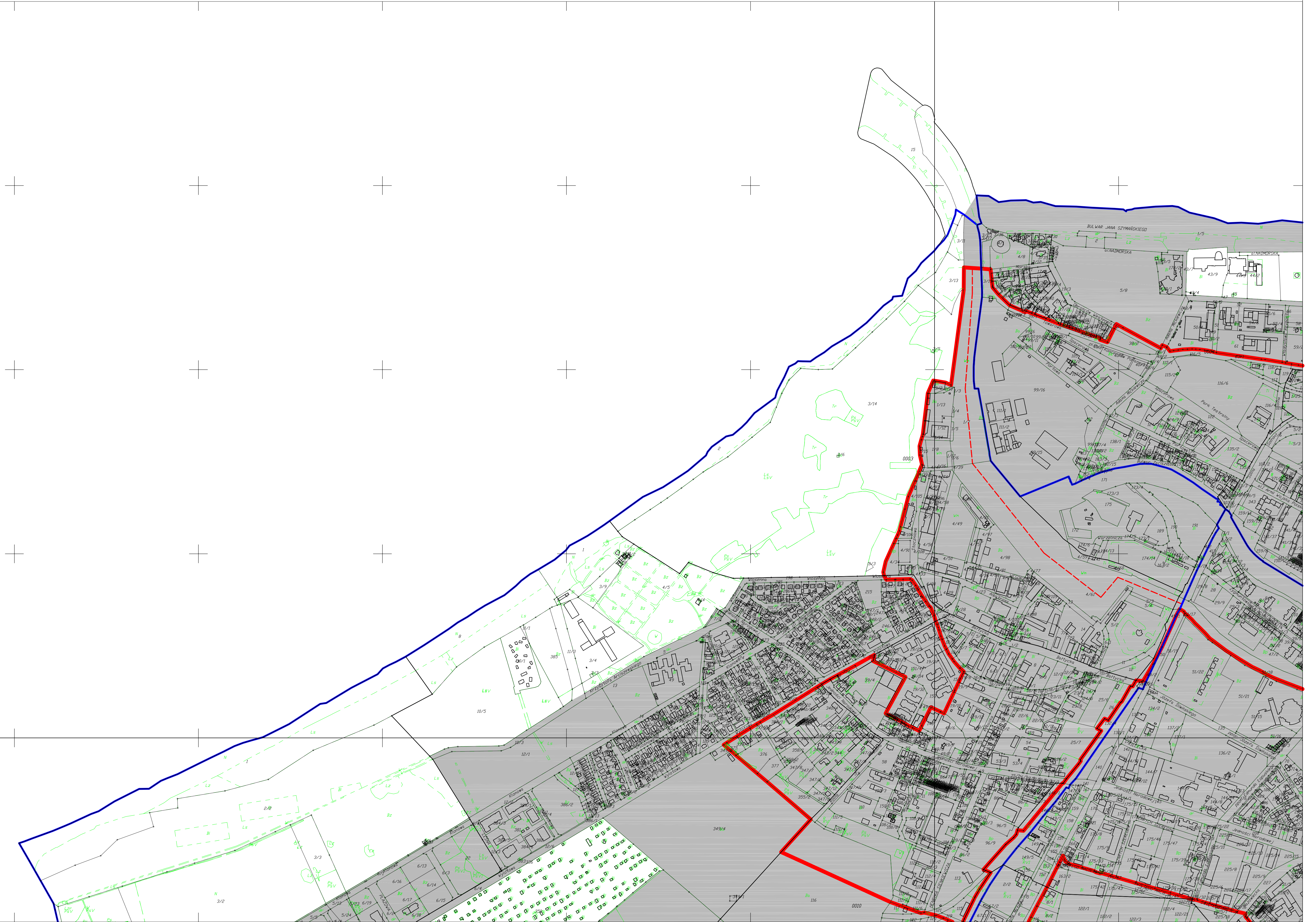
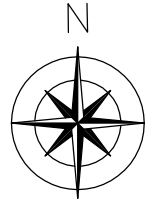
2. Wyznacza się obszar rewitalizacji podzielony na 4 podobszary zwane następująco:

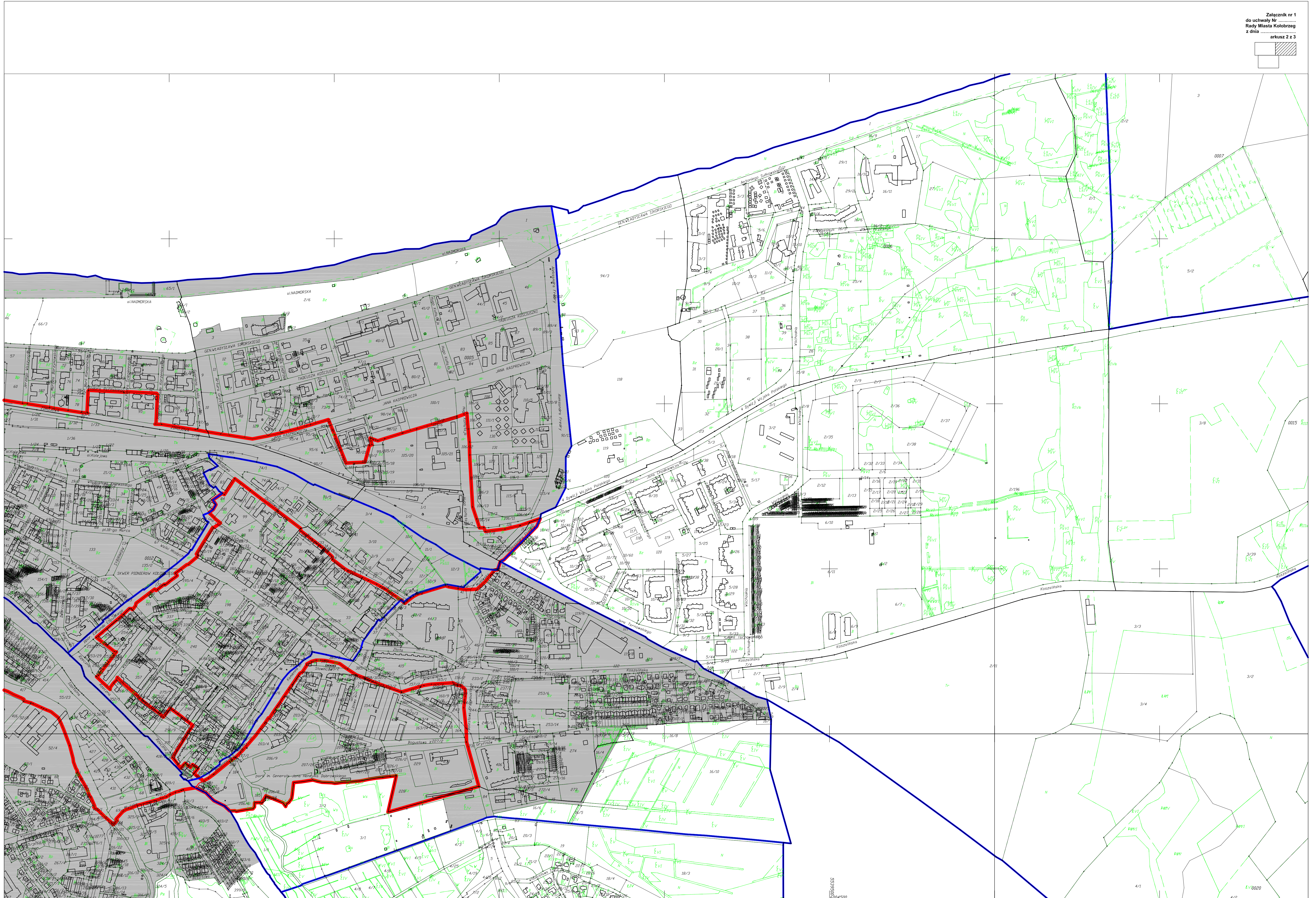
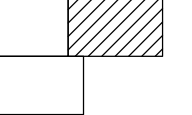
- 1) Śródmiejski z Wyspą Solną i częścią wschodnią portu,
- 2) Zachodni z częścią zachodnią portu,
- 3) terenów powojkowych po obu stronach ul. Mazowieckiej,
- 4) Lęborski.

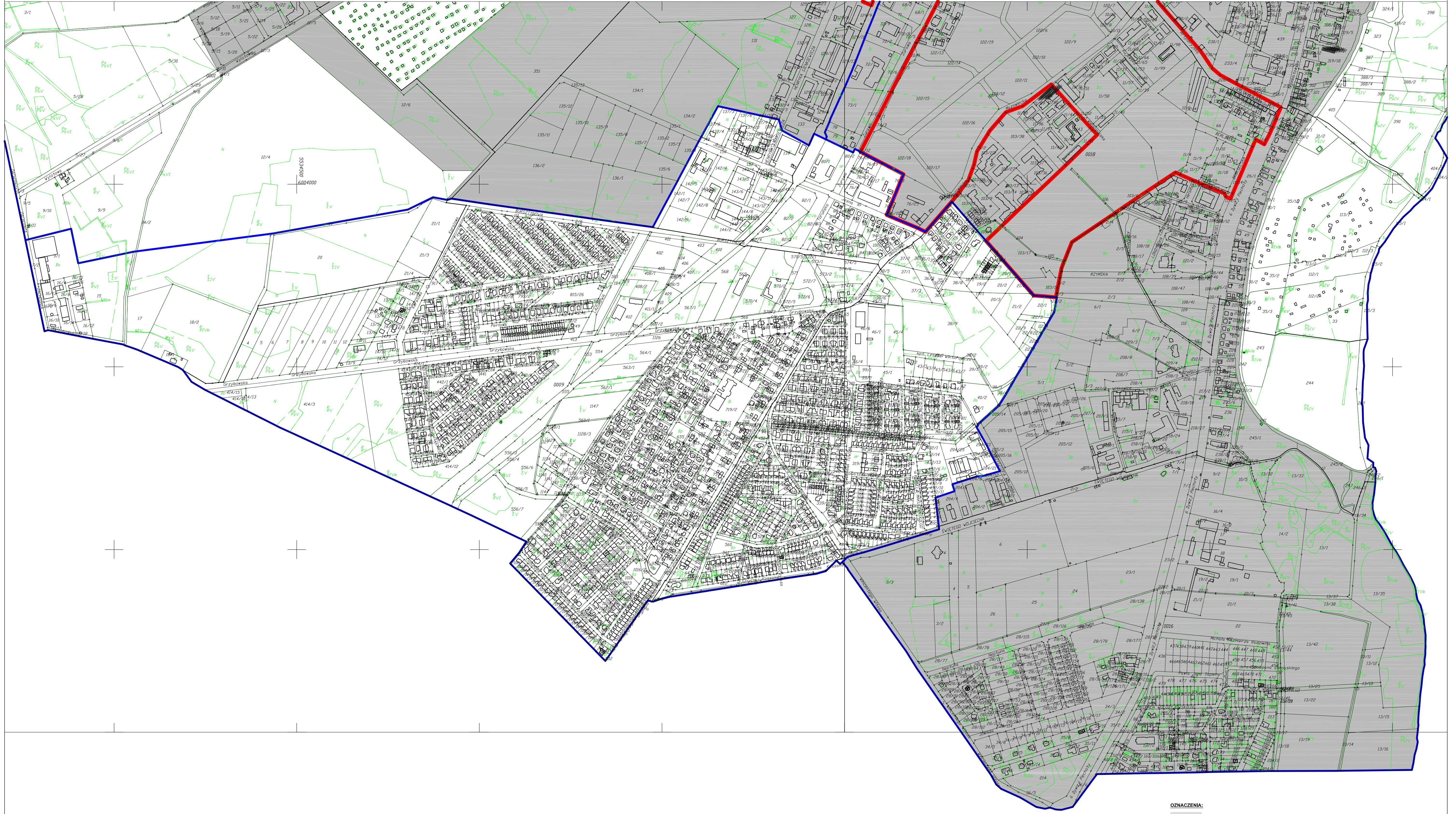
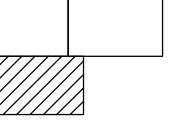
§ 2. Integralną częścią niniejszej uchwały jest załącznik graficzny przedstawiający granice obszaru zdegradowanego i obszaru rewitalizacji, opracowany w skali 1:5000, składający się z 3 arkuszy oznaczonych "1 z 3", "2 z 3" i "3 z 3".

§ 3. Wykonanie uchwały powierza się Prezydentowi Miasta Kołobrzeg.

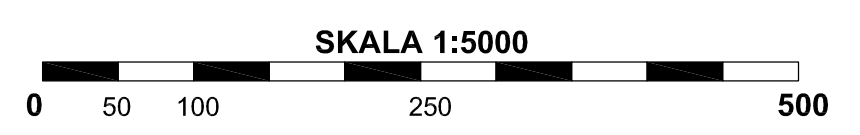
§ 4. Uchwała wchodzi w życie po upływie 14 dni od dnia jej ogłoszenia w Dzienniku Urzędowym Województwa Zachodniopomorskiego.







- OZNACZENIA:**
- OBSZAR ZDEGRADOWANY
 - GRANICE OBSZARU REWITALIZACJI
 - GRANICE JEDNOSTEK POMOCNICZYCH MIASTA KOŁOBRZEG - OSIEDLI
 - GRANICE PODOBSZARÓW OBSZARU REWITALIZACJI



Uzasadnienie

Na mocy ustawy z dnia 9 października 2015 r. o rewitalizacji (Dz.U. z 2015 r. poz.1777, z 2016 r. poz. 1020, poz. 1250) przygotowanie, koordynowanie i tworzenie warunków do wdrożenia i prowadzenia procesu rewitalizacji stanowią zadania własne gminy. Miasto Kołobrzeg przystępując do przeprowadzenia rewitalizacji, zgodnie z zapisami ustawy, zobowiązane jest do wyznaczenia obszaru zdegradowanego i obszaru rewitalizacji. Oba wyznacza Rada Miasta Kołobrzeg w drodze uchwały stanowiącej akt prawa miejscowego.

Obszar zdegradowany to obszar znajdujący się w stanie kryzysowym z powodu koncentracji negatywnych zjawisk społecznych (w szczególności bezrobocia, ubóstwa, przestępczości, niskiego poziomu edukacji lub kapitału społecznego, niewystarczającego poziomu uczestnictwa w życiu publicznym i kulturalnym), współwystępujących z negatywnymi zjawiskami w co najmniej jednej z następujących sfer: gospodarczej, środowiskowej, przestrzenno-funkcjonalnej lub technicznej. Obszar zdegradowany, na którym gmina zamierza prowadzić rewitalizację z uwagi na istotne znaczenie dla rozwoju lokalnego, wyznacza się jako obszar rewitalizacji.

Wyznaczenie wspomnianych obszarów wymaga przeprowadzenia diagnozy dla gminy, wskazującej miejsca koncentracji powyższych negatywnych zjawisk. Taka diagnoza została wykonana w bieżącym roku. Na jej podstawie ustalono, że na terenie Kołobrzegu obszarami szczególnej koncentracji ww. negatywnych zjawisk są: Osiedle Nr 1 "Solne Zdroje", Osiedle Nr 2 "Śródmiejskie", Osiedle Nr 3 "Zamoście", Osiedle Nr 5 "Lęborskie" oraz Osiedle Nr 6 "Zachodnie".

Z uwagi na wymogi określone w ustawie o rewitalizacji, nakazujące by obszar rewitalizacji nie był większy niż 20% powierzchni gminy oraz zamieszkały przez więcej niż 30% liczby mieszkańców gminy, obszar rewitalizacji wyznaczono na częściach ww. osiedli, które mają największe znaczenie dla rozwoju lokalnego.

Ocena

1. Cel wprowadzenia.

Podjęcie niniejszej uchwały umożliwi Gminie Miasto Kołobrzeg przygotowanie, koordynowanie i tworzenie warunków do prowadzenia rewitalizacji. Jest ona również niezbędna regulacją, wymaganą przed przystąpieniem do przygotowania gminnego programu rewitalizacji.

2. Zakres regulacji.

Określenie granic obszaru zdegradowanego i obszaru rewitalizacji.

3. Konsultacje społeczne.

Konsultacje zleconego opracowania pn. „Diagnoza czynników i zjawisk kryzysowych służąca wyznaczeniu obszaru zdegradowanego i obszaru rewitalizacji dla Miasta Kołobrzeg” oraz wyznaczonych na jego podstawie obszarów, zostały przeprowadzone zgodnie z ww. ustawą o rewitalizacji. Na 7 dni przed planowanymi konsultacjami w BIP-ie oraz na tablicy ogłoszeń Urzędu Miasta Kołobrzeg zamieszczono informację o ich przeprowadzeniu. Ogłoszenie o konsultacjach umieszczono również w lokalnej prasie - "Głos Koszaliński". Konsultacje społeczne odbyły się w dniach od 17 października 2016 r. do dnia 16 listopada 2016 r. Obejmowały one 5 form konsultacji:

- składanie uwag elektronicznych lub papierowych do opracowanego dokumentu i załączników pokazujących wyznaczone obszary, umieszczonych na stronie internetowej Urzędu Miasta Kołobrzeg oraz w BIP-ie,

- warsztaty z instytucjami, przedsiębiorstwami, organizacjami pozarządowymi z Miasta Kołobrzeg, które odbyły się 27 października o godz. 11:00, miejsce spotkania: Duża Sala Konferencyjna Urzędu Miasta Kołobrzeg;

- debatę otwartą dla mieszkańców oraz wszystkich interesariuszy Miasta Kołobrzeg, która odbyła się 27 października o godz. 14:00, miejsce spotkania: Duża Sala Konferencyjna Urzędu Miasta Kołobrzeg,

- badanie ankietowe CATI, prowadzone telefonicznie przez Wykonawcę diagnozy,

- badanie ankietowe CAWI, kwestionariusz internetowy przygotowany przez Wykonawcę diagnozy.

Szczegółowe uwagi zgłoszone w trakcie powyższych konsultacji znajdują się w Raporcie z konsultacji społecznych, umieszczonym w BIP-ie. W większości odnosiły się one do zastosowanej przy wyznaczaniu obszarów metodologii oraz treści dokumentu. Zostały one uwzględnione przez Wykonawcę diagnozy. Konsultacje w postaci przeprowadzonych badań ankietowych potwierdziły konieczność prowadzenia działań rewitalizacyjnych na obszarach osiedli: Nr 1 "Solne Zdroje", Nr 3 "Zamoście", Nr 5 "Lęborskie" i Nr 6 "Zachodnie".

4. Skutki.

Efektom niniejszej uchwały będzie możliwość prowadzenia rewitalizacji przez Gminę Miasto Kołobrzeg, która ma wyprowadzić z kryzysu wskazany obszar Kołobrzegu, a w konsekwencji przyczyni się do poprawy jakości życia w mieście.