

# **SYSTEM IDENTYFIKACJI WIZUALNEJ KLIMATYCZNEGO KOŁOBRZEGU**

**1. Standaryzacja logo Klimatyczny Kołobrzeg**

- a. Wersja podstawowa logo
- b. Konstrukcja
- c. Wersje monochromatyczne
- d. Wersje achromatyczne
- e. Obszar minimalny znaku
- f. Wielkość minimalna znaku przy różnych technikach odwzorowujących
- g. Zasady umieszczania znaku na płaszczyźnie
- h. Zasady umieszczania znaku w przestrzeni
- i. Zasięg widzenia znaku
- j. Czego nie można robić z logo

**2. Typografia**

- a. Krój podstawowy
- b. Krój pomocniczy

**3. Kolorystyka**

- a. Specyfikacja kolorów wzorcowych w różnych systemach (RGB, HTML, CMYK, Pantone, ORACAL, RAL, 3M)
- b. Specyfikacja kolorów uzupełniających w różnych systemach

**4. Dopuszczalne techniki odwzorowujące (haft, tłoczenie, grawer)****5. Galanteria biurowa**

- a. Wizytówka imienna
- b. Wizytówka firmowa CPIIT
- c. Papier listowy
- d. Koperty
- e. Notatka ze spotkania
- f. Karta informacyjna „memo”

**6. Materiały promocyjne**

- a. Zasady konstrukcji wydawnictwa – layout
- b. Ulotka promocyjna ogólna
- c. Ulotka produktowa
- d. Folder
- e. Reklama prasowa kolorowa
- f. Ogłoszenie prasowe cz-b
- g. Koperta promocyjna
- h. Teczka firmowa
- i. Torby reklamowe
- j. Karteczki samoprzylepne
- k. Identyfikator ze smyczą
- l. Baner
- m. Billboard
- n. Flagi

**7. Upominki masowe**

- a. Długopis
- b. Brelok
- c. Koszulki
- d. Czapeczki
- e. Zapalniczki
- f. Otwieracze
- g. Zapachy
- h. Torby plażowe
- i. Krzeselka plażowe
- j. Chorągiewki
- k. Kubek
- l. Słodycze

**8. Upominki ekskluzywne**

- a. Pióro
- b. Portfel

**9. Materiały wystawiennicze**

- a. Roll-up
- b. Ścianka ekspozycyjna
- c. Parasol reklamowy
- d. Namiot
- e. Znaczek
- f. Ubrania

**10. Oznakowanie architektoniczne**

- a. Szyld podświetlany na dachu
- b. Totem
- c. Dojazdowe tablice kierunkowe
- d. Tablica informacyjna zbiorcza
- e. Tabliczki przydrzwiowe

**11. Multimedia**

- a. Layout strony [www.klimatycznykolobrzeg.pl](http://www.klimatycznykolobrzeg.pl)
- b. Mail
- c. Szablon prezentacji Power Point
- d. Animacja znaku

**12. Zasady doboru fotografii i ich kadrowania**



Logo marki Klimatyczny Kołobrzeg jest jednym z podstawowych narzędzi służących komunikacji marki, jak i budujących jej wizerunek. Z tego względu należy dbać o umieszczenie logo wg zasad opisanych w poniższym Systemie Identyfikacji Wizualnej.

Prezentowana forma logo gwarantuje najpełniejsze komunikowanie założonych cech marki. Jest to forma graficzna logo przeznaczona do umieszczania na materiałach umożliwiających oddanie właściwej kolorystyki i jakości logo.

## 1.a LOGO - WERSJA PODSTAWOWA

---

Podstawowe logo Klimatycznego Kołobrzegu nazywane również znakiem zbudowane jest z logotypu oraz z otaczających go form graficznych nazywanych cząsteczkami.

Logotyp składa się z granatowej nazwy miasta KOŁOBRZEG pisanej czcionką Kabel Med oraz określenia KLIMATYCZNY znajdującego się w prawym górnym rogu logotypu.

Logotyp otoczony jest elementami kulistymi zbudowanymi z dwóch gradientów kolorów Pantone lub CMYK.

W szczególnych sytuacjach uniemożliwiających ekspozycję logo w wersji podstawowej dopuszczalne jest użycie wyłącznie logotypu. Rekomendowane jest jednak użycie elementów cząsteczek w celu zachowania komunikatu logo Klimatycznego Kołobrzegu.



LOGOTYP

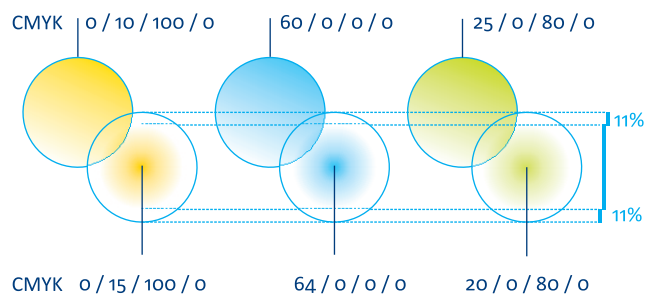
Klimatyczny  
**Kołobrzeg**

## 1.b LOGO - ELEMENTY BAZOWE

---



**METODA TWORZENIA BĄBELKÓW**



Tworzenie graficznej formy cząsteczek polega na sumowaniu wartości kolorów dwóch gradientów (liniowego i radialnego) wg ustalonych nasycień podanych powyżej.

# Klimatyczny Kołobrzeg

CZCIONKA: **Kabel Med**

Zabronione jest używanie rodziny czcionek Kabel na materiałach promocyjnych Klimatycznego Kołobrzegu z wyjątkiem logo i logotypu.

**SIATKA KONSTRUKCYJNA**





W przypadku nośników reklamowych ograniczających możliwość właściwego oddania przejść tonalnych cząsteczek logo Klimatycznego Kołobrzegu dopuszczalne jest użycie logo w wersji uproszczonej.

Tę formę logo należy stosować zwłaszcza w sytuacji, kiedy nie ma możliwości użycia wydruków cyfrowych lub offsetowych, a także gdy rozdzielczość drukarki nie pozwoli na uzyskanie akceptowalnej wersji logo w wersji podstawowej.

## 1.C LOGO - WERSJA UŻYTKOWA - UPROSZCZONA

---



W przypadku druku czarno-białego gwarantującego oddanie założonej skali szarości przewidziana jest monochromatyczna wersja logo oddającego różnicowanie kolorystyczne elementów konstrukcyjnych za pomocą czerni i szarości.

Wersja ta powinna być stosowana w ogłoszeniach czarno-białych drukowanych w prasie czarno-białej.

## 1.C LOGO - WERSJA UŻYTKOWA - MONOCHROMATYCZNA

---



Przewidziana jest głównie do firmizacji materiałów wykorzystujących zimne i gorące techniki tłoczenia logo na okładkach skórzanych, skóropodobnych i innych introligatorskich. Zabieg zmieniający kuliste cząsteczki na okręgi ma uchronić odbiór znaku od wpływu stosunkowo dużych nieestetycznych powierzchni tłoczonych lub zgrzewanych.



W przypadku uzasadnionym charakterem materiałów wykluczających duże białe powierzchnie tła możliwe jest zastosowanie logo w formie odwróconej z zachowaniem dopuszczalnej kolorystyki tła.



W przypadku bardzo długich i szerokich obszarów na ekspozycję logo, możliwe jest użycie samego logotypu Klimatycznego Kołobrzegu. Po bokach logotypu należy użyć elementów cząsteczek dla zachowania przesłania marki.

Nośnikami tej wersji logo są przede wszystkim smycze i długopisy.



## 1.d LOGO - WERSJA UŻYTKOWA - UPROSZCZONA DLA DŁUGOPISÓW, SMYCZY ITP.

---

Pole ochronne logo stanowi obszar gwarantujący zachowanie integralności logo oraz zabezpieczający logo przed niekorzystnym wpływem elementów otoczenia.

Pole ochronne dla tekstu wyznacza margines, który powinien oddzielać logo od liter i znaków graficznych sąsiadujących z logo.

Wielkość pola ochronnego logo dla tekstu wyznaczona jest poprzez średnicę największej cząsteczki znajdującej się pod logotypem.

#### ZASTOSOWANIE

amet, consectetur adipiscing  
tempor incididunt ut labore et  
Ut enim ad minim veniam,  
ation ullamco laboris nisi ut  
commodo  
irure dolor in  
luptate velit  
fugiat nulla  
int occaecat  
ent, sunt in  
serunt mollit  
lorem ipsum  
consectetur  
do eiusmod  
t labore et  
Ut enim ad  
iis nostrud  
aboris nisi ut  
commodo  
irure dolor in  
luptate velit esse cillum dolore eu  
r. Excepteur sint occaecat  
ent, sunt in culpa qui officia



Lorem ipsum dolor sit amet, ci  
elit, sed do eiusmod tempor i  
dolore magna aliqua. Ut eni  
quis nostrud exercitation ull  
aliquip e  
consequat.  
in repreh  
esse cillum  
pariatur. Ex  
cupidatat n  
culpa qui c  
anim id est l  
dolor sit  
adipiscing  
tempor inc  
dolore mag  
minim ver  
exercitation  
aliquip e  
consequat.  
in reprehenderit in voluptate v  
eu fugiat nulla pariatur. Exc  
cupidatat non proident, suni

#### POLE OCHRONNE DLA TEKSTU



Dopuszczalne jest wykorzystanie logo bezpośrednio na zdjęciach, pod warunkiem zachowania specjalnego tła - obszaru minimalnego.

Obszar minimalny wyznacza białe pole, które powinno oddzielać logo od barwnego tła, zdjęć i krawędzi wykrojnika.

Wielkość obszaru minimalnego logo wyznaczona jest poprzez średnicę cząsteczki znajdującej się nad literą K nazwy miasta Kołobrzeg z logotypu.

#### ZASTOSOWANIE



wykrojnik dla zapachu samochodowego

#### BIAŁE POLE OCHRONNE DO ZASTOSOWANIA NA ZDJĘCIACH, WYKROJNIKACH



### 1.e LOGO - POLE OCHRONNE - OBSZAR MINIMALNY





18 mm



15 mm



16 mm



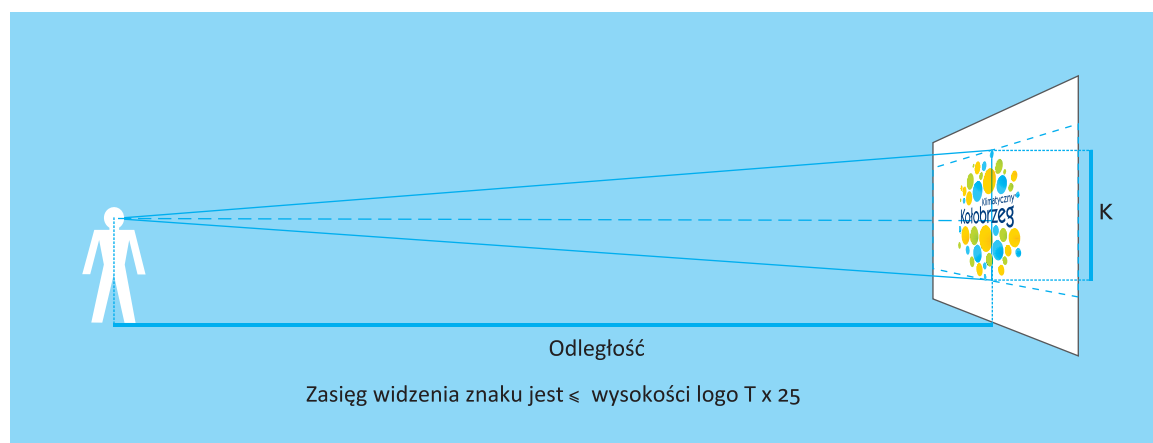
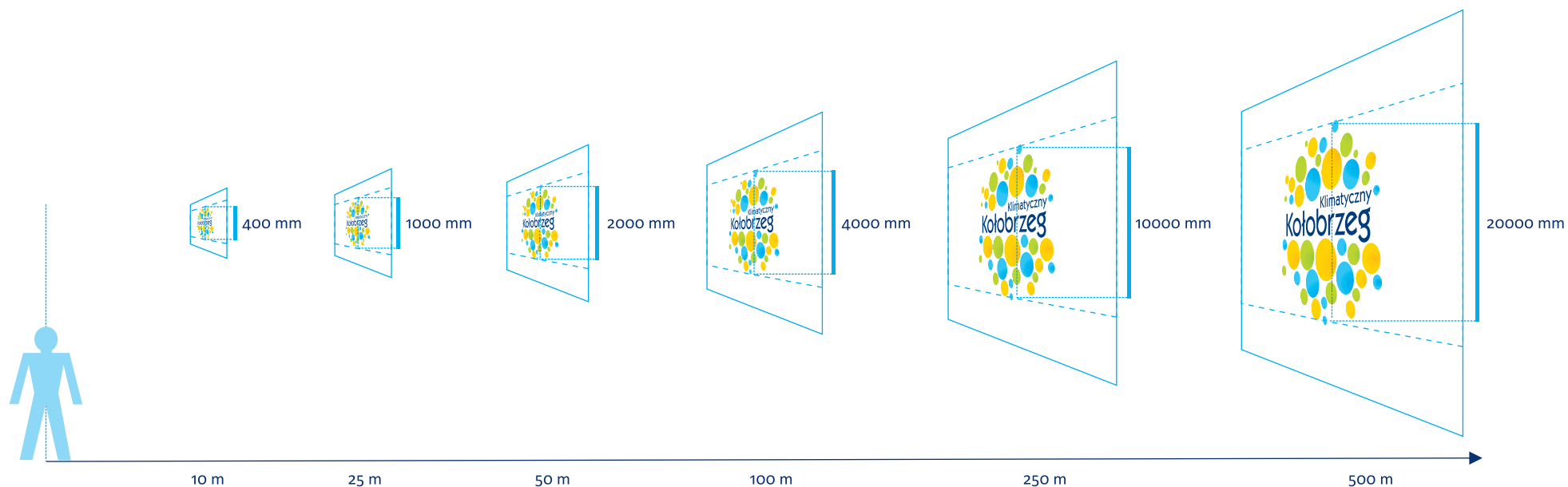
12 mm

Zdefiniowanie najmniejszej dopuszczalnej wielkości logo gwarantuje czytelność liter zawartych w logotypie oraz zachowanie formy przejść tonalnych cząsteczek logo. Stosując logo należy pamiętać o przestrzeganiu założonych ograniczeń w odniesieniu do konkretnych wersji logo.

Jeżeli w procesie reprodukcji nie jest możliwe uzyskanie prawidłowej czytelności logo Klimatycznego Kołobrzegu przy podanych wielkościach minimalnych, zaleca się zwiększyć proporcjonalnie wielkość, umożliwiając osiągnięcie prawidłowej czytelności.

Ważne jest, aby przy umieszczaniu logo na małych powierzchniach pamiętać nie tylko o zachowaniu wielkości minimalnej, ale i minimalnego pola ochronnego (obszaru minimalnego znaku).

## 1.f LOGO - WIELKOŚCI MINIMALNE



Na podstawie przeprowadzonych testów opracowana została wskazówka określająca minimalne wielkości logo w zależności od odległości widza.

Odległość ta umożliwia odczytanie wszystkich elementów składowych logo.

## 1.i LOGO - ZASIĘG WIDZENIA ZNAKU

zmiana kolorów



zmiana proporcji elementów



zmiana układu elementów



rozdzielanie elementów logo w wersji podstawowej



zmiana czcionek



umieszczanie logo na kolorowym tle bez białego pola ochronnego



umieszczanie logo na zdjęciach bez białego podkładu



## 1.j LOGO - CZEGO NIE MOŻNA ROBIĆ Z LOGO?

---

Krój podstawowy przewidziany jest do komunikacji tekstowej w materiałach promocyjnych i informacyjnych. Jeżeli jest to możliwe, stosowany być też powinien w korespondencji drukowanej, ale nie wysyłanej drogą elektroniczną.

Myriad Pro

aąbcćdeęfghijklłmnńoópqrsstuvwxyzź 0123456789

**Myriad Pro Bold**

**aąbcćdeęfghijklłmnńoópqrsstuvwxyzź 0123456789**

MYRIAD Pro Italic

aąbcćdeęfghijklłmnńoópqrsstuvwxyzź 0123456789

Lorem ipsum dolor sit amet, consectetur adipiscing elit, sed do eiusmod tempor incididunt ut labore et dolore magna aliqua. Ut enim ad minim veniam, quis nostrud exercitation ullamco laboris nisi ut aliquip ex ea commodo consequat. Duis aute irure dolor in reprehenderit in voluptate velit esse cillum dolore eu fugiat nulla pariatur. Excepteur sint occaecat cupidatat non proident, sunt in culpa qui officia deserunt mollit anim id est laborum.

**Lorem ipsum dolor sit amet, consectetur adipiscing elit, sed do eiusmod tempor incididunt ut labore et dolore magna aliqua. Ut enim ad minim veniam, quis nostrud exercitation ullamco laboris nisi ut aliquip ex ea commodo consequat. Duis aute irure dolor in reprehenderit in voluptate velit esse cillum dolore eu fugiat nulla pariatur. Excepteur sint occaecat cupidatat non proident, sunt in culpa qui officia deserunt mollit anim id est laborum.**

Lorem ipsum dolor sit amet, consectetur adipiscing elit, sed do eiusmod tempor incididunt ut labore et dolore magna aliqua. Ut enim ad minim veniam, quis nostrud exercitation ullamco laboris nisi ut aliquip ex ea commodo consequat. Duis aute irure dolor in reprehenderit in voluptate velit esse cillum dolore eu fugiat nulla pariatur. Excepteur sint occaecat cupidatat non proident, sunt in culpa qui officia deserunt mollit anim id est laborum.

Przewidziany głównie do zastosowań biurowych w korespondencji elektronicznej oraz drukowanej w biurze, jeżeli stanowisko komputerowe nie jest wyposażone w czcionkę Myriad Pro. Krój pomocniczy powinien być stosowany, jeżeli nie mamy pewności, że odbiorca tekstu dysponuje czcionką Myriad Pro na swoim komputerze. Dotyczy to głównie podstawowych aplikacji biurowych: programów poczty elektronicznej, programów prezentacyjnych, edytorów tekstu, arkuszy kalkulacyjnych i baz danych.

W sytuacjach, w których system prezentacji czcionek wyklucza użycie czcionek z rodziny Myriad Pro lub Arial (np. niektóre systemy druku wielkonakładowego lub wyświetlacze diodowe), należy stosować czcionki o cechach konstrukcyjnych najbardziej zbliżonych do czcionek z rodziny Myriad Pro.

Arial

aąbcćdeęfghijklłmnńóópqrsstuvvxyzź 0123456789

**Arial Bold**

**aąbcćdeęfghijklłmnńóópqrsstuvvxyzź 0123456789**

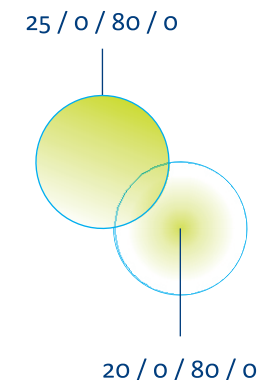
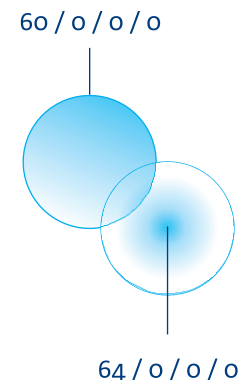
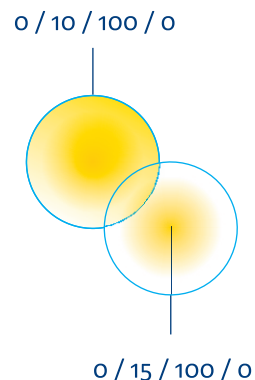
*Arial Italic*

*aąbcćdeęfghijklłmnńóópqrsstuvvxyzź 0123456789*

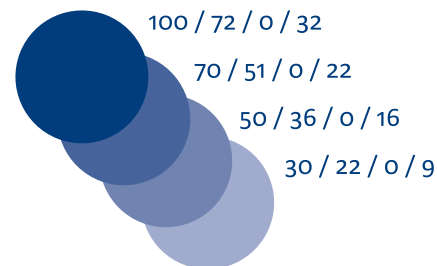
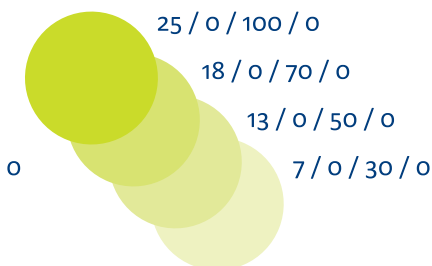
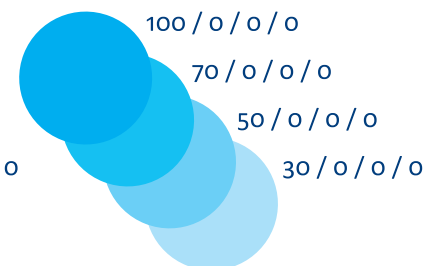
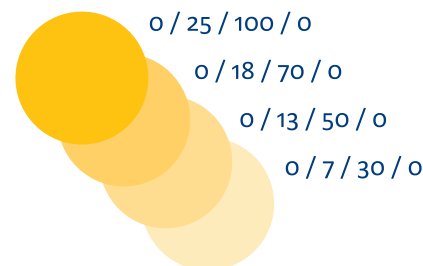
Lorem ipsum dolor sit amet, consectetur adipiscing elit, sed do eiusmod tempor incididunt ut labore et dolore magna aliqua. Ut enim ad minim veniam, quis nostrud exercitation ullamco laboris nisi ut aliquip ex ea commodo consequat. Duis aute irure dolor in reprehenderit in voluptate velit esse cillum dolore eu fugiat nulla pariatur. Excepteur sint occaecat cupidatat non proident, sunt in culpa qui officia deserunt mollit anim id est laborum.

**Lorem ipsum dolor sit amet, consectetur adipiscing elit, sed do eiusmod tempor incididunt ut labore et dolore magna aliqua. Ut enim ad minim veniam, quis nostrud exercitation ullamco laboris nisi ut aliquip ex ea commodo consequat. Duis aute irure dolor in reprehenderit in voluptate velit esse cillum dolore eu fugiat nulla pariatur. Excepteur sint occaecat cupidatat non proident, sunt in culpa qui officia deserunt mollit anim id est laborum.**

*Lorem ipsum dolor sit amet, consectetur adipiscing elit, sed do eiusmod tempor incididunt ut labore et dolore magna aliqua. Ut enim ad minim veniam, quis nostrud exercitation ullamco laboris nisi ut aliquip ex ea commodo consequat. Duis aute irure dolor in reprehenderit in voluptate velit esse cillum dolore eu fugiat nulla pariatur. Excepteur sint occaecat cupidatat non proident, sunt in culpa qui officia deserunt mollit anim id est laborum.*



KOLORY UZUPEŁNIAJĄCE



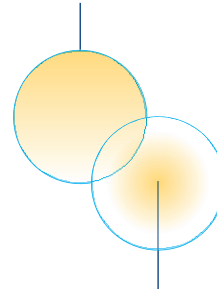
We współczesnej praktyce marketingowej podstawową techniką drukarską odwzorowującą logo jest najczęściej technika druku offsetowego z użyciem kolorystyki CMYK. W związku z tym za wzorzec koloru obrane zostały kolory CMYK.

Szczególne uwagę należy zwracać na efekty wydruków z użyciem drukarek biurowych i tzw. wydruków typu InkJet (banery, siatki, płyty PCV itp.). Praktyka nakazuje każdorazowo przeprowadzać test na wierność odwzorowania zadanych kolorów. W przypadku rozbieżności należy prawidłowo skalibrować urządzenie drukujące, a gdy jest to niemożliwe - zmienić deklarację kolorów w drukowanym pliku.

### 3.a KOLORYSTYKA - LOGO CMYK

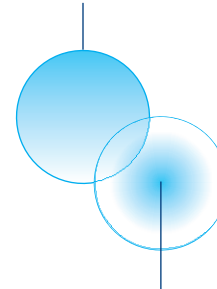


60% Pantone Yellow 012 C



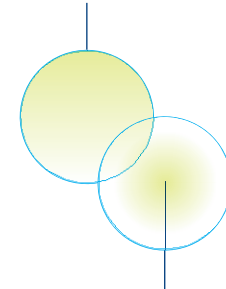
64% Pantone Yellow 012 C

60% Pantone Cyan C



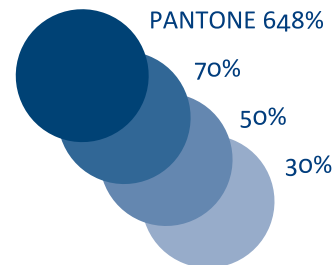
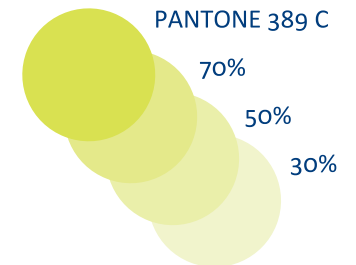
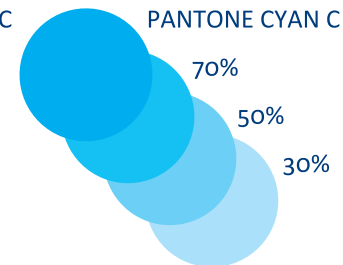
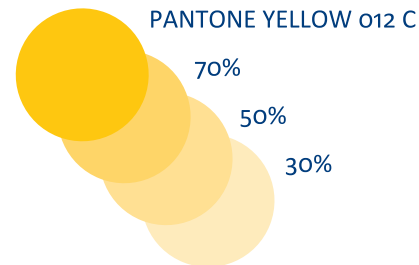
64% Pantone Cyan C

60% Pantone 389 C



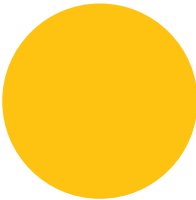

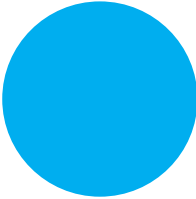
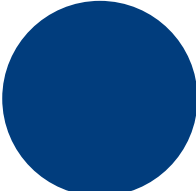
64% Pantone 389 C

KOLORY UZUPEŁNIAJĄCE



Wykorzystane w logo kolory Pantone są podstawowymi kolorami procesu druku, dzięki czemu gwarantują stosunkowo dużą powtarzalność i wierność założonej kolorystyce logo. Niemniej należy każdorazowo oceniać wydrukowane logo w porównaniu do posiadanego wzoru wydruku (proof analogowy zawarty w SIW).

### 3.a KOLORYSTYKA - LOGO PANTONE

|  | PANTONE      | CMYK                             | HTML   | RGB                      | ORACAL   | 3M                           | RAL  |
|--|--------------|----------------------------------|--------|--------------------------|--|------------------------------|------|
|    | YELLOW 012 C | C: 0<br>M: 25<br>Y: 100<br>K: 0  | FFD600 | R: 255<br>G: 214<br>B: 0 | 551: 022<br>SHELL YELLOW<br>641: 022<br>(jasny żółty)        | CYTRYNOWA<br>110-385         | 1021 |
|    | 389 C        | C: 25<br>M: 0<br>Y: 100<br>K: 0  | CCDC00 | R: 204<br>G: 220<br>B: 0 | 551: 601<br>LIMETTE GREEN<br>641: 063<br>(pastelowy zielony) | ZIELEŃ LIPOWA<br>100-449     | 6018 |
|   | CYAN C       | C: 100<br>M: 0<br>Y: 0<br>K: 0   | 00B3FF | R: 0<br>G: 179<br>B: 255 | 551: 505<br>OLYMPIC BLUE<br>641: 053<br>(jasny niebieski)    | JASNONIEBIESKA<br>100-123    | 5015 |
|  | 648 C        | C: 100<br>M: 72<br>Y: 0<br>K: 32 | 002859 | R: 0<br>G: 40<br>B: 89   | 551: 512<br>SAPPHIRE BLUE<br>641: 050<br>(granatowy)         | BŁĘKIT MARYNARSKI<br>100-724 | 5003 |

Są to kolory dopuszczone do stosowania w formach graficznych towarzyszących logo. W wybranej kolorystyce można budować wykresy, tabele, ramki tekstowe itp. Należy jednakże pamiętać o właściwym polu ochronnym logo i zasadach używania wersji odwróconej logo.

Przy wykorzystywaniu logo w wersji podstawowej, zaleca się używanie rastrów (70%, 50%, 30% nasycenia) kolorów uzupełniających.

### 3.b KOLORYSTYKA - LOGO KOLORY UZUPEŁNIAJĄCE