

**Specyfikacja Istotnych  
Warunków Zamówienia**

na:

**„Budowa iluminacji Pomnika Sanitariuszki w Kołobrzegu”**

Zamawiający:

**Gmina Miasto Kołobrzeg** reprezentowana przez

**Prezydenta Miasta Kołobrzeg**

ul. Ratuszowa 13

78-100 Kołobrzeg

tel. (0 94) 355-15-80 fax. (0 94) 352 37 69

E-Mail: przetargi@um.kolobrzeg.pl

Postępowanie o udzielenie zamówienia prowadzone jest w trybie przetargu nieograniczonego z zachowaniem zasad określonych w ustawie z dnia 29 stycznia 2004r. Prawo zamówień publicznych ( tekst jednolity Dz. U. z 2007r Nr 223, poz. 1655 z późniejszymi zmianami).

Niniejsza Specyfikacja Istotnych Warunków Zamówienia, zwana dalej w skrócie SIWZ, składa się z następujących części:

Część I: Instrukcja dla Wykonawców wraz załącznikami,

Część II: Projekt umowy,

Część III: Opis przedmiotu zamówienia,

Część IV: Zestawienie dokumentacji:

1) Projekt Budowlany

2) Specyfikacja Techniczna Wykonania i Odbioru Robót Budowlanych

# **CZĘŚĆ I**

## **INSTRUKCJA DLA WYKONAWCÓW WRAZ ZAŁĄCZNIKAMI**

### SPIS TREŚCI

<b>I. Informacje ogólne.</b> .....	<b>3</b>
<b>II. Opis sposobu przygotowania ofert.</b> .....	<b>3</b>
<b>III. Oferty częściowe.</b> .....	<b>4</b>
<b>IV. Oferty wariantowe.</b> .....	<b>4</b>
<b>V. Warunki wymagane od wykonawców.</b> .....	<b>5</b>
<b>VI. Dokumenty wymagane w ofercie.</b> .....	<b>5</b>
<b>VII. Udział w postępowaniu podmiotów występujących wspólnie</b> .....	<b>6</b>
<b>VIII. Opis sposobu obliczenia ceny oferty.</b> .....	<b>6</b>
<b>IX. Kryteria oceny ofert.</b> .....	<b>7</b>
<b>X. Wymagania co do wadium.</b> .....	<b>7</b>
<b>XI. Termin związania ofertą.</b> .....	<b>7</b>
<b>XII. Termin wykonania umowy.</b> .....	<b>7</b>
<b>XIII. Miejsce i termin składania ofert.</b> .....	<b>7</b>
<b>XIV. Miejsce i termin otwarcia ofert.</b> .....	<b>7</b>
<b>XV. Informacje o trybie otwarcia i oceny ofert.</b> .....	<b>7</b>
<b>XVI. Udzielenie zamówienia.</b> .....	<b>8</b>
<b>XVII. Unieważnienie postępowania.</b> .....	<b>9</b>
<b>XVIII. Sposób udzielania wyjaśnień dotyczących SIWZ</b> .....	<b>10</b>
<b>XIX. Zabezpieczenie należytego wykonania umowy.</b> .....	<b>10</b>
<b>XX. Zobowiązania wykonawcy związane z umową</b> .....	<b>10</b>
<b>XXI. Środki ochrony prawnej</b> .....	<b>10</b>
<b>XXII. Postanowienia końcowe</b> .....	<b>10</b>
<b>XXIII. Załączniki do SWIZ.</b> .....	<b>11</b>
<b>FORMULARZ OFERTY</b> .....	<b>12</b>
<b>OŚWIADCZENIE O SPEŁNIENIU WARUNKÓW art. 22 ust. 1</b> .....	<b>14</b>
<b>PRZEDMIAR ROBÓT</b> .....	<b>16</b>
<b>FORMULARZ – WYKAZ WYKONANYCH PRAC PODOBNYCH</b> ...	<b>20</b>
<b>FORMULARZ – WYKAZ OSÓB I PODMIOTÓW</b> .....	<b>21</b>

## I. Informacje ogólne.

1. Ustalono cenę za SIWZ na kwotę **10,00 zł** /słownie: dziesięć złotych 00/100 zł./ płatne gotówką w kasie w Urzędzie Miasta lub przelewem na konto PKO BP S.A. o/Kołobrzeg,  
tytułem: SIWZ Budowa iluminacji Pomnika Sanitariuszki Kołobrzegu  
**nr – 78 1020 2821 0000 1402 0003 5675**
2. Wykonawca winien uważnie zapoznać się z całą SIWZ.
3. Wykonawca przedstawi ofertę zgodną z postanowieniami SIWZ.
4. Niniejszą SIWZ można wykorzystać wyłącznie zgodnie z jej przeznaczeniem,
5. Każdy Wykonawca złoży tylko jedną ofertę (wypełniony „Formularz oferty” wraz z wymaganymi przez SIWZ dokumentami).
6. Złożenie większej liczby ofert spowoduje odrzucenie wszystkich ofert złożonych przez danego Wykonawcę.
7. Wykonawca poda na formularzu ofertowym wynagrodzenie, które pragnie otrzymać za wykonanie przedmiotu zamówienia.
8. Wykonawca poniesie wszelkie koszty związane z przygotowaniem i złożeniem oferty.
9. Rozliczenie pomiędzy Zamawiającym a Wykonawcą prowadzone będzie w walucie polskiej (PLN)
10. Wykonawca oferuje co najmniej 36-cio miesięczny okres gwarancji.
11. Zamawiający nie przewiduje zawarcia umowy ramowej.
12. Zamawiający nie przewiduje udzielenia zamówień uzupełniających.

## II. Opis sposobu przygotowania ofert.

1. Ofertę sporządza się wypełniając formularz oferty stanowiący załącznik nr 1 do SIWZ.
2. Załączony formularz oferty powinien być wypełniony na maszynie do pisania lub ręcznie długopisem albo nieścieralnym atramentem, oferta może mieć także postać wydruku komputerowego z zachowaniem warunków podanych w pkt 11. Oferty nieczytelne nie będą rozpatrywane - zostaną odrzucone.
3. Do oferty zostaną załączone dokumenty wymagane postanowieniami SIWZ.
4. Dokumenty załączone do oferty mogą być przedstawione w formie oryginału lub kserokopii poświadczonej za zgodność z oryginałem przez Wykonawcę.
5. Zamawiający zażąda przedstawienia oryginału lub notarialnie potwierdzonej kopii dokumentu wyłącznie wtedy, gdy przedstawiona przez Wykonawcę kserokopia dokumentu będzie nieczytelna lub będzie budzić wątpliwości co do jej prawdziwości, a Zamawiający nie będzie mógł sprawdzić jej prawdziwości w inny sposób.
6. Ofertę sporządza się w języku polskim.
7. Formularz oferty zostanie trwale spięty oraz podpisany, a wszystkie strony oferty będą ponumerowane - w tym wszystkie załączniki - będą parafowane przez osobę podpisującą ofertę.
8. Upoważnienie do podpisania oferty winno być dołączone do oferty, o ile nie wynika to z innych dokumentów załączonych do oferty (np. z odpisu z KRS, zaświadczenia o wpisie do ewidencji działalności gospodarczej).
9. Wszystkie miejsca, w których Wykonawca naniósł zmiany winny być parafowane przez osobę /osoby/ podpisującą ofertę wraz z datą naniesienia zmiany.
10. Wszystkie formularze zawarte w niniejszej specyfikacji, a w szczególności formularz oferty – Wykonawca wypełni ściśle według wskazówek zawartych w SIWZ. W

przypadku, gdy jakakolwiek część dokumentów nie dotyczy Wykonawcy - wpisuje "nie dotyczy".

11. Wielkość załączonych do SIWZ wzorów formularzy może zostać przez Wykonawcę zmieniona, jednak układ graficzny i opis poszczególnych kolumn i wierszy oraz ich treść musi pozostać nie zmieniona.
12. Wykonawca umieści ofertę w wewnętrznej i zewnętrznej kopercie, które będą zaadresowane: Urząd Miasta, ul. Ratuszowa 13, 78-100 Kołobrzeg oraz będzie posiadać następujące oznaczenie:

**„Oferta w przetargu nieograniczonym –  
Budowa iluminacji Pomnika Sanitariuszki w Kołobrzegu**

**Nie otwierać przed dniem 01.02.2010 r. przed godz. 10:00”**

Poza oznaczeniami podanymi powyżej koperta wewnętrzna musi posiadać nazwę i adres wykonawcy w celu odesłania oferty w przypadku złożenia jej po terminie.

13. Koperta powinna być szczelnie zamknięta w sposób uniemożliwiający zapoznanie się z treścią oferty.
14. Wykonawca może wprowadzić zmiany lub wycofać złożoną ofertę przed upływem terminu składania ofert.
15. W celu dokonania zmiany lub wycofania oferty, Wykonawca złoży Zamawiającemu kolejną zamkniętą kopertę, oznaczoną jak w punkcie 12, z dodaniem słowa: "Zmiana" lub "Wycofanie".
16. Wykonawca nie może wycofać oferty ani wprowadzić jakichkolwiek zmian w treści oferty po upływie terminu składania ofert.
17. Oferta jest jawna, z wyjątkiem informacji stanowiących tajemnicę przedsiębiorstwa w rozumieniu przepisów o zwalczaniu nieuczciwej konkurencji, a Wykonawca składając ofertę zastrzegł w odniesieniu do tych informacji, że nie mogą być one udostępnione innym uczestnikom postępowania.
18. Przez tajemnicę przedsiębiorstwa rozumie się nie ujawnione do wiadomości publicznej informacje techniczne, technologiczne, handlowe lub organizacyjne przedsiębiorstwa, co do których przedsiębiorca podjął niezbędne działania w celu zachowania ich poufności.

**Uwaga :**

Oświadczenia i zaświadczenia składane w trakcie postępowania, stanowiące tajemnicę przedsiębiorstwa w rozumieniu przepisów ustawy o zwalczaniu nieuczciwej konkurencji co do których wykonawca zastrzega, że nie mogą być udostępniane innym uczestnikom postępowania muszą być oznaczone klauzulą: **DOKUMENT STANOWI TAJEMNICĘ PRZEDSIĘBIORSTWA**

### **III. Oferty częściowe.**

Oferta musi obejmować całość zamówienia, nie dopuszcza się składania ofert częściowych.

### **IV. Oferty wariantowe.**

Zamawiający nie dopuszcza możliwości złożenia oferty przewidującej odmienny niż określony w SIWZ sposób wykonania zamówienia (oferta wariantowa).

## V. Warunki wymagane od wykonawców.

1. O udzielenie zamówienia mogą ubiegać się wykonawcy, którzy spełniają warunki dotyczące:
  - 1) posiadania uprawnień do wykonania określonej działalności lub czynności, jeżeli przepisy nakładają obowiązek ich posiadania;
  - 2) posiadania wiedzy i doświadczenia;
  - 3) dysponowania odpowiednim potencjałem technicznym oraz osobami zdolnymi do wykonania zamówienia;
  - 4) sytuacji ekonomicznej i finansowej.
2. W celu potwierdzenia spełniania opisanych wyżej warunków Wykonawca musi załączyć do oferty dokumenty określone w rozdziale VI.

## VI. Dokumenty wymagane w ofercie.

1. Wykonawca załączy do formularza oferty następujące dokumenty:
  - 1) Aktualny odpis z właściwego rejestru, jeżeli odrębne przepisy wymagają wpisu do rejestru, w celu wykazania braku podstaw do wykluczenia w oparciu o art. 24 ust. 1 pkt 2 ustawy P.z.p., wystawionego nie wcześniej niż **6 miesięcy** przed upływem terminu składania wniosków o dopuszczenie do udziału w postępowaniu o udzielenie zamówienia albo składania ofert, a w stosunku do osób fizycznych oświadczenia w zakresie art.24 ust. 1 pkt 2 ustawy P.zp.;
  - 2) Oświadczenie Wykonawcy, że spełnia warunki określone w art. 22 ust. 1 ustawy Prawo zamówień publicznych, złożone na druku, stanowiącym załącznik nr 2 do SIWZ;
  - 3) Oświadczenie, iż Wykonawca nie zalega z uiszczeniem podatków, opłat, składek na ubezpieczenie społeczne i zdrowotne;
  - 4) Kosztorys ofertowy, sporządzony na podstawie załącznika nr 3 do SIWZ;
  - 5) Opłaconą polisę a w przypadku jej braku inny dokument potwierdzający, że wykonawca jest ubezpieczony od odpowiedzialności cywilnej w zakresie prowadzonej działalności związanej z przedmiotem zamówienia;
  - 6) Wykaz robót budowlanych branży instalatorstwo elektryczne wykonanych w ostatnich pięciu latach przed dniem wszczęcia postępowania o udzielenie zamówienia, a jeżeli okres prowadzenia działalności jest krótszy – w tym okresie, odpowiadających swoim rodzajem pracom stanowiącym przedmiot zamówienia z podaniem ich wartości, przedmiotu, dat wykonania i odbiorców według wzoru, stanowiącego załącznik nr 4 do niniejszej SIWZ wraz z dokumentami potwierdzającymi, że wykazane w Załączniku nr 4 SIWZ prace zostały wykonane zgodnie z zasadami sztuki budowlanej i prawidłowo ukończone. Należy podać przynajmniej jedno zamówienie o wartości minimum 20 000 zł brutto w **załączniku nr 3**.
  - 7) Wykaz osób i podmiotów, które będą uczestniczyć w wykonaniu zamówienia, wraz z informacjami na temat ich kwalifikacji zawodowych, doświadczenia i wykształcenia niezbędnych do wykonania zamówienia, a także zakresu wykonywanych przez nich czynności według wzoru, stanowiącego załącznik nr 5 do

niniejszej SIWZ. Do załącznika nr 5, należy dołączyć dokumenty stwierdzające, że osoby, które będą uczestniczyć w wykonaniu zamówienia posiadają uprawnienia kwalifikacyjne „E” w zakresie montażu oraz „E” , „D” w zakresie prac kontrolno-pomiarowych do 1 kV. Dla kierownika robót: uprawnienia budowlane do kierowania robotami w zakresie sieci, instalacji i urządzeń elektrycznych i elektroenergetycznych, aktualne zaświadczenie o przynależności do Okręgowej Izby Inżynierów Budownictwa.

2. Zamawiający dokona oceny spełnienia warunków udziału w postępowaniu w oparciu o dokumenty wymagane w w/w rozdziale metodą spełnia /nie spełnia. Wykonawcy, którzy nie spełnią choć jednego z warunków określonych w punkcie 1 ppkt.1,2,3,5,6,7 zostaną wykluczeni z postępowania, a ich oferty zostaną odrzucone. Niezłożenie pozostałych dokumentów spowoduje odrzucenie oferty.
3. Wykonawca może polegać na wiedzy i doświadczeniu, potencjale technicznym, osobach zdolnych do wykonania zamówienia lub zdolnościach finansowych innych podmiotów, niezależnie od charakteru prawnego łączących z nimi stosunków. Wykonawca w takiej sytuacji zobowiązany jest udowodnić Zamawiającemu, iż będzie dysponował zasobami niezbędnymi do realizacji zamówienia, w szczególności przedstawiając w tym celu pisemne zobowiązanie tych podmiotów do oddania mu do dyspozycji niezbędnych zasobów na okres korzystania z nich przy wykonywaniu zamówienia.

## **VII. Udział w postępowaniu podmiotów występujących wspólnie .**

W przypadku składania oferty wspólnej przez kilku przedsiębiorców, każdy ze wspólników musi złożyć dokumenty wymienione w Rozdziale VI pkt 1 ppkt 1,2,3,5. Pozostałe dokumenty będą traktowane jako wspólne. Wspólnicy ponoszą solidarną odpowiedzialność (art. 141 ustawy Pzp) za niewykonanie lub nienależyte wykonanie zamówienia, określoną w art. 366 - 378 Kodeksu cywilnego i zgodnie z art. 23 ust.2 ustawy Prawo zamówień publicznych zobowiązani są do ustanowienia pełnomocnika do reprezentowania ich w postępowaniu o udzielenie zamówienia albo reprezentowania w postępowaniu i zawarcia umowy.

## **VIII. Opis sposobu obliczenia ceny oferty.**

Cena oferty powinna być określona w oparciu o dokumentację projektową, specyfikację techniczną wykonania i odbioru robót oraz kosztorys ofertowy sporządzony w oparciu o przedmiar robót będący załącznikiem do niniejszej SIWZ,.

Kosztorys ofertowy powinien zawierać ceny jednostkowe pozycji kosztorysowych.

Cena musi zawierać wszystkie koszty związane z realizacją zadania wraz z podatkiem VAT.

Stawka podatku VAT musi zostać określona zgodnie z ustawą o podatku od towarów i usług z dnia 11.03.2004 roku (Dz.U. Nr 54 poz. 535 z późn. zm.) Wszystkie ceny, określone przez wykonawcę, zostaną ustalone na okres ważności umowy i nie będą podlegały zmianom.

## **IX. Kryteria oceny ofert.**

### **1. Cena brutto oferty – 100 %**

Sposób dokonywania oceny wg wzoru - ocena =  $C_n : C_b \times 100 \text{ pkt} \times 100\%$ ; gdzie:  $C_n$  - cena najniższa oferty niepodlegającej odrzuceniu,  $C_b$  - cena badanej oferty niepodlegającej odrzuceniu.

## **X. Wymagania co do wadium.**

Zamawiający nie przewiduje wadium.

## **XI. Termin związania ofertą.**

1. Termin związania Wykonawcy złożoną ofertą wynosi 30 dni. Bieg terminu rozpoczyna się wraz z upływem terminu składania ofert.
2. W uzasadnionych przypadkach na co najmniej 3 dni przed upływem terminu związania złożoną ofertą, Zamawiający może tylko raz zwrócić się do Wykonawców o wyrażenie zgody na przedłużenie tego terminu o oznaczony okres, nie dłuższy niż 60 dni.

## **XII. Termin wykonania umowy.**

Wymagany termin realizacji zamówienia  
– do 15 marca 2010 r.

## **XIII. Miejsce i termin składania ofert.**

1. Miejsce:  
Sekretariat (pokój nr 104) **Urzędu Miasta, 78-100 Kołobrzeg**, ul. Ratuszowa 13.
2. Termin:  
do dnia **01.02.2010 r. do godziny 09:30**
3. Oferty złożone po terminie zostaną zwrócone bez otwierania po upływie terminu przewidzianego na wniesienie protestu.
4. Jeżeli w wyniku zmiany treści specyfikacji istotnych warunków zamówienia nieprowadzącej do zmiany treści ogłoszenia o zamówieniu jest niezbędny dodatkowy czas na wprowadzenie zmian w ofertach, zamawiający przedłuża termin składania ofert i informuje o tym wykonawców, którym przekazano specyfikację istotnych warunków zamówienia, oraz na stronie internetowej [www.kolobrzeg.pl](http://www.kolobrzeg.pl)

## **XIV. Miejsce i termin otwarcia ofert.**

Otwarcie ofert nastąpi w siedzibie Zamawiającego ( Urząd Miasta Kołobrzeg) w sali konferencyjnej, w dniu, w którym upływa termin składania ofert, o godz. **10:00**

## **XV. Informacje o trybie otwarcia i oceny ofert.**

- 1) Bezpośrednio przed otwarciem ofert Zamawiający podaje kwotę jaką zamierza przeznaczyć na sfinansowanie zamówienia
- 2) Otwarcie ofert jest jawne
- 3) Po otwarciu ofert Zamawiający podaje nazwy (firmy) oraz adresy Wykonawców, a także informacje dotyczące ceny oferty. Informacje te zostaną odnotowane w protokole postępowania.
- 4) W przypadku, gdy Wykonawca nie był obecny przy otwieraniu ofert, może wystąpić do Zamawiającego z wnioskiem o przesłanie informacji podawanych w trakcie otwarcia. Zamawiający prześle niezwłocznie te informacje.
- 5) W toku dokonywania oceny złożonych ofert Zamawiający może żądać udzielenia przez Wykonawców wyjaśnień dotyczących treści złożonych przez nich ofert.
- 6) Zamawiający poprawia w ofercie:
  - 1) oczywiste omyłki pisarskie,
  - 2) oczywiste omyłki rachunkowe, z uwzględnieniem konsekwencji rachunkowych dokonanych poprawek,
  - 3) inne omyłki polegające na niezgodności oferty ze specyfikacją istotnych warunków zamówienia, niepowodujące istotnych zmian w treści oferty  
- niezwłocznie zawiadamiając o tym wykonawcę, którego oferta została poprawiona.
- 7) Zamawiający wykluczy z postępowania Wykonawców, o których mowa w art. 24 ustawy Prawo zamówień publicznych.
- 8) Ofertę Wykonawcy wykluczonego uznaje się za odrzuconą.
- 9) O wykluczeniu z postępowania Zamawiający zawiadomi niezwłocznie wykluczonego Wykonawcę, podając uzasadnienie faktyczne i prawne.
- 10) Zawiadomi równocześnie wykonawców, którzy zostali wykluczeni z postępowania o udzielenie zamówienia, podając uzasadnienie faktyczne i prawne,
- 11) Zamawiający odrzuci ofertę, jeżeli:
  - 1) jest niezgodna z ustawą
  - 2) jej treść nie odpowiada treści specyfikacji istotnych warunków zamówienia z zastrzeżeniem art. 87 ust. 2 pkt 3 ustawy Prawo zamówień publicznych,
  - 3) jej złożenie stanowi czyn nieuczciwej konkurencji w rozumieniu przepisów o zwalczaniu nieuczciwej konkurencji,
  - 4) zawiera rażąco niską cenę w stosunku do przedmiotu zamówienia
  - 5) została złożona przez wykonawcę wykluczonego z udziału w postępowaniu o udzielenie zamówienia,
  - 6) zawiera błędy w obliczeniu ceny,
  - 7) Wykonawca w terminie 3 dni od dnia doręczenia zawiadomienia nie zgodził się na poprawienie omyłki, o której mowa w art. 87 ust. 2 pkt 3 ustawy Prawo zamówień publicznych,
  - 8) oferta jest nieważna na podstawie odrębnych przepisów.

## **XVI. Udzielenie zamówienia.**

1. Zamawiający udzieli zamówienia Wykonawcy, którego oferta będzie najkorzystniejsza z punktu widzenia kryteriów określonych w SIWZ.
2. Niezwłocznie po wyborze najkorzystniejszej oferty zamawiający zawiadamia wykonawców, którzy złożyli oferty o:



- a) wyborze najkorzystniejszej oferty, podając nazwę (firmę), siedzibę i adres wykonawcy, którego ofertę wybrano i uzasadnienie jej wyboru, a także nazwę (firmy), siedzibę i adresy wykonawców, którzy złożyli oferty wraz ze streszczeniem oceny i porównania złożonych ofert zawierającym punktację przyznaną ofertom w każdym kryterium oceny ofert i łączną punktację.
- b) wykonawcach, których oferty zostały odrzucone, podając uzasadnienie faktyczne i prawne
- c) wykonawcach, którzy zostali wykluczeni z postępowania o udzielenie zamówienia, podając uzasadnienie faktyczne i prawne
3. Niezwłocznie po wyborze najkorzystniejszej oferty Zamawiający zamieszcza informacje, o których mowa w pkt 2 lit. a, również na stronie internetowej [www.kolobrzeg.pl](http://www.kolobrzeg.pl) oraz w miejscu publicznie dostępnym w swojej siedzibie.
4. Zawarcie umowy w sprawie zamówienia publicznego nastąpi w terminie nie krótszym niż 7 dni od dnia przekazania zawiadomienia o wyborze oferty nie później jednak niż przed upływem terminu związania ofertą.  
Zamawiający może zawrzeć umowę w sprawie zamówienia publicznego przed upływem terminów, o których mowa w ust. 4, jeżeli w postępowaniu o udzielenie zamówienia została złożona tylko 1 oferta,
5. Jeżeli Wykonawca, którego oferta została wybrana, uchyla się od zawarcia umowy w sprawie zamówienia publicznego Zamawiający może wybrać ofertę najkorzystniejszą spośród pozostałych ofert bez przeprowadzenia ich ponownej oceny, chyba że zachodzą przesłanki, o których mowa w art. 93 ust. 1 ustawy Prawo zamówień publicznych.

## **XVII. Unieważnienie postępowania.**

1. Zamawiający unieważni postępowanie o udzielenie zamówienia ( zgodnie z art.93 ustawy P.z.p.) w przypadkach gdy:
- 1/ nie złożono żadnej oferty niepodlegającej odrzuceniu
  - 2/ cena najkorzystniejszej oferty przewyższy kwotę, którą Zamawiający może przeznaczyć na sfinansowanie zamówienia,
  - 3/ w przypadku określonym w art. 91 ust. 5 ustawy P.z.p.(*przy jednym kryterium ocen ofert jakim jest cena zostały złożone oferty o tej samej cenie - zamawiający wezwał wykonawców do złożenia ofert dodatkowych*) zostały złożone oferty dodatkowe o takiej samej cenie,
  - 4/ wystąpiła istotna zmiana okoliczności powodująca, że prowadzenie postępowania lub wykonanie zamówienia nie leży w interesie publicznym, czego nie można było wcześniej przewidzieć,
  - 5/ postępowanie obarczone jest wadą uniemożliwiającą zawarcie ważnej umowy w sprawie zamówienia publicznego.
2. O unieważnieniu postępowania o udzielenie zamówienia Zamawiający zawiadamia równocześnie wszystkich Wykonawców, którzy:
- 1) ubiegali się o udzielenie zamówienia – w przypadku unieważnienia postępowania przed upływem terminu składania ofert;
  - 2) złożyli oferty – w przypadku unieważnienia postępowania po upływie terminu składania ofert, -  
**podając uzasadnienie faktyczne i prawne;**
3. W przypadku unieważnienia postępowania o udzielenie zamówienia z przyczyn leżących po stronie Zamawiającego, wykonawcom, którzy złożyli oferty nie podlegające odrzuceniu, przysługuje roszczenie o zwrot uzasadnionych kosztów

uczestnictwa w postępowaniu, w szczególności kosztów przygotowania oferty.

## **XVIII. Sposób udzielania wyjaśnień dotyczących SIWZ**

1. Wykonawca może zwrócić się do Zamawiającego o wyjaśnienie treści SIWZ.
2. Wykonawca może się zwrócić do Zamawiającego o wyjaśnienie treści specyfikacji istotnych warunków zamówienia. Zamawiający jest obowiązany udzielić wyjaśnień niezwłocznie, jednak nie później niż na 2 dni przed upływem terminu składania ofert – jeżeli wartość zamówienia jest mniejsza niż kwoty określone w przepisach wydanych na podstawie art. 11 ust. 8 u. P. z.p.
  - pod warunkiem że wnioski o wyjaśnienie treści SIWZ wpłyną do Zamawiającego nie później niż do końca dnia, w którym upływa połowa wyznaczonego terminu składania ofert.
3. Zamawiający prześle treść wyjaśnień wszystkim wykonawcom, którzy otrzymali SIWZ, bez ujawniania źródła zapytania, a także udostępni na stronie internetowej [www.kolobrzeg.pl](http://www.kolobrzeg.pl)
4. Oświadczenia, wnioski, zawiadomienia oraz informacje przekazane za pomocą teleksu, telefaksu lub drogą elektroniczną uważa się za złożone w terminie, jeżeli ich treść dotarła do adresata przed upływem terminu i została niezwłocznie potwierdzona pisemnie.
5. W szczególnie uzasadnionych przypadkach Zamawiający może w każdym czasie, przed upływem terminu do składania ofert, zmodyfikować treść SIWZ. Dokonana w ten sposób modyfikacja zostanie przekazana niezwłocznie wszystkim wykonawcom, którzy pobrali specyfikację i będzie dla nich wiążąca. Informacja o dokonanej modyfikacji zamieszczona będzie również na stronie internetowej [www.kolobrzeg.pl](http://www.kolobrzeg.pl)
6. Zamawiający oświadcza, że nie zamierza zwoływać zebrania wszystkich wykonawców w celu wyjaśnienia wątpliwości dotyczących SIWZ.
7. Osobą uprawnioną do bezpośredniego kontaktowania się z Wykonawcami jest :

mgr inż. Roman Buszac - Inspektor Wydziału Komunalnego Urzędu Miasta Kołobrzeg, ul. Ratuszowa 12, tel. (94) 35 515 09, e-mail: [r.buszac@um.kolobrzeg.pl](mailto:r.buszac@um.kolobrzeg.pl)

## **XIX. Zabezpieczenie należytego wykonania umowy.**

Zamawiający nie przewiduje zabezpieczenia.

## **XX. Zobowiązania wykonawcy związane z umową**

Zostały określone w projekcie umowy.

## **XXI. Środki ochrony prawnej**

Wykonawcom, których interes prawny doznał uszczerbku w wyniku naruszenia przez Zamawiającego określonych w ustawie zasad udzielania zamówień, przysługują środki ochrony prawnej przewidziane w ustawie Prawo zamówień publicznych – Dział VI.

## **XXII. Postanowienia końcowe**

1. Część II SIWZ stanowi projekt umowy, która zostanie zawarta z Wykonawcą, którego oferta zostanie uznana za najkorzystniejszą.
2. Ewentualne zmiany dokonane przez Wykonawcę we wzorze umowy nie będą przez Zamawiającego uwzględnione.
3. Umowa zostanie podpisana po upływie terminu przewidzianego na złożenie protestu, nie później jednak niż przed upływem terminu związania ofertą.
4. Zamawiający nie przewiduje żadnych szczególnych formalności, które powinny zostać dopełnione po zakończeniu przetargu w celu zawarcia umowy.
5. Przedmiar robót należy traktować jako element pomocniczy służący porównaniu zakresu prac z dokumentacją projektową i jest dokumentem informacyjnym

### **XXIII. Załączniki do SIWZ.**

Integralną część niniejszej SIWZ stanowią wzory następujących dokumentów:

załącznik nr 1:	Formularz oferty
załącznik nr 2:	Oświadczenie Wykonawcy -art.22 ustawy P.z.p.
załącznik nr 3:	Przedmiar robót
załącznik nr 4:	Wykaz wykonanych prac podobnych
załącznik nr 5:	Wykaz osób i podmiotów

**FORMULARZ OFERTY**

\_\_\_\_\_ dnia . \_\_\_\_ . \_\_\_\_ .

pełna nazwa Wykonawcy

.....  
.....

adres siedziby Wykonawcy

ulica.....

miasto .....

województwo.....

kod.....

Nr NIP .....

Nr REGON .....

Nr konta bankowego

.....

nr telefonu kom,.....

nr telefaxu .....

adres e-mail .....

**Gmina Miasto Kołobrzeg****ul. Ratuszowa 13****78-100 Kołobrzeg****OFERTA**

Nawiązując do ogłoszenia o przetargu nieograniczonym na  
**Budowa iluminacja Pomnika Sanitariuszki w Kołobrzegu**

1. Oferujemy wykonanie przedmiotu zamówienia określonego w specyfikacji istotnych warunków zamówienia, projekcie budowlanym, opisie przedmiotu zamówienia, kosztorysem ofertowym :

Łącznie ..... (netto ) zł. + obowiązujący podatek VAT /.....%/  
 .....zł.....(brutto)zł

Słownie (brutto):

.....

2. Oferujemy wykonanie przedmiotu zamówienia w terminie .....
3. Oświadczamy, iż zapoznaliśmy się ze specyfikacją istotnych warunków zamówienia i i uznajemy się za związanych określonymi w niej wymaganiami zasadami postępowania.
4. Oświadczamy, że uważamy się za związanych niniejszą ofertą na czas wskazany w specyfikacji istotnych warunków zamówienia.
5. Prace objęte zamówieniem zamierzamy wykonać sami w ..... % , siłami podwykonawcy w .....%
- Część zamówienia którą wykonywać będzie podwykonawca:

.....  
 .....

---

SIWZ **Budowa iluminacji Pomnika Sanitariuszki w Kołobrzegu**

6. Oświadczamy, że zawarty w specyfikacji istotnych warunków zamówienia projekt umowy został przez nas zaakceptowany i zobowiązujemy się w przypadku wyboru naszej oferty do zawarcia umowy na wyżej wymienionych warunkach w miejscu i terminie wyznaczonym przez zamawiającego.
7. Udzielamy Zamawiającemu 36 - miesięcznej gwarancji na przedmiot umowy, na warunkach określonych w projekcie umowy.
8. Oferujemy Zamawiającemu 30 dniowy okres płatności faktur wystawionych za zrealizowany przedmiot umowy licząc od dnia dostarczenia prawidłowo wystawionej faktury do Urzędu Miasta Kołobrzeg.
9. Oświadczamy, że oferta zawiera informacje stanowiące tajemnicę przedsiębiorstwa w rozumieniu przepisów o zwalczaniu nieuczciwej konkurencji. Informacje takie zawarte są w następujących dokumentach:

.....  
 .....

Załącznikami do niniejszej oferty są:

1. ....
2. ....
3. ....
4. ....
5. ....
6. ....
7. ....

Oferta zawiera:

..... ponumerowanych stron.

.....dnia .....

\_\_\_\_\_  
 podpis osoby /osób/ upoważnionej

**OŚWIADCZENIE O SPEŁNIENIU WARUNKÓW art. 22 ust. 1**

Ustawa z dnia 29 stycznia 2004r (Dz.U. z 2007r. nr 223 poz. 1655 z późn. zm.)

Prawo zamówień publicznych

Przystępując do postępowania w sprawie udzielenia zamówienia publicznego na

**Budowa iluminacja Pomnika Sanitariuszki w Kołobrzegu**ja (imię i nazwisko),  
.....reprezentując firmę (nazwa firmy)  
.....

oświadczam, że spełniamy warunki dotyczące:

1. posiadania uprawnień do wykonywania określonych działalności lub czynności jeżeli ustawy nakładają obowiązek posiadania takich uprawnień;
2. posiadania wiedzy i doświadczenia;
3. dysponowania odpowiednim potencjałem technicznym oraz osobami zdolnymi do wykonania zamówienia;
4. sytuacji ekonomicznej i finansowej;

**Art. 24****1. Z postępowania o udzielenie zamówienia wyklucza się:**

- 1) wykonawców, którzy wyrządzili szkodę, nie wykonując zamówienia lub wykonując je nienależycie, jeżeli szkoda ta została stwierdzona prawomocnym orzeczeniem sądu wydanym w okresie 3 lat przed wszczęciem postępowania;
- 2) wykonawców, w stosunku do których otwarto likwidację lub których upadłość ogłoszono, z wyjątkiem wykonawców, którzy po ogłoszeniu upadłości zawarli układ zatwierdzony prawomocnym postanowieniem sądu, jeżeli układ nie przewiduje zaspokojenia wierzycieli poprzez likwidację majątku upadłego;
- 3) wykonawców, którzy zalegają z uiszczeniem podatków, opłat lub składek na ubezpieczenia społeczne lub zdrowotne, z wyjątkiem przypadków gdy uzyskali oni przewidziane prawem zwolnienie, odroczenie, rozłożenie na raty zaległych płatności lub wstrzymanie w całości wykonania decyzji właściwego organu;
- 4) osoby fizyczne, które prawomocnie skazano za przestępstwo popełnione w związku z postępowaniem o udzielenie zamówienia, przestępstwo przeciwko prawom osób wykonujących pracę zarobkową, przestępstwo przeciwko środowisku, przestępstwo przekupstwa, przestępstwo przeciwko obrotowi gospodarczemu lub inne przestępstwo popełnione w celu osiągnięcia korzyści majątkowych, a także za przestępstwo skarbowe lub przestępstwo udziału w zorganizowanej grupie albo związku mających na celu popełnienie przestępstwa lub przestępstwa skarbowego;
- 5) spółki jawne, których wspólnika prawomocnie skazano za przestępstwo popełnione w związku z postępowaniem o udzielenie zamówienia, przestępstwo przeciwko prawom osób wykonujących pracę zarobkową, przestępstwo przeciwko środowisku, przestępstwo przekupstwa, przestępstwo przeciwko obrotowi gospodarczemu lub inne przestępstwo popełnione w celu osiągnięcia korzyści majątkowych, a także za przestępstwo skarbowe lub przestępstwo udziału w zorganizowanej grupie albo związku mających na celu popełnienie przestępstwa lub przestępstwa skarbowego;
- 6) spółki partnerskie, których partnera lub członka zarządu prawomocnie skazano za przestępstwo popełnione w związku z postępowaniem o udzielenie zamówienia, przestępstwo przeciwko prawom osób wykonujących pracę zarobkową, przestępstwo przeciwko środowisku, przestępstwo przekupstwa, przestępstwo przeciwko obrotowi gospodarczemu lub inne przestępstwo popełnione w celu osiągnięcia korzyści majątkowych, a także za przestępstwo skarbowe lub przestępstwo udziału w

zorganizowanej grupie albo związku mających na celu popełnienie przestępstwa lub przestępstwa skarbowego;

- 7) spółki komandytowe oraz spółki komandytowo-akcyjne, których komplementariusza prawomocnie skazano za przestępstwo popełnione w związku z postępowaniem o udzielenie zamówienia, przestępstwo przeciwko prawom osób wykonujących pracę zarobkową, przestępstwo przeciwko środowisku, przestępstwo przekupstwa, przestępstwo przeciwko obrotowi gospodarczemu lub inne przestępstwo popełnione w celu osiągnięcia korzyści majątkowych, a także za przestępstwo skarbowe lub przestępstwo udziału w zorganizowanej grupie albo związku mających na celu popełnienie przestępstwa lub przestępstwa skarbowego;
- 8) osoby prawne, których urzędującego członka organu zarządzającego prawomocnie skazano za przestępstwo popełnione w związku z postępowaniem o udzielenie zamówienia, przestępstwo przeciwko prawom osób wykonujących pracę zarobkową, przestępstwo przeciwko środowisku, przestępstwo przekupstwa, przestępstwo przeciwko obrotowi gospodarczemu lub inne przestępstwo popełnione w celu osiągnięcia korzyści majątkowych, a także za przestępstwo skarbowe lub przestępstwo udziału w zorganizowanej grupie albo związku mających na celu popełnienie przestępstwa lub przestępstwa skarbowego;
- 9) podmioty zbiorowe, wobec których sąd orzekł zakaz ubiegania się o zamówienia na podstawie przepisów o odpowiedzialności podmiotów zbiorowych za czyny zabronione pod groźbą kary.

## **2. Z postępowania o udzielenie zamówienia wyklucza się również wykonawców, którzy:**

- 1) wykonywali bezpośrednio czynności związane z przygotowaniem prowadzonego postępowania lub posługiwali się w celu sporządzenia oferty osobami uczestniczącymi w dokonywaniu tych czynności, chyba że udział tych wykonawców w postępowaniu nie utrudni uczciwej konkurencji; przepisu nie stosuje się do wykonawców, którym udziela się zamówienia na podstawie art. 62 ust. 1 pkt 2 lub art. 67 ust. 1 pkt 1 i 2;
- 2) nie wnieśli wadium do upływu terminu składania ofert, na przedłużony okres związania z ofertą lub w terminie, o którym mowa w art. 46 ust. 3, albo nie zgodzili się na przedłużenie okresu związania ofertą;
- 3) złożyli nieprawdziwe informacje mające wpływ lub mogące mieć wpływ na wynik prowadzonego postępowania;
- 4) nie wykazali spełnienia warunków udziału w postępowaniu.

.....  
(miejsce i data )

Podpisano .....  
podpis osoby /osób/ upoważnionej

/nazwa i adres Wykonawcy/

**ZAŁĄCZNIK NR 3 DO SIWZ**  
**PRZEDMIAR ROBÓT**

---

Wartość kosztorysowa

---

Słownie:

---

**Przedmiar robót**  
**ILUMINACJA POMNIKA SANITARIUSZKI**

Obiekt      Iluminacja Pomnika Sanitariuszki w Kołobrzegu  
Kod CPV     45231400-9  
Budowa     78-100 Kołobrzeg dz. nr 9, obr. 5  
Inwestor    Gmina Miasto Kołobrzeg, ul. Ratuszowa 13, 78-100 Kołobrzeg

---

Sporządził   mgr inż. Jacek Jędrzejewski

---

KOŁOBRZEG, 30.09.2009 r.



## Iluminacja Pomnika Sanitariuszki w Kołobrzegu

Nr	Podstawa	Opis robot	Jm	Ilość
<b>I. ROBOTY PRZYGOTOWAWCZE</b>				
1	KNR.5-12 0101/02	Wytyczenie (odtworzenie) trasy linii w terenie przejrzystym Nr ST: E-01.02.00 (4+3+3,5+13,5+13+7+13)*0,001	km	0,057
		razem	km	0,057
<b>II. ROBOTY ZIEMNE</b>				
2	KNR.5-10u1 0051/02	Ręczne kopanie rowów do kabli w gruncie kategorii III Nr ST: E-02.05.01 (4+3+3,5+13,5+1-4-6,5)*0,4*0,8	m <sup>3</sup>	4,640
		razem	m <sup>3</sup>	4,640
3	KNR.5-10 0301/01	Nasypanie warstwy piasku grubości 10cm na dno rowu kablowego o szerokości do 0,4m Nr ST: E-02.05.01 (4+3+3,5+13,5+1-4-6,5)*2	m	29,000
		razem	m	29,000
4	KNR.5-10u1 0052/02	Ręczne zasypywanie rowów do kabli w gruncie kategorii III Nr ST: E-02.05.01 (4+3+3,5+13,5+1-4-6,5)*0,4*0,6	m <sup>3</sup>	3,480
		razem	m <sup>3</sup>	3,480
5	KNR.2-01 0236/01	Zagęszczenie nasypów ubijakami mechanicznymi, grunt sypki kategorii I-III Nr ST: E-02.05.01 (4+3+3,5+13,5+1-4-6,5)*0,4*0,6	m <sup>3</sup>	3,480
		razem	m <sup>3</sup>	3,480
6	KNR-W.5-10 0306/01	Mechaniczne przegrychanie rur stalowych o średnicy do 100mm pod drogami i nasypami - za pierwszą rurę Nr ST: E-02.05.01 4+6,5	m	10,500
		razem	m	10,500
<b>III. ROBOTY MONTAŻOWE</b>				
7	KNR.5-10 0103/02	Ręczne układanie w rowach kablowych kabli wielożyłowych o masie do 1kg/m, z przykryciem folią kalandrowaną z PCW uplastycznionego, o grubości powyżej 0,4-0,6mm-YAKY 4x25mm <sup>2</sup> Nr ST: E-03.05.02 6	m	6,000
		razem	m	6,000
8	KNR.5-10 0114/02	Układanie w rurach, pustakach lub w kanałach kabli wielożyłowych o masie do 1kg/m-YAKY 4x25mm <sup>2</sup> Nr ST: E-03.05.02	m	4,000
9	KNR.5-10 0101/01	Układanie ręczne w rowach kablowych kabli jednożyłowych o masie do 0,5kg/m, z przykryciem folią kalandrowaną z PCW uplastycznionego, o grubości powyżej 0,4-0,6mm-YKY 3x1,5mm <sup>2</sup> Nr ST: E-03.05.02 9*6+8*4	m	86,000
		razem	m	86,000
10	KNR.5-10 0113/01	Układanie w rurach, pustakach lub w kanałach kabli jednożyłowych o masie do 0,5kg/m -YKY 3x1,5mm <sup>2</sup> Nr ST: E-03.05.02 4*6,5+2*3+2*7+2*10+2*13+1*20	m	112,000
		razem	m	112,000
11	KNR.5-10 0603/07	Otróbką na sucho kabli energetycznych aluminiowych, na napięcie do 1kV, o izolacji i powłoce z tworzywa sztucznych, 4-żyłowych o przekroju żyły do 50mm <sup>2</sup> Nr ST: E-03.05.02 1*2	szt	2,000
		razem	szt	2,000
12	KNR.5-08 0613/04	Ręczne wbijanie uziomni rurowego o długości do 3m w gruncie kategorii III-1,5m Nr ST: E-03.05.02 4*1,5	szt	6,000
		razem	szt	6,000
13	KNR.5-10u1 0048/06	Montaż fundamentów z żywicy poliestrowych o objętości do 0,25m <sup>3</sup> pod rozdzielnicę w wykopie w gruncie kategorii III Nr ST: E-03.00.00 1	szt	1,000

## Illuminacja Pomnika Sanitariuszki w Kołobrzegu

Nr	Podstawa	Opis robot	Jm	Ilość
		razem	szt	1,000
14	KNR 5-10 1106/01	Montaż na gotowym fundamencie, szaf sterowniczych sygnalizacji ulicznej lub oświetlenia zewnętrznego o ciężarze do 100kg Nr ST: E-03.06.00 1		
		razem	szt	1,000
15	KNR 4-03 1203/01	Badanie linii kablowej NN 4-żyłowej Nr ST: E-03.06.00 1		
		razem	odcinek	1,000
16	KNR 4-03 1205/01	Badania i pomiary instalacji uzemiającej ochronnej lub roboczej - za pierwszy pomiar lub badanie Nr ST: E-03.06.00 1		
		razem	odcinek	1,000
17	KNR 4-03 1205/02	Badania i pomiary instalacji uzemiającej ochronnej lub roboczej - dodatek za każdy następnny pomiar lub badanie Nr ST: E-03.06.00 1		
		razem	pomiar	1,000
18	KNR 4-03 1205/05	Badanie skuteczności zerowania - za pierwsze badanie Nr ST: E-03.06.00 1		
		razem	pomiar	1,000
19	KNR 4-03 1205/06	Badanie skuteczności zerowania - dodatek za każde następne badanie Nr ST: E-03.06.00 2		
		razem	pomiar	2,000
20	KNNR 5 1305/01	Sprawdzenie samoczynnego wyłączenia zasilania - pierwsza próba działania wyłącznika różnicowo-prądowego Nr ST: E-03.06.00 3*1		
		razem	próba	3,000
21	KNNR 5 1305/02	Sprawdzenie samoczynnego wyłączenia zasilania - następną próbą działania wyłącznika różnicowo-prądowego Nr ST: E-03.06.00 3*2		
		razem	próba	6,000
22	KNR 2-31 0815/07	Rozebrawie cokołu z płyt granitowych 40x40x3cm na podsypce cementowo-piaskowej Nr ST: E-03.06.00 14*0,8*2+0,8*7		
		razem	m2	28,000
23	KNR 4-03 1001/18	Mechaniczne kucie bruzd dla rur RB25 w podłożu betonowym Nr ST: E-03.06.00 12,5*2+9*2+5,5*2+2*2+7+10,5		
		razem	m	75,500
24	KNR 5-08 0109/03	Rury windurkowe karbowane (giętkie) o średnicy do 26mm układane pod tynkiem w betonie w gotowych bruzdach, bez zaprawiania bruzd-RB25 Nr ST: E-03.06.00		
		razem	m	80,000
25	KNR 4-01 0803/01	Uzupełnienie posadzki cementowej o powierzchni 1,0-5,0m2 w jednym miejscu z zatarciem na ostro Nr ST: E-03.06.00 0,15*12,5*2+7*0,15		
		razem	m2	4,800
26	KNR 5-08 0401/06	Ręczne wykucie 4 otworów i osadzenie śrub kotwowych w podłożu betonowym Nr ST: E-03.06.00		
		razem	aparat	9,000
27	KNR 2-31 0502/04	Uzupełnienie cokołu z płyt granitowych 40x40x3cm z wypełnieniem spoin zaprawą cementową Nr ST: E-03.06.00		
		razem	m2	28,000
28	KNR 5-08 0402/02	Przykręcenie do gotowego podłoża bez częściowego rozebrania i podłączenia aparatów o masie do 2,5kg z 4 otworami mocującymi-podstawy opraw (bazy) Nr ST: E-03.06.00		
		razem	szt	8,000
29	KNR 5-10u1 0050/03	Montaż opraw oświetleniowych na murkach, fundamentach, elementach ogrodzenia - oprawa GANOS 35 z postumentem h=0,5m Nr ST: E-03.06.00		
		razem	szt	8,000
30	KNR 5-08 0402/02	Przykręcenie do gotowego podłoża bez częściowego rozebrania i podłączenia aparatów o masie do 2,5kg z 4 otworami mocującymi Nr ST: E-03.06.00		
		razem	szt	1,000

## Iluminacja Pomnika Sanitariuszki w Kołobrzegu

Nr	Podstawa	Opis robót	Jm	Ilość
31	KNR 5-10u1 0050/03	Montaż opraw oświetleniowych na murkach, fundamentach, elementach ogrodzenia - oprawa MAXI PETRA 70W Nr ST: E-03.06.00	szt	1,000
32	KNNR 6 0803/06	Rozebranie ręczne nawierzchni z kostki kamiennej regularnej na podsypce piaskowej Nr ST: E-03.06.00 0,6*2,5*4	m2	6,00
		razem	m2	6,00
33	KNNR 6 1103/02	Remonty częściowe nawierzchni z kostki nieregularnej o wysokości 8cm na podsypce piaskowej z wypełnieniem spoin piaskiem Nr ST: E-03.06.00 10*0,6	m2	6,00
		razem	m2	6,00
34	kal. indywidualna	Wykonanie dokumentacji powykonawczej wraz z inwentaryzacją geodezyjną Nr ST: E-01.02.00	kpl	1,000
35	kal. indywidualna	Uzupełnienie uszkodzonych płytek granitowych 40x40x3 nowymi płytkami	szt.	10,000

.....  
(pieczęć wykonawcy)

### WYKAZ WYKONANYCH PRAC PODOBNYCH

Ja (My), niżej podpisany (ni) .....  
działając w imieniu i na rzecz:

.....  
(pełna nazwa wykonawcy)

.....  
(adres siedziby wykonawcy)

w odpowiedzi na ogłoszenie o przetargu nieograniczonym na:  
**Budowa iluminacja Pomnika Sanitariuszki** w Kołobrzegu  
przedstawiam(my) następujące informacje:

I.p.	Opis prac zbliżonych co do zakresu do prac objętych SIWZ – zgodnie z Rozdz. VI pkt 1 ppkt 6	Podmiot zlecający prace	Daty wykonania	Wartość wykonanych prac
1				
2				
3				
4				

**\* do co najmniej jednego zadania należy załączyć dokumenty (np.referencje) potwierdzające wykonanie zadania o wartości min. 20 000,00 zł brutto.**

..... dnia.....

.....  
(podpis(y) osób uprawnionych do reprezentacji wykonawcy)

.....  
(pieczęć wykonawcy)

**WYKAZ OSÓB I PODMIOTÓW  
PRZEWIDZIANYCH DO WYKONANIA ZAMÓWIENIA**

Ja (My), niżej podpisany(ni)

.....  
działając w imieniu i na rzecz:

.....  
(pełna nazwa wykonawcy)

.....  
(adres siedziby wykonawcy)

w odpowiedzi na ogłoszenie o przetargu nieograniczonym na:  
**Budowa iluminacja Pomnika Sanitariuszki w Kołobrzegu**  
przedstawiam(y) następujące informacje:

<b>Imię i nazwisko</b>	<b>Kwalifikacje</b>	<b>Zakres wykonywanych czynności</b>

Dla osób wyszczególnionych należy załączyć dokumenty stwierdzające, że posiadają wymagane uprawnienia kwalifikacyjne „E” w zakresie montażu oraz „E” , „D” w zakresie prac kontrolno-pomiarowych do 1 kV. Dla kierownika robót: uprawnienia budowlane do kierowania robotami w zakresie sieci, instalacji i urządzeń elektrycznych i elektroenergetycznych, aktualne zaświadczenie o przynależności do Okręgowej Izby Inżynierów Budownictwa.

..... dn.....

(podpis(y) osób uprawnionych do reprezentacji wykonawcy)

**CZĘŚĆ II**  
PROJEKT UMOWY

**UMOWA NR / K / 09**  
Klasyfikacja zamówienia (CPV- 45231400-9)

Zawarta w dniu .....**2010** r. w Kołobrzegu pomiędzy Gminą Miasto Kołobrzeg, NIP 671-16-98-541, Regon 330920736, z siedzibą w Kołobrzegu przy ul. Ratuszowej 13 , którą reprezentuje :

**Janusz Gromek - Prezydent Miasta Kołobrzeg**

a:

..... z siedzibą w .....  
przy ulicy .....

zwanym dalej w tekście Wykonawcą i reprezentowanym przez:

1. .... - .....

figurujący w Krajowym Rejestrze Sądowym pod numerem ..... lub prowadzonej przez Burmistrza/Wójta Miasta/Gminy ..... ewidencji działalności gospodarczej pod numerem

w rezultacie dokonania przez Zamawiającego **wyboru oferty Wykonawcy w drodze przeprowadzenia przetargu nieograniczonego** zgodnie z ustawą z dnia 29 stycznia 2004 r. Prawo zamówień publicznych (Dz. U. z 2007r Nr 223, poz. 1655 wraz z późniejszymi zmianami) została zawarta umowa o następującej treści:

**§ 1**

Zamawiający zleca a Wykonawca przyjmuje do wykonania **Budowę iluminacji Pomnika Sanitariuszki** w Kołobrzegu.

Przedmiot zamówienia zgodny ze SIWZ, dokumentacją projektową, przedmiarem robót, specyfikacją techniczną wykonania i odbioru robót.

**§ 2**

1. Termin rozpoczęcia przedmiotu umowy ustala się na: .....2010 roku
2. Termin zakończenia przedmiotu umowy ustala się na dzień: 15.03. 2010 roku.

**§ 3**

1. Wykonawca potwierdza, iż otrzymał od Zamawiającego formularz zawierający „Specyfikację istotnych warunków zamówienia”, zawierający m.in. istotne dla Zamawiającego postanowienia i zobowiązania Wykonawcy.
2. Specyfikacja istotnych warunków zamówienia wraz z ofertą Wykonawcy stanowi

---

SIWZ **Budowa iluminacji Pomnika Sanitariuszki** w Kołobrzegu

integralną część niniejszej umowy.

#### § 4

Zamawiający przekazuje Wykonawcy w dniu podpisania umowy :

- 1) formularz „Zawiadomienia o terminie rozpoczęcia robót budowlanych”
- 2) dokumentację projektową wraz z Dziennikiem Budowy,
- 3) plac budowy

#### § 5

1. Przedstawicielem Zamawiającego w zakresie kontroli realizacji i rozliczania zadań jest inspektor nadzoru ujawniony w Dzienniku Budowy
2. Przedstawicielem Wykonawcy na placu budowy jest kierownik budowy.  
Wykonawca ustanawia kierownika budowy w osobie: .....

#### § 6

1. Wykonawca będzie ponosił koszty zużycia wody i energii w okresie realizacji robót oraz koszty związane z zajęciem pasa drogowego i organizacją ruchu.
2. Wykonawca zobowiązuje się zapewnić warunki bezpieczeństwa na terenie objętym budową oraz projektem organizacji ruchu.
3. Wykonawca dokona wyгородzenia terenu budowy uniemożliwiającego wstęp osób nieupoważnionych i zabezpieczy teren przed zniszczeniem.
4. Wykonawca uzgodni z Zakładem Oświetlenia Drogowego „Północ” sp. z o.o. w Karlinie przyłączenie szafki oświetleniowej do wskazanej w projekcie budowlanym latarni.
5. Po zakończeniu robót Wykonawca zobowiązany jest uporządkować teren budowy i przekazać go Zamawiającemu w terminie ustalonym na odbiór robót.

#### § 7

1. Wykonawca zobowiązuje się do ubezpieczenia budowy i robót z tytułu szkód, które mogą zaistnieć w związku z określonymi zdarzeniami losowymi, oraz od odpowiedzialności cywilnej.
2. Ubezpieczeniu podlegają w szczególności:
  - 1) roboty, obiekty, urządzenia oraz wszelkie mienie ruchome związane bezpośrednio z wykonywaniem robót - od ognia, huraganu i innych zdarzeń losowych.
  - 2) odpowiedzialność cywilna za szkody oraz następstwa nieszczęśliwych wypadków dotyczących pracowników i osób trzecich, a powstałych w związku z prowadzonymi robotami budowlanymi, w tym także ruchem pojazdów mechanicznych.
3. Wartość robót objętych ubezpieczeniem będzie obejmowała:
  - 1) roboty - do wartości określonej przez Wykonawcę w formularzu oferty.
  - 2) urządzenia budowy, sprzęt transportowy i inny sprzęt zgromadzony na terenie budowy przez Wykonawcę, niezbędny do wykonywania robót - do wartości niezbędnej do ich ewentualnego zastąpienia.

## § 8

1. Wykonawca zobowiązuje się wykonać przedmiot umowy przy zastosowaniu materiałów własnych. Materiały powinny odpowiadać co do jakości wymogom wyrobów dopuszczonych do obrotu i stosowania w budownictwie określonym w art. 10 - ustawy Prawo budowlane, wymaganiom specyfikacji istotnych warunków zamówienia, projektu budowlanego oraz z zachowaniem Polskich Norm przenoszących normy europejskie.
2. Na każde żądanie Zamawiającego (inspektora nadzoru) Wykonawca obowiązany jest okazać w stosunku do wskazanych materiałów budowlanych: certyfikat na znak bezpieczeństwa, deklaracje zgodności lub certyfikat zgodności z Polską Normą lub aprobatą techniczną.
3. Wykonawca zapewni potrzebne oprzyrządowanie, potencjał ludzki oraz materiały wymagane do zbadania na żądanie Zamawiającego jakości robót wykonanych z materiałów Wykonawcy na terenie budowy, a także do sprawdzenia ciężaru i ilości zużytych materiałów.
4. Badania, o których mowa w ust. 3 realizowane będą przez Wykonawcę na własny koszt.
5. Zamawiający może zlecić wykonanie badań w celu sprawdzenia jakości wykonanych robót lub materiałów i urządzeń wbudowanych /dostarczonych/ zlecając je specjalistycznej jednostce lub żądać ich przeprowadzenia przez Wykonawcę.
6. Jeżeli w rezultacie przeprowadzonych badań okaże się, że zastosowane materiały, bądź wykonanie robót jest niezgodne z umową to koszty badań obciążają Wykonawcę, zaś gdy wyniki badań wykażą, że materiały bądź wykonanie robót są zgodne z umową, to koszty tych badań obciążają Zamawiającego.

## § 9

1. Strony ustalają, że obowiązującą ich formą wynagrodzenia, zgodnie ze specyfikacją istotnych warunków zamówienia oraz wybraną w trybie przetargu nieograniczonego ofertą Wykonawcy, będzie rozliczenie na podstawie kosztorysu powykonawczego za rzeczywistą ilość wykonanych robót, według cen jednostkowych wskazanych w kosztorysie ofertowym, po przeprowadzeniu odbioru, zgodnie z kosztorysem ofertowym i specyfikacją istotnych warunków zamówienia.

2. Oferowana kwota zamówienia obejmująca zakres rzeczowy zgodny z punktem nr 1) oferty i kosztorysem ofertowym wynosi:

Łącznie ..... (netto ) zł. + obowiązujący podatek VAT /.....%/  
.....zł. = .....(brutto)zł.  
Słownie (brutto): .....  
.....złotych.

3. Zamawiający oświadcza, że posiada zabezpieczone środki finansowe na pokrycie kosztu robót objętych niniejszą umową: dział 900, rozdział 90015, § 6050 budżetu miasta.

## § 10



Niezależnie od zakresu robót wymienionych w §1 umowy Wykonawca przyjmuje na siebie następujące obowiązki szczególne:

- 1) pełnienia funkcji koordynacyjnych w stosunku do robót realizowanych przez podwykonawców,
- 2) zapewnienia specjalistycznego kierownictwa montażu dla dostarczonych przez siebie i podwykonawców maszyn i urządzeń.
- 3) informowania inspektora nadzoru o terminie zakrycia robót ulegających zakryciu, oraz terminie odbioru robót zanikających; jeżeli Wykonawca nie poinformował o tych faktach inspektora nadzoru zobowiązany jest do ponownego odkrycia robót, a następnie przywrócenia robót do stanu pierwotnego.
- 4) w przypadku zniszczenia lub uszkodzenia robót, ich części bądź urządzeń w toku realizacji - naprawienia ich i doprowadzenia do stanu poprzedniego.

## § 11

1. Strony postanawiają, że przedmiotem odbioru końcowego będzie przedmiot umowy.
2. Wykonawca zgłosi Zamawiającemu zakończenie robót i gotowość do odbioru końcowego pisemnym zawiadomieniem przesłanym pocztą elektroniczną na adres:  
r.buszac@um.kolobrzeg.pl .
3. Zamawiający wyznaczy termin i rozpocznie odbiór przedmiotu odbioru w ciągu 3 dni od daty zawiadomienia go o osiągnięciu gotowości do odbioru zawiadamiając o tym Wykonawcę.
4. Jeżeli w toku czynności odbioru zostaną stwierdzone wady, to Zamawiającemu przysługują następujące uprawnienia:
  - 1) jeżeli wady nadają się do usunięcia, może odmówić odbioru do czasu usunięcia wad,
  - 2) jeżeli wady nie nadają się do usunięcia, to: Zamawiający może odstąpić od umowy lub żądać wykonania przedmiotu odbioru po raz drugi.
5. Strony postanawiają, że z czynności odbioru będzie spisany protokół zawierający wszelkie ustalenia dokonane w toku odbioru, jak też terminy wyznaczone na usunięcie stwierdzonych przy odbiorze wad.
6. Wykonawca zobowiązany jest do zawiadomienia Zamawiającego pisemnie o usunięciu wad oraz do żądania wyznaczenia terminu na odbiór zakwestionowanych uprzednio robót jako wadliwych.
7. Zamawiający może podjąć decyzję o przerwaniu czynności odbioru, jeżeli w czasie tych czynności ujawniono istnienie takich wad, które uniemożliwiają użytkowanie przedmiotu umowy zgodnie z przeznaczeniem - aż do czasu usunięcia tych wad.

## § 12

Termin gwarancji wynosi 36 miesięcy licząc od daty odbioru końcowego robót.

### § 13

Strony postanawiają, że rozliczenie za wykonanie robót wyszczególnionych w Specyfikacji Istotnych Warunków Zamówienia nastąpi wg. kosztorysu powykonawczego i będzie jednorazowe.

3. Do odbioru końcowego Wykonawca sporządzi rozliczenie robót w formie kosztorysu powykonawczego.

### § 14

1. Termin płatności prawidłowo wystawionej faktury do 30 dni od daty wpłynięcia wraz z protokołem odbioru robót podpisanym przez inspektora nadzoru i upoważnionego przedstawiciela Zamawiającego. Wykonawca dostarczy prawidłowo wystawioną fakturę do siedziby zamawiającego w terminie do 18 marca 2010 r..
2. W razie opóźnienia w zapłacie wierzytelności pieniężnych Zamawiający zobowiązuje się do zapłaty ustawowych odsetek .

### § 15

1. Strony postanawiają, że obowiązującą je formą odszkodowania są kary umowne.
2. Kary te będą naliczane w następujących wypadkach i wysokościach:
  - 1) Wykonawca zapłaci Zamawiającemu kary umowne:
    - a) za zwłokę w wykonaniu określonych w umowie przedmiotów odbioru w wysokości 0,5 % oferowanej kwoty zamówienia brutto określonej w § 9 ust.2 umowy za każdy dzień zwłoki.
    - b) za zwłokę w usunięciu wad stwierdzonych przy odbiorze lub w okresie gwarancji za wady w wysokości 0,5 % oferowanej kwoty zamówienia brutto określonej w § 9 ust.2 umowy za każdy dzień zwłoki liczonej od dnia wyznaczonego na ich usunięcie.
    - c) za odstąpienie od umowy z przyczyn zależnych od Wykonawcy w kwocie 20% oferowanej kwoty zamówienia brutto określonej w § 9 ust.2 umowy.
  - 2) Zamawiający płaci Wykonawcy kary umowne:
    - a) za zwłokę w przekazaniu terenu budowy lub jego umówionej części oraz uniemożliwienie rozpoczęcia lub spowodowaniu przerwy w wykonywaniu robót z przyczyn zależnych od Zamawiającego w wysokości 0,5 % oferowanej kwoty zamówienia brutto określonej w § 9 ust.2 umowy za każdy dzień zwłoki lub przerwy.
    - b) za zwłokę w przeprowadzeniu odbioru w wysokości 0,5 % oferowanej kwoty zamówienia brutto określonej w § 9 ust.2 umowy za każdy dzień zwłoki, licząc od następnego dnia po terminie, w którym odbiór miał być zakończony.
    - c) z tytułu odstąpienia od umowy z przyczyn zależnych od Zamawiającego w wysokości 20% oferowanej kwoty zamówienia brutto określonej w § 9 ust.2 umowy.
3. Zamawiający zastrzega sobie możliwość potrącenia kary umownej z wynagrodzenia za wykonanie zamówienia.

4. Strony zastrzegają sobie prawo do odszkodowania uzupełniającego, przenoszącego wysokość kar umownych do wysokości rzeczywiście poniesionej szkody.

## § 16

1. Oprócz wypadków wymienionych w treści tytułu XV kodeksu cywilnego stronom przysługuje prawo odstąpienia od umowy w razie wystąpienia istotnej zmiany okoliczności powodującej, że wykonanie umowy nie leży w interesie publicznym, czego nie można było przewidzieć w chwili zawarcia umowy, w tym wypadku może nastąpić w terminie miesiąca od powzięcia wiadomości o powyższych okolicznościach.
2. Zamawiającemu przysługuje prawo do odstąpienia od umowy w szczególności jeżeli:
  - 1) zostanie ogłoszona upadłość lub likwidacja firmy Wykonawcy,
  - 2) zostanie wydany nakaz zajęcia majątku Wykonawcy,
  - 3) Wykonawca nie rozpoczął robót bez uzasadnionych przyczyn w ciągu 14 dni od deklarowanego terminu rozpoczęcia oraz nie podejmuje ich pomimo wezwania Zamawiającego złożonego na piśmie,
  - 4) Wykonawca przerwał realizację robót przerwa ta trwa dłużej niż 14 dni.
3. Wykonawcy przysługuje prawo do odstąpienia od umowy w szczególności jeżeli:
  - 1) Zamawiający nie wywiązuje się z zapłaty faktury mimo dodatkowego wezwania w terminie 1 miesiąca od upływu terminu na zapłatę faktur określonego w niniejszej umowie,
  - 2) Zamawiający odmawia bez uzasadnionej przyczyny odbioru robót lub podpisania protokołu odbioru
  - 3) Zamawiający zawiadomi Wykonawcę, iż wobec zaistnienia uprzednio nieprzewidzianych okoliczności nie będzie mógł spełnić swoich zobowiązań umownych wobec Wykonawcy.
4. Odstąpienie od umowy powinno nastąpić w formie pisemnej pod rygorem nieważności i powinno zawierać uzasadnienie.
5. W przypadku odstąpienia od umowy Wykonawcę oraz Zamawiającego obciążają następujące obowiązki szczególne:
  - 1) w terminie dni siedmiu od daty odstąpienia od umowy Wykonawca przy udziale Zamawiającego sporządzi szczegółowy protokół inwentaryzacji robót w toku wg stanu na dzień odstąpienia,
  - 2) Wykonawca zabezpieczy przerwane roboty w zakresie obustronnie uzgodnionym na koszt tej strony która odstąpiła od umowy,
  - 3) Wykonawca sporządzi wykaz tych materiałów, konstrukcji lub urządzeń, które nie mogą być wykorzystane przez Wykonawcę do realizacji innych robót nie objętych niniejszą umową, jeżeli odstąpienie od umowy nastąpiło z przyczyn niezależnych od niego,
  - 4) Wykonawca zgłosi do dokonania przez Zamawiającego odbioru robót przerwanych oraz robót zabezpieczających, jeżeli odstąpienie od umowy nastąpiło z przyczyn za które Wykonawca nie odpowiada,

- 5) Wykonawca niezwłocznie, a najpóźniej w terminie 30 dni, usunie z terenu budowy urządzenie zaplecza przez niego dostarczone lub wzniesione,
- 6) Zamawiający w razie odstąpienia od umowy z przyczyn, za które Wykonawca nie odpowiada, zobowiązany jest do:
  - a) dokonania odbioru robót przerwanych oraz do zapłaty wynagrodzenia za roboty, które zostały wykonane do dnia odstąpienia,
  - b) odkupienia materiałów, konstrukcji lub urządzeń określonych w §16 ust.5 pkt. 3 niniejszej umowy,
  - c) rozliczenia się z Wykonawcą z tytułu nierozliczonych w inny sposób kosztów budowy obiektów zaplecza urządzeń związanych z zagospodarowaniem i uzbrojeniem terenu budowy, chyba że Wykonawca wyrazi zgodę na przejęcie tych obiektów i urządzeń,
  - d) przejęcia od Wykonawcy pod swój dozór terenu budowy.

### **§ 17**

1. W razie powstania sporu na tle wykonania niniejszej umowy o wykonanie robót w sprawie zamówienia publicznego Wykonawca jest Zobowiązany przede wszystkim do wyczerpania drogi postępowania reklamacyjnego.
2. Reklamację wykonuje się poprzez skierowanie konkretnego roszczenia do Zamawiającego.
3. Zamawiający ma obowiązek do pisemnego ustosunkowania się do zgłoszonego przez Wykonawcę roszczenia w terminie 21 dni od daty zgłoszenia roszczenia.
4. Właściwym do rozpoznania sporów wynikłych na tle realizacji niniejszej umowy jest Sąd właściwy dla siedziby Zamawiającego.
5. W razie odmowy przez Zamawiającego uznania roszczenia Wykonawcy, oraz nie udzielenia odpowiedzi na roszczenie w terminie o którym mowa w § 17 ust.3 niniejszej umowy, Wykonawca wystąpi na drogę sądową.

### **§ 18**

W sprawach nieuregulowanych niniejszą umową stosuje się przepisy kodeksu cywilnego.

### **§ 19**

Umowę sporządzono w 3 jednobrzmiących egzemplarzach, z czego 2 egz. dla Zamawiającego i 1 egz. dla Wykonawcy.

Załącznikiem do umowy jest:

- 1. Specyfikacja Istotnych Warunków Zamówienia**
- 2. Oferta**
- 3. Kosztorys ofertowy**

**ZAMAWIAJĄCY:**

**WYKONAWCA:**

## **CZĘŚĆ III**

### **OPIS PRZEDMIOTU ZAMÓWIENIA**

#### **Przedmiotem zamówienia jest:**

**Budowa iluminacji Pomnika Sanitariuszki w Kołobrzegu**

#### **I. Zakres rzeczowy zamówienia:**

1. Wytyczenie 57 m trasy linii kablowych.
2. Rozebranie i odtworzenia nawierzchni z kostki 6,0 m<sup>2</sup>, remont cząstkowy nawierzchni z kostki regularnej 6,00 m<sup>2</sup>.
3. Wykonanie rowu kablowego, wykonanie podsypki dolnej i górnej z piasku na 20 m trasie kabla oświetleniowego zgodnie z dokumentacją projektową.
4. Ułożenie w rowie linii kablowej YAKY 4x25mm<sup>2</sup> - 6 m.
5. Wyprowadzenie 9 obwodów kablem YKY 3x1,5 mm<sup>2</sup> o łącznej długości 198 m.
6. Wykonanie 10,5 m przepustu o średnicy 76,1/3,6 mm i ułożenie w nim 4 m kabla YAKY 4x25 mm<sup>2</sup> i 26 m przewodów kabelkowych YKY 3 x 1,5 mm<sup>2</sup>
7. Zasypanie rowów kablowych na długości 14,5 m.
8. Montaż 1 szafki oświetleniowej na fundamencie wg. dokumentacji projektowej.
9. Rozebranie cokołu z płyt granitowych 40x40x3 cm na podsypce cementowej 28 m<sup>2</sup>.
10. Wykucie bruzd pod rury RB25 – 75,5 m w podłożu betonowym i ułożenie 80 m rur RB 25 oraz uzupełnienie posadzki cementowej wraz z zatarciem 4,8 m<sup>2</sup>.
11. Wykucie otworów i osadzenie śrub kotwiących w podłożu betonowym 9 kompletów
12. Uzupełnienie cokołu z płyt granitowych 28 m<sup>2</sup>.w tym nowych płyt w ilości 10 szt..
13. Montaż 9 opraw na przygotowanym podłożu wraz z podłączeniem przewodów kabelkowych.
14. Wbicie (4 x 1,5 m) uziomu w celu uzyskania rezystancji równej lub mniejszej niż 10 Ω i podłączeni uziomu z szafką oświetleniową.
15. Wykonanie pomiarów i wykonanie protokołów z przeprowadzonych pomiarów: pomiar rezystancji izolacji, ciągłości linii kablowych, skuteczności ochrony przeciwporażeniowej, pomiarów rezystancji uziomu, badania wyłączników różnicowoprądowych.
16. Podłączenie szafki oświetleniowej do wskazanego w projekcie słupa oświetleniowego,
17. Przekazanie Zamawiającemu dokumentacji powykonawczej i 3 map z inwentaryzacją powykonawczą wykonaną przez uprawnionego geodetę.

#### **II. Wizja lokalna terenu**

Wykonawca winien dokonać wizji lokalnej terenu oraz zebrać, na swój własny koszt wszelkie informacje mogące okazać się niezbędne do przygotowania jego oferty.

**Część IV:**  
**ZESTAWIENIE DOKUMENTACJI**

**1) PROJEKT BUDOWLANY**



**PRACOWNIA PROJEKTOWA.....**

mgr inż. Jacek Jędrzejewski • Budowlana 4b/8 • 78-100 KOŁOBRZEG  
NIP 671-137-42-12 REGON 330317603 Tel. 0-94 35-46-417

Egz. 1

**PROJEKT BUDOWLANY  
ILUMINACJI POMNIKA SANITARIUSZKI  
W KOŁOBRZEGU**

Obiekt : Pomnik Sanitariuszki  
Adres : Kołobrzeg, dz. nr 9; obręb 5  
Inwestor : **GMINA MIASTO KOŁOBRZEG**  
**ul. Ratuszowa 13, 78-100 Kołobrzeg**

**OPRACOWAŁ :**  
mgr inż. Mariusz Świder

**AUTOR:**  
mgr inż. Jacek Jędrzejewski  
Upr. UAN/U/7342/36/91

**SPRAWDZIŁ:**  
mgr inż. Bogumiła Pozorska  
Upr. GT-V-63/112/77

Kołobrzeg, wrzesień 2009 r.

## SPIS TREŚCI

1. Dokumenty formalno prawne.
2. Przedmiot opracowania.
3. Podstawa opracowania.
4. Zakres opracowania.
5. Dane energetyczne.
6. Opis techniczny.
7. Informacja dotycząca planu BiOZ.
8. Część graficzna.

Rys. nr 1 – Plan zagospodarowania terenu 1:500.

Rys. nr 2 – Schemat ideowy oświetlenia.

- Karta katalogowa oprawy oświetleniowej A1, A2.
- Karta katalogowa oprawy oświetleniowej B.

K-10.V.7044-01/16/09

Karlino dn. 20-05-2009

Urząd Miasta Kołobrzeg  
Ul. Ratuszowa 12  
78-100 Kołobrzeg

WYDZIAŁ TECHNICZNY  
BIURO OŚWIETLENIA



Zakład  
Oświetlenia  
Drogowego  
"PÓLNOC"  
Sp. z o.o.  
z siedzibą  
w Karlinie

EU20/09

NOTATKA SŁUŻBOWA 36/2009

Dot.: zasilanie iluminacji Pomnika Sanitariuszki w Kołobrzegu

W związku z budową iluminacji Pomnika Sanitariuszki przy ul. Gen Sikorskiego w Kołobrzegu spisano notatkę w obecności:

1. Ryszard Tomczyk – ZOD „Północ” Sp. z o.o.
2. Mariusz Stępień – ZOD „Północ” Sp. z o.o.

UZGODNIONO:

1. Projektowaną instalacji iluminacji zasilić z istniejącej oprawy oświetleniowej.
2. Zasilanie wykonać kablem wg obliczeń.
3. Szczegóły techniczne prosimy uzgodnić na etapie projektowania w ZOD "PÓLNOC".
4. Instalowane urządzenia winny być przystosowane do pracy na napięcie 230/400V
5. Prace przy budowie urządzeń mogą wykonywać tylko osoby uprawnione.
6. Po wykonaniu prac ,wykonawca w porozumieniu z inwestorem zgłosi do ZOD „Północ” obiekt celem dokonania sprawdzenia i odbioru.

Do zgłoszenia dołączyć :

- pozwolenie na budowę,
- dokumentację powykonawczą,
- inwentaryzację geodezyjną,
- wymagane protokoły badań i prób,
- karty gwarancyjne, atesty, certyfikaty itp.

Uwaga!

Opracowana dokumentacja techniczna przed pozwoleniem na budowę podlega sprawdzeniu w Zakładzie Oświetlenia Drogowego „PÓLNOC” Spółka z o.o. w Karlinie.

Na tym notatkę zakończono i podpisano:

1.

KIEROWNIK  
WYDZIAŁU TECHNICZNEGO  
*Ryszard Tomczyk*  
Ryszard Tomczyk

2.

SPECJALISTA ds. PRODUKCJI  
*Mariusz Stępień*  
Mariusz Stępień

ZA ZGODNOŚĆ  
Z ORYGINAŁEM

ul. Moniuszki 8A, 78-230 Karlino, tel.: +48 94 311 9560, faks: +48 94 311 9566, [www.zod.koszalin.pl](http://www.zod.koszalin.pl)  
Sąd Rejonowy w Koszalinie IX Wydział Krajowego Rejestru Sądowego, KRS nr 000099324, Kapitał zakładowy: 28.620.000,00 zł  
NIP 669-22-52-642, REGON 331031990  
Nr rachunku bankowego: 07 1020 2791 0000 7202 0009 3104





## Urząd Miasta Kołobrzeg

### Wydział Urbanistyki i Architektury

ul. Ratuszowa 13, 78-100 Kołobrzeg  
tel./ fax 094 35 51 572  
e-mail: architektura@um.kolobrzeg.pl  
[www.kolobrzeg.pl](http://www.kolobrzeg.pl)

ISO 9001:2000

UA. IV. 7327 – 148 / 09

V. 10  
3.06.09

Kołobrzeg, 03.06.2009 r.

**Gmina Miasto Kołobrzeg**  
**ul. Ratuszowa 13**  
**78-100 Kołobrzeg**

Dotyczy: wniosku z dnia 01.06.2009 r. (data wpływu do Urzędu Miasta Kołobrzeg – dnia 02.06.2009 r.) w sprawie wydania *wypisu i wyrysu z miejscowego planu zagospodarowania przestrzennego dla działki nr 9, w obrębie 5 – teren zieleni między ul. Wł. Sikorskiego, ul. A. Grottgera i ul. C.K. Norwida w Kołobrzegu*

Wydział Urbanistyki i Architektury Urzędu Miasta Kołobrzeg uprzejmie informuje, że zgodnie z uchwałą Nr XVIII/242/08 Rady Miasta Kołobrzeg z dnia 18 lutego 2008 r. w sprawie miejscowego planu zagospodarowania przestrzennego części obszaru miasta Kołobrzeg – Uzdrowisko Wschód, ogłoszoną w Dzienniku Urzędowym Województwa Zachodniopomorskiego Nr 47, poz.1021 z dnia 9 maja 2008 r., działka nr 9, w obrębie 5 – teren zieleni między ul. Wł. Sikorskiego, ul. A. Grottgera i ul. C.K. Norwida w Kołobrzegu znajduje się na obszarze oznaczonym na rysunku planu symbolem „9 ZP” – w zakresie funkcji: park publiczny.

Z-CIA KACZELNIKA  
WYDZIAŁ URBANISTYKI  
I ARCHITEKTURY  
mgr inż. arch. Monika Siewulska

Załączniki: - wypis z miejscowego planu zagospodarowania przestrzennego  
- wyrys z miejscowego planu zagospodarowania przestrzennego

Opracowała: inspektor Regina Piskula tel. (094) 35 51 573.



# DZIENNIK URZĘDOWY WOJEWÓDZTWA ZACHODNIOPOMORSKIEGO

Szczecin, dnia 9 maja 2008 r.

Nr 47

TREŚĆ:  
Poz.:

## UCHWAŁY

- 1021 – Nr XVIII/242/08 Rady Miasta Kołobrzeg z dnia 18 lutego 2008 r. w sprawie miejscowego planu zagospodarowania przestrzennego części obszaru miasta Kołobrzeg - Uzdrawisko Wschód ..... 6713
- 1022 – Nr XVIII/247/08 Rady Miasta Kołobrzeg z dnia 18 lutego 2008 r. w sprawie określenia liczby punktów sprzedaży napojów zawierających powyżej 4,5% alkoholu (z wyjątkiem piwa), przeznaczonych do spożycia poza miejscem sprzedaży jak i w miejscu sprzedaży, oraz zasad usytuowania na terenie miasta Kołobrzegu miejsc sprzedaży i podawania napojów alkoholowych ..... 6871

Poz. 1021

**UCHWAŁA NR XVIII/242/08**  
Rady Miasta Kołobrzeg  
z dnia 18 lutego 2008 r.

**w sprawie miejscowego planu zagospodarowania przestrzennego  
części obszaru miasta Kołobrzeg - Uzdrawisko Wschód.**

Na podstawie art. 18 ust. 2 pkt 5 ustawy z dnia 8 marca 1990 r. o samorządzie gminnym (Dz. U. z 2001 r. Nr 142, poz. 1591; z 2002 r. Nr 23, poz. 220, Nr 62, poz. 558, Nr 113, poz. 984, Nr 153, poz. 1271, Nr 214, poz. 1806; z 2003 r. Nr 80, poz. 717, Nr 162, poz. 1568; z 2004 r. Nr 102, poz. 1055, Nr 116, poz. 1203; z 2005 r. Nr 172, poz. 1441, Nr 175, poz. 1457; z 2006 r. Nr 17, poz. 128, Nr 181, poz. 1337; z 2007 r. Nr 48, poz. 327, Nr 138, poz. 974, Nr 173, poz. 1218) oraz art. 20 ust. 1 ustawy z dnia 27 marca 2003 r. o planowaniu i zagospodarowaniu przestrzennym (Dz. U. z 2003 r. Nr 80, poz. 717; z 2004 r. Nr 6, poz. 41, Nr 141, poz. 1492; z 2005 r. Nr 113, poz. 954, Nr 130, poz. 1087; z 2006 r. Nr 45, poz. 319, Nr 225, poz. 1635 oraz z 2007 r. Nr 127, poz. 880) Rada Miasta Kołobrzeg uchwala, co następuje:

## Rozdział I POSTANOWIENIA OGÓLNE

§ 1. 1. Po stwierdzeniu zgodności ze „Studium uwarunkowań i kierunków zagospodarowania przestrzennego miasta Kołobrzeg” przyjętego uchwałą Nr XLV/470/01 Rady Miejskiej w Kołobrzegu z dnia 4 grudnia 2001 r., w nawiązaniu do uchwały Nr XXV/325/04 Rady Miejskiej w Kołobrzegu z dnia 13 lipca 2004 r., uchwala się miejscowy plan zagospodarowania przestrzennego części obszaru miasta Kołobrzeg - Uzdrawisko Wschód, zwany dalej planem.

STWIERDZAM ZGODNOŚĆ  
Z ORYGINAŁEM

DATA ..... 03 CZE. 2009 .....

URZĄD MIASTA  
KOŁOBRZEG  
WYDZIAŁ  
URBANISTYKI I ARCHITEKTURY

WYDZIAŁ URBANISTYKI I ARCHITEKTURY  
URZĘDU MIASTA KOŁOBRZEG  
INSPEKTOR

*Rogina Piskula*  
Rogina Piskula

Miejsce i data: **KOŁOBRZEG, 25.09.2009**

**STAROSTWO POWIATOWE**  
**Zespół Uzgadniania**  
**Dokumentacji Projektowej**  
**ul. Gryfitów 4-6, 78-100 Kołobrzeg**

**OPINIA 011-610/2009**  
**o uzgodnieniu dokumentacji projektowej**

Podstawa prawna wydania opinii:

art. 7d pkt 2 ustawy z dnia 17 maja 1989 r. Prawo geodezyjne i kartograficzne (Dz.U. z 2005 r. Nr 240 poz. 2027) oraz § 20 ust. 1 rozporządzenia Ministra Rozwoju Regionalnego i Budownictwa z dnia 2 kwietnia 2001 r. w sprawie geodezyjnej ewidencji sieci uzbrojenia terenu oraz zespołów uzgadniania dokumentacji projektowej (Dz.U. Nr 38 poz. 455)

**UZGADNIA**

Przedmiot uzgodnienia: **trasa kabla energetycznego oświetleniowego - iluminacja Pomnika Sanitariuszki**

Lokalizacja: **KOŁOBRZEG, ul. Sikorskiego, obręb 5, działka 9**

Dla: **GMINA MIASTO KOŁOBRZEG**  
78-100 Kołobrzeg ul. Ratuszowa 13

Na zlecenie z dnia 21.09.2009

Data wpływu: 21.09.2009

Zgodnie z art. 27 ustawy Prawo geodezyjne i kartograficzne sieć uzbrojenia terenu podlega inwentaryzacji i ewidencji.

Inwestorzy są zobowiązani:


- nie dokonywać czynności powodujących zniszczenie, uszkodzenie lub przemieszczenie znaków geodezyjnych
- zapewnić wyznaczenie i dokonanie geodezyjnych pomiarów powykonawczych przez jednostki uprawnione do wykonywania prac geodezyjnych
- pomiary powykonawcze sieci podziemnego uzbrojenia terenu ulegających zakryciu należy wykonać przed ich zakryciem

Postępowanie niezgodne z ww. przepisami podlega karze grzywny orzekanej na podstawie przepisów o postępowaniu w sprawach o wykroczenia (art.48 ust.1 pkt 6 i ust.2 Ustawy)

Uzgodnienie niniejsze nie dotyczy odniesienia projektowanych przewodów do sieci uzbrojenia o charakterze zastrzeżonym. Uzgodnienie w tym zakresie należy uzyskać w Wojewódzkim Sztabie Wojskowym w Szczecinie.

**Uwagi i zalecenia:**

Zgodnie z załączoną kopią protokołu nr **011-610/2009** z dnia **22.09.2009**

Z up. Starosty  
**PRZEWODNICZĄCY**  
Zespołu Uzgadniania Dokumentacji Projektowej  
  
Geodeta Uprawniony **Wioletta Żytko**  
upr. GGK. Nr 18552, zakres 1  
/Przewodniczący Zespołu Uzgadniania  
Dokumentacji Projektowej/



Miejsce i data: Kołobrzeg, dn. 22.09.2009

STAROSTWO POWIATOWE w KOŁOBRZEGU  
Wydział Geodezji i Gospodarki  
Nieruchomościami  
Zespół Uzgadniania Dokumentacji Projektowej  
ul. Gryfitów 4-6, 76-100 KOŁOBRZEG

### PROTOKÓŁ Nr 011-610/2009

uzgodnienia dokumentacji projektowej

zgodność z oryginałem

Przedmiot uzgodnienia: **trasa kabla energetycznego oświetleniowego - iluminacja Pomnika Sanitariuszki**

Lokalizacja: **KOŁOBRZEG, ul. Sikorskiego, obręb 5, działka 9**

Projektant: **PRACOWNIA PROJEKTOWA MGR INŻ. JACEK JĘDRZEJEWSKI**

Kołobrzeg ul. Budowlana 4B/8

Inwestor: **GMINA MIASTO KOŁOBRZEG**

78-100 Kołobrzeg ul. Ratuszowa 13

Z up. Starosty  
PRZEWOZNICZĄCY  
Zespołu Uzgadniania Dokumentacji Projektowej

Geodeta Uprawniony Jolanta Żytko  
upr. GGK Nr 18562, zakres I

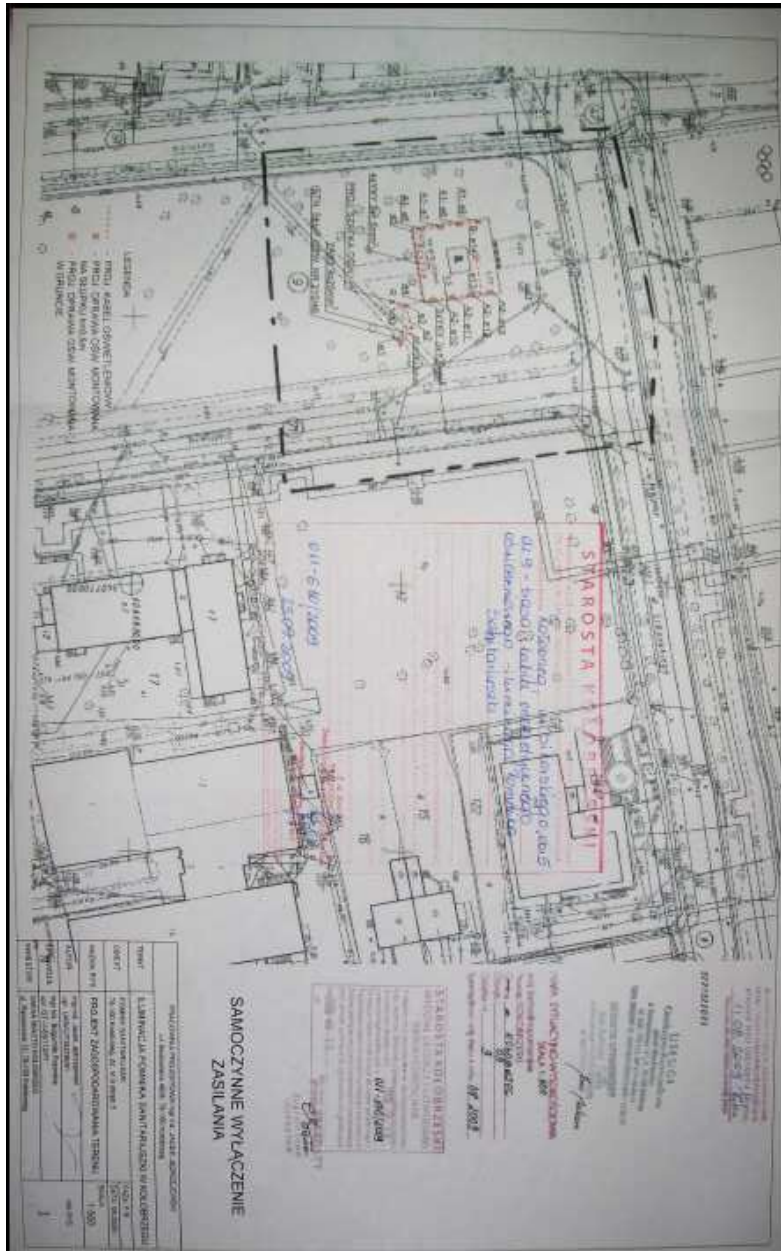
Na podstawie zlecenia z dnia **21.09.2009** Data wpływu do ZUDP: **21.09.2009**

Zespół Uzgadniania Dokumentacji Projektowej uzgadnia / ~~nie uzgadnia~~ ww. obiekt(u).

branża	treść uzgodnienia, data i podpis uzgadniającego
<p>Wielkopolska Spółka Gazownictwa Sp. z o.o. ul. Grobla 15, 61-859 Poznań Oddział Zakład Gazowniczy w Koszalinie Rejon Dystrybucji Gazu w Kołobrzegu ul. Koszalińska 30, 78-100 Kołobrzeg tel. 094 353 04 61, fax 094 353 04 74 NIP 778 13 87 479 KRS 0000000111 REGON 534151470</p> <p>gazownicza</p>	<p>22.09.09 Uzgodniono trasę kabla energetycznego</p> <p>UZGODNIŁ Zakład Gazowniczy w Koszalinie Artur Zając</p>
<p>602/2009 Energie Operator BA Oddział w Koszalinie Rejon Dystrybucji w Kołobrzegu ul. Rolna 3 78-100 Kołobrzeg nip 588-000-11-90</p> <p>energetyczna</p>	<p>Uzgodniono trasę kabla oświetleniowego.</p> <p>2009-09-22</p> <p>Inżynier Działu Eksploatacji i Rozwoju Andrzej Bobacz</p>
<p>telekomunikacyjna</p>	<p>TP S.A. Pion Sieci Obszar Eksploatacji w Szczecinie Wydział Zarządzania Zasobami Fizycznymi Sieci</p> <p>L.dz. .... 610 ..... 2009 ..... r.</p> <p>Uzgodniono z zastrzeżeniem uwag ..... wg przekazanego załącznika</p> <p>Kołobrzeg... 24.09.2009... Miejscowość      dnia      podpis</p>
<p>MIEJSKIE WODOCIĄGI I KANALIZACJA Spółka z ograniczoną odpowiedzialnością w Kołobrzegu STARSZY INSPEKTOR ds. TECHNICZNYCH Tadeusz...</p> <p>wodociągowo-kanalizacyjna</p>	<p>Uzgodniono nr. 865/09 Uzgadnia się trasę bez uwag</p> <p>11-9 21.09.2009</p>

branża	treść uzgodnienia, data i podpis uzgadniającego	
<p>-330259004-  <b>MIEJSKA ENERGETYKA CIEPŁNA</b>  w Kołobrzegu Spółka z o.o.  ul. Kollataja 3, 78-100 Kołobrzeg  tel. 094 35 260 11 do 15; fax 094 35 228 77  NIP 671-00-11-275</p> <p>ciepłownicza</p>	<p>Uzgodn. nr. 157 z dnia 29.09.2009r.</p> <p>Uzgodniono bez uwag</p> <p>Miejska Energetyka Ciepła  w Kołobrzegu Spółka z o.o.  specjalista ds. inwestycji i remontów  inspektor nadzoru</p> <p>mgr inż. Marek Stachniak  Up. bud. UAH/N/7342/137/94</p>	
<p>Zakład Oświetlenia Drogowego "Północ" Sp. z o.o.  ul. Moniuszki 8A, 78-201 Kamień, NIP 669-22-52-642  <b>REJON USŁUG OŚWIETLENIOWYCH</b>  <b>KOŁOBRZEG</b>  tel./fax 094 357 57 57  <b>energetyczna 1 040 890</b>  ul. Rolna 3, 78-100 KOŁOBRZEG  <b>(oświetlenie drogowe)</b></p>	<p>PT upodmie' braneowo r ZOD KARLINO  zgodnie z Notatka z posiedzenia nr. 36/1007.</p> <p><b>KIEROWNIK</b>  Rejonu Usług Oświetleniowych w Kołobrzegu</p> <p>Andrzej Filipiński</p>	
<p><b>URZĄD MIASTA</b>  <b>KOŁOBRZEG</b>  WYDZIAŁ KOMUNALNY  Urząd Miasta Kołobrzeg  Wydział Komunalny  Referat Drogowy</p>	<p>uzgodniono</p> <p>INSPEKTOR  ds. UTRZYMANIA DRÓG</p> <p>mgr inż. Waldemar Kaczkowski</p> <p>Z up. Starosty  Przewodniczący  Zespołu Uzgadniania Dokumentacji Projektowej  Geodeta Uprawniony Jolanta Żytko  upr. GJK, Nr 18562, zakres 1</p> <p>Za zgodność z oryginałem</p>	
<p><b>URZĄD MIASTA KOŁOBRZEG</b>  WYDZIAŁ KOMUNALNY  REFERAT INŻYNIERII  I OCHRONY ŚRODOWISKA</p> <p>Urząd Miasta Kołobrzeg</p>	<p>uzgodniono bez uwag.</p> <p>22.09.2009r.</p> <p>INSPEKTOR  ds. ELEKTROENERGETYKI</p> <p>mgr inż. Roman Buszard</p> <p>STAROSTWO POWIATOWE w KOŁOBRZEGU  Zespół Geodezji i Gospodarki  Nieruchomościami  Zespół Uzgadniania Dokumentacji Projektowej  ul. Gryfitów 4-6, 78-100 KOŁOBRZEG</p>	
<b>CZŁONKOWIE ZESPOŁU UZGADNIANIA DOKUMENTACJI PROJEKTOWEJ</b>	<p><b>POWIATOWY INSPEKTORAT</b>  <b>NADZORU BUDOWLANEGO</b>  w Kołobrzegu  ul. Piastowska 9, 78-100 Kołobrzeg</p> <p>Powiatowy Inspektor  Nadzoru Budowlanego</p>	<p>uzgodniono bez uwag</p> <p>Z up. Powiatowego Inspektora  Nadzoru Budowlanego  w Kołobrzegu</p> <p>mgr inż. Joanna Kowalczyk  starszy inspektor nadzoru budowlanego</p>
	<p><b>STAROSTWO POWIATOWE</b>  w Kołobrzegu  WYDZIAŁ BUDOWNICTWA  ul. Gryfitów 4-6, tel. 352 81 60  78-100 KOŁOBRZEG</p> <p>Starostwo Powiatowe  Wydział Budownictwa</p>	<p>uzgodniono bez uwag</p> <p>Danuta Grabka</p> <p>dnia 22.09.2009r.</p>
	<p><b>ZARZĄD DRÓG POWIATOWYCH</b>  w Kołobrzegu  ul. Gryfitów 8, tel. 352 88 10  78-100 KOŁOBRZEG</p> <p>Zarząd Dróg Powiatowych  w Kołobrzegu</p>	<p>uzgodniono bez uwag</p> <p>KIEROWNIK SŁUŻBY  DROGOWEJ</p> <p>mgr Waldemar Skret</p>
	<p>Przewodniczący ZUDP</p>	<p>uzgodniono.</p> <p>Z up. Starosty  <b>PRZEWODNICZĄCY</b>  Zespołu Uzgadniania Dokumentacji Projektowej</p> <p>Geodeta Uprawniony Jolanta Żytko  upr. GJK, Nr 18562, zakres 1</p>





ILUMINACJA POMNIKA SANITARIUSZKI W KOŁOBRZEGU DZ. 9; OBR. 5  
WSPÓLRZĘDNE PUNKTÓW GEODEZYJNYCH

	X	Y
e1	6066849.26	3407653.73
e2	6066851.23	3407650.58
e3	6066850.57	3407647.60
e4	6066853.56	3407646.85
e5	6066851.40	3407633.50
e6	6066853.31	3407633.21
e7	6066856.89	3407632.67
e8	6066860.33	3407632.13
e9	6066863.84	3407631.59
e10	6066855.43	3407646.57
e11	6066858.94	3407646.05
e12	6066862.45	3407645.53
e13	6066864.34	3407645.25
e14	6066863.39	3407638.47
e15	6066865.96	3407645.01

JACEK JEDRZEJEWSKI  
Inżynier elektryk  
ul. Żelazna 5, 50-100 Wrocław, tel. 71 42 41 414  
nr ewid. LAN/01542/36/91

## 2. PRZEDMIOT OPRACOWANIA

Przedmiotem opracowania jest projekt budowlany Iluminacji Pomnika Sanitariuszki w Kołobrzegu usytuowanego na działce nr 9 w obrębie 5.

## 3. PODSTAWA OPRACOWANIA

- 3.1. Wypis i wyrys z miejscowego planu zagospodarowania przestrzennego miasta Kołobrzeg nr UA.IV.7327-148/09.
- 3.2. Notatka służbowa 36/2009.
- 3.3. Zalecenia inwestora.
- 3.4. Inwentaryzacja urządzeń elektrycznych w terenie dla potrzeb projektowych.
- 3.5. Obowiązujące normy, przepisy oraz zarządzenia .

## 4. ZAKRES OPRACOWANIA

- 4.1. Projektowane oświetlenie Pomnika Sanitariuszki.
- 4.2. Ochrona dodatkowa od porażen.
- 4.3. Uwagi końcowe.

## 5. DANE ENERGETYCZNE

- |                                   |                                   |
|-----------------------------------|-----------------------------------|
| 5.1. Napięcie zasilania           | - 3x230/400V                      |
| 5.2. Rodzaj zasilania             | - kablowy                         |
| 5.3. Moc zainstalowana            | - 0,35 kW                         |
| 5.4. Moc szczytowa                | - 0,35 kW                         |
| 5.5. Dodatkowa ochrona od porażen | - samoczynne wyłączenie zasilania |

## 6. OPIS TECHNICZNY

### 6.1. Projektowana sieć iluminacji Pomnika Sanitariuszki.

Projektowaną szafkę oświetleniową instalacji iluminacji Pomnika Sanitariuszki w Kołobrzegu należy zasilić z istniejącego słupa oświetleniowego nr 210/46 – obwód szafka oświetleniowa Norwida kablem YAKY 4x25mm<sup>2</sup> we wcześniej przygotowanym wykopie. Szafkę należy wyposażyć zgodnie ze schematem ideowym przedstawionym na rys. nr 2. Z projektowanej szafki oświetleniowej należy wyprowadzić 9 kabli YKY 3x1,5mm<sup>2</sup> zasilających poszczególne oprawy oświetleniowe zgodnie z rys. nr 1,2. Projektowaną szafkę oświetleniową należy uziemić za pomocą uziomu prętowego. Rezystancja uziemienia nie może przekraczać 10Ω, co należy sprawdzić pomiarem.

Kable prowadzone w ziemi należy układać na podsypce piaskowej grubości 10 cm. Następnie wykonać obsypkę z piasku o grubości 10 cm ponad wierzch kabla, na której ułożyć warstwę gruntu rodzimego grubości 30cm. Na tak przygotowaną obsypkę ułożyć taśmę z folii PCV koloru niebieskiego, a następnie wykop zasypać gruntem rodzimym, który należy zagęścić. W miejscach przejścia kabli pod chodnikiem należy przeprowadzić je metodą przecisku w rurach stalowych d=76,1/3,6mm. Zasilanie opraw oświetleniowych wokół pomnika na cokole wymaga rozebrania płyt granitowych i wykonania bruzd w podbudowie betonowej, wzdłuż tras prowadzenia kabli. Kable YKY 3x1,5mm<sup>2</sup> prowadzić w bruzdach, w rurach ochronnych giętkich  $\phi$  25 o odporności na udary 6J – każdy kabel w osobnej rurze. Po ułożeniu rur należy uzupełnić podbudowę betonową pod płytki granitowe. W zatopione rury w podbudowie betonowej wciągnąć kable. Kable ułożone w ziemi poza cokołem powinny być



zaopatrzone na całej długości w trwałe oznaczniki rozmieszczone w odstępach nie większych niż 10m oraz przy mufach i miejscach charakterystycznych, np. przy skrzyżowaniu, wejściu do rur ochronnych. Na oznaczniku należy umieścić trwałe napisy zawierające co najmniej:

- typ kabla
- znak użytkownika
- rok ułożenia

Podstawę oprawy (baza) zakotwić w podbudowie betonowej. Do podstawy przykręcić postument wraz z oprawą. Oprawy powinny być mocowane w sposób trwały, aby nie zmieniały swego położenia pod wpływem warunków atmosferycznych i parcia wiatru. Po zamontowaniu opraw uzupełnić płytki granitowe, które układać na podsypce cementowo-piaskowej. Sterowanie oświetleniem odbywać się będzie z projektowanej szafki oświetleniowej za pomocą programatora cyfrowego. Programator należy zaprogramować zgodnie z zaleceniami Inwestora.

#### 6.2. Ochrona dodatkowa od porażenia.

Jako system ochrony dodatkowej od porażenia przyjęto szybkie wyłączenie zasilania w czasie  $t \leq 5s$  oraz wyłączniki różnicowo-nadmiarowoprądowe o znamionowym prądzie różnicowym 30mA.

#### 6.3. Uwagi końcowe.

- Całość prac wykonać zgodnie z obowiązującymi „Warunkami wykonania i odbioru robót budowlano- montażowych ” - część V „ Instalacje elektryczne ”.
- Po wykonaniu robót kablowych elektrycznych wykonać pomiary skuteczności samoczynnego wyłączenia zasilania, rezystancji uziemień i izolacji wraz ze sporządzeniem odpowiednich protokołów.
- Wykonać geodezję powykonawczą opraw oświetleniowych i kabli.

OPRACOWAŁ :  
mgr inż. Mariusz Świder

AUTOR:  
mgr inż. Jacek Jędrzejewski  
Upr. UAN/U/7342/36/91

SPRAWDZIŁ:  
mgr inż. Bogumiła Pozorska  
Upr. GT-V-63/112/77



## **PRACOWNIA PROJEKTOWA.....**

mgr inż. Jacek Jędrzejewski • Budowlana 4b/8 • 78-100 KOŁOBRZEG  
NIP 671-137-42-12 REGON 330317603 Tel. 0-94 35-46-417

### **7. INFORMACJA DOTCZĄCA PLANU BIOZ**

Obiekt : Pomnik Sanitariuszki  
Adres : Kołobrzeg, dz. nr 9; obręb 5  
Inwestor : **GMINA MIASTO KOŁOBRZEG**  
**ul. Ratuszowa 13, 78-100 Kołobrzeg**

AUTOR:

mgr inż. Jacek Jędrzejewski  
Upr. UAN/U/7342/36/91

SPRAWDZIŁ:

mgr inż. Bogumiła Pozorska  
Upr. GT-V-63/112/77

Kołobrzeg, wrzesień 2009 r.

7.1. Cześć opisowa

7.1.1. Zakres robót dla całego zamierzenia budowlanego oraz kolejność realizacji :

- roboty kablowe
- montaż fundamentu i szafki oświetleniowej
- montaż opraw oświetleniowych
- pomiary elektryczne

7.1.2. Wykaz istniejących obiektów budowlanych :

- nie dotyczy

7.1.3. Wskazanie elementów zagospodarowania działki i terenu , które mogą stwarzać zagrożenie bezpieczeństwa i zdrowia ludzi:

- sieć oświetleniowa kablowa 0,4 kV

7.1.4. Wskazanie dotyczące przewidywanych zagrożeń występujących podczas realizacji robót budowlanych, określających skalę i rodzaje zagrożeń oraz miejsce i czas wystąpienia :

- praca w pobliżu czynnych linii energetycznych kablowych 0,4 kV

7.1.5. Wskazanie sposobu instruktażu pracowników przed przystąpieniem do realizacji robót szczególnie niebezpiecznych. Osobą odpowiedzialną za przestrzeganie przepisów BHP jest kierownik robót, który zapewnia:

- zaznajomienie pracowników z zakresem ich obowiązków, sposobem wykonywania pracy na wyznaczonych stanowiskach
- przeszkolenie pracowników w zakresie bezpieczeństwa i higieny pracy przed dopuszczeniem ich do pracy oraz zapewnia prowadzenie szkoleń okresowych w tym zakresie

7.1.6. Wskazanie środków technicznych i organizacyjnych, zapobiegających niebezpieczeństwom wynikających z wykonywania robót budowlanych w strefach szczególnego zagrożenia zdrowia lub ich sąsiedztwie, w tym zapewniających bezpieczną i sprawną komunikację, umożliwiającą szybką ewakuację na wypadek pożaru, awarii i innych zagrożeń:

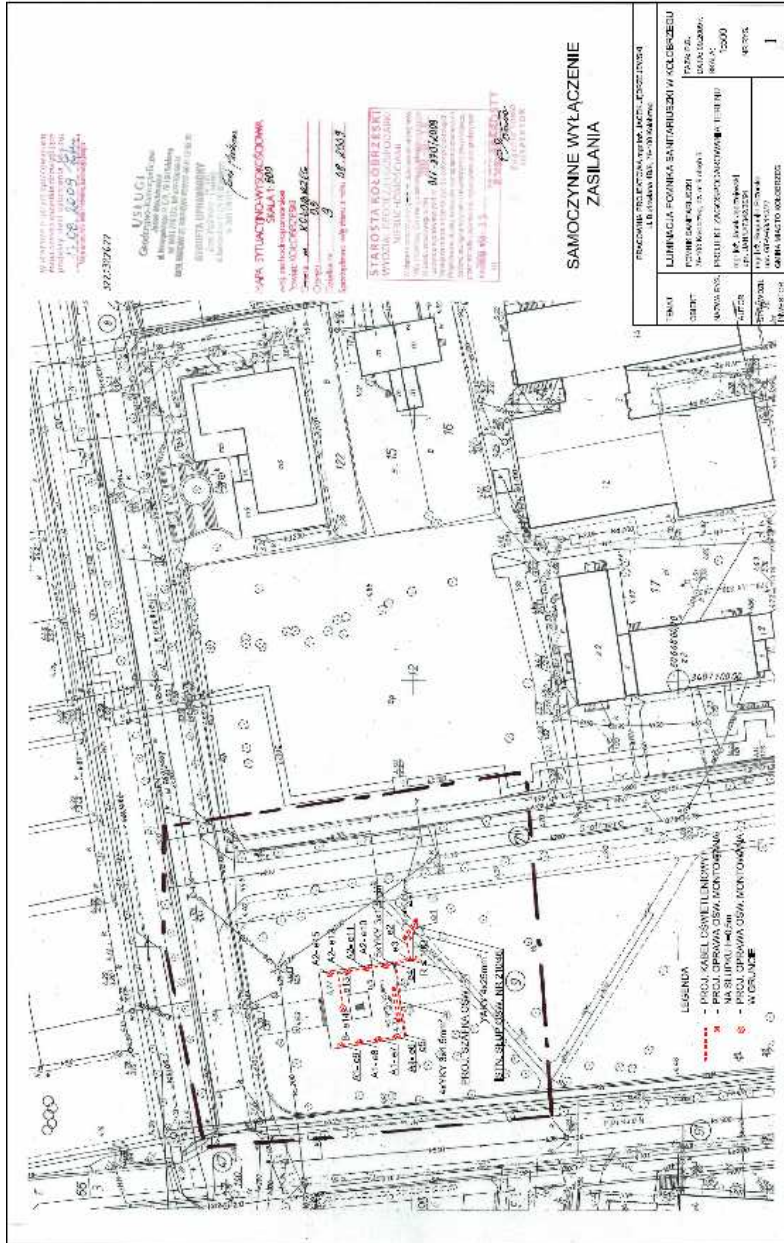
- przy użytkowaniu sprzętu zmechanizowanego lub pomocniczego należy sprawdzić czy sprzęt posiada certyfikat bezpieczeństwa
- zapewnić stosowanie przez pracowników, odpowiedniego do rodzaju wykonywanych prac, sprzętu chroniącego
- zapewnić stosowanie przez pracowników hełmów ochronnych

AUTOR:

mgr inż. Jacek Jędrzejewski

SPRAWDZIŁ:

mgr inż. Bogumiła Pozorska



WYKONANIE PRAC PROJEKTYWNYCH  
PRACOWNIA ARCHITEKTURA  
UL. ŻELAZNA 10  
50-100 KATOWICE  
TEL. 71 35 35 35

372/374/27

**USLUGI**  
Gardner & Theobald  
ul. Rybnicka 10  
40-030 Katowice  
tel. 71 35 35 35  
www.gardner-theobald.com

**PRACOWNIA ARCHITEKTURA**  
ul. Rybnicka 10  
40-030 Katowice  
tel. 71 35 35 35  
www.gardner-theobald.com

**PRACOWNIA ARCHITEKTURA**  
ul. Rybnicka 10  
40-030 Katowice  
tel. 71 35 35 35  
www.gardner-theobald.com

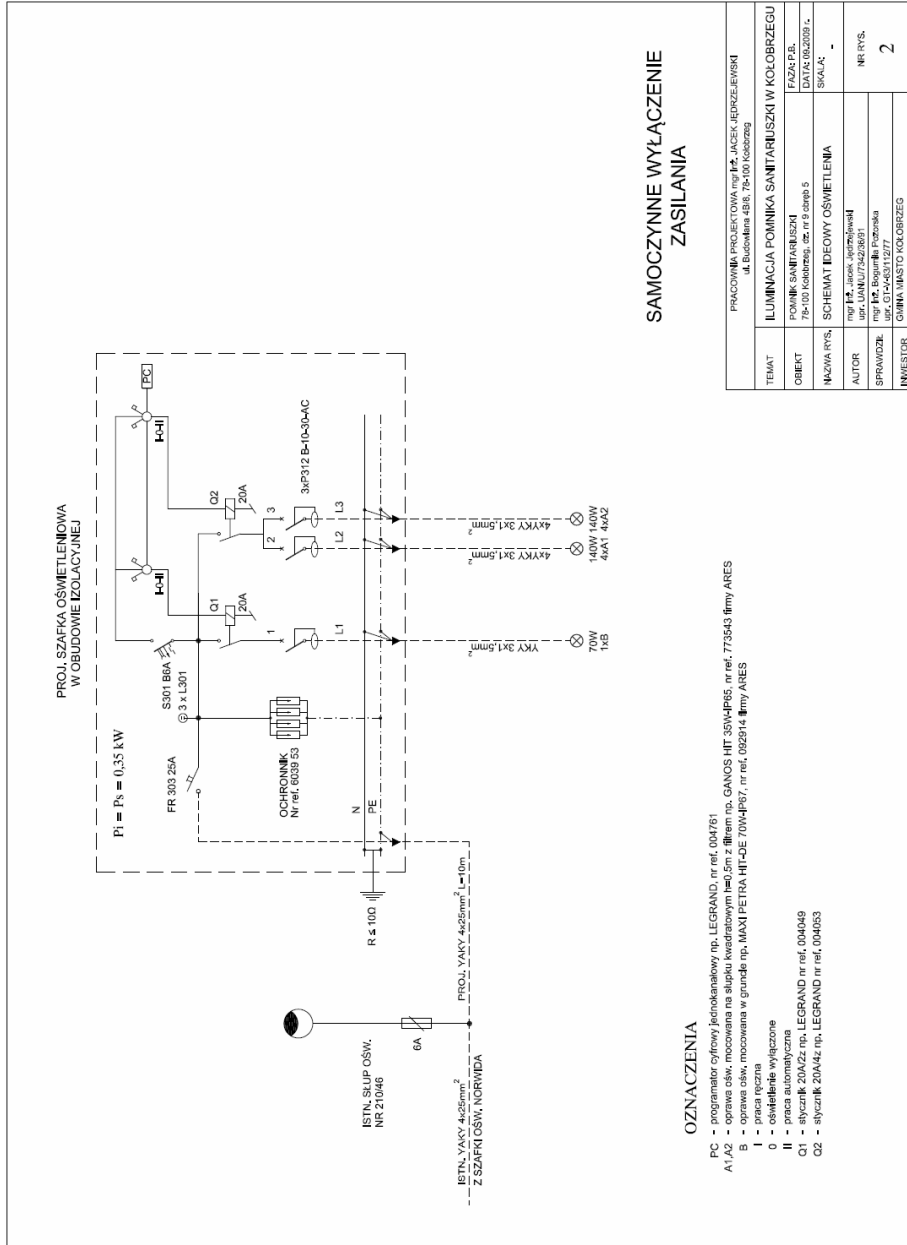
**STAROSTA KOŁBRZEŃSKI**  
ul. Rybnicka 10  
40-030 Katowice  
tel. 71 35 35 35  
www.gardner-theobald.com

**STAROSTA KOŁBRZEŃSKI**  
ul. Rybnicka 10  
40-030 Katowice  
tel. 71 35 35 35  
www.gardner-theobald.com

**STAROSTA KOŁBRZEŃSKI**  
ul. Rybnicka 10  
40-030 Katowice  
tel. 71 35 35 35  
www.gardner-theobald.com

**SAMOCZYNE WYŁĄCZENIE ZASILANIA**

PRACOWNIA ARCHITEKTURA GARDNER & THEOBALD ul. Rybnicka 10, 40-030 Katowice	
TYTUŁ	LUMINACJA POMIKA SANITARIUSZKI W KOŁBRZEGU
OBJĘTOŚĆ	1000,00 m <sup>2</sup>
NUMER PROJEKTU	372/374/27
DATA	10.06.2010
PROJEKTOWAŁ	mgr inż. Andrzej Jędrzejko
WYKONAŁ	mgr inż. Andrzej Jędrzejko
WZGLĘDNY SKALA	1:1

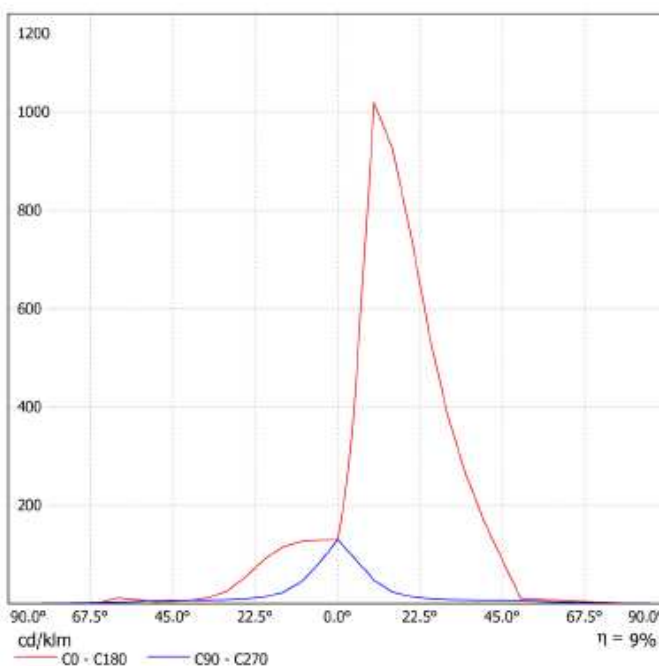
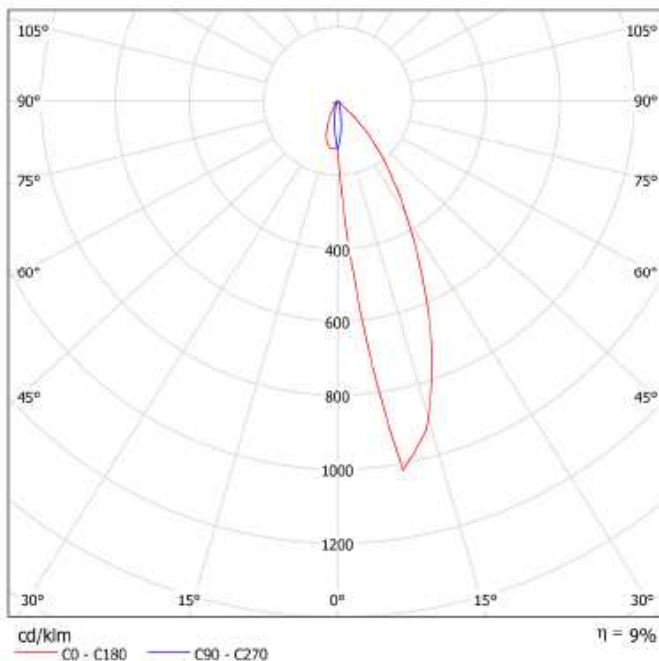




**ARES S.R.L www. 773543 GANOS 35W LENTE 8^ / Karta danych krzywej rozsyłu światła**

Oprawa: ARES S.R.L www.  
773543 GANOS 35W LENTE 8^

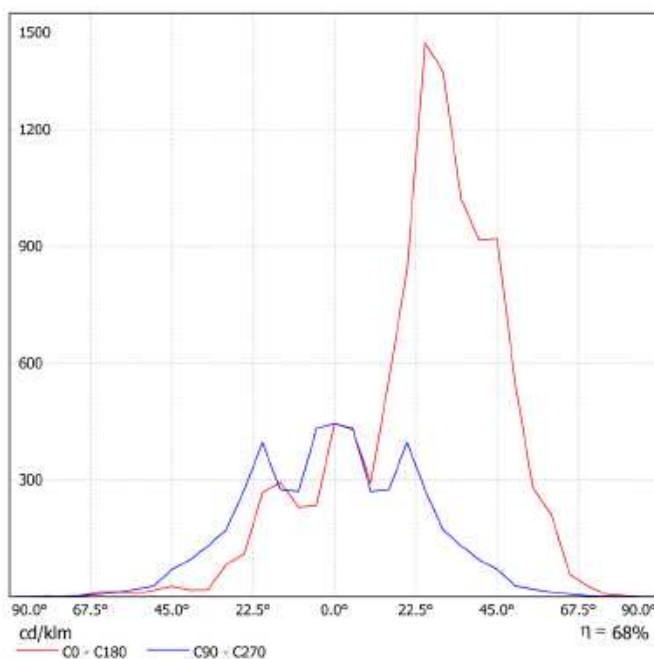
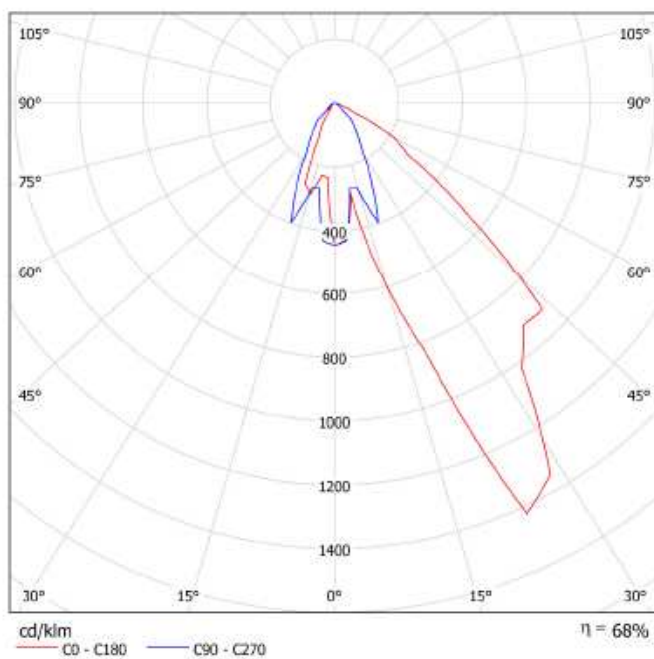
Lampy: 1 x CDMT35



**ARES S.R.L www.aresill.it 092914 MAXI-PETRA/AS 70W MH-TS RX7S / Karta danych krzywej rozsyłu światła**

Oprawa: ARES S.R.L www.aresill.it  
092914 MAXI-PETRA/AS 70W MH-TS RX7S

Lampy: 1 x HQI-TS 70/D UVS





## 2) Specyfikacja Techniczna Wykonania i Odbioru Robót Budowlanych



### **PRACOWNIA PROJEKTOWA** .....

mgr inż. Jacek Jędrzejewski • Budowlana 4b/8 • 78-100 KOŁOBRZEG  
NIP 671-137-42-12 REGON 330317603 Tel. 0-94 35-46-417

## **SPECYFIKACJA TECHNICZNA WYKONANIA I ODBIORU ROBÓT BUDOWLANYCH**

Temat : Iluminacja Pomnika Sanitariuszki

Kod CPV: 452311400-9

Adres : Kołobrzeg, dz. nr 9; obręb 5

Inwestor : **GMINA MIASTO KOŁOBRZEG**  
**ul. Ratuszowa 13, 78-100 Kołobrzeg**

OPRACOWAŁ :  
mgr inż. Mariusz Świder

AUTOR:  
mgr inż. Jacek Jędrzejewski  
Upr. UAN/U/7342/36/91

SPRAWDZIŁ:  
mgr inż. Bogumiła Pozorska  
Upr. GT-V-63/112/77

Kołobrzeg, wrzesień 2009 r.

## SPIS TREŚCI

<b>M-00.00.00 OGÓLNA SPECYFIKACJA TECHNICZNA .....</b>	<b>4</b>
M-00.01.00. CZĘŚĆ OGÓLNA .....	4
M-00.01.01. Nazwa zamówienia nadana przez zamawiającego .....	4
M-00.01.02. Przedmiot i zakres robót budowlanych .....	4
M-00.01.03. Zakres stosowania ST .....	4
M-00.01.04. Podstawa opracowania .....	4
M-00.01.06. Informacje o terenie budowy .....	4
M-00.01.07. Zabezpieczenie interesów osób trzecich .....	5
M-00.01.08. Ochrona środowiska w czasie wykonywania robót. ....	5
M-00.01.09. Ochrona przeciwpożarowa .....	5
M-00.01.10. Zaplecze .....	6
M-00.01.11. Ochrona robót .....	6
M-00.01.12. Stosowanie się do prawa i innych przepisów .....	6
M-00.01.13. Zakres robót objętych ST, zgodnie z klasyfikacją WSZ .....	6
M-00.01.14. Określenia podstawowe .....	6
M-00.02.00. WŁAŚCIWOŚCI WYROBÓW BUDOWLANYCH .....	7
M-00.02.01. Wymagania ogólne. ....	7
M-00.02.02. Pozyskiwanie materiałów miejscowych .....	7
M-00.02.03. Badania materiałów .....	7
M-00.02.04. Materiały nie odpowiadające wymaganiom Specyfikacji Technicznych. ....	7
M-00.02.05. Materiały szkodliwe dla otoczenia .....	7
M-00.02.06. Przechowywanie i składowanie materiałów .....	8
M-00.02.07. Wariantowe stosowanie materiałów .....	8
M-00.03.00. WYMAGANIA DOTYCZĄCE SPRZĘTU I MASZYN .....	8
M-00.04.00. WYMAGANIA DOTYCZĄCE ŚRODKÓW TRANSPORTU .....	8
M-00.05.00. OGÓLNE WYMAGANIA DOTYCZĄCE WYKONANIA ROBÓT .....	9
M-00.06.00. KONTROLA I BADANIA ROBÓT BUDOWLANYCH .....	9
M-00.06.01. Zasady kontroli jakości robót .....	9
M-00.06.02. Badania i pomiary .....	10
M-00.06.03. Raporty z badań .....	10
M-00.06.04. Badania prowadzone przez Inspektora Nadzoru Inwestorskiego .....	10
M-00.06.05. Atesty jakości materiałów i urządzeń .....	10
M-00.07.00. PRZEDMIAR I OBMIAR ROBÓT .....	10
M-00.07.01. Wymagania dotyczące przedmiaru robót .....	10
M-00.07.02. Ogólne zasady obmiaru robót .....	11
M-00.07.03. Zasady określania ilości robót i materiałów .....	11
M-00.07.04. Urządzenia i sprzęt pomiarowy .....	11
M-00.08.00. SPOSÓB ODBIORU ROBÓT BUDOWLANYCH .....	11
M-00.08.01. Rodzaje odbiorów robót .....	11
M-00.09.00. SPOSÓB ROZLICZEŃ .....	13
M-00.09.01. Ustalenia ogólne .....	13
M-00.09.02. Koszt pozyskania Zabezpieczenia wykonania i wszystkich gwarancji .....	13
M-00.09.03. Koszty zajęcia pasa drogowego .....	13
M-00.09.04. Koszty odtwarzania .....	13
M-00.10.00. DOKUMENTY ODNIESIENIA .....	13
M-00.10.01. Dokumentacja projektowa .....	13
M-00.10.02. Dziennik Budowy .....	13
M-00.10.03. Pozostałe dokumenty budowy .....	14
M-00.10.04. Przechowywanie dokumentów budowy .....	14
M-00.11.00. PRZEPISY .....	15
<b>E-00.00.00 SZCZEGÓLWA SPECYFIKACJA TECHNICZNA – ROBOTY ELEKTRYCZNE .....</b>	<b>16</b>
<b>E-01.00.00 ROBOTY PRZYGOTOWAWCZE .....</b>	<b>16</b>

SPECYFIKACJA TECHNICZNA WYKONANIA I ODBIORU ROBÓT BUDOWLANYCH  
 ILUMINACJA POMNIKA SANITARIUSZKI  
 78-100 Kołobrzeg dz. nr 9; obręb 5

E-01.01.00. CZĘŚĆ OGÓLNA.....	16
E-01.01.01. Nazwa zamówienia nadana przez zamawiającego.....	16
E-01.01.02. Przedmiot i zakres robót.....	16
E-01.01.03. Zakres stosowania ST.....	16
E-01.01.04. Podstawa opracowania.....	16
E-01.02.00. WŁAŚCIWOŚCI MATERIAŁÓW.....	16
E-01.03.00. WŁAŚCIWOŚCI SPRZĘTU.....	17
E-01.04.00. WŁAŚCIWOŚCI ŚRODKÓW TRANSPORTU.....	17
E-01.05.00. WYKONANIE ROBÓT PRZYGOTOWAWCZYCH I TOWARZYSZĄCYCH.....	17
E-01.06.00. KONTROLA JAKOŚCI PRAC POMIAROWYCH.....	17
E-01.07.00. OBMIAR ROBÓT.....	17
E-01.08.00. ODBIÓR ROBÓT.....	17
E-01.09.00. PODSTAWA PŁATNOŚCI.....	17
E-01.10.00. DOKUMENTY ODNIESIENIA.....	18
<b>E-02.00.00 ROBOTY ZIEMNE.....</b>	<b>19</b>
E-02.01.00. CZĘŚĆ OGÓLNA.....	19
E-02.01.01. Nazwa zamówienia nadana przez zamawiającego.....	19
E-02.01.02. Przedmiot i zakres robót ziemnych.....	19
E-02.01.03. Zakres stosowania ST.....	19
E-02.01.04. Podstawa opracowania.....	19
E-02.01.05. Prace towarzyszące i roboty tymczasowe.....	19
E-02.02.00. WŁAŚCIWOŚCI WYROBÓW BUDOWLANYCH.....	19
E-02.02.01. Wymagania ogólne.....	19
E-02.02.02. Zasady wykorzystania gruntów.....	19
E-02.03.00. WYMAGANIA DOTYCZĄCE SPRZĘTU I MASZYN.....	19
E-02.03.01. Wymagania ogólne.....	20
E-02.03.02. Wymagania szczegółowe.....	20
E-02.04.00. WYMAGANIA DOTYCZĄCE ŚRODKÓW TRANSPORTU.....	20
E-02.04.01. Wymagania ogólne.....	20
E-02.04.02. Wymagania szczegółowe.....	20
E-02.05.00. WYMAGANIA DOTYCZĄCE WYKONANIA ROBÓT ZIEMNYCH.....	20
E-02.05.01. Wymagania ogólne.....	20
E-02.05.01. Wymagania szczegółowe.....	20
1. Wykopy.....	20
2. Zасыpanie wykopów.....	20
3. Wywóz gruntu.....	20
4. Odwodnienie wykopu.....	20
E-02.06.00. KONTROLA I BADANIA ROBÓT ZIEMNYCH.....	21
E-02.07.00. PRZEDMIAR I OBMIAR ROBÓT.....	21
E-02.08.00. ODBIÓR ROBÓT.....	21
E-02.09.00. SPOSÓB ROZLICZEŃ.....	21
E-02.10.00. DOKUMENTY ODNIESIENIA.....	21
E-02.11.00. PRZEPISY.....	21
<b>E-03.00.00 ROBOTY MONTAŻOWE.....</b>	<b>22</b>
E-03.01.00. CZĘŚĆ OGÓLNA.....	22
E-03.01.01. NAZWA ZAMÓWIENIA NADANA PRZEZ ZAMAWIAJĄCEGO.....	22
E-03.01.02. PRZEDMIOT I ZAKRES ROBÓT MONTAŻOWYCH.....	22
E-03.01.03. ZAKRES STOSOWANIA ST.....	22
E-03.01.04. PODSTAWA OPRACOWANIA.....	22
E-03.02.00. WŁAŚCIWOŚCI WYROBÓW.....	22
E-03.02.01. Wymagania ogólne.....	22
E-03.03.00. WYMAGANIA DOTYCZĄCE SPRZĘTU.....	23
E-03.03.01. Ogólne wymagania dotyczące sprzętu.....	23
E-03.03.02. Sprzęt do wykonania robót elektrycznych.....	23
E-03.04.00. WYMAGANIA DOTYCZĄCE ŚRODKÓW TRANSPORTU.....	23
E-03.04.01. Wymagania ogólne.....	23

SPECYFIKACJA TECHNICZNA WYKONANIA I ODBIORU ROBÓT BUDOWLANYCH  
*ILUMINACJA POMNIKA SANITARIUSZKI*  
*78-100 Kołobrzeg dz. nr 9; obręb 5*

<i>E-03.04.02. Transport</i> .....	23
E-03.05.00. WYMAGANIA DOTYCZĄCE WYKONANIA ROBÓT ELEKTRYCZNYCH.....	23
<i>E-03.05.01. Wymagania ogólne</i> .....	23
<i>E-03.05.02. Instalacja iluminacji Pomnika Sanitariuszki</i> .....	23
E-03.06.00. PRÓBY I BADANIA.....	24
E-03.07.00. PRZEDMIAR I OBMIAR ROBÓT.....	24
E-03.08.00. ODBIÓR ROBÓT.....	24
E-03.09.00. SPOSÓB ROZLICZEŃ.....	24
E-03.10.00. DOKUMENTY ODNIESIENIA.....	24

## **M-00.00.00 OGÓLNA SPECYFIKACJA TECHNICZNA**

### **M-00.01.00. CZĘŚĆ OGÓLNA**

#### **M-00.01.01. Nazwa zamówienia nadana przez zamawiającego**

Przedmiotem zamówienia jest budowa Iluminacji Pomnika Sanitariuszki w Kołobrzegu zlokalizowanego na dz. nr 9; obręb 5.

#### **M-00.01.02. Przedmiot i zakres robót budowlanych**

Przedmiotem niniejszej specyfikacji technicznej są wymagania techniczne dotyczące wykonania i odbioru robót budowlanych, związanych z budową Iluminacji Pomnika Sanitariuszki w Kołobrzegu zlokalizowanego na dz. nr 9; obręb 5.

Zakres robót obejmuje następujące obiekty:

- oświetlenie Pomnika Sanitariuszki

#### **M-00.01.03. Zakres stosowania ST**

Specyfikacja Techniczna jest stosowana jako dokument przetargowy i przy realizacji robót, zgodnie z zakresem wymienionym w M-00.01.02.

#### **M-00.01.04. Podstawa opracowania**

- Rozporządzenie Ministra Infrastruktury z dnia 2 września 2004r. w sprawie szczegółowego zakresu i formy dokumentacji projektowej, specyfikacji technicznych wykonania i odbioru robót budowlanych oraz programu funkcjonalno – użytkowego (Dz.U. Nr 202, poz. 2072),
- Wspólny Słownik Zamówień,  
Projekt budowlany Iluminacji Pomnika Sanitariuszki w Kołobrzegu zlokalizowanego na dz. nr 9; obręb 5.

- M-00.01.05. Wyszczególnienie prac towarzyszących i robót tymczasowych

Roboty geodezyjne:

- wytyczenie trasy wykonywanej sieci oświetlenia iluminacji,
- inwentaryzacja powykonawcza.

#### **M-00.01.06. Informacje o terenie budowy**

##### **M-00.01.06.01. Przekazanie terenu budowy**

Zamawiający w terminie określonym w *Umowie* przekazuje Wykonawcy miejsce wykonywania prac, wraz ze wszystkimi wymaganymi uzgodnieniami prawnymi i administracyjnymi, Dziennik Budowy oraz dwa egzemplarze Dokumentacji Projektowej. Ponadto Inwestor przekazuje Wykonawcy lokalizację i współrzędne punktów głównych trasy oraz reperów, chyba, że Umowa stanowi inaczej.

Na Wykonawcy spoczywa odpowiedzialność za ochronę przekazanych mu punktów pomiarowych, do chwili odbioru końcowego robót, a uszkodzone lub zniszczone znaki geodezyjne Wykonawca odtworzy i utrwali na własny koszt.

##### **M-00.01.06.02. Zabezpieczenie terenu budowy**

SPECYFIKACJA TECHNICZNA WYKONANIA I ODBIORU ROBÓT BUDOWLANYCH  
*ILUMINACJA POMNIKA SANITARIUSZKI*  
78-100 Kołobrzeg dz. nr 9; obręb 5

utrzymywać sprawny sprzęt przeciwpożarowy, wymagany przez odpowiednie przepisy, na terenie placu budowy oraz w maszynach i pojazdach. Materiały będą składowane w sposób zgodny z odpowiednimi przepisami i zabezpieczone przed dostępem osób trzecich.

Wykonawca będzie odpowiedzialny za wszelkie straty spowodowane pożarem wywołanym jako rezultat realizacji robót albo przez personel wykonawczy.

#### **M-00.01.10. Zaplecze**

Wykonawca, w ramach *Umowy* jest zobowiązany zapewnić pracownikom zaplecze socjalne z sanitariatem.

#### **M-00.01.11. Ochrona robót**

Wykonawca będzie odpowiedzialny za ochronę robót i za materiały i urządzenia używane do robót, od daty rozpoczęcia prac, do daty odbioru końcowego oraz będzie utrzymywać roboty do tego czasu. Utrzymanie powinno być prowadzone w taki sposób, aby budowla lub jej elementy były w zadowalającym stanie przez cały czas, do momentu odbioru końcowego robót. Inspektor Nadzoru Inwestorskiego może wstrzymać roboty, jeżeli Wykonawca w jakimkolwiek czasie zaniedba ich utrzymania; w takim przypadku na polecenie Inspektora Nadzoru Inwestorskiego Wykonawca powinien rozpocząć roboty utrzymaniowe, nie później niż w 24 godziny po otrzymaniu tego polecenia.

#### **M-00.01.12. Stosowanie się do prawa i innych przepisów**

Wykonawca zobowiązany jest znać wszystkie przepisy wydane przez władze centralne i miejscowe oraz inne przepisy i wytyczne, które są w jakikolwiek sposób związane z robotami i będzie w pełni odpowiedzialny za przestrzeganie tych praw, przepisów i wytycznych podczas prowadzenia robót.

Wykonawca będzie przestrzegać praw patentowych i będzie w pełni odpowiedzialny za wypełnienie wszelkich wymagań prawnych odnośnie wykorzystania opatentowanych urządzeń lub metod i w sposób ciągły będzie informować Inspektora Nadzoru Inwestorskiego o swoich działaniach, przedstawiając kopie zezwoleń i inne odnośne dokumenty.

Niezależnie od postanowień warunków *Umowy*, specyfikacje techniczne, instrukcje i przepisy, w tym Polskie Normy lub odpowiednie normy krajów Unii Europejskiej, gdy ich zakres dopuszcza prawo polskie i wytyczne wymienione w Specyfikacjach Technicznych, będą stosowane przez Wykonawcę w języku polskim.

#### **M-00.01.13. Zakres robót objętych ST, zgodnie z klasyfikacją WSZ**

##### **Grupa 4510000-8 – Przygotowanie terenu pod budowę**

Klasa 45110000-1 – Roboty w zakresie burzenia i rozbiórki obiektów budowlanych; roboty ziemne

Kategoria 45111000-8 – Roboty w zakresie burzenia; roboty ziemne

45111200-0 – Roboty w zakresie przygotowania terenu pod budowę i roboty ziemne

Wykopy ręczne

Zasypanie wykopów i dowóz materiału na zasypkę

Wywóz urobku

Kategoria 45231400-9 Roboty budowlane w zakresie linii energetycznych

Budowa oświetlenia ulicznego.

#### **M-00.01.14. Określenia podstawowe**

Użyte w ST określenia należy rozumieć w każdym przypadku zgodnie z Polską normą PN -

6

ISO 7607-1 - "Budownictwo Terminy Ogólne" oraz PN ISO 7607-2 - "Budownictwo - Terminy stosowane w umowach".

## **M-00.02.00. WŁAŚCIWOŚCI WYROBÓW BUDOWLANYCH**

### **M-00.02.01. Wymagania ogólne.**

Materiały powinny odpowiadać co do jakości wymogom wyrobów dopuszczonych do obrotu i stosowania w budownictwie, muszą posiadać aprobaty techniczne, deklaracje zgodności i posiadać oznakowanie CE.

### **M-00.02.02. Pozyskiwanie materiałów miejscowych**

Użyte materiały z miejscowych źródeł pozyskiwania powinny posiadać certyfikaty, jako dowód, że są zgodne z wymaganiami.

Wykonawca ponosi odpowiedzialność za spełnienie wymagań ilościowych i jakościowych materiałów z jakiegokolwiek źródła.

Wykonawca poniesie wszystkie koszty, a w tym: opłaty, wynagrodzenia, licencje i wszelkie inne koszty związane z dostarczeniem materiałów do robót.

Wszystkie odpowiednie materiały pozyskane z wykopów na placu budowy lub z innych miejsc wskazanych w *Umowie* będą wykorzystane do robót lub odwiezione na odkład, odpowiednio do wymagań *Umowy* lub wskazań Inspektora Nadzoru Inwestorskiego.

### **M-00.02.03. Badania materiałów**

Nie dotyczy.

### **M-00.02.04. Materiały nie odpowiadające wymaganiom Specyfikacji Technicznych.**

Materiały nie odpowiadające wymaganiom Specyfikacji Technicznych zostaną przez Wykonawcę wywiezione z placu budowy, bądź złożone w miejscu wskazanym przez Inspektora Nadzoru Inwestorskiego. Jeśli Inspektor Nadzoru Inwestorskiego zezwoli Wykonawcy na użycie tych materiałów do innych robót, niż te dla których zostały zakupione, to koszt tych materiałów zostanie przewartościowany przez Inspektora Nadzoru Inwestorskiego.

Każdy rodzaj robót, w którym wystąpią materiały bez odpowiednich atestów, Wykonawca wykonuje na własne ryzyko, licząc się z jego nie przyjęciem i niezapłaceniem.

### **M-00.02.05. Materiały szkodliwe dla otoczenia**

Materiały, które w sposób trwały są szkodliwe dla otoczenia, nie będą dopuszczone do użycia. Nie dopuszcza się użycia materiałów wywołujących szkodliwe promieniowanie o natężeniu większym od dopuszczalnego.

Wszelkie materiały odpadowe użyte do robót będą miały świadectwo dopuszczenia, wydane przez uprawnioną jednostkę, jednoznacznie określające brak szkodliwego oddziaływania na środowisko.

Materiały, które są szkodliwe dla otoczenia tylko w czasie robót, a po zakończeniu robót ich szkodliwość zanika (np. materiały pyłaste), mogą być użyte pod warunkiem przestrzeganiem wymagań technologicznych. Jeżeli wymagają tego odpowiednie przepisy, Zamawiający powinien otrzymać zgodę na użycie tych materiałów od właściwych organów administracji państwowej.

#### **M-00.02.06. Przechowywanie i składowanie materiałów**

Wykonawca zapewni, w przypadku tymczasowego składowania materiałów, aby do czasu gdy będą one potrzebne do robót,:

- były zabezpieczone przed zanieczyszczeniem,
- zachowały swoją jakość i właściwości,
- były dostępne do kontroli przez Inspektora Nadzoru Inwestorskiego.

Miejsca czasowego składowania będą zlokalizowane w obrębie placu budowy, w miejscach uzgodnionych z Inspektorem Nadzoru Inwestorskiego lub poza placem budowy w miejscach wyznaczonych przez Wykonawcę.

#### **M-00.02.07. Wariantowe stosowanie materiałów**

Jeśli Dokumentacja Techniczna lub ST przewidują możliwość wariantowego zastosowania rodzaju materiału w wykonywanych robotach, Wykonawca powiadomi Inspektora Nadzoru Inwestorskiego o swoim zamiarze co najmniej 2 tygodnie przed użyciem materiału, albo w okresie dłuższym, jeśli będzie to wymagane dla badań prowadzonych przez Inspektora Nadzoru Inwestorskiego.

Wybrany i zaakceptowany rodzaj materiału nie może być zmieniany bez zgody projektanta i Inspektora Nadzoru Inwestorskiego.

#### **M-00.03.00. WYMAGANIA DOTYCZĄCE SPRZĘTU I MASZYN**

Wykonawca jest zobowiązany do używania jedynie takiego sprzętu, który nie spowoduje niekorzystnego wpływu na jakość wykonywanych robót. Sprzęt używany do robót powinien być zgodny z ofertą Wykonawcy i powinien odpowiadać pod względem typów i ilości wskazaniom zawartym w ST lub w projekcie organizacji robót, zaakceptowanym przez Inspektora Nadzoru Inwestorskiego. W przypadku braku ustaleń w wyżej wymienionych dokumentach sprzęt powinien być uzgodniony i zaakceptowany przez Inspektora Nadzoru Inwestorskiego.

Liczba i wydajność sprzętu będzie gwarantować przeprowadzenie robót, zgodnie z zasadami określonymi w Dokumentacji Projektowej, ST i wskazaniach Inspektora Nadzoru Inwestorskiego, w terminie przewidzianym *Umową*.

Sprzęt będący własnością Wykonawcy lub wynajęty do wykonywania robót ma być utrzymywany w dobrym stanie i gotowości do pracy. Będzie on zgodny z polskimi normami, w tym o ochronie środowiska oraz przepisami dotyczącymi jego użytkowania lub odpowiednimi normami krajów Unii Europejskiej, gdy ich zakres dopuszcza prawo polskie.

Wykonawca dostarczy Inspektorowi Nadzoru Inwestorskiego kopie dokumentów potwierdzających dopuszczenie sprzętu do użytkowania, tam gdzie jest to wymagane przepisami.

Jeżeli Dokumentacja Projektowa przewidują możliwość wariantowego użycia sprzętu przy wykonywanych robotach, Wykonawca powiadomi Inspektora Nadzoru Inwestorskiego o swoim zamiarze wyboru i uzyska jego akceptację przed użyciem sprzętu. Wymagany sprzęt, po akceptacji Inspektora Nadzoru Inwestorskiego, nie może być później zmieniany bez jego zgody.

Jakikolwiek sprzęt, maszyny, urządzenia i narzędzia nie gwarantujące zachowania jakości i warunków wyszczególnionych w *Umowie*, zostaną przez Inspektora Nadzoru Inwestorskiego zdyskwalifikowane i nie dopuszczone do robót.

#### **M-00.04.00. WYMAGANIA DOTYCZĄCE ŚRODKÓW TRANSPORTU**



Wykonawca jest zobowiązany do stosowania jedynie takich środków transportu, które nie wpłyną niekorzystnie na jakość wykonywanych robót i właściwości przewożonych materiałów.

Liczba środków transportu będzie zapewniać prowadzenie robót zgodnie z zasadami określonymi w Dokumentacji Projektowej, ST i wskazaniach Inspektora Nadzoru Inwestorskiego, w terminie przewidzianym *Umową*.

Przy ruchu na drogach publicznych pojazdy będą spełniać wymagania dotyczące przepisów ruchu drogowego, w odniesieniu do dopuszczalnych obciążeń na osie i innych parametrów technicznych.

Środki transportu nie odpowiadające warunkom *Umowy* na polecenie Inspektora Nadzoru Inwestorskiego będą usunięte z placu budowy.

Wykonawca będzie utrzymywać w czystości drogi publiczne oraz dojazdy do placu budowy, na własny koszt.

### **M-00.05.00. OGÓLNE WYMAGANIA DOTYCZĄCE WYKONANIA ROBÓT**

Wykonawca robót jest odpowiedzialny za jakość ich wykonania oraz za ich zgodność z *Umową* i poleceniami Inspektora Nadzoru Inwestorskiego.

Wykonawca jest odpowiedzialny za prowadzenie robót zgodnie z warunkami *Umowy* oraz za jakość zastosowanych materiałów i wykonywanych robót, za ich zgodność z Dokumentacją Projektową, wymaganiami ST oraz poleceniami Inspektora Nadzoru Inwestorskiego.

Wykonawca ponosi odpowiedzialność za dokładne wytyczenie i wyznaczenie wszystkich elementów robót, zgodnie z dokumentacją projektową lub przekazanymi na piśmie instrukcjami Inspektora Nadzoru Inwestorskiego.

Wykonawca na własny koszt skoryguje wszelkie pomyłki i błędy w czasie trwania robót, jeśli wymagać tego będzie Inspektor Nadzoru Inwestorskiego.

Sprawdzenie wytyczenia robót lub wyznaczenia wysokości przez Inspektora Nadzoru Inwestorskiego nie zwalnia Wykonawcy od odpowiedzialności za ich dokładność.

Decyzje Inspektora Nadzoru Inwestorskiego dotyczące akceptacji lub odrzucenia materiałów i elementów robót, będą oparte na wymaganiach sformułowanych w *Umowie*, Dokumentacji Projektowej, ST, normach i wytycznych. Przy podejmowaniu decyzji Inspektor Nadzoru Inwestorskiego uwzględni wyniki badań materiałów, doświadczenia z przeszłości, wyniki badań naukowych oraz inne czynniki wpływające na rozważaną kwestię.

Polecenia Inspektora Nadzoru Inwestorskiego będą wykonywane nie później niż w czasie przez niego wyznaczonym, po ich otrzymaniu przez Wnioskodawcę, pod rygorem zatrzymania robót. Wszelkie dodatkowe koszty z tego tytułu ponosi Wykonawca.

### **M-00.06.00. KONTROLA I BADANIA ROBÓT BUDOWLANYCH**

#### **M-00.06.01. Zasady kontroli jakości robót**

Celem kontroli robót będzie osiągnięcie założonej jakości robót.

Wykonawca jest odpowiedzialny za pełną kontrolę robót i jakość materiałów. Wykonawca zapewni odpowiedni system kontroli, włączając personel, sprzęt, zaopatrzenie i wszystkie urządzenia niezbędne do pobierania próbek i badań materiałów oraz robót.

Wykonawca będzie przeprowadzać pomiary i badania materiałów oraz robót z częstotliwością zapewniającą stwierdzenie, że roboty wykonano zgodnie z wymaganiami zawartymi w Dokumentacji Projektowej i ST. Badania zagęszczenia materiałów w wykopie przeprowadzać należy co 50,0 m.

#### **M-00.06.02. Badania i pomiary**

Wszystkie badania i pomiary będą przeprowadzone zgodnie z wymaganiami norm. W przypadku, gdy normy nie obejmują jakiegokolwiek badania wymaganego w ST, stosować można polskie wytyczne, albo inne procedury, zaakceptowane przez Inspektora Nadzoru Inwestorskiego.

Przed przystąpieniem do pomiarów lub badań Wykonawca powiadomi Inspektora Nadzoru Inwestorskiego o rodzaju, miejscu i terminie pomiaru lub badania. Po wykonaniu pomiaru lub badania, Wykonawca przedstawi na piśmie ich wyniki do akceptacji Inspektora Nadzoru Inwestorskiego.

#### **M-00.06.03. Raporty z badań**

Wykonawca będzie przekazywał Inspektorowi Nadzoru Inwestorskiego kopie z wynikami badań jak najszybciej, nie później jednak niż w terminie 3 dni od daty uzyskania wyników badań.

#### **M-00.06.04. Badania prowadzone przez Inspektora Nadzoru Inwestorskiego**

Dla celów kontroli jakości i zatwierdzenia, Inspektor Nadzoru Inwestorskiego może żądać od Wykonawcy pobierania próbek i badania materiałów u źródła ich wytwarzania.

Inspektor Nadzoru Inwestorskiego ocenia zgodność materiałów i robót z wymaganiami ST, na podstawie wyników badań dostarczonych przez Wykonawcę.

Inspektor Nadzoru Inwestorskiego może pobierać próbki materiałów i prowadzić badania niezależnie od Wykonawcy, na swój koszt. Jeżeli wyniki tych badań wykażą, że raporty Wykonawcy są niewiarygodne, Inspektor Nadzoru Inwestorskiego poleci Wykonawcy lub zleci niezależnemu laboratorium przeprowadzenie powtórnych lub dodatkowych badań, albo oprze się wyłącznie na własnych badaniach przy ocenie zgodności materiałów i robót z Dokumentacją Projektową i ST. W takim przypadku całkowite koszty badań i pobierania próbek poniesione zostaną przez Wykonawcę.

#### **M-00.06.05. Atesty jakości materiałów i urządzeń**

Przed wykonaniem badań jakości materiałów przez Wykonawcę, Inspektor Nadzoru Inwestorskiego może dopuścić do użycia materiały posiadające atest producenta stwierdzający ich pełną zgodność z warunkami podanymi w ST.

W przypadku materiałów, dla których atesty są wymagane przez ST, każda partia dostarczona do robót będzie posiadać atest.

Produkty przemysłowe będą posiadać atesty wydane przez producenta, poparte w razie potrzeby wynikami wykonywanych przez niego badań. Kopie wyników tych badań będą dostarczone przez Wykonawcę Inspektorowi Nadzoru Inwestorskiego.

Materiały posiadające atesty lub urządzenia – posiadające ważne legitymacje, mogą być badane w dowolnym czasie. Jeżeli zostanie stwierdzona niezgodność ich właściwości z ST, to takie materiały i urządzenia zostaną odrzucone.

#### **M-00.07.00. PRZEDMIAR I OBMIAR ROBÓT**

##### **M-00.07.01. Wymagania dotyczące przedmiaru robót**

Ogólne wymagania dotyczące przedmiaru robót określa *Rozporządzenie Ministra Infrastruktury z dnia 02 września 2004 r. w sprawie szczegółowego zakresu i formy dokumentacji projektowej, specyfikacji technicznej wykonania i odbioru robót budowlanych oraz programu*

*funkcjonalno – użytkowego.*

#### **M-00.07.02. Ogólne zasady obmiaru robót**

Obmiar robót będzie określać faktyczny zakres wykonywanych robót zgodnie z *Umową*, w jednostkach ustalonych w wycenionym przedmiarze robót.

Obmiaru robót dokonuje Wykonawca, a wyniki obmiaru uzgadnia z Inspektorem Nadzoru Inwestorskiego.

Jakikolwiek błąd lub przeoczenie (opuszczenie) w ilościach podanych w przedmiarze robót lub gdzie indziej w Specyfikacjach Technicznych nie zwalnia Wykonawcy od obowiązku ukończenia wszystkich robót. Błędne dane zostaną poprawione wg instrukcji Inspektora Nadzoru Inwestorskiego.

Obmiar gotowych robót będzie przeprowadzony z częstotliwością wymaganą do celu miesięcznej płatności na rzecz Wykonawcy lub w innym czasie określonym w *Umowie* lub oczekiwanym przez Wykonawcę i Inspektora Nadzoru Inwestorskiego.

#### **M-00.07.03. Zasady określania ilości robót i materiałów**

Długości i odległości pomiędzy wyszczególnionymi punktami skrajnymi będą obmierzone poziomo wzdłuż linii osiowej.

Ilości które mają być obmierzone wagowo, będą ważone w tonach lub kilogramach, zgodnie z wymaganiami Specyfikacji Technicznych.

#### **M-00.07.04. Urządzenia i sprzęt pomiarowy**

Nie dotyczy.

#### **M-00.08.00. SPOSÓB ODBIORU ROBÓT BUDOWLANYCH**

Przejęcie robót odbywać się będzie zgodnie z procedurą opisaną w *Umowie*. Zasady odbioru robót określa PN-92/B-10735.

#### **M-00.08.01. Rodzaje odbiorów robót**

Roboty podlegają następującym etapom odbioru:

- odbiorowi robót zanikających i ulegających zakryciu,
- odbiorowi częściowemu,
- odbiorowi ostatecznemu,
- odbiorowi pogwarancyjnemu.

#### **Odbiór robót zanikających i ulegających zakryciu**

Odbiór robót zanikających i ulegających zakryciu polega na finalnej ocenie ilości i jakości wykonywanych robót, które w dalszym procesie realizacji ulegną zakryciu. Odbiór robót zanikających i ulegających zakryciu będzie dokonany w czasie umożliwiającym wykonanie ewentualnych korekt i poprawek bez hamowania ogólnego postępu robót.

Odbioru robót dokonuje Inspektor Nadzoru Inwestorskiego. Gotowość danej części robót do odbioru zgłasza Wykonawca wpisem do dziennika budowy i jednoczesnym powiadomieniem Inspektora Nadzoru Inwestorskiego. Odbiór będzie przeprowadzony niezwłocznie, nie później jednak niż w ciągu 3 dni od daty zgłoszenia wpisem do dziennika budowy i powiadomienia o tym fakcie Inspektora Nadzoru Inwestorskiego.

Jakość i ilość robót ulegających zakryciu ocenia Inspektor Nadzoru Inwestorskiego,

11

na podstawie dokumentów zawierających komplet wyników badań laboratoryjnych i w oparciu o przeprowadzone pomiary, w konfrontacji z dokumentacją projektową i uprzednimi ustaleniami.

#### **Odbiór częściowy**

Odbiór częściowy polega na ocenie ilości i jakości wykonanych części robót. Odbioru częściowego robót dokonuje się wg zasad jak przy odbiorze ostatecznym robót. Odbioru robót dokonuje Inspektor Nadzoru Inwestorskiego.

#### **Odbiór ostateczny robót**

##### **Zasady odbioru ostatecznego robót**

Odbiór ostateczny polega na finalnej ocenie rzeczywistego wykonania robót w odniesieniu do ich ilości, jakości i wartości. Całkowite zakończenie robót oraz gotowość do odbioru ostatecznego będzie stwierdzona przez Wykonawcę wpisem do Dziennika Budowy z bezzwłocznym powiadomieniem na piśmie o tym fakcie Inspektora Nadzoru Inwestorskiego. Odbiór ostateczny robót nastąpi w terminie ustalonym w dokumentach umowy, licząc od dnia potwierdzenia przez Inspektora Nadzoru Inwestorskiego zakończenia robót i przyjęcia wymaganych przepisami dokumentów.

Odbioru ostatecznego robót dokona komisja wyznaczona przez Zamawiającego w obecności Inspektora Nadzoru Inwestorskiego i Wykonawcy. Komisja odbierająca roboty dokona ich oceny jakościowej na podstawie przedłożonych dokumentów, wyników badań i pomiarów, ocenie wizualnej oraz zgodności wykonania robót z dokumentacją projektową. W toku odbioru ostatecznego robót komisja zapozna się z realizacją ustaleń przyjętych w trakcie odbiorów robót zanikających i ulegających zakryciu, zwłaszcza w zakresie wykonania robót uzupełniających i robót poprawkowych. W przypadkach niewykonania wyznaczonych robót poprawkowych lub robót uzupełniających w warstwie ścieralnej lub robotach wykończeniowych, komisja przerwie swoje czynności i ustali nowy termin odbioru ostatecznego.

W przypadku stwierdzenia przez komisję, że jakość wykonywanych robót w poszczególnych asortymentach nieznacznie odbiega od wymaganej dokumentacją projektową i ST z uwzględnieniem tolerancji i nie ma większego wpływu na cechy eksploatacyjne obiektu i bezpieczeństwo ruchu, komisja dokona potrąceń, oceniając pomniejszoną wartość wykonywanych robót w stosunku do wymagań przyjętych w dokumentach umowy.

##### **Dokumenty do odbioru ostatecznego**

Podstawowym dokumentem do dokonania odbioru ostatecznego robót jest protokół odbioru ostatecznego robót sporządzony wg wzoru ustalonego przez Zamawiającego.

Do odbioru ostatecznego Wykonawca jest zobowiązany przygotować następujące dokumenty:

- dokumentację projektową podstawową z naniesionymi zmianami oraz dodatkową, jeśli została sporządzona w trakcie realizacji umowy,
- szczegółowe specyfikacje techniczne,
- dzienniki budowy i rejestry obmiarów (oryginały),
- wyniki pomiarów kontrolnych oraz badań i oznaczeń laboratoryjnych,
- deklaracje zgodności lub certyfikaty wbudowanych materiałów,
- geodezyjną inwentaryzację powykonawczą robót i sieci uzbrojenia terenu,
- kopię mapy zasadniczej powstałej w wyniku geodezyjnej inwentaryzacji powykonawczej.

W przypadku, gdy wg komisji, roboty pod względem przygotowania dokumentacyjnego nie będą gotowe do odbioru ostatecznego, komisja w porozumieniu z Wykonawcą wyznaczy ponowny termin odbioru ostatecznego robót.

Wszystkie zarządzone przez komisję roboty poprawkowe lub uzupełniające będą zestawione wg wzoru ustalonego przez Zamawiającego. Termin wykonania robót poprawkowych i robót

SPECYFIKACJA TECHNICZNA WYKONANIA I ODBIORU ROBÓT BUDOWLANYCH  
ILUMINACJA POMNIKA SANITARIUSZKI  
78-100 Kołobrzeg dz. nr 9; obręb 5

uzupełniających wyznaczy komisja.

**Odbiór pogwarancyjny**

Odbiór pogwarancyjny polega na ocenie wykonanych robót związanych z usunięciem wad stwierdzonych przy odbiorze ostatecznym i zaistniałych w okresie gwarancyjnym. Odbiór pogwarancyjny będzie dokonany na podstawie oceny wizualnej obiektu z uwzględnieniem zasad opisanych w punkcie „Odbiór ostateczny robót”.

**M-00.09.00. SPOSÓB ROZLICZEŃ**

**M-00.09.01. Ustalenia ogólne**

Cena jest wynikiem kalkulacji z kosztorysu ofertowego. Roboty dodatkowe (nie przewidziane) rozlicza się wg KNR oraz cen wg SEKOCENBUD i stawek kosztorysu ofertowego.

**M-00.09.02. Koszt pozyskania Zabezpieczenia wykonania i wszystkich gwarancji**

Koszty pozyskania zabezpieczenia wykonania i wszystkich wymaganych gwarancji ponosi Wykonawca, zgodnie ze Specyfikacją przetargową.

**M-00.09.03. Koszty zajęcia pasa drogowego**

Koszty zajęcia pasa drogowego wyliczone zgodnie z Rozporządzeniem Rady Ministrów w sprawie przepisów ustawy o drogach publicznych, ponosi Wykonawca w ramach wartości umownej.

**M-00.09.04. Koszty odtwarzania**

Koszty przywrócenia terenu do stanu pierwotnego, koszty naprawy (odtworzenia) urządzeń i obiektów uszkodzonych (zniszczonych) w trakcie realizacji robót ponosi Wykonawca w ramach wartości umownej.

**M-00.10.00. DOKUMENTY ODNIESIENIA**

**M-00.10.01 Dokumentacja projektowa**

Podstawą do wykonywania robót jest projekt budowlany, z ważnym pozwoleniem na budowę i wszelkimi wymaganymi uzgodnieniami oraz kosztorys.

**M-00.10.02 Dziennik Budowy**

Dziennik Budowy jest wymaganym dokumentem prawnym, obowiązującym Zamawiającego i Wykonawcę w okresie od przekazania Wykonawcy placu budowy do końca okresu gwarancyjnego. Odpowiedzialność za prowadzenie Dziennika Budowy zgodnie z obowiązującymi przepisami spoczywa na Wykonawcy.

Zapisy w Dzienniku Budowy będą dokonywane na bieżąco i będą dotyczyć przebiegu robót, stanu bezpieczeństwa ludzi i mienia oraz technicznej i gospodarczej strony budowy. Każdy zapis w Dzienniku Budowy będzie opatrzony datą jego wykonania, podpisem osoby, która dokonała zapisu, z podaniem jej imienia i nazwiska oraz stanowiska służbowego. Zapisy będą czytelne, dokonane trwałą techniką, w porządku chronologicznym, bezpośrednio jeden po drugim, bez przerw.

Wszystkie załączone do dziennika Budowy protokoły i inne dokumenty będą jasno

ponumerowane, podpisane i opatrzone datą przez Wykonawcę i Inspektora Nadzoru Inwestorskiego.

Do Dziennika Budowy należy wpisywać w szczególności:

- datę przekazania Wykonawcy placu budowy,
- datę przekazania przez Zamawiającego Dokumentacji Projektowej,
- terminy rozpoczęcia i zakończenia poszczególnych elementów robót,
- przebieg robót, trudności i przeszkody w ich prowadzeniu, daty, przyczyny i okresy każdego opóźnienia,
- uwagi i polecenia Inspektora Nadzoru Inwestorskiego,
- daty zarządzenia wstrzymania robót przez Inspektora Nadzoru Inwestorskiego, z podaniem powodu,
- zgłoszenia i daty odbiorów robót zanikających, ulegających zakryciu, częściowych i końcowych odbiorów robót,
- wyjaśnienia, uwagi i propozycje Wykonawcy,
- zgodność rzeczywistych warunków geotechnicznych z ich opisem w Dokumentacji Projektowej,
- dane dotyczące sposobu wykonywania, bezpieczeństwa i zabezpieczenia robót,
- dane dotyczące jakości materiałów, pobierania próbek oraz wyniki przeprowadzonych badań z podaniem, kto je przeprowadzał,
- wyniki prób poszczególnych elementów budowli z podaniem, kto je przeprowadzał,
- inne istotne informacje o przebiegu robót;
- uwagi projektanta w przypadku wprowadzenia zmian w rozwiązaniach projektowych.

Wszystkie propozycje, uwagi i wyjaśnienia Wykonawcy, wpisane do Dziennika Budowy będą przedłożone Inspektorowi Nadzoru Inwestorskiego do ustosunkowania się.

Wszystkie decyzje Inspektora Nadzoru Inwestorskiego wpisane do Dziennika Budowy Wykonawca podpisuje z zaznaczeniem ich przyjęcia lub zajęciem stanowiska.

Każdy wpis do Dziennika Budowy obliguje Inspektora Nadzoru Inwestorskiego do ustosunkowania się.

#### **M-00.10.03. Pozostałe dokumenty budowy**

Do dokumentów budowy zalicza się, oprócz wymienionych w pkt. (1) i (2) następujące dokumenty:

- a/ protokoły przekazania Wykonawcy placu budowy,
- b/ umowy cywilno – prawne z osobami trzecimi i inne umowy cywilno – prawne,
- c/ protokoły odbioru robót,
- d/ protokoły z porad i polecenia Inspektora Nadzoru Inwestorskiego,
- e/ korespondencję na budowie.

#### **M-00.10.04. Przechowywanie dokumentów budowy**

Dokumenty budowy będą przechowywane na placu budowy w miejscu odpowiednio zabezpieczonym. Zaginięcie któregośkolwiek z dokumentów budowy spowoduje jego natychmiastowe odtworzenie w formie przewidzianej prawem. Wszelkie dokumenty budowy będą zawsze dostępne dla Inspektora Nadzoru Inwestorskiego i przedstawiane do wglądu na życzenie Zamawiającego.

**M-00.11.00. PRZEPISY**

Instrukcja techniczna 0-1	Ogólne zasady wykonywania prac geodezyjnych
Instrukcja techniczna 0-3	Ogólne zasady kompletowania prac geodezyjnych
Instrukcja techniczna G-2	Wysokościowa osnowa geodezyjna, GUGiK
Instrukcja techniczna Kg	Geodezyjna obsługa inwestycji
Instrukcja techniczna Kg	Pomiary sytuacyjne i wysokościowe
Instrukcja techniczna G-3.2	Pomiary realizacyjne, GUGiK
PN-86/B-02480	Grunty budowlane. Określenia. Symbole. Podział i opis gruntów.
PN-68/B-06050	Roboty ziemne budowlane. Wymagania w zakresie wykonania i badania przy odbiorze.
BN-72/8932-01	Budowle drogowe i kolejowe. Roboty ziemne.
PN-76/E-05125	Elektroenergetyczne i sygnalizacyjne linie kablowe.

## **E-00.00.00 SZCZEGÓŁOWA SPECYFIKACJA TECHNICZNA – ROBOTY ELEKTRYCZNE**

### **E-01.00.00 ROBOTY PRZYGOTOWAWCZE**

#### **E-01.01.00. CZĘŚĆ OGÓLNA**

##### **E.01.01.01. Nazwa zamówienia nadana przez zamawiającego**

Przedmiotem zamówienia jest budowa Iluminacji Pomnika Sanitariuszki w Kołobrzegu zlokalizowanego na dz. nr 9; obręb 5.

##### **E-01.01.02. Przedmiot i zakres robót.**

Przedmiotem niniejszej specyfikacji technicznej są wymagania techniczne dotyczące wykonania i odbioru robót towarzyszących, związanych z budową Iluminacji Pomnika Sanitariuszki w Kołobrzegu zlokalizowanego na dz. nr 9; obręb 5.

##### W zakres robót wchodzi:

- roboty pomiarowe przy liniowych robotach ziemnych,
- wykonanie geodezyjnej dokumentacji powykonawczej.

W/w prace zostaną wykonane przy następujących obiektach:

- kabel oświetleniowy YAKY 4x25mm<sup>2</sup> -0,010 km
- kabel oświetleniowy YKY 3x1,5mm<sup>2</sup> -0,194 km

##### **E-01.01.03. Zakres stosowania ST**

Niniejsza specyfikacja Techniczna jest stosowana jako dokument przetargowy i przy realizacji robót, zgodnie z zakresem wymienionym w E-01.01.02.

##### **E-01.01.04. Podstawa opracowania**

- Rozporządzenie Ministra Infrastruktury z dnia 2 września 2004r. w sprawie szczegółowego zakresu i formy dokumentacji projektowej, specyfikacji technicznych wykonania i odbioru robót budowlanych oraz programu funkcjonalno – użytkowego (Dz.U. Nr 202, poz. 2072),
- Wspólny Słownik Zamówień,  
Projekt budowlany Iluminacji Pomnika Sanitariuszki w Kołobrzegu zlokalizowanego na dz. nr 9; obręb 5.

#### **E-01.02.00. WŁAŚCIWOŚCI MATERIAŁÓW**

Do utrwalenia punktów głównych trasy należy stosować pale drewniane z gwoździem lub prętem stalowym, słupki betonowe albo rury metalowe o długości około 0,50 metra. Do stabilizacji punktów należy stosować paliki drewniane („świadki”) średnicy od 0,05 do 0,08 m i długości około 0,30 m, a dla punktów utrwalanych w istniejącej nawierzchni bolce stalowe średnicy 5 mm

16



i długości od 0,04 do 0,05 m. „świadki” powinny mieć długość około 0,50 m i przekrój prostokątny.

#### **E-01.03.00. WŁAŚCIWOŚCI SPRZĘTU**

Do wytyczenia trasy kablowych linii zasilającej i oświetlenia należy stosować następujący sprzęt:

- teodolity lub tachimetry,
- dalmierze,
- tyczki,
- łąty,
- taśmy stalowe, szpilki.

Sprzęt stosowany do odtworzenia trasy powinien gwarantować uzyskanie wymaganej dokładności pomiaru.

#### **E-01.04.00. WŁAŚCIWOŚCI ŚRODKÓW TRANSPORTU**

Sprzęt i materiały można przewozić dowolnymi środkami transportu.

#### **E-01.05.00. WYKONANIE ROBÓT PRZYGOTOWAWCZYCH I TOWARZYSZĄCYCH**

Prace pomiarowe powinny być wykonane zgodnie z obowiązującymi Instrukcjami GUGiK (od 1 do 7).

W oparciu o otrzymaną dokumentację projektową, Geodeta powinien przeprowadzić obliczenia i pomiary geodezyjne niezbędne do szczegółowego wytyczenia robót. Prace pomiarowe powinny być wykonane przez osoby posiadające odpowiednie kwalifikacje i uprawnienia.

Geodeta powinien natychmiast poinformować Inspektora Nadzoru Inwestorskiego o wszelkich błędach wykrytych w wytyczeniu punktów głównych trasy.

#### **E-01.06.00. KONTROLA JAKOŚCI PRAC POMIAROWYCH**

Kontrolę jakości prac pomiarowych związanych z odtworzeniem trasy i punktów wysokościowych należy prowadzić według ogólnych zasad określonych w instrukcjach i wytycznych GUGiK (1,2,3,4,5,6,7).

#### **E-01.07.00. OBMIAR ROBÓT**

Jednostką obmiarową jest km (kilometr) trasy linii kablowych w terenie.

#### **E-01.08.00. ODBIÓR ROBÓT**

Odbiór robót związanych z wyznaczeniem trasy w terenie następuje na podstawie szkiców i dzienników pomiarów geodezyjnych lub protokołu z kontroli geodezyjnej.

#### **E-01.09.00. PODSTAWA PŁATNOŚCI**

Cena 1 km wykonania robót obejmuje:

- sprawdzenie wyznaczenia punktów głównych trasy,
- uzupełnienie trasy dodatkowymi punktami,

SPECYFIKACJA TECHNICZNA WYKONANIA I ODBIORU ROBÓT BUDOWLANYCH  
*ILUMINACJA POMNIKA SANITARIUSZKI*  
*78-100 Kołobrzeg dz. nr 9; obręb 5*

- zastabilizowanie punktów w sposób trwały, ochrona ich przed zniszczeniem i oznakowanie ułatwiające odszukanie i ewentualne odtworzenie.

**E-01.10.00. DOKUMENTY ODNIESIENIA**

Instrukcja techniczna 0-1	Ogólne zasady wykonywania prac geodezyjnych
Instrukcja techniczna 0-3	Ogólne zasady kompletowania prac geodezyjnych
Instrukcja techniczna G-2	Wysokościowa osnowa geodezyjna, GUGiK
Instrukcja techniczna Kg	Geodezyjna obsługa inwestycji
Instrukcja techniczna Kg	Pomiary sytuacyjne i wysokościowe
Instrukcja techniczna G-3.2	Pomiary realizacyjne, GUGiK

## **E-02.00.00 ROBOTY ZIEMNE**

### **E-02.01.00. CZĘŚĆ OGÓLNA**

#### **E-02.01.01. Nazwa zamówienia nadana przez zamawiającego**

Przedmiotem zamówienia jest budowa Iluminacji Pomnika Sanitariuszki w Kołobrzegu zlokalizowanego na dz. nr 9; obręb 5.

#### **E-02.01.02. Przedmiot i zakres robót ziemnych.**

Przedmiotem niniejszej specyfikacji technicznej są wymagania techniczne dotyczące wykonania i odbioru robót towarzyszących, związanych z budową Iluminacji Pomnika Sanitariuszki w Kołobrzegu zlokalizowanego na dz. nr 9; obręb 5.

W/w prace ziemne zostaną wykonane przy następujących obiektach:

- instalacja iluminacji pomnika - wykop 20,00 m,
- instalacja iluminacji pomnika - przecisk 10,50 m

#### **E-02.01.03. Zakres stosowania ST**

Specyfikacja Techniczna jest stosowana jako dokument przetargowy i przy realizacji robót, zgodnie z zakresem wymienionym w E-02.01.02.

#### **E-02.01.04. Podstawa opracowania**

- Rozporządzenie Ministra Infrastruktury z dnia 2 września 2004r. w sprawie szczegółowego zakresu i formy dokumentacji projektowej, specyfikacji technicznych wykonania i odbioru robót budowlanych oraz programu funkcjonalno – użytkowego (Dz.U. Nr 202, poz. 2072),
- Wspólny Słownik Zamówień,  
Projekt budowlany Iluminacji Pomnika Sanitariuszki w Kołobrzegu zlokalizowanego na dz. nr 9; obręb 5.

#### **E-02.01.05. Prace towarzyszące i roboty tymczasowe**

Nie dotyczy.

### **E-02.02.00. WŁAŚCIWOŚCI WYROBÓW BUDOWLANYCH**

#### **E-02.02.01. Wymagania ogólne**

Ogólne wymagania dotyczące materiałów, ich pozyskiwania i składowania podano w M-00.02.00.

#### **E-02.02.02. Zasady wykorzystania gruntów**

Grunty uzyskane przy wykonywaniu wykopów mogą być przez Wykonawcę wykorzystane w maksymalnym stopniu do zasypywania wykopów, jeżeli są to grunty zagęszczalne. Nadmiar gruntu z wykopów należy wywieźć poza teren budowy, na najbliższe wysypisko lub inne miejsce wskazane przez Inwestora.

#### **E-02.03.00. WYMAGANIA DOTYCZĄCE SPRZĘTU I MASZYN**

#### **E-02.03.01. Wymagania ogólne**

Ogólne wymagania dotyczące sprzętu i maszyn podano w OST M-00.03.00.

#### **E-02.03.02. Wymagania szczegółowe**

Wykonawca przystępujący do wykonania robót ziemnych powinien wykazać się możliwością korzystania z następującego sprzętu do:

- sprzętu zagęszczającego (ubijaki, zagęszczarki płytowe itp.).

#### **E-02.04.00. WYMAGANIA DOTYCZĄCE ŚRODKÓW TRANSPORTU**

##### **E-02.04.01. Wymagania ogólne**

Ogólne wymagania dotyczące środków transportu podano w OST M-00.04.00.

##### **E-02.04.02. Wymagania szczegółowe**

Wybór środków transportowych oraz metod transportu powinien być dostosowany do kategorii gruntu (materiału), jego objętości, technologii odpajania i załadunku oraz odległości transportu. Wydajność środków transportowych powinna być ponadto dostosowana do wydajności sprzętu stosowanego do urabiania i wbudowania gruntu (materiału).

Zwiększenie odległości transportu ponad wartości zatwierdzone nie może być podstawą roszczeń Wykonawcy, dotyczących dodatkowej zapłaty za transport.

#### **E-02.05.00. WYMAGANIA DOTYCZĄCE WYKONANIA ROBÓT ZIEMNYCH**

##### **E-02.05.01. Wymagania ogólne**

Ogólne wymagania dotyczące wykonywania robót podano w OST M-00.05.00.

##### **E-02.05.01. Wymagania szczegółowe**

###### **1. Wykopy**

Wykopy wykonywać ręcznie.

###### **2. Zasypanie wykopów**

Ułożone kable obsypane piaskiem warstwą gr. 10 cm. zasypujemy gruntem rodzimym.

Materiał w wykopie zagęszczać warstwami 20 + 30cm. Właściwe wykonanie zagęszczenia gruntu sprawdzi uprawniony geolog lub laboratorium drogowe. Wskaźnik zagęszczenia powinien wynosić:

Wz = 1,0 – pod jezdnie

Wz = 0,98 – pod przewidywane chodniki.

###### **3. Wywóz gruntu**

Nadmiar urobku z wykopów należy wywieźć na wysypisko komunalne lub na inne miejsce wskazane przez Inwestora.

###### **4. Odwodnienie wykopu**

Nie dotyczy.

#### **E-02.06.00. KONTROLA I BADANIA ROBÓT ZIEMNYCH**

Wymagania dotyczące kontroli wykonania robót ziemnych podano w OST M-00.06.00.

#### **E-02.07.00. PRZEDMIAR I OBMIAR ROBÓT**

Wymagania dotyczące przedmiaru i obmiaru podano w OST M-00.07.00. Jednostką obmiarową jest m (metr) wykonanych robót ziemnych.

#### **E-02.08.00. ODBIÓR ROBÓT**

Wymagania dotyczące odbioru robót podano w OST M-00.08.00.

#### **E-02.09.00. SPOSÓB ROZLICZEŃ**

Wymagania dotyczące sposobu rozliczeń podano w OST M-00.09.00.

#### **E-02.10.00. DOKUMENTY ODNIESIENIA**

Wymagania dotyczące sposobu rozliczeń podano w OST M-00.10.00.

#### **E-02.11.00. PRZEPISY**

PN-86/B-02480 Grunty budowlane. Określenia. Symbole. Podział i opis gruntów.

PN-74/B-04452 Grunty budowlane. Badania polowe.

PN-88/B-04481 Grunty budowlane. Badania próbek gruntu.

PN-68/B-06050 Roboty ziemne budowlane. Wymagania w zakresie wykonania i badania przy odbiorze.

BN-72/8932-01 Budowle drogowe i kolejowe. Roboty ziemne.

## **E-03.00.00 ROBOTY MONTAŻOWE**

### **E-03.01.00. CZĘŚĆ OGÓLNA**

#### **E-03.01.01. NAZWA ZAMÓWIENIA NADANA PRZEZ ZAMAWIAJĄCEGO**

Przedmiotem zamówienia jest budowa Iluminacji Pomnika Sanitariuszki w Kołobrzegu zlokalizowanego na dz. nr 9; obręb 5.

#### **E-03.01.02. PRZEDMIOT I ZAKRES ROBÓT MONTAŻOWYCH.**

Przedmiotem niniejszej specyfikacji technicznej są wymagania techniczne dotyczące wykonania i odbioru robót montażowych, związanych z budową Iluminacji Pomnika Sanitariuszki w Kołobrzegu zlokalizowanego na dz. nr 9; obręb 5.

##### Zakres robót:

- |   |            |
|---|------------|
| – kabel oświetleniowy YAKY 4x25mm <sup>2</sup>  | – 0,010 km |
| – kabel oświetleniowy YKY 3x1,5mm <sup>2</sup>  | – 0,194 km |
| – oprawa oświetleniowa montowana na słupku kwadratowym h=0,5m<br>np. Ganos 1x35W, IP 65 | – 8 szt.   |
| – oprawa oświetleniowa montowana w gruncie np. Maxi Petra 1x70W, IP 67                  | – 1 szt.   |
| – szafka oświetleniowa w obudowie izolacyjnej na fundamencie izolowanym                 | – 1 szt.   |
| – uziom prętowy miedziany $\phi$ 8mm  | – 4,5 m    |
| – rury stalowe czarne $\phi$ 76,1/3,6mm   | – 10,5 m   |

#### **E-03.01.03. ZAKRES STOSOWANIA ST**

Specyfikacja Techniczna jest stosowana jako dokument przetargowy i przy realizacji robót, zgodnie z zakresem wymienionym w E-03.01.02.

#### **E-03.01.04. PODSTAWA OPRACOWANIA**

- Rozporządzenie Ministra Infrastruktury z dnia 2 września 2004r. w sprawie szczegółowego zakresu i formy dokumentacji projektowej, specyfikacji technicznych wykonania i odbioru robót budowlanych oraz programu funkcjonalno – użytkowego (Dz.U. Nr 202, poz. 2072),
- Wspólny Słownik Zamówień,  
Projekt budowlany Iluminacji Pomnika Sanitariuszki w Kołobrzegu zlokalizowanego na dz. nr 9; obręb 5.

### **E-03.02.00. WŁAŚCIWOŚCI WYROBÓW**

#### **E-03.02.01. Wymagania ogólne**

Ogólne wymagania dotyczące materiałów, ich pozyskiwania i składowania podano w OST M-00.02.00.

W dokumentacji projektowej, jak również w E-01.02.02 oraz E-01.02.03 podano przykładowe urządzenia i materiały o konkretnych parametrach.

Dopuszcza się zastosowanie urządzeń i aparatury dowolnych producentów, pod warunkiem spełnienia przez nie wszystkich założonych parametrów technicznych oraz uzgodnienia z

22

Investorem.

### **E-03.03.00. WYMAGANIA DOTYCZĄCE SPRZĘTU**

#### **E-03.03.01. Ogólne wymagania dotyczące sprzętu**

Ogólne wymagania dotyczące sprzętu podano w OST M-00.03.00.

#### **E-03.03.02. Sprzęt do wykonania robót elektrycznych**

Wykonawca przystępujący do wykonania robót elektrycznych powinien wykazać się możliwością korzystania z następującego sprzętu:

- sprzętu do zagęszczania gruntu,

### **E-03.04.00. WYMAGANIA DOTYCZĄCE ŚRODKÓW TRANSPORTU**

#### **E-03.04.01. Wymagania ogólne**

Ogólne wymagania dotyczące środków transportu podano w OST M-00.04.00.

#### **E-03.04.02. Transport**

Zalecane środki transportu:

- samochód dostawczy,
- samochód samowyładowczy 5t,
- samochód skrzyniowy 5t.

Kable oraz wszelkie urządzenia elektryczne użyte przy realizacji przedmiotowego obiektu powinny być przewożone w sposób zabezpieczający je przed uszkodzeniem lub zniszczeniem.

### **E-03.05.00. WYMAGANIA DOTYCZĄCE WYKONANIA ROBÓT ELEKTRYCZNYCH**

#### **E-03.05.01. Wymagania ogólne**

Ogólne wymagania dotyczące robót montażowych podano w OST M-00.05.00.

#### **E-03.05.02. Instalacja iluminacji Pomnika Sanitariuszki**

Projektowaną szafkę oświetleniową instalacji iluminacji Pomnika Sanitariuszki w Kołobrzegu należy zasilić z istniejącego słupa oświetleniowego nr 210/46 – obwód szafka oświetleniowa Norwida kablem YAKY 4x25mm<sup>2</sup> we wcześniej przygotowanym wykopie. Szafkę należy wyposażać zgodnie ze schematem ideowym przedstawionym na rys. nr 2. Z projektowanej szafki oświetleniowej należy wyprowadzić 9 kabli YKY 3x1,5mm<sup>2</sup> zasilających poszczególne oprawy oświetleniowe zgodnie z rys. nr 1,2. Projektowaną szafkę oświetleniową należy uziemić za pomocą uziumu prętowego. Rezystancja uziemienia nie może przekraczać 10Ω, co należy sprawdzić pomiarem.

Kable prowadzone w ziemi należy układać na podsypce piaskowej grubości 10 cm. Następnie wykonać obsypkę z piasku o grubości 10 cm ponad wierzch kabla, na której ułożyć warstwę gruntu rodzimego grubości 30cm. Na tak przygotowaną obsypkę ułożyć taśmę z folii PCV koloru niebieskiego, a następnie wykop zasypać gruntem rodzimym, który należy zagęścić. W miejscach przejścia kabli pod chodnikiem należy przeprowadzić je metodą przecisku w rurach stalowych d=76,1/3,6mm. Zasilanie opraw oświetleniowych wokół pomnika na cokole wymaga rozebrania płyt granitowych i wykonania bruzd w podbudowie betonowej, wzdłuż tras prowadzenia kabli. Kable YKY 3x1,5mm<sup>2</sup> prowadzić w bruzdach, w rurach ochronnych giętkich  $\phi$  25 o

odporności na udary 6J – każdy kabel w osobnej rurze. Po ułożeniu rur należy uzupełnić podbudowę betonową pod płytki granitowe. W zatopione rury w podbudowie betonowej wciągnąć kable. Kable ułożone w ziemi poza cokołem powinny być zaopatrzone na całej długości w trwałe oznaczniki rozmieszczone w odstępach nie większych niż 10m oraz przy mufach i miejscach charakterystycznych, np. przy skrzyżowaniu, wejściu do rur ochronnych. Na oznaczniku należy umieścić trwałe napisy zawierające co najmniej:

- typ kabla
- znak użytkownika
- rok ułożenia

Podstawę oprawy (baza) zakotwić w podbudowie betonowej. Do podstawy przykręcić postument wraz z oprawą. Oprawy powinny być mocowane w sposób trwały, aby nie zmieniały swego położenia pod wpływem warunków atmosferycznych i parcia wiatru. Po zamontowaniu opraw uzupełnić płytki granitowe, które układać na podsypce cementowo-piaskowej. Sterowanie oświetleniem odbywać się będzie z projektowanej szafki oświetleniowej za pomocą programatora cyfrowego. Programator należy zaprogramować zgodnie z zaleceniami Inwestora.

#### **E-03.06.00. PRÓBY I BADANIA**

Należy wykonać następujące próby i badania:

- sprawdzenie i pomiar kompletnego obwodu elektrycznego NN 3-fazowego,
- badania i pomiary instalacji uziemiającej ochronnej,
- badanie skuteczności samoczynnego wyłączenia zasilania.
- badanie wyłączników różnicowo-prądowych.

#### **E-03.07.00. PRZEDMIAR I OBMAR ROBÓT**

Wymagania dotyczące przedmiaru i obmiaru podano w OST M-00.07.00.

#### **E-03.08.00. ODBIÓR ROBÓT**

Wymagania dotyczące odbioru podano w OST M-00.08.00.

#### **E-03.09.00. SPOSÓB ROZLICZEŃ**

Wymagania dotyczące sposobu rozliczeń podano w OST M-00.09.00.

#### **E-03.10.00. DOKUMENTY ODNIESIENIA**

Wymagania dotyczące sposobu rozliczeń podano w OST M-00.10.00.