

# Strategia Smart City Miasta Kołobrzeg



Fundusze  
Europejskie  
Pomoc Techniczna



Rzeczpospolita  
Polska



Unia Europejska  
Fundusz Spójności



## Dlaczego Kołobrzeg stworzył strategię Smart City

Opracowanie pt.  
„Strategia Smart City Miasta Kołobrzeg”

zostało przygotowane na zlecenie Gminy Miasto Kołobrzeg w ramach projektu „KOŁOBRZEG. HUMAN, PART and SPACE”, współfinansowanego przez Unię Europejską ze środków Funduszu Spójności w ramach Programu Operacyjnego Pomoc Techniczna 2014-2020.

Umowa z Ministerstwem Inwestycji i Rozwoju nr DPT/BDG-II/POPT/95/19 z dnia 11 czerwca 2019 r. w ramach konkursu „Human Smart Cities. Inteligentne miasta współtworzone przez mieszkańców”.

SPACE  
HUMAN  
PART  
KOŁOBRZEG smart city

” **Smart City to dobrze funkcjonujące przyszłościowe miasto**, oparte na aktywnym działaniu świadomych, niezależnych i decydujących o swoich losach mieszkańców. Zależy nam, by Kołobrzeg był najlepszym miejscem dla wszystkich, dlatego Wasze potrzeby, a także opinie i spostrzeżenia są dla nas szczególnie ważne. Tworzeniu przyjaznego, nowoczesnego, bezpiecznego i wygodnego miasta posłuży Strategia Smart City Kołobrzeg.

Z poszanowaniem historii, przy dobrze wykorzystywanych zasobach przyrodniczych, trosce o lokalną wspólnotę oraz wykorzystaniu idei Smart City, Kołobrzeg stanie się jeszcze atrakcyjniejszy dla nowych Mieszkańców i Inwestorów, co doprowadzi do wzrostu gospodarczego, poprawy dobrobytu, wzrostu poziomu usług publicznych.

Siłą napędową Kołobrzegu są jego aktywni Mieszkańcy, dlatego to właśnie My, Kołobrzeżanie, jesteśmy głównymi beneficjentami oraz partnerami w realizacji zadań określonych w Strategii Smart City.

Drodzy Mieszkańcy, potrzebujemy Waszej pomocy i aktywnego udziału przy wdrażaniu zapisów Strategii Smart City Miasta Kołobrzeg. Zielone, czyste, spokojne i bezpieczne miasto, rozwijające się w oparciu o nowoczesne rozwiązania zarzą-

dzania ruchem, zrównoważone wykorzystanie zasobów środowiska, wykorzystujące kreatywność Mieszkańców, to miasto oferujące najlepsze warunki do życia i spędzania czasu wolnego na polskim wybrzeżu. Tak wyobrażam sobie Kołobrzeg w przyszłości.

Razem mądrze działajmy aby zrealizować tę wizję przyszłości miasta.

**PREZYDENT MIASTA KOŁOBRZEG**  
Anna Mieczkowska



## Spis treści

<b>01</b>	Wstęp — czym jest inteligentne miasto	s. 5-6
<b>02</b>	W jaki sposób powstała ta strategia?	s. 7
<b>03</b>	Strategia w skrócie	s. 8-9
<b>04</b>	Analiza SWOT dla stanu istniejącego	s. 10-12
<b>05</b>	Wyzwania rozwojowe Kołobrzegu	s. 13-14
<b>06</b>	Wizja inteligentnego Kołobrzegu	s. 15-18
<b>07</b>	Cele strategiczne	s. 19-20
<b>08</b>	Zadania Smart City w obszarach tematycznych	s. 21-41
	8.1 ■ Inteligentni ludzie	s. 23-24
	8.2 ■ Inteligentne warunki życia	s. 25-26
	8.3 ■ Inteligentne środowisko	s. 27-30
	8.4 ■ Inteligentna gospodarka	s. 31-33
	8.5 ■ Inteligentna mobilność	s. 34-37
	8.6 ■ Inteligentne zarządzanie	s. 38-41
<b>09</b>	Wdrażanie strategii	s. 42-46



## Wstęp – czym jest Inteligentne Miasto?

Smart City – inteligentne miasto tj. miasto wykorzystujące technologie w celu poprawy jakości życia mieszkańców. Nowoczesne rozwiązania nie są jednak celem samym w sobie, a jedynie narzędziami do rozwiązywania wyzwań polityki miejskiej. To miasto **współtworzone przez mieszkańców**, gdzie technologia pozostaje pod kontrolą mieszkańców i działa na ich korzyść.

### CECHY INTELIGENTNEGO MIASTA



**Otwartość i partnerstwo**  
Miasto dzieli się danymi i wiedzą z partnerami, by wspólnie rozwiązywać problemy.

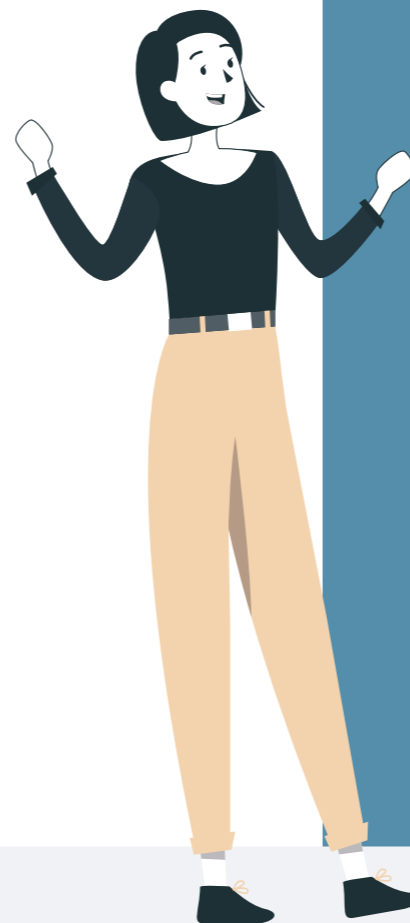


**Sieciowość**  
Miasto jest świadome współzależności procesów i interakcji pomiędzy gospodarką, społeczeństwem i technologią.

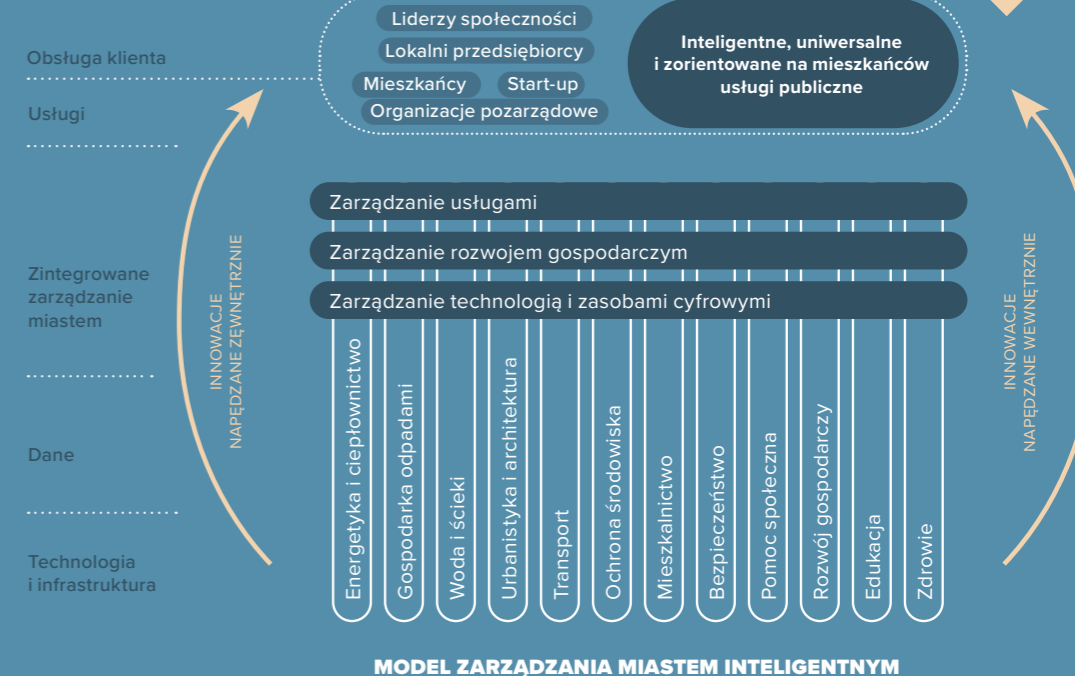


**Inteligencja i automatyzacja**  
Wykorzystuje twórczy potencjał ludzi, aby rozwiązywać złożone problemy. Dzięki automatyzacji czas przeznaczony na kreatywne rozwiązywanie złożonych problemów.

Realizacja koncepcji inteligentnego miasta w Kołobrzegu nie ma za zadanie stworzenia całkowicie nowej listy celów związanych z inwestycjami w nowe technologie, lecz wskazanie, na które ze zdiagnozowanych w toku wcześniejszych analiz i warsztatów wyzwań można odpowiedzieć na nowe lub wzbogacone o działania analityczne czy nowe technologie sposoby.



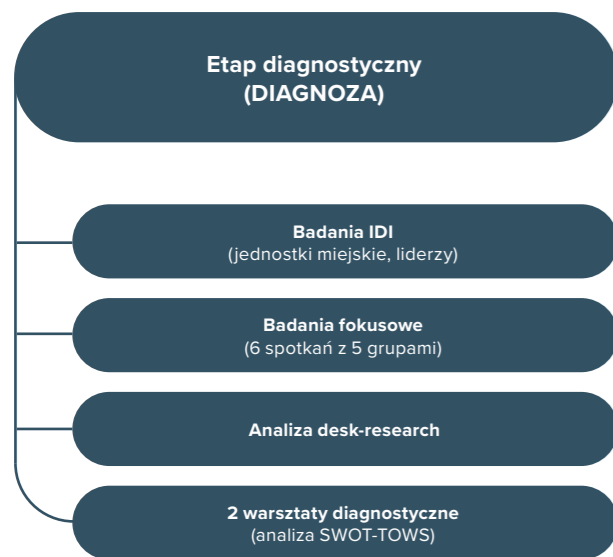
MIESZKAŃCY I PRZEDSIĘBIORCY



Istotnym elementem smart city jest koncepcja otwartych danych publicznych. Są to dane instytucji, urzędów, z których każdy może korzystać. Na ich bazie powstaje coraz więcej nowoczesnych produktów i usług. Obywatele, w tym przedsiębiorcy, mogą korzystać z zasobów danych publicznych realizując własne cele, rozwijając swoją działalność gospodarczą lub badania.

## W jaki sposób powstała ta strategia?

Tworzenie Strategii Smart City Miasta Kołobrzeg składało się z dwóch etapów: [diagnostycznego](#) i [planistycznego](#).



### Etap diagnostyczny (DIAGNOZA)

- Badania IDI (jednostki miejskie, liderzy)
- Badania focusowe (6 spotkań z 5 grupami)
- Analiza DESK-RESEARCH
- 2 warsztaty diagnostyczne (analiza SWOT-TOWS)

## Strategia w skrócie

### DIAGNOZA ORAZ ANALIZA SWOT/TOWS W 6 OBSZARACH TEMATYCZNYCH



Inteligentni ludzie / populacja



Inteligentne warunki życia



Inteligentne środowisko



Inteligentna gospodarka



Inteligentna mobilność



Inteligentne zarządzanie

### 6 WYZWAŃ ROZWOJOWYCH



1. Dywersyfikacja struktury gospodarki



2. Rozwój turystyki i działalności uzdrowiskowej



3. Rozwój zrównoważony



4. Rozwiązanie problemów komunikacyjnych



5. Atrakcyjność życia



6. Zarządzanie miastem z udziałem mieszkańców

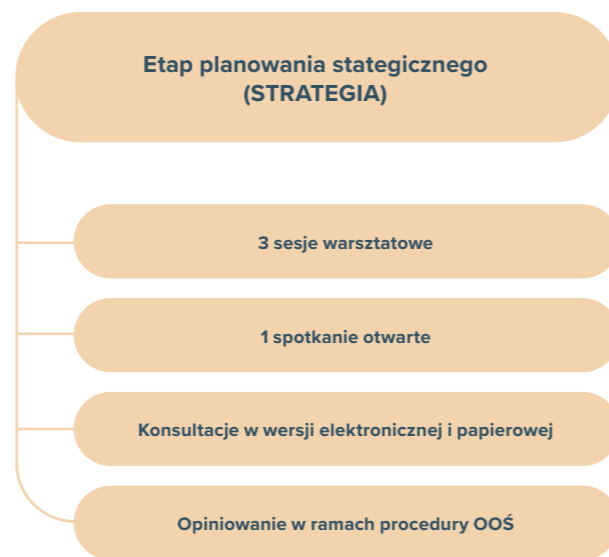
### 3 CELE STRATEGICZNE, W KAŻDYM 3 PRIORYTETY

### OBSZARY TEMATYCZNE - 30 ZADAŃ ROZWOJOWYCH

### MIERZALNE WSKAŹNIKI REALIZACJI

### HARMONOGRAM REALIZACJI

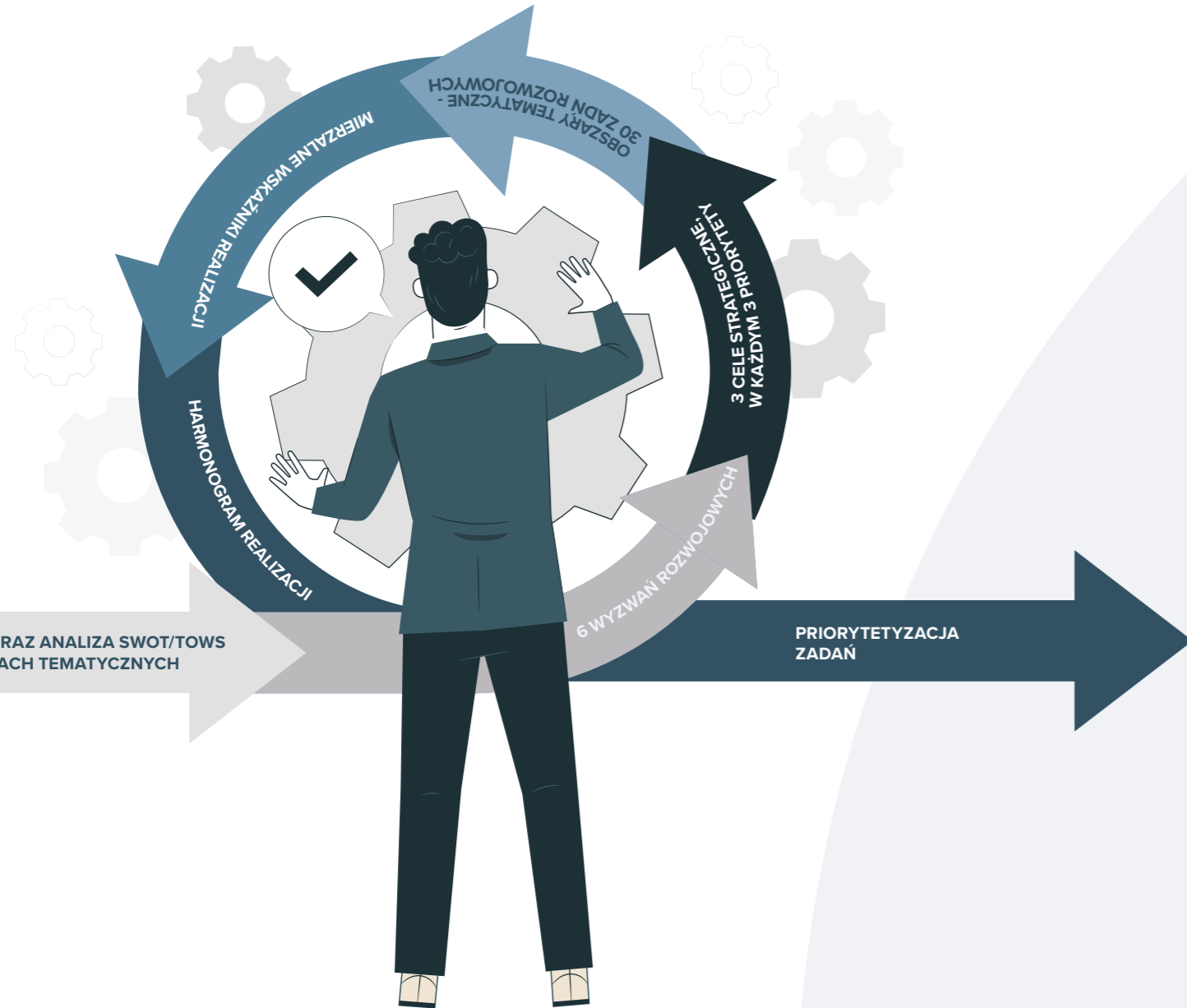
### PRIORYTYZACJA ZADAŃ



### Etap planowania strategicznego (STRATEGIA)

- 3 sesje warsztatowe
- 1 spotkanie otwarte
- Konsultacje w wersji elektronicznej i papierowej
- Opiniowanie w ramach procedury OOŚ





DIAGNOZA ORAZ ANALIZA SWOT/TOWS  
W 6 OBSZARACH TEMATYCZNYCH

PRIORYTYZACJA  
ZADAŃ

## Analiza SWOT dla stanu istniejącego – wnioski płynące z analizy SWOT/TOWS



OBSZAR:  
**ŁUDZIE/POPULACJA –  
MIESZKAŃCY**

Niska aktywność społeczna,  
brak liderów lokalnych.

Drenaż zasobów ludzkich, który wzmacnia  
negatywne zjawiska występujące na terenie  
miasta.



Korelacje mocnych stron  
z szansami - miasto w wymiarze  
jakości życia ma istotne atuty,  
na które ma bezpośredni wpływ.



OBSZAR:  
**WARUNKI I JAKOŚĆ ŻYCIA**



Rozwinięta oferta sportowo-rekreacyjna,  
co jest związane ze statusem uzdrowskim  
i turystycznym miasta.

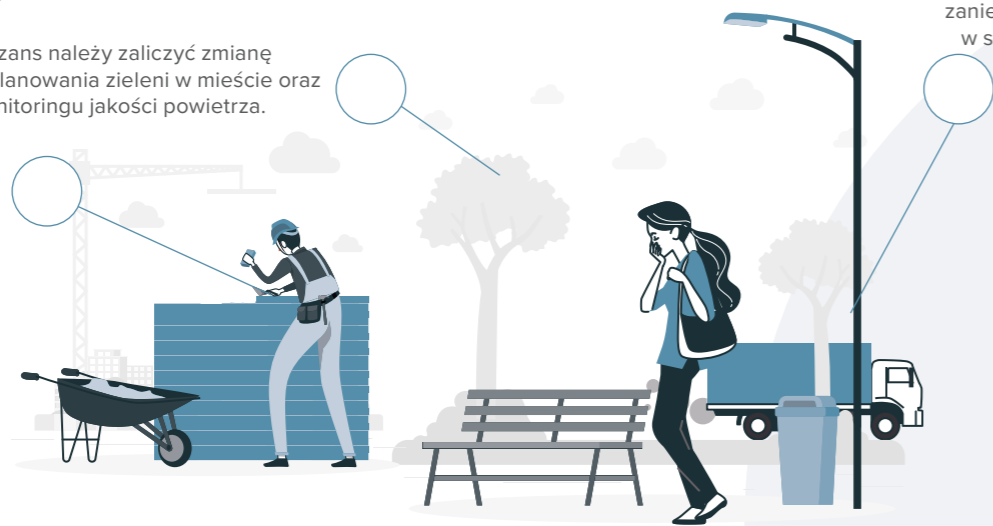
Lokalizacja nadmorska i walory  
przyrodnicze miasta - status  
uzdrowski.



### OBSZAR: ŚRODOWISKO

Do kluczowych szans należy zaliczyć zmianę w podejściu do planowania zieleni w mieście oraz prowadzenie monitoringu jakości powietrza.

Spadek ilości terenów zielonych wskutek urbanizacji.



Wzmocniony ruch komunikacyjny oraz przekraczanie norm zanieczyszczeń powietrza w sezonie turystycznym.



### OBSZAR: MOBILNOŚĆ

Droga komunikacja publiczna oraz problemy komunikacyjne wewnątrz miasta.

Wolne tempo rozwoju komunikacji kolejowej.



Szans należy postrzegać w efektywniejszym wykorzystaniu potencjału komunikacji miejskiej, dalszym kształtowaniu już dobrze rozwiniętej infrastruktury rowerowej, a także próbie ograniczenia liczby wjeżdżających do centrum pojazdów, m. in. poprzez budowę parkingów buforowych, lepsze wykorzystanie rzeki Parsęty.

Niska przedsiębiorczość w sferach innych niż turystyczna, brak instytucji otoczenia biznesu oraz terenów inwestycyjnych, deficyty specjalistycznych kadr.

Atuty do kreowania rozwoju i zmian w sferze gospodarczej tj. lokalizacja nadmorska, droga S6 oraz działalność portowa.



### OBSZAR: GOSPODARKA



Szansę, które korelują przede wszystkim z posiadanymi przez miasto potencjałami to dywersyfikacja branż gospodarki, zintensyfikowanie działalności portu, powiększenie granic administracyjnych miasta oraz rozwój turystyki morskiej.



Utrzymujący się brak zainteresowania mieszkańców sprawami miasta i brak partycypacji w zarządzaniu miastem.



### OBSZAR: ZARZĄDZANIE

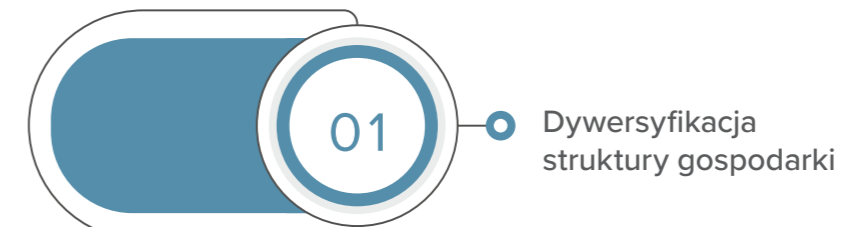


Posiadane narzędzi do zmian: budżet obywatelski, karta mieszkańca.

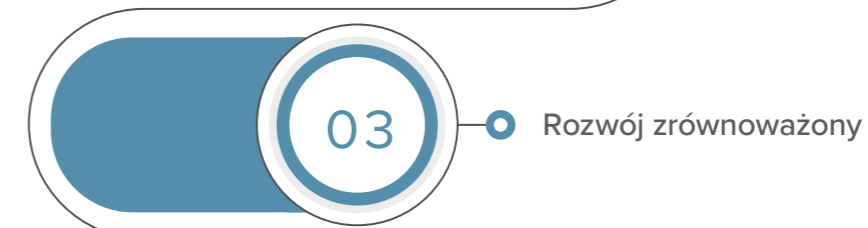
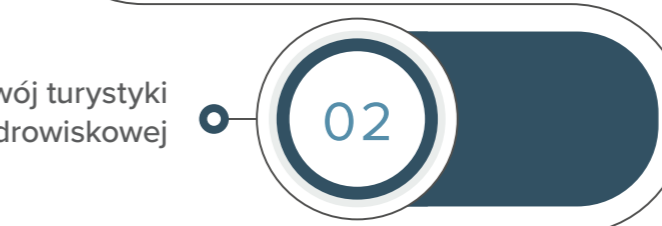
## Wyzwania rozwojowe Kołobrzegu

Bazując na analizie SWOT/TOWS zdefiniowano sześć kluczowych wyzwań rozwojowych miasta Kołobrzeg, ujętych w formie pytań:

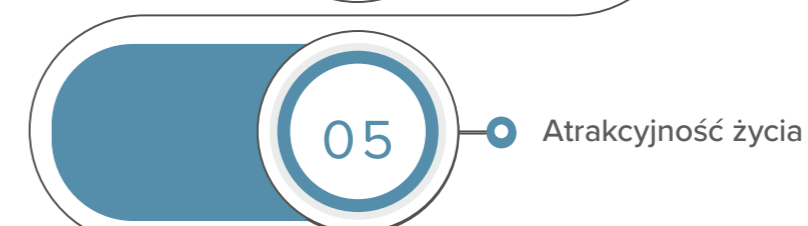
- 01 ■ Jak przełamać monokulturę gospodarczą i rozwinąć inne branże w mieście (jakie), jednocześnie wykorzystując potencjał portu w Kołobrzegu?
- 02 ■ Jak wzmacniać główną specjalizację miasta (przy widocznym już dziś deficycie kadr, małej innowacyjności branży turystyczno-uzdrowiskowej) godząc sprzeczne interesy (coraz więcej obiektów hotelarskich, coraz mniej przestrzeni zielonej, coraz więcej turystów, coraz większa presja na środowisko i pogorszenie jakości życia) i pamiętając, że to właśnie turystyka napędza ekonomię miasta i budżet miasta?
- 03 ■ Jak rozwijać się w sposób zrównoważony w odniesieniu do środowiska i kurczących się zasobów naturalnych?
- 04 ■ Jak rozwiązać problemy komunikacyjne miasta (nadmiar samochodów, brak miejsc parkingowych, rola komunikacji publicznej, rola komunikacji kolejowej, wodnej, rowerowej)?
- 05 ■ Jak poprawić atrakcyjność Kołobrzegu jako miejsca dobrego do życia dla różnych grup wiekowych (zatrzymanie i przyciąganie młodych, odpowiednia polityka senioralna)?
- 06 ■ Jak usprawnić zarządzanie miastem oraz w jaki sposób wspierać rozwój społeczeństwa obywatelskiego i aktywności społecznej mieszkańców?



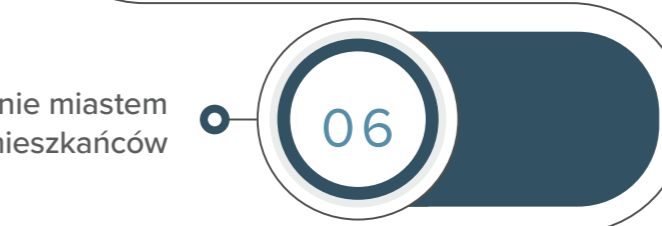
Rozwój turystyki  
i działalności uzdrowiskowej



Rozwiązanie  
problemów komunikacyjnych



Zarządzanie miastem  
z udziałem mieszkańców

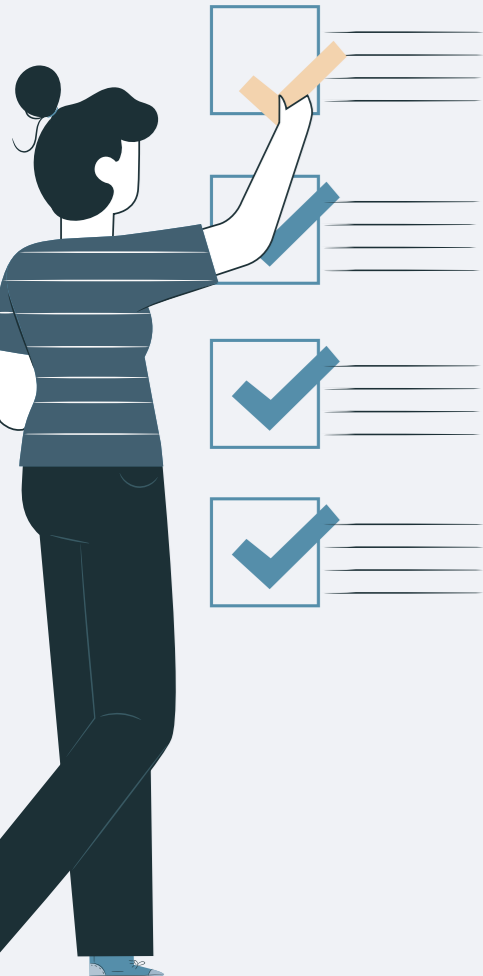




## Wizja inteligentnego Kołobrzegu

Kołobrzeg to miasto, ludzie i technologia stanowiące jeden organizm, tętniący życiem układ powiązań i zależności. Kołobrzeg to miasto współzarządzane przez mieszkańców, otwarte na potrzeby mieszkańców i turystów, sięgające po inteligentne rozwiązania wspierające jego rozwój. To również miasto przewidujące, pragnące wyprzedzać potrzeby jego obecnych i przyszłych mieszkańców.





### Miasto współzarządzane przez mieszkańców:

- wykorzystuje w szerokim zakresie dane o mieście oraz je udostępnia
- cechuje się wysokim poziomem przejrzystości procesów decyzyjnych związanych z zarządzaniem
- konsultacje społeczne są powszechne a budżet obywatelski silny
- wykorzystywany jest Systemu Informacji Przestrzennej, który pełni rolę platformy dialogu między człowiekiem a tkanką miejską.






### Miasto otwarte na potrzeby mieszkańców i turystów, sięgające po inteligentne rozwiązania wspierające jego rozwój:

- szeroki dostęp do usług publicznych w wielu sferach świadczonych on-line
- mieszkańcy miasta dbają o swój rozwój hołdując zasadzie uczenia się przez całe życie
- partycypacja obywatelska rozwija się dzięki szerokiemu wykorzystaniu technologii ICT.

### Miasto przewidujące, pragnące wyprzedzać potrzeby jego obecnych i przyszłych mieszkańców:

- optymalnie zarządza dostępnymi zasobami (borowiną, solanką, wodą, terenami zielonymi)
- rozwój gospodarczy realizuje w poszanowaniu środowiska i bogactwa naturalnego uzdrowiska
- dobrze zaplanowana struktura gospodarcza płynnie przystosowująca się do zmian
- wspiera przedsiębiorczość i innowacyjne branże oraz kreuje elastyczny rynek pracy.

Powiązania między składowymi miasta, wyzwaniami, mieszkańcami oraz technologią w kontekście wizji Kołobrzegu jako miasta SMART.

SKŁADOWE MIASTA	MIESZKAŃCY (obecni i przyszli)	TECHNOLOGIA	WYZWANIA
 <b>Instytucje</b>	Uczestnictwo w zarządzaniu	Efektywne i transparentne zarządzanie, pomysły od mieszkańców.	Jak usprawnić zarządzanie miastem oraz wspierać aktywność społeczną?
 <b>Infrastruktura (techniczna i społeczna)</b>	Usługi publiczne	Dostęp i jakość usług publicznych	Jak poprawić atrakcyjność Kołobrzegu jako miejsca dobrego do życia?
 <b>Układ przestrzenny (komunikacja)</b>	Lepszy dostęp do miasta, jakość życia	Technologie związane z komunikacją publiczną	Jak rozwiązać problemy komunikacyjne miasta?
 <b>Środowisko i Uzdrowisko (zrównoważony rozwój)</b>	Przestrzeń życia, zasoby dla przyszłego rozwoju	Zarządzanie środowiskiem	Jak rozwijać się w sposób zrównoważony?
 <b>Gospodarka w tym Uzdrowisko (biznes)</b>	Praca, zatrzymanie młodych, bogacenie się	Branże i rozwiązania innowacyjne	Jak przełamać monokulturę gospodarczą? Jak wzmacniać główną specjalizację miasta?

## Cele strategiczne

Struktura hierarchiczna strategii ma swoje rozwinięcie w postaci priorytetów przypisanych do poszczególnych celów strategicznych

### CEL STRATEGICZNY 1. ZDYWERSYFIKOWANA I INNOWACYJNA GOSPODARKA PRZYSZŁOŚCI



1.1. Kołobrzeg otwarty na nowe branże



1.2. Turystyka i działalność uzdrowiskowa napędzające rozwój miasta



1.3. Kadry dla kołobrzesckiej gospodarki

### CEL STRATEGICZNY 2. NAJLEPSZE WARUNKI DO ŻYCIA I WYPOCZYNKU NA WYBRZEŻU



2.1. Miasto ekologiczne



2.2. Miasto przyjazne mobilności



2.3. Dostępne i dobrej jakości usługi publiczne oraz oferta mieszkaniowa

### CEL STRATEGICZNY 3. KOŁOBRZEG ZARZĄDZANY PRZEZ MIESZKAŃCÓW



3.1. Aktywni liderzy społeczni i organizacje pozarządowe



3.2. Mieszkańcy uczestniczący w życiu miasta



3.3. Kompetentne służby publiczne

PRIORYTETY

PRIORYTETY

PRIORYTETY

### CEL STRATEGICZNY

01

Realizacja celu ma doprowadzić do sytuacji, w której monokultura gospodarcza Kołobrzegu zostanie przełamana dzięki wsparciu budowy nowych specjalizacji miasta. Nie oznacza to, że Kołobrzeg zarzuci dotychczasową ścieżkę rozwoju gospodarczego, bazującą na działalności turystycznej, uzdrowiskowej i zdrowotnej. Należy z dużym prawdopodobieństwem założyć, że pozostaną one kołem zamachowym lokalnej gospodarki. Miasto mając jednak świadomość swoich atutów, zmierzać będzie do rozwoju nowych funkcji gospodarczych z wykorzystaniem nowych technologii i wiedzy.

### CEL STRATEGICZNY

02

Realizacja celu ukierunkowana jest na wzmacnianiu warunków do życia, którego istotnym elementem jest także wypoczynek - oferta służy mieszkańcom jak i turystom. Należy także pamiętać, iż miasto posiada aspiracje przyciągania nowych mieszkańców i zatrzymania młodych, czego wyrazem jest m. in. dążenie do dywersyfikacji działalności gospodarczych. Ważne jest zachowanie równowagi rozwoju miasta, m. in. w sferze przestrzennej czy terenów zielonych. Wyzwaniem Kołobrzegu jest także wymiar komunikacyjny.

### CEL STRATEGICZNY

03

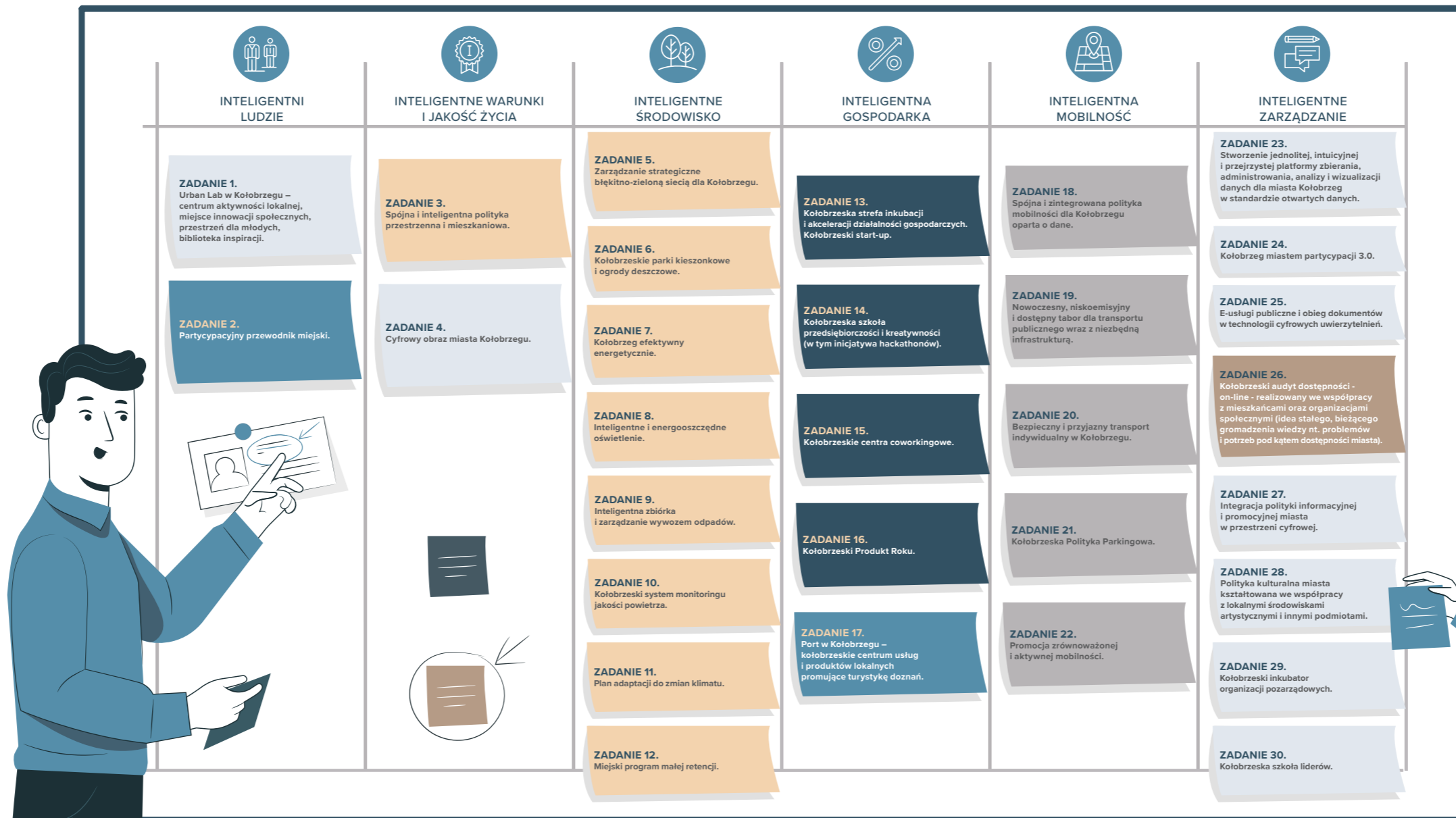
Realizacja celu to realizacja działań komplementarnych do siebie, które z jednej strony ukierunkowane będą na zwiększanie aktywności społecznej, a z drugiej strony na przystosowanie się wymiaru instytucjonalnego do funkcjonowania w partycypacyjnym modelu zarządzania miastem. Należy zbudować partnerstwo z sektorem pozarządowym. Istotnym aspektem wprowadzania nowej jakości zarządzania jest zastosowanie odpowiednich rozwiązań natury technologicznej, które z jednej strony pozwolą na sprawniejszą komunikację na linii interesariusze - urząd, z drugiej pozwolą przełamać silosowy charakter działalności miejskich jednostek.



## Zadania Smart City w obszarach tematycznych

Na liście znalazły się zarówno zadania o projektowym, prostym do zdefiniowania i oszacowania charakterze jak i zadania złożone, wymagające konsekwentnej realizacji w perspektywie długoterminowej.

W wielu przypadkach transformacja w kierunku rozwiązań inteligentnych to długotrwały proces zmian instytucjonalnych, rozmów i porozumień, w którym technologie (oraz proces ich zakupu) stanowią jedynie uzupełnienie, a nie trzon założeń.



### WYZWANIA ROZWOJOWE KOŁOBRZEGU

- Dywersyfikacja struktury gospodarki
- Rozwój turystyki i działalności uzdrowiskowej
- Rozwój zrównoważony
- Atrakcyjność życia
- Rozwiązanie problemów komunikacyjnych
- Zarządzanie miastem z udziałem mieszkańców

## Inteligentni ludzie

### Zadanie 1. Urban Lab w Kołobrzegu – centrum aktywności lokalnej, miejsce innowacji społecznych, przestrzeń dla młodych, biblioteka inspiracji

1

Stałe wspieranie w Kołobrzegu wewnętrznego potencjału tworzenia rozwiązań innowacyjnych – projekty Smart City wynikają bezpośrednio z aktywności i pomysłów mieszkańców.

2

Stworzenie fizycznej przestrzeni w postaci centrum aktywności lokalnej, gdzie zaangażowani mieszkańcy będą mieli większe możliwości organizacji niekomercyjnych wydarzeń związanych z Kołobrzegiem.

3

Czynnikiem przyciągającym mieszkańców (także najmłodszych) do Urban Lab-u będzie atrakcyjna forma: przestrzeń zachęcająca do interakcji i podejmowania aktywności.

4

Zapewnienie finansowania dla najlepszych innowacyjnych projektów wypracowanych w Urban Lab – wybór m.in. poprzez głosowanie.



### Zadanie 2. Partycypacyjny przewodnik miejski

1

Projekt zakłada możliwość dodawania przez mieszkańców Miasta obiektów, wydarzeń, tras spacerowych i ich opisów do miejskiego portalu „Kołobrzeg. RE:GENERACJA”.

2

Wybrani twórcy opisów atrakcji zostaną zaproszeni do odpłatnego poprowadzenia wycieczek dla turystów po nietypowych miejscach Kołobrzegu.

3

Powiązanie prywatnych obiektów handlowo-usługowych tworzących tożsamość miasta, poprzez nawiązanie do historii czy sprzedaż lokalnych produktów (np. borowina, solanka, ryby od lokalnych rybaków), z listą publicznych atrakcji w mieście.

## Inteligentne warunki życia

### Zadanie 3. Spójna i inteligentna polityka przestrzenna i mieszkaniowa

1

Nowa zabudowa mieszkaniowa realizowana wg zasady projektowania uniwersalnego.

2

Wykorzystanie formuły partnerstwa publiczno-prywatnego w projektach typu brownfield tj. zmiana zagospodarowania już wykorzystanych obszarów.

3

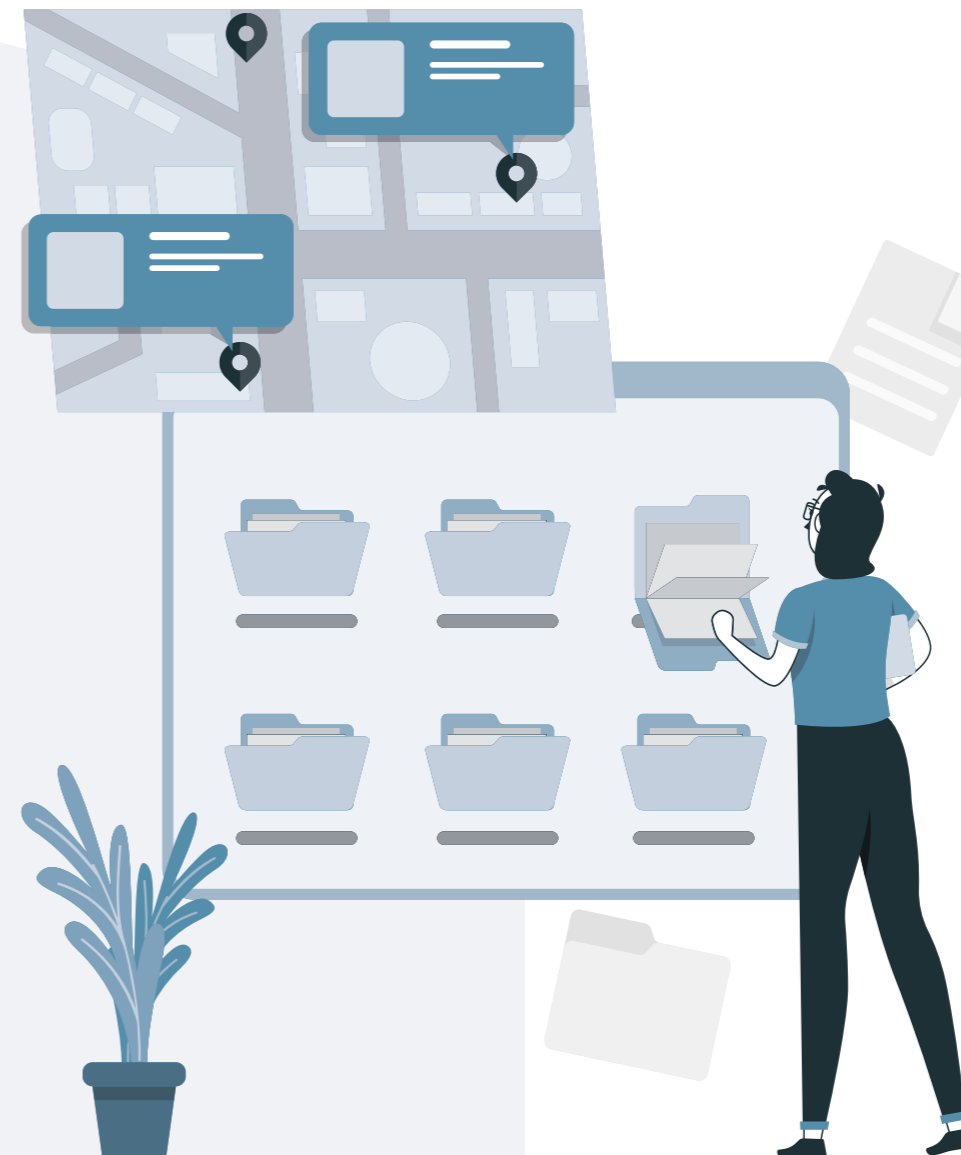
Partycypacyjnie wypracowanie miejscowego planu zagospodarowania przestrzennego. W kształtowaniu przestrzeni zastosowanie wytycznych CPTED (crime prevention through environmental design - zapobieganie przestępczości przez kształtowanie przestrzeni).

4

Nowopowstałe mieszkania w zasobie komunalnym wynajmowane mieszkańcom Kołobrzegu według wypracowanych kompromisowo kryteriów społecznych.

5

Pewna pula mieszkań przeznaczona dla dwóch grup: najwybitniejszych młodych mieszkańców Kołobrzegu oraz przedstawicieli istotnych grup zawodowych, których brakuje na kołobrzesckim rynku pracy.



### Zadanie 4. Cyfrowy obraz miasta Kołobrzegu

1

Wdrożenie modułu Nieruchomości w systemie GIS Miasta Kołobrzeg.

2

Powiązanie danych dotyczących nieruchomości gminnych w GIS z systemami finansowo-księgowymi wykorzystywanymi przez Urząd.

3

Integracja danych z bazą Starostwa Powiatowego.

4

Archiwizacja i digitalizacja dokumentacji.

## Inteligentne środowisko

### Zadanie 5. Zarządzanie strategiczne błękitno-zieloną siecią dla Kołobrzegu

1

Koncepcja wykorzystania naturalnych zależności pomiędzy procesami hydrologicznymi (np. przepływem i retencją wody, parowaniem) a biologicznymi w ramach programu działań dotyczących błękitno-zielonej infrastruktury miasta.

2

Inwentaryzacja zieleni miejskiej w strefach uzdrowiskowych A, B i C.

3

Działania zapewniające trwałą spójność korytarzy zieleni, terenów podmokłych i wody w mieście.

### Zadanie 6. Kołobrzeskie parki kieszonkowe i ogrody deszczowe

1

Zagospodarowanie niewielkich przestrzeni publicznych - stworzenie zielonych miejsc odpoczynku i spotkań mieszkańców.

2

Parki kieszonkowe powiązane z ideą ogrodów deszczowych.

3

Małe formy zieleni miejskiej powszechnym widokiem w Kołobrzegu.



### Zadanie 7. Kołobrzeg efektywny energetycznie

1

Poprawa efektywności energetycznej budynków użyteczności publicznej w Kołobrzegu i budynków należących do Miasta.

2

Zakończenie procesu termomodernizacji nieefektywnych energetycznie budynków.

3

Działania na rzecz wzrostu znaczenia odnawialnych źródeł energii wśród źródeł zasilania w mieście.

4

Określenie horyzontu czasowego zmian i wizji przyszłości dla MEC Kołobrzeg.

### Zadanie 8. Inteligentne i energooszczędne oświetlenie

1

Wymiana źródeł oświetlenia w Kołobrzegu na oświetlenie o najwyższych parametrach efektywności energetycznej.

2

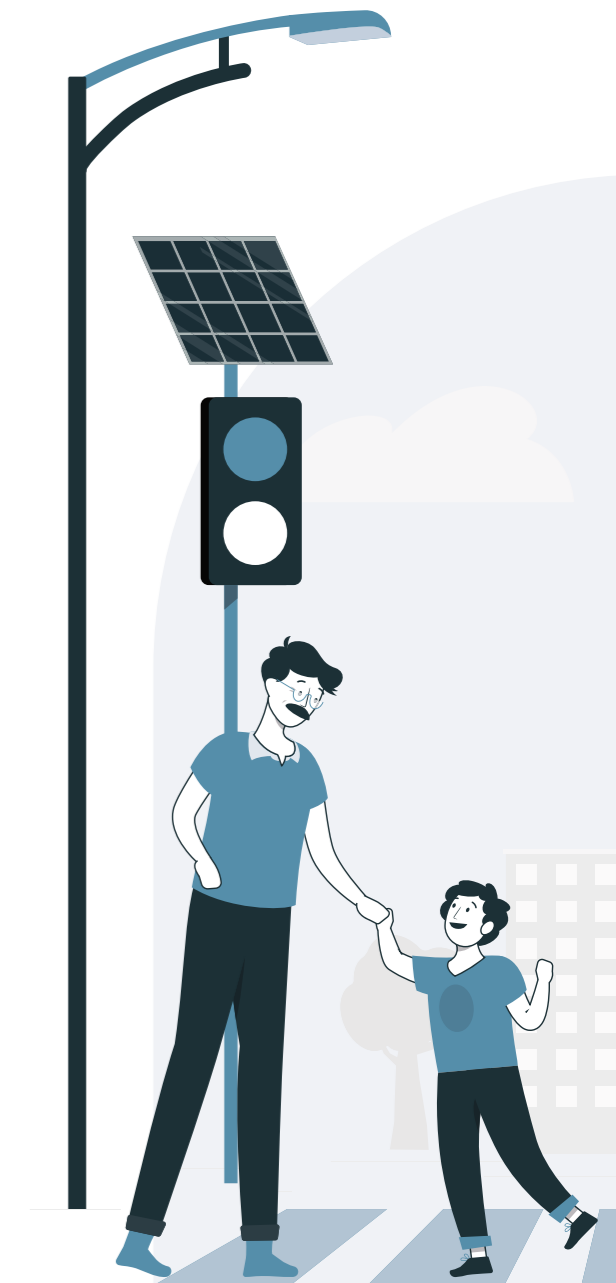
Modernizacja oświetlenia na terenach z problemami bezpieczeństwa w ruchu drogowym lub na obszarach, wskazywanych przez mieszkańców jako niebezpieczne.

3

Poprawa warunków oświetleniowych niechronionych uczestników ruchu tj. pieszych i rowerzystów.

4

Wdrożenie inteligentnych przejść dla pieszych, które wykrywają ruch.



### Zadanie 9. Inteligentna zbiórka i zarządzanie wywozem odpadów

1

Stopniowa wymiana klasycznych pojemników na odpady na zbiorniki z czujnikami (np. podziemne) - stworzenie dynamicznego systemu zbierania odpadów.

2

Kampania edukacyjna dla mieszkańców.

### Zadanie 10. Kołobrzeski system monitoringu jakości powietrza

1

Budowa lokalnego systemu pomiaru jakości powietrza, bazującego na systemie wskaźników pomiarowych, zlokalizowanych w różnych częściach miasta.



### Zadanie 11. Plan adaptacji do zmian klimatu

1

Poprawa efektywności energetycznej budynków użyteczności publicznej w Kołobrzegu i budynków należących do Miasta.

2

Przygotowanie planu przy współpracy przedstawicieli miasta i ekspertów zewnętrznych oraz udziale interesariuszy, tj. przedstawicieli środowisk miejskich, przedsiębiorców, mieszkańców.

3

Diagnoza wrażliwości miasta na zmiany klimatu oraz jego potencjał adaptacyjny.

### Zadanie 12. Miejski program małej retencji

1

Realizacja m. in. niewielkich zbiorników, oczek wodnych i stawów, zadrzewień, renaturyzacja rzek oraz ochrona terenów podmokłych.

2

Budowa kompleksowego pomysłu oraz wypracowanie lokalnych narzędzi wsparcia rozwoju małej retencji.

3

Analiza uwarunkowań przyrodniczych retencjonowania wody, wraz z oceną ilościową i jakościową zasobów wód powierzchniowych i podziemnych (zdolność retencyjna oraz diagnoza problemów retencjonowania wody).





## Inteligentna gospodarka

### Zadanie 13. Kołobrzeska strefa inkubacji i akceleracji działalności gospodarczych. Kołobrzeski start-up

1

Utworzenie Inkubatora przedsiębiorczości.

2

Realizacja w szkołach zajęć z zakresu przedsiębiorczości, prowadzenia biznesu, rozwoju kreatywności.

3

Doradztwo, szkolenia podstawowe i specjalistyczne.

4

Realizacja kołobrzeskich hackathonów.

### Zadanie 14. Kołobrzeska szkoła przedsiębiorczości i kreatywności (w tym inicjatywa hackathonów)

1

Organizacja w kołobrzeskich szkołach „cyklu zajęć” poświęconych przedsiębiorczości.

2

Promocja wśród uczniów pomysłów biznesowych, które rozwinęły się w Kołobrzegu.

3

„Kołobrzeski hackathon”.



### Zadanie 15. Kołobrzeskie centra coworkingowe

1

Wydzielenie z nieruchomości miejskich lokalu na przestrzeń coworkingową.

2

Opracowanie i udostępnienie kursów typu MOOC (Masowy Otwarty Kurs Online) wspierających kształcenie zawodowe dla branży turystycznej, uzdrowskiej oraz branż powiązanych.

3

Utworzenie centrum usług biznesowych dla przedsiębiorców - pomoc w założeniu działalności gospodarczej, rozwiązywaniu bieżących problemów, usługi biznes planów, poszukiwanie środków na rozwój firmy.

### Zadanie 16. Kołobrzeski Produkt Roku

1

Coroczny konkurs wyłaniający produkt lub usługę, która w szczególnym stopniu przyczynia się do tworzenia marki Kołobrzeg.



### Zadanie 17. Port w Kołobrzegu – kołobrzeskie centrum usług i produktów lokalnych promujące turystykę doznań



1

Utworzenie w przestrzeni portowej miejsca, które integrować będzie wizerunek miasta – lokalizacja kołobrzeskich i pochodzących z okolicy produktów lokalnych (punkt informacji turystycznej – ukierunkowany na promocję nie tylko usług i produktów, ale także na możliwość ich spróbowania i zakupu na miejscu).

2

Idea żywego muzeum tradycji i kultury m. in. nawiązujące do gospodarki morskiej i uzdrowiskowej.

3

Centrum realizacji działań kulturalnych i kulturowych (np. ciekawych wykładów, prelekcji, lekcji historii) skierowanych zarówno do turystów jak też mieszkańców – łączące funkcje komercyjną i publiczną.

4

Sklep on-line.

5

Kołobrzeski Start-up – konkurs dla młodych mieszkańców miasta tworzących przedsięwzięcia gospodarcze dla nowych produktów.

## Inteligentna mobilność

### Zadanie 18. Spójna i zintegrowana polityka mobilności dla Kołobrzegu oparta o dane

1

Wspólna, jednolita i zintegrowana oferta transportu publicznego z podmiotami publicznymi i prywatnymi w ramach Nadmorskiego Obszaru Funkcjonalnego.

- Jednolite standardy infrastruktury przystankowej.
- Pełna integracja rozkładowa i taryfowa, jednolita numeracja połączeń, dostępność informacji i oferty biletowej w aplikacjach mobilnych.

2

Strona internetowa, umożliwiająca zaplanowanie podróży i zakupu biletu w całym obszarze funkcjonalnym.

3

Tablice dynamicznej informacji pasażerskiej.

4

MaaS (mobilność jako usługa) - jedna aplikacja/platforma pozwalająca na korzystanie z różnych środków transportu – kolei, autobusu, rowerów publicznych, hulajnog itp. na poziomie Nadmorskiego Obszaru Funkcjonalnego



### Zadanie 18. (cd) Spójna i zintegrowana polityka mobilności dla Kołobrzegu oparta o dane

5

Przebudowa węzła przesiadkowego znajdującego się przy dworcu kolejowym w Kołobrzegu.

6

Rozwijanie Inicjatywy Kołobrzесьkiego Roweru Miejskiego.

7

Zwiększenia roli kolei w połączeniach regionalnych.

8

Zwiększenie przepustowości linii kolejowej nr 402 i stworzenie zintegrowanej oferty połączeń kolejowo-autobusowych do miejscowości nadmorskich.

9

Stworzenie jednolitej i prostej taryfy obejmującej połączenia kolejowe, autobusowe i inne usługi mobilności.

10

Uruchomienie „wspólnego biletu PKP Intercity + KM Kołobrzeg” umożliwiającego korzystanie z miejskiego transportu zbiorowego osobom przybywającym do Kołobrzegu pociągiem.

11

Wprowadzanie zmian w układzie transportowym miasta na podstawie symulacji i analiz (model ruchu).

12

Badanie napełnień i realnych potoków pasażerskich w komunikacji miejskiej poprzez zastosowanie bramek liczących w pojazdach komunikacji miejskiej.

### Zadanie 19. Nowoczesny, niskoemisyjny i dostępny tabor dla transportu publicznego wraz z niezbędną infrastrukturą

1

Zakup nisko- lub zeroemisyjnych autobusów dla Komunikacji Miejskiej w Kołobrzegu.

2

System dynamicznej informacji pasażerskiej, informujący o możliwościach przesiadek na inne środki transportu.

3

Rozbudowa infrastruktury technicznej do obsługi pojazdów.

### Zadanie 20. Bezpieczny i przyjazny transport indywidualny w Kołobrzegu

1

Budowa stacji ładowania pojazdów o napędzie elektrycznym.

2

Pojazdy o napędzie elektrycznym w spółkach miejskich, flocie Urzędu Miasta i Straży Miejskiej.

3

Wprowadzenie preferencyjnej taryfy parkingowej dla pojazdów nisko- i zeroemisyjnych.

4

Stworzenie zasad funkcjonowania urządzeń transportu osobistego w Kołobrzegu - wyznaczenie stref parkowania.

5

Realizacja koncepcji miasta 15-minutowego.

6

Wdrażanie planów dotyczących kluczowych powiązań pieszych oraz rowerowych.

7

Inwentaryzacja miasta pod kątem barier architektonicznych i udogodnień dla osób z niepełnosprawnościami.

8

Audyt infrastruktury dla pieszych i rowerzystów.

9

Wdrożenie obszarów uspokojonego ruchu wraz z budową i remontami ulic w formie woonerfów.

10

Wprowadzanie zmian w ruchu w obszarze śródmiejskim w oparciu o model ruchu.

11

Poszerzenie chodników względem powierzchni jezdni i stosowanie ciągłości nawierzchni chodników na skrzyżowaniach w strefach uspokojonego ruchu.



## Zadanie 21. Kołobrzeska Polityka Parkingowa

1

Rekomendacje dla zmian w układzie parkingów w Kołobrzegu.

2

Analiza możliwości zmian w strefie płatnego parkowania.

3

Analiza lokalizacji i zapętnienia legalnych i nielegalnych miejsc parkingowych.

4

Dostosowanie wielkości stawek w Strefie Płatnego Parkowania - rotacja miejsc parkingowych.

5

Budowa systemu wyświetlaczy informujących o poziomie zapętnienia miejsc parkingowych.

6

Analiza zasadności budowy parkingów przesiadkowych (buforowych).

7

Analiza możliwości ujednoczenia narzędzi i form płatności za parkowanie z innymi cyfrowymi rozwiązaniami w transporcie.

8

Wykorzystanie automatycznych systemów (kamery, mobilne urządzenia) w celu egzekwowania opłat parkingowych.

## Zadanie 22. Promocja zrównoważonej i aktywnej mobilności

1

Przygotowanie pakietu informacji o możliwościach zrównoważonego poruszania się po Kołobrzegu dla hoteli i innych obiektów noclegowych (do dystrybucji i wspólnej promocji) oraz dla pracowników sektora publicznego i osób korzystających z urzędów.

2

Współdziałanie sektora publicznego i prywatnego na rzecz promocji zrównoważonej mobilności w turystyce.

3

Wdrożenie programu zachęt dla pracowników sektora publicznego w zamian za korzystanie z roweru lub transportu publicznego w dojazdach do miejsca pracy.

## Inteligentne zarządzanie

### Zadanie 23. Stworzenie jednolitej, intuicyjnej i przejrzystej platformy zbierania, administrowania, analizy i wizualizacji danych dla miasta Kołobrzeg w standardzie otwartych danych

1

Stworzenie platformy integrującej publiczne dane z różnych dziedzin w posiadaniu Urzędu Miasta Kołobrzeg w ramach wspólnej platformy w powszechnych formatach.

2

Integracja standardu pozyskiwania i przetwarzania informacji.

3

Bazy danych w powszechnych formatach, możliwość generowania wykresów.

4

Podstawowe dane na temat dziedzin (np. struktura budżetu miasta) dostępne w formie, która nie wymaga wiedzy technicznej i jest atrakcyjna wizualnie.

5

Trzy wersje platformy: Portal Mieszkańca, Portal Urzędnika oraz Portal Przedsiębiorcy.



### Zadanie 24. Kołobrzeg miastem partycypacji 3.0.

1

Wdrażanie nowych form zaangażowania obywatelskiego z wykorzystaniem platform cyfrowych.

2

Zastosowanie metod warsztatowych jako standardu w procesach partycypacji społecznej dla kluczowych miejskich projektów tj. cyfrowe mapy, geoankiety, wizualizacje 3D, Future City Game.

3

Jakość działań partycypacyjnych priorytetem nad liczbą formalnie ogłoszonych spotkań.

4

Udostępnienie Platformy: Kołobrzeski E-budżet obywatelski oraz Kołobrzeskie E-konsultacje – platformy umożliwiającej mieszkańcom w sposób zdalny zapoznanie się z dokumentami oraz opiniowanie.

5

Wzmacnianie roli oraz stałe ulepszanie formuły Budżetu Obywatelskiego.

### Zadanie 25. E-usługi publiczne i obieg dokumentów w technologii cyfrowych uwierzytelnień

1

Rozwój elektronicznych form kontaktu z Urzędem Miasta i konsekwentny rozwój e-administracji.

3

Cyfrowe uwierzytelnienia w technologii np. blockchain lub innej.

5

Elektroniczny system kolejkowy.

2

Wdrożenie systemu e-płatności i elektronicznych potwierdzeń, zaświadczeń itp.

4

Digitalizacja zasobów pracy Urzędu Miasta.

### Zadanie 26. Kołobrzeski audyt dostępności on-line realizowany we współpracy z mieszkańcami oraz organizacjami społecznymi (idea stałego, bieżącego gromadzenia wiedzy nt. problemów i potrzeb pod kątem dostępności miasta)

1

Stale monitorowanie potrzeb mieszkańców w zakresie dostępności miasta, poprzez narzędzia informatyczne oraz system informacji przestrzennej.

2

Interakcyjna mapa barier dostępności miasta - stworzenie narzędzia informatycznego umożliwiającego zgłaszanie problemów mieszkańców.



### Zadanie 27. Integracja polityki informacyjnej i promocyjnej miasta w przestrzeni cyfrowej

1

Stworzenie systemu organizacyjnego i wdrożenie rozwiązań technicznych, pozwalających na integrację działań informacyjnych i promocyjnych miasta w duchu Strategii „Kołobrzeg. RE:GENERACJA”.

2

Cyfrowe nośniki na zewnątrz wybranych budynków użyteczności publicznej komunikujące o kluczowych wydarzeniach/zmianach/konsultacjach społecznych w mieście.

### Zadanie 28. Polityka kulturalna miasta kształtowana we współpracy z lokalnymi środowiskami artystycznymi i innymi podmiotami

1

Uwzględnienie w kreowaniu polityki kulturalnej miasta potencjału oraz potrzeb i pomysłów zgłaszanych przez lokalne środowiska artystyczne oraz organizacje pozarządowe.

2

Zorganizowanie procesu współpracy i debaty z udziałem instytucji kultury oraz środowisk artystycznych i społecznych.



### Zadanie 29. Kołobrzeski inkubator organizacji pozarządowych

1

Wsparcie infrastrukturalne oraz doradcze działających w mieście organizacji pozarządowych.

2

Utworzenie inkubatora organizacji pozarządowych w Kołobrzegu.

3

Wsparcie doradcze, w szczególności z zakresu finansów, zarządzania organizacją i projektami.

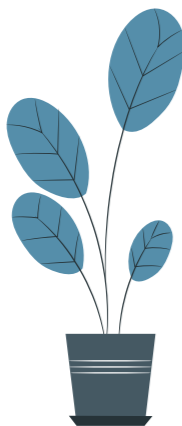
### Zadanie 30. Kołobrzeska szkoła liderów

1

Zainicjowanie procesu uczenia i kształcenia przyszłych liderów społecznych.

2

Kursy typu MOOC (Massive Open Online Course – w dosłownym tłumaczeniu – Masowy Otwarty Kurs Online) wspierające rozwój organizacji pozarządowych i liderów lokalnych we współpracy z Urban Lab w Kołobrzegu.



## Wdrażanie strategii

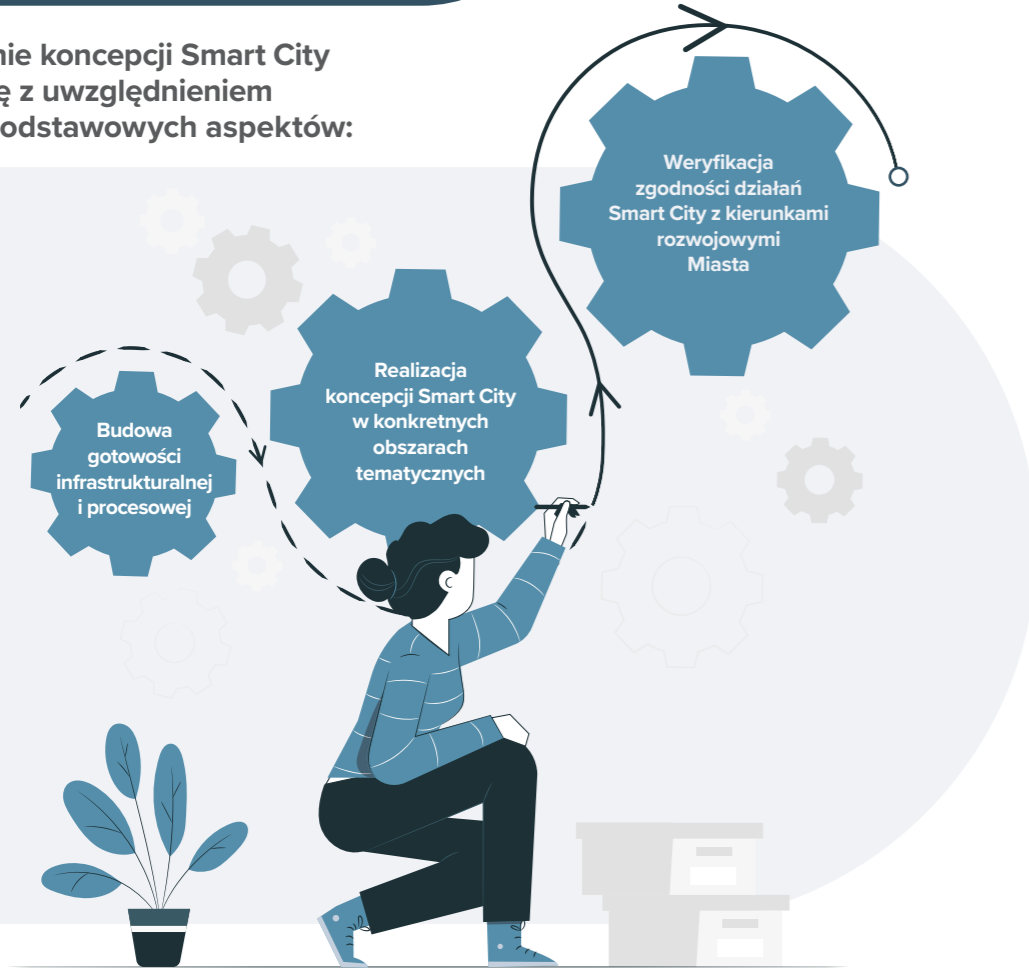
Gwarancją realizacji Strategii Smart City jest przemyślany stopniowy system realizacji i kontroli postępów, który sprawia, że wdrażanie rozwiązań technologicznych będzie spójne z długofalowymi celami rozwoju miasta i pozostanie pod kontrolą mieszkańców.

Plan wdrażania Strategii oparto o mierzalne wskaźniki i listy kontrolne.

W perspektywie 3, 6, 9, 12 i 15 lat od uchwalenia Strategii przeprowadzona zostanie kompleksowa ocena jakościowa postępów realizacji poszczególnych projektów z udziałem mieszkańców, która będzie podstawą do decyzji o zmianie bądź aktualizacji zapisów dokumentu.



Wdrażanie koncepcji Smart City wiąże się z uwzględnieniem trzech podstawowych aspektów:



Czynniki powodzenia projektu to:



Partnerstwo i współpraca na rzecz inteligentnego miasta



Priorytetyzacja zadań



Określenie harmonogramu działań



Określenie finansowania realizacji



Prowadzenie monitoringu wdrażania

## Monitoring wdrażania

Trzy etapy realizacji:



### 10 wskaźników rezultatu dla realizacji Strategii Smart City Miasta Kołobrzeg

- 01 ■ Saldo migracji osób młodych w wieku 15-34 lat dla okresu 2020-2030.
- 02 ■ Dochody z podatku PIT na 1 mieszkańca w relacji do średniej krajowej.
- 03 ■ Dochody własne budżetu miasta w przeliczeniu na 1 mieszkańca w relacji do średniej krajowej.
- 04 ■ Różnica poziomu wyrejestrowań z REGON w przeliczeniu na 10 tys. mieszkańców w porównaniu do średniej krajowej.
- 05 ■ Pozycja odnosząca się do liczby udzielanych noclegów w przeliczeniu na 1000 mieszkańców w grupie porównawczej (gminy nadbałtyckie województwa pomorskiego i zachodniopomorskiego).
- 06 ■ Przekroczenia dopuszczalnych wartości zanieczyszczeń powietrza.
- 07 ■ Udział parków i terenów zieleni osiedlowej w powierzchni miasta.
- 08 ■ Liczba pasażerów korzystających z przewozów organizowanych przez Komunikację Miejską w Kołobrzegu Sp. z o.o.
- 09 ■ Odsetek dzieci objętych opieką w żłobkach.
- 10 ■ Liczba osób głoszących na projekty zgłoszone w ramach budżetu obywatelskiego.







**Fundusze Europejskie**  
Pomoc Techniczna



**Rzeczpospolita  
Polska**



**Unia Europejska**  
Fundusz Spójności



**Projekt „KOŁOBRZEG. HUMAN, PART and SPACE”**  
współfinansowany przez Unię Europejską ze środków Funduszu Spójności w ramach Programu Operacyjnego Pomoc Techniczna 2014-2020  
nr umowy DPT/BDG-II/POPT/95/19 z dnia 11 czerwca 2019 r.