

PROJEKT BUDOWLANY

Obiekt:	PRZEBUDOWA DROGI W ZAKRESIE BUDOWY OŚWIETLENIA UL. KOSZALIŃSKIEJ W KOŁOBRZEGU
Kategoria obiektu:	SIEĆ ELEKTROENERGETYCZNA NISKIEGO NAPIĘCIA 0,4 KV
Adres:	DZ. NR 7/4 OBRĘB 14 KOŁOBRZEG, WOJEWÓDZTWO ZACHODNIOPOMORSKIE
Identyfikator jednostki ewidencyjnej:	KOŁOBRZEG MIASTO 320801 1
Inwestor:	GMINA MIASTO KOŁOBRZEG, UL. RATUSZOWA 13, 78-100 KOŁOBRZEG

	Imię i nazwisko	Podpis
Autor:	mgr inż. Mariusz Świder upr. bud.: ZAP/0143/PWOE/13 izba bud.: ZAP/IE/0145/13 w specjalności instalacyjnej w zakresie sieci, instalacji i urządzeń elektrycznych i elektroenergetycznych	

17 PAŹDZIERNIK 2016

SPIS TREŚCI

OŚWIADCZENIE	3
1. OPIS TECHNICZNY.....	4
1.1. Podstawa opracowania	4
1.2. Stan prawny.....	4
1.3. Obszar oddziaływania obiektu budowlanego	5
1.4. Wpływ projektowanego obiektu na środowisko	5
1.5. Zasilanie, trasy kablowe	5
1.6. Słupy oświetleniowe	6
1.1. Oprawy oświetleniowe.....	6
1.2. Ochrona przeciwporażeniowa	7
1.3. Opinia geotechniczna	7
1.4. Uwagi.....	7
2. INFORMACJA DOTYCZĄCA PLANU BIOZ.....	9
2.1. Część opisowa	10
3. CZĘŚĆ GRAFICZNA	11
Rys nr 1 Projekt zagospodarowania terenu.....	11
Rys nr 2 Schemat ideowy.....	11
Rys nr 3 Słup oświetleniowy - widok	11
4. WYNIKI OBLICZEŃ.....	12
5. DOKUMENTY FORMALNO-PRAWNE	28

OŚWIADCZENIE

Z godnie z art. 20 ust. 2 i ust. 4 Prawo Budowlane oświadczam, że projekt budowlany przebudowy drogi w zakresie budowy oświetlenia ul. Koszalińskiej w Kołobrzegu na dz. nr 7/4 obręb 14 Kołobrzeg został sporządzony zgodnie z aktualnie obowiązującymi przepisami oraz zasadami wiedzy technicznej.

Autor:

mgr inż. Mariusz Świder

17 PAŹDZIERNIK 2016

1. OPIS TECHNICZNY

1.1. Podstawa opracowania

Podstawą prawną niniejszego projektu są aktualne przepisy prawne i normy dotyczące instalacji elektrycznych, a w szczególności:

- ustawa z dnia 7 lipca 1994 r – Prawo budowlane (Dz. U. z 1994 r. Nr 89, poz. 93 z późn. zm.);
- ustawa z dnia 17 maja 1989 r. – Prawo geodezyjne i kartograficzne (dz. U. 1989 Nr 30, poz. 163 z późn. zm.);
- ustawa z dnia 14 czerwca 1960 r. – Kodeks postępowania administracyjnego (Dz. U. 1960 r. Nr 30, poz. 168 z późn. zm.);
- ustawa z dnia 27 marca 2003 r. – O planowaniu i zagospodarowaniu przestrzennym (Dz. U. 2003 r. Nr 80, poz. 717 z późn. zm.);
- ustawa z dnia 21 marca 1985 r. – O drogach publicznych (Dz. U. 1985 Nr 14, poz. 60 z późn. zm.);
- ustawa z dnia 4 lutego 1994 r. – O prawach autorskich i pokrewnych (Dz. U. 1994 Nr 24 poz. 83)
- Rozporządzenie Ministra Infrastruktury z dnia 12 kwietnia 2002 r. w sprawie warunków technicznych, jakim powinny odpowiadać budynki i ich usytuowanie (Dz. U. Nr 75, poz. 690, z późn. zm.);
- Norma N SEP-E-004 Elektroenergetyczne i sygnalizacyjne linie kablowe. Projektowanie i budowa.
- PKN-CEN/TR 13201-1. Oświetlenie dróg.
- PN-EN 13201-2,3,4. Oświetlenie dróg.
- Norma PN-HD 60364. Instalacje elektryczne w obiektach budowlanych;
- Zalecenia Inwestora;
- Uzgodnienia branżowe.

1.2. Stan prawny

Projektowana sieć elektroenergetyczna usytuowana jest w obrębie pasa drogowego drogi krajowej nr 11 na działce nr 7/4 obręb 14 Kołobrzeg na terenie, na którym brak jest miejscowego planu zagospodarowania przestrzennego. Projektowane roboty budowlane zgodnie z decyzją nr UA.6733.3.2016.XIV z dnia 25 lipca 2016 r. nie wymagają decyzji o ustaleniu lokalizacji inwestycji celu publicznego.

1.3. Obszar oddziaływania obiektu budowlanego

Realizacja przedmiotowej inwestycji na działce na dz. nr 7/4 obręb 14 Kołobrzeg nie powoduje ograniczenia dostępu do drogi publicznej, możliwości korzystania z wody, kanalizacji, energii elektrycznej i ciepłej oraz środków łączności przez osoby trzecie w obszarze oddziaływania obiektu budowlanego. Ponadto nie wpływa negatywnie na dostęp światła dziennego do pomieszczeń przeznaczonych na pobyt ludzi. Rozwiązania techniczne oraz sposób zagospodarowania terenu nie powodują uciążliwości związanych z hałasem, wibracjami, zakłóceniami elektrycznymi i promieniowaniem, a także zanieczyszczeniem powietrza, wody i gleby.

Podstawa prawna, na podstawie której opracowano obszar oddziaływania obiektu budowlanego:

- ustawa z dnia 7 lipca 1994 r – Prawo budowlane (Dz. U. z 1994 r. Nr 89, poz. 93 z późn. zm.);
- ustawa z dnia 21 marca 1985 r. – O drogach publicznych (Dz. U. 1985 Nr 14, poz. 60 z późn. zm.);
- Rozporządzenie Ministra Infrastruktury z dnia 12 kwietnia 2002 r. w sprawie warunków technicznych, jakim powinny odpowiadać budynki i ich usytuowanie (Dz. U. Nr 75, poz. 690, z późn. zm.);

1.4. Wpływ projektowanego obiektu na środowisko

Projektowane oświetlenie nie ma negatywnego wpływu i nie stanowi zagrożenia dla środowiska oraz higieny i zdrowia użytkowników.

1.5. Zasilanie, trasy kablowe

Projektowaną sieć elektroenergetyczną nN 0,4 kV zasilić z ostatniego istniejącego słupa oświetleniowego nr 9/1 w ul. Koszalińskiej oraz wykonać kablem typu YAKY 4x35 mm². Kabel układać, w wykopie o głębokości 0,8 m na podsypce piaskowej grubości 10 cm. Następnie wykonać obsypkę z piasku o grubości 10 cm ponad wierzch kabli, na której ułożyć warstwę gruntu rodzimego grubości 30cm. Na tak przygotowaną obsypkę ułożyć taśmę z foli PVC koloru niebieskiego, a następnie wykop zasypać gruntem rodzimym, który należy zagęścić. Kable ułożone w ziemi powinny być zaopatrzone na całej długości w trwałe oznaczniki rozmieszczone w odstępach nie większych niż 10m oraz przy mufach i miejscach charakterystycznych, np. przy

skrzyżowaniu, wejściu do rur ochronnych. Na oznaczniku należy umieścić trwałe napisy zawierające co najmniej:

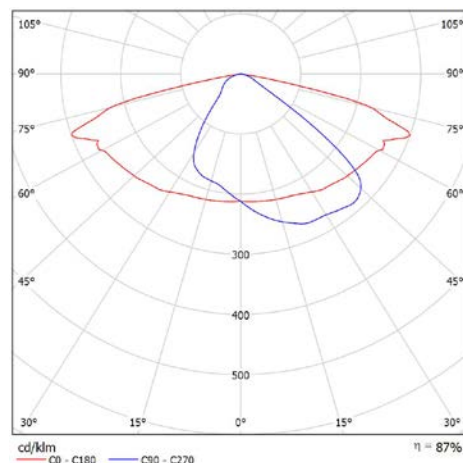
- typ kabla
- znak użytkownika
- rok ułożenia

Nawierzchnie rozebrane na potrzeby wykonania sieci oświetleniowej 0,4 kV należy odtworzyć do stanu pierwotnego. Pod drogami kabel układać metodą przecisku bez rozbierania nawierzchni.

1.6. Słupy oświetleniowe

Projektuje się słupy stalowe okrągłe cynkowane ogniowo zgodnie z normą EN 1461 o wysokości $h=8,0$ m z wysięgnikiem $h=1,0$ m, $L=1,5$ m, kąt nachylenia 0° . Słupy wyposażone we wnęki rewizyjne umożliwiające dostęp do tabliczki bezpiecznikowej oraz w uchwyt uziemiający znajdujący się wewnątrz słupa na wysokości dolnej krawędzi drzwiczek rewizyjnych. Trzony konstrukcji wykonane w technologii spawania plazmowego, która charakteryzują się brakiem lica spoiny celem zagwarantowania tej samej struktury cynku na spoinie jak i na blasze dzięki czemu jest on praktycznie niewidoczny po procesie cynkowania ogniowego. Słup montowany do fundamentu betonowego F150/43. Całość konstrukcji (fundament, słup, oprawa oświetleniowa) winny spełniać wymagania dla II strefy wiatrowej dla miejscowości Kołobrzeg w województwie zachodniopomorskim. We wnękach montować tabliczki bezpiecznikowe. Słupy łączyć z bednarką uziemiającą, a słupy końcowe dodatkowo uziemić - uziom wykonać jako prętowy wbijany. Rezystancja uziemienia winna wynosić $R \leq 10 \Omega$.

1.1. Oprawy oświetleniowe



Projektuje się oprawy oświetleniowe w technologii LED o parametrach: 12000 lm, 76,0W, 220-240VAC, , CRI 70, IP66, IK08, 9,0 kg w obudowie aluminiowej w II klasie ochronności. Żywotność 100000 h - L80 - B10. Przystosowana do montażu na wysięgniku o średnicy $d=60$ mm.

1.2. Ochrona przeciwporażeniowa

Ochrona podstawowa (przed dotykiem bezpośrednim) zapewniona jest przez podstawową izolację części czynnych lub przez przegrody i obudowy.

Ochrona przy uszkodzeniu (przy dotyku pośrednim) zapewniona jest przez połączenia wyrównawcze i samoczynne wyłączenie zasilania w czasie $t \leq 5,0$ s dla obwodów rozdzielczych oraz $t \leq 0,4$ s dla obwodów końcowych, w przypadku powstania zwarcia o pomijalnej impedancji pomiędzy przewodem liniowym, a częścią przewodzącą dostępną lub przewodem ochronnym w obwodzie.

1.3. Opinia geotechniczna

Zgodnie z Rozporządzeniem Ministra Transportu, Budownictwa i Gospodarki Morskiej z dnia 27 kwietnia 2012 r. w sprawie ustalenia geotechnicznych warunków posadowienia obiektów budowlanych (Dz. U. 2012 poz.463) projektowany obiekt budowlany zalicza się do pierwszej kategorii geotechnicznej, która obejmuje posadowienie niewielkich obiektów budowlanych, o statycznym wyznaczalnym schemacie obliczeniowym w prostych warunkach gruntowych, w przypadku których możliwe jest zapewnienie minimalnych wymagań przy wykopach o głębokości 1,5 m i posadowieniu fundamentów pod słupy oświetleniowe o głębokości posadowienia do 1,5 m dla występujących na terenie objętym opracowaniem gruntów.

1.4. Uwagi

1.10.1. Po wykonaniu całości prac, instalacje elektryczne należy poddać pomiarom i sprawdzeniu przed oddaniem ich do eksploatacji wraz ze sporządzeniem protokołów.

1.10.2. Wykonać geodezję powykonawczą słupów i kabli.

1.10.3. W projekcie przedstawiono przykładowe typu produktów, a ich parametry techniczne stanowią wytyczne parametrów równoważnych dla materiałów budowlanych przeznaczonych do wbudowania. Dopuszcza się zastosowanie materiałów o parametrach równoważnych, które

opowiadają pod względem technicznym materiałom przytoczonym w dokumentacji projektowej, a ich równoważność należy weryfikować względem takich parametrów jak:

- materiał oraz jego właściwości z jakiego wykonany jest produkt;
- wymiary, masa, powierzchnia boczna (np. w przypadku opraw), nośność (np. w przypadku słupów);
- moc, efektywność energetyczna, redukcja mocy, sprawność oprawy „na wyjściu”, strumień świetlny, krzywa rozsyłu światła, temperatury barwowej, technologii np. LED lub wyładowcza;
- poziom natężenia, równomierność na powierzchni oświetlanej;
- stopień ochrony IP, IK, UV;
- prąd i napięcie znamionowe;
- poziom ochrony przed wyładowaniami atmosferycznymi i przepięciami;
- poziom bezpieczeństwa fotobiologicznego;
- wytrzymałość wbudowanego materiału lub zestawu materiałów względem wymagań dla stref wiatrowych w miejscu posadowienia.

1.10.4. Wykonawca przed przystąpieniem do prac w pasie drogowym zobowiązany jest opracować projekt organizacji ruchu.

Autor:

mgr inż. Mariusz Świder

2. INFORMACJA DOTYCZĄCA PLANU BIOZ

Obiekt:	PRZEBUDOWA DROGI W ZAKRESIE BUDOWY OŚWIETLENIA UL. KOSZALIŃSKIEJ W KOŁOBRZEGU
Kategoria obiektu:	SIEĆ ELEKTROENERGETYCZNA NISKIEGO NAPIĘCIA 0,4 KV
Adres:	DZ. NR 7/4 OBRĘB 14 KOŁOBRZEG, WOJEWÓDZTWO ZACHODNIOPOMORSKIE
Identyfikator jednostki ewidencyjnej	KOŁOBRZEG MIASTO 320801 1
Inwestor:	GMINA MIASTO KOŁOBRZEG, UL. RATUSZOWA 13, 78-100 KOŁOBRZEG

	Imię i nazwisko	Podpis
Autor:	mgr inż. Mariusz Świder upr. bud.: ZAP/0143/PWOE/13 izba bud.: ZAP/IE/0145/13 w specjalności instalacyjnej w zakresie sieci, instalacji i urządzeń elektrycznych i elektroenergetycznych	

17 PAŹDZIERNIK 2016

2.1. Część opisowa

- 2.1.1. Zakres robót dla całego zamierzenia budowlanego oraz kolejność realizacji:
- sieć elektroenergetyczna niskiego napięcia 0,4 kV.
- 2.1.2. Wykaz istniejących obiektów budowlanych:
- Istniejąca droga wraz z czynną infrastrukturą techniczną.
- 2.1.3. Wskazanie elementów zagospodarowania działki i terenu , które mogą stwarzać zagrożenie bezpieczeństwa i zdrowia ludzi:
- Istniejąca czynna infrastruktura techniczna.
- 2.1.4. Wskazanie dotyczące przewidywanych zagrożeń występujących podczas realizacji robót budowlanych, określających skalę i rodzaje zagrożeń oraz miejsce i czas wystąpienia:
- prace na wysokości przy montażu instalacji elektrycznych,
 - prace ziemne w pobliżu istniejącej infrastruktury technicznej.
- 2.1.5. Wskazanie sposobu instruktażu pracowników przed przystąpieniem do realizacji robót szczególnie niebezpiecznych.
- Osobą odpowiedzialną za przestrzeganie przepisów BHP jest kierownik budowy, który zapewnia:
- zaznajomienie pracowników z zakresem ich obowiązków,
 - sposobem wykonywania pracy na wyznaczonych stanowiskach
 - przeszkolenie pracowników w zakresie bezpieczeństwa i higieny pracy
 - przed dopuszczeniem ich do pracy oraz zapewnia prowadzenie szkoleń okresowych w tym zakresie
- 2.1.6. Wskazanie środków technicznych i organizacyjnych, zapobiegających niebezpieczeństwom wynikających z wykonywania robót budowlanych w strefach szczególnego zagrożenia zdrowia lub ich sąsiedztwie, w tym zapewniających bezpieczną i sprawną komunikację, umożliwiającą szybką ewakuację na wypadek pożaru, awarii i innych zagrożeń:
- przy użytkowaniu sprzętu zmechanizowanego lub pomocniczego należy sprawdzić czy sprzęt posiada certyfikat bezpieczeństwa
 - zapewnić stosowanie przez pracowników, odpowiedniego do rodzaju wykonywanych prac, sprzętu chroniącego
 - zapewnić stosowanie przez pracowników kasków ochronnych

Autor:

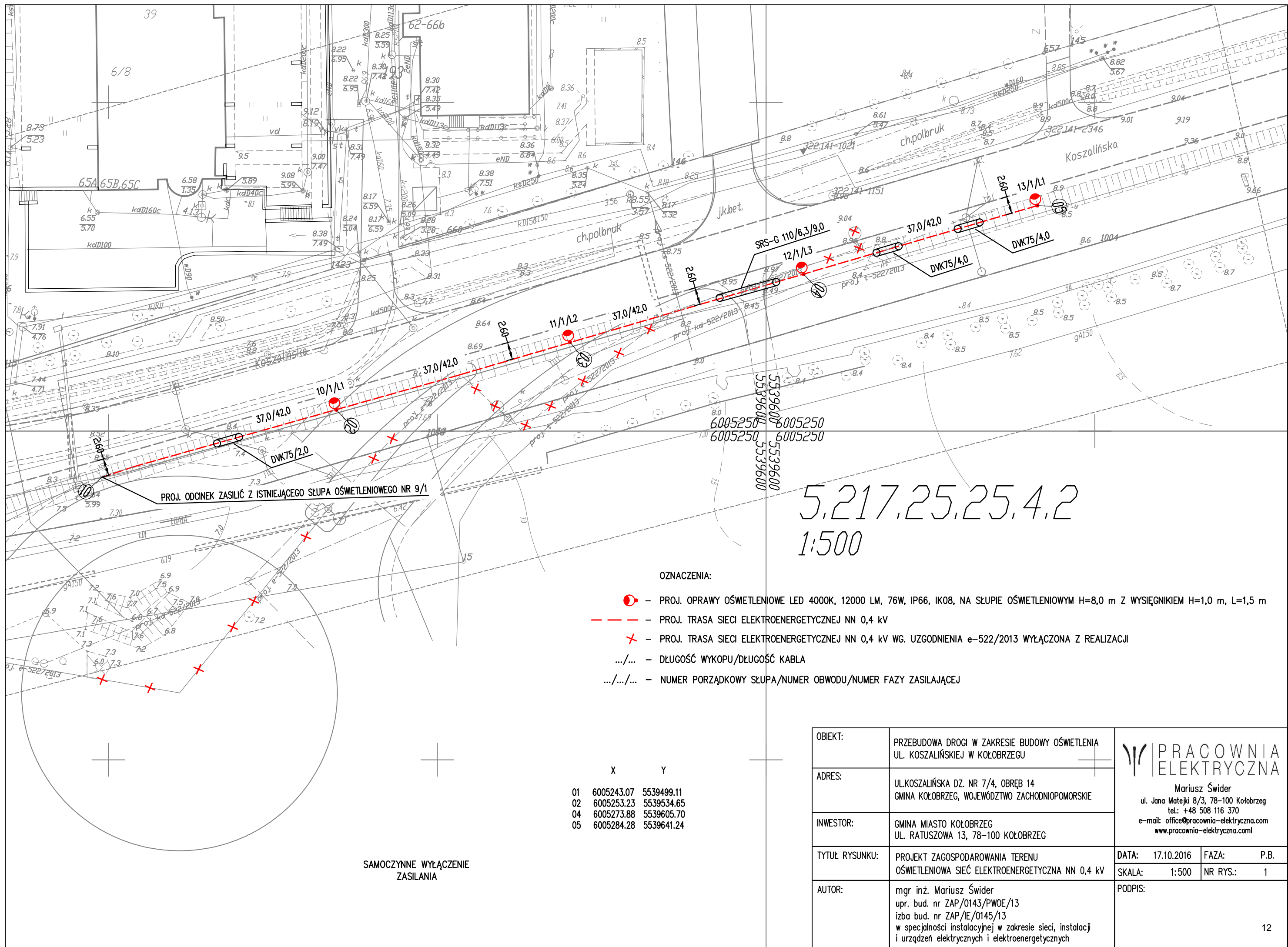
mgr inż. Mariusz Świder

3. CZĘŚĆ GRAFICZNA

Rys nr 1 Projekt zagospodarowania terenu

Rys nr 2 Schemat ideowy

Rys nr 3 Słup oświetleniowy - widok



PROJ. ODCINEK ZASILIC Z ISTNIEJĄCEGO SŁUPA OŚWIETLENIOWEGO NR 9/1

5.217.25.25.4.2
1:500

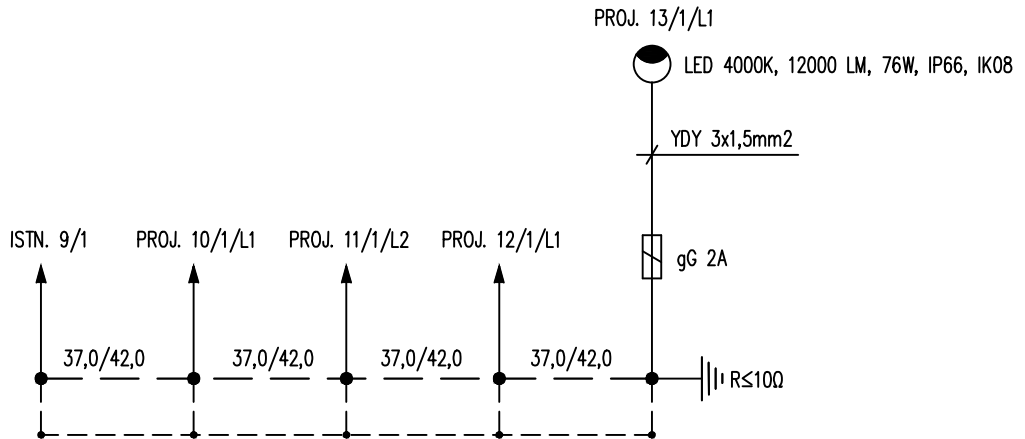
OZNACZENIA:

- PROJ. OPRAWY OŚWIETLENIOWE LED 4000K, 12000 LM, 76W, IP66, IK08, NA SŁUPIE OŚWIETLENIOWYM H=8,0 m Z WYSIĘGNIKIEM H=1,0 m, L=1,5 m
- PROJ. TRASA SIECI ELEKTROENERGETYCZNEJ NN 0,4 kV
- PROJ. TRASA SIECI ELEKTROENERGETYCZNEJ NN 0,4 kV WG. UZGODNIENIA e-522/2013 WYŁĄCZONA Z REALIZACJI
- .../... - DŁUGOŚĆ WYKOPU/DŁUGOŚĆ KABLA
- .../.../... - NUMER PORZĄDKOWY SŁUPA/NUMER OBWODU/NUMER FAZY ZASILAJĄCEJ

	X	Y
01	6005243.07	5539499.11
02	6005253.23	5539534.65
04	6005273.88	5539605.70
05	6005284.28	5539641.24

SAMOCZYNNY WYŁĄCZENIE ZASILANIA

OBIEKT:	PRZEBUDOWA DROGI W ZAKRESIE BUDOWY OŚWIETLENIA UL. KOSZALIŃSKIEJ W KOŁOBRZEGU	<p>PRACOWNIA ELEKTRYCZNA</p> <p>Mariusz Świder ul. Jana Matejki 8/3, 78-100 Kołobrzeg tel.: +48 508 116 370 e-mail: office@pracownia-elektryczna.com www.pracownia-elektryczna.com</p>
ADRES:	UL.KOSZALIŃSKA DZ. NR 7/4, OBREB 14 GMINA KOŁOBRZEG, WOJEWÓDZTWO ZACHODNIOPOMORSKIE	
INWESTOR:	GMINA MIASTO KOŁOBRZEG UL. RATUSZOWA 13, 78-100 KOŁOBRZEG	DATA: 17.10.2016
TYTUŁ RYSUNKU:	PROJEKT ZAGOSPODAROWANIA TERENU OŚWIETLENIOWA SIEĆ ELEKTROENERGETYCZNA NN 0,4 kV	FAZA: P.B.
AUTOR:	mgr inż. Mariusz Świder upr. bud. nr ZAP/0143/PWOE/13 izba bud. nr ZAP/IE/0145/13 w specjalności instalacyjnej w zakresie sieci, instalacji i urządzeń elektrycznych i elektroenergetycznych	SKALA: 1:500
		NR RYS.: 1
		PODPIS:



OZNACZENIA:

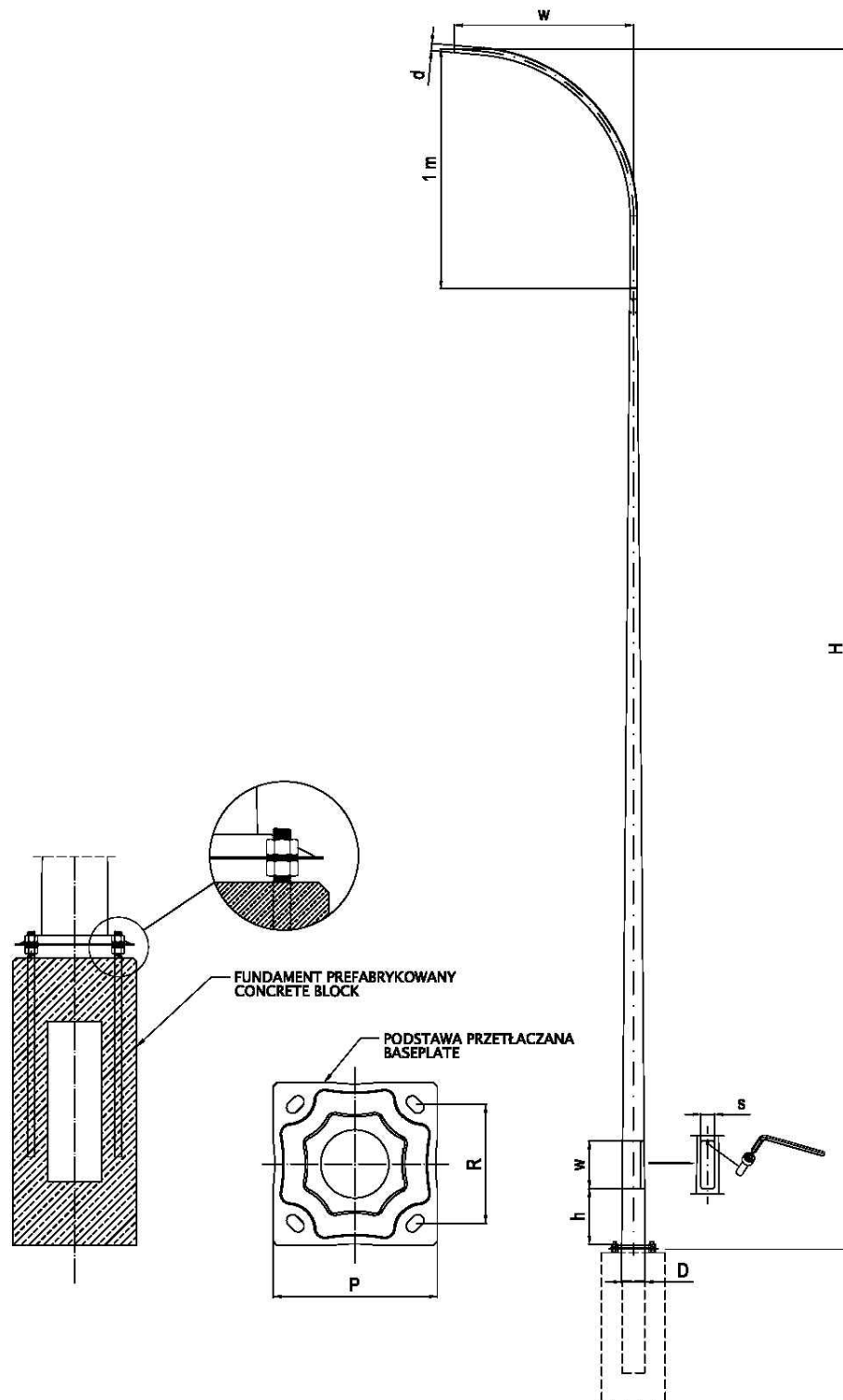
- — — — — PROJ. YAKY 4x35 mm²
- - - - - PROJ. FeZn 25x4 mm²
- .../... — DŁUGOŚĆ WYKOPU/DŁUGOŚĆ KABLA
- .../.../... — NUMER PORZĄDKOWY SŁUPA/NUMER OBWODU/NUMER FAZY ZASILAJĄCEJ


UWAGI !

1. SŁUP OŚWIETLENIOWY STALOWY OCYNKOWANY, OKRĄGLY STOŻKOWY H=8,0 M, Z WYSIĘGNIKIEM H=1,0 M, L=1,5 M
2. FUNDAMENT ZABEZPIECZYĆ PRZED WPŁYWAMI WILGOCI.
3. OPRAWY MONTOWAĆ ZE SZCZEGÓLNA STARANNOŚCIĄ, W SPOSÓB TRWAŁY UNIEMOŻLIWIAJĄCY ZMIANĘ ICH POŁOŻENIA, ZACHOWUJĄC POZIOM OCHRONY IP, UWZGLĘDNIAJĄC ZALECENIA PRODDUCENTA.
4. WE WSPÓLNYM WYKOPIE UKŁADAĆ BEDNARKĘ FeZn 25x4MM.

SAMOCZYNNNE WYŁĄCZENIE ZASILANIA

OBIEKT:	PRZEBUDOWA DROGI W ZAKRESIE BUDOWY OŚWIETLENIA UL. KOSZALIŃSKIEJ W KOŁOBRZEGU	 PRACOWNIA ELEKTRYCZNA Mariusz Świder ul. Jana Matejki 8/3, 78-100 Kołobrzeg tel.: +48 508 116 370 e-mail: office@pracownia-elektryczna.com www.pracownia-elektryczna.com	
ADRES:	UL. KOSZALIŃSKA DZ. NR 7/4, OBREB 14 GMINA KOŁOBRZEG, WOJEWÓDZTWO ZACHODNIOPOMORSKIE		
INWESTOR:	GMINA MIASTO KOŁOBRZEG UL. RATUSZOWA 13, 78-100 KOŁOBRZEG		
TYTUŁ RYSUNKU:	SCHEMAT IDEOWY OŚWIETLENIOWA SIĘĆ ELEKTROENERGETYCZNA NN 0,4 kV	DATA: 17.10.2016	FAZA: P.B.
		SKALA: 1:500	NR RYS.: 2
AUTOR:	mgr inż. Mariusz Świder upr. bud. nr ZAP/0143/PWOE/13 izba bud. nr ZAP/IE/0145/13 w specjalności instalacyjnej w zakresie sieci, instalacji i urządzeń elektrycznych i elektroenergetycznych	PODPIS:	



OBIEKT:	PRZEBUDOWA DROGI W ZAKRESIE BUDOWY OŚWIETLENIA UL. KOSZALIŃSKIEJ W KOŁOBRZEGU	 PRACOWNIA ELEKTRYCZNA Mariusz Świder ul. Jana Matejki 8/3, 78-100 Kołobrzeg tel.: +48 508 116 370 e-mail: office@pracownia-elektryczna.com www.pracownia-elektryczna.com	
ADRES:	UL. KOSZALIŃSKA DZ. NR 7/4, OBREB 14 GMINA KOŁOBRZEG, WOJEWÓDZTWO ZACHODNIOPOMORSKIE		
INWESTOR:	GMINA MIASTO KOŁOBRZEG UL. RATUSZOWA 13, 78-100 KOŁOBRZEG		
TYTUŁ RYSUNKU:	SŁUP OŚWIETLENIOWY WIDOK	DATA: 17.10.2016	FAZA: P.B.
		SKALA: -	NR RYS.: 3
AUTOR:	mgr inż. Mariusz Świder upr. bud. nr ZAP/0143/PWOE/13 izba bud. nr ZAP/IE/0145/13 w specjalności instalacyjnej w zakresie sieci, instalacji i urządzeń elektrycznych i elektroenergetycznych	PODPIS:	

4. WYNIKI OBLICZEŃ

Wyniki obliczeń Dialux

Budowa oświetlenia drogowego ul. Koszalińskiej w Kołobrzegu.

Obliczenia wykonane zgodnie z normą:

PN-CEN/TR 13201-1 Oświetlenie dróg. Wybór klas oświetlenia.

PN-EN 13201-2 Oświetlenie dróg. Wymagania oświetleniowe.

PN-EN 13201-3 Oświetlenie dróg. Obliczenia parametrów oświetleniowych.

Partner kontaktowy: mgr inż. Roman Buszac

Inwestor: Gmina Miasto Kołobrzeg

Adres: Ratuszowa 13, 78-100 Kołobrzeg

Data: 10.10.2016

Edytor: mgr inż. Mariusz Świder, upr. bud. ZAP/0143/PWOE/13

Pracownia Elektryczna Mariusz Świder
ul. Jana Matejki 8/3
78-100 Kołobrzeg
www.pracownia-elektryczna.com

Edytor mgr inż. Mariusz Świder, upr. bud. ZAP/0143/PWOE/13
Telefon 508 116 370
faks -
e-Mail office@pracownia-elektryczna.com

Spis treści

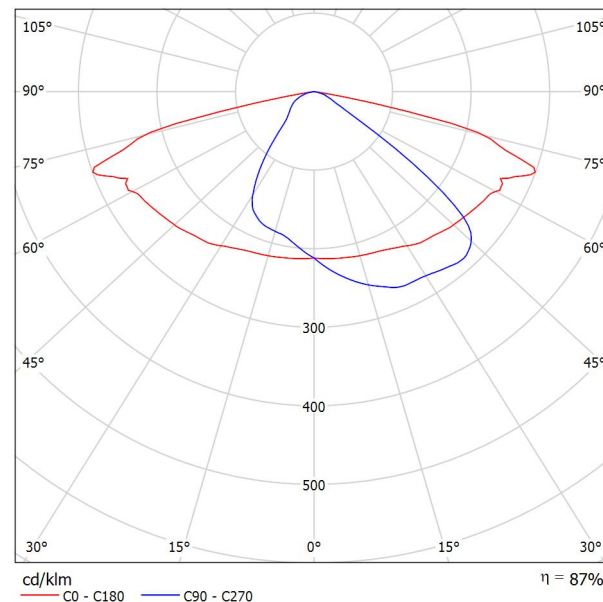
Wyniki obliczeń Dialux	
Strona tytułowa projektu	1
Spis treści	2
Karta danych oprawy	3
Ulica Koszalińska	
Dane planowania	4
Wyniki szczegółowe	5
3D Rendering	7
Przedstawienie nieprawidłowych kolorów	8
Pola oszacowania	
Jezdnia	
Klasa oświetleniowa	9
Obserwator	
Obserwator 1	
Izolinie (L)	10
Obserwator 2	
Izolinie (L)	11

Pracownia Elektryczna Mariusz Świder
ul. Jana Matejki 8/3
78-100 Kołobrzeg
www.pracownia-elektryczna.com

Edytor mgr inż. Mariusz Świder, upr. bud. ZAP/0143/PWOE/13
Telefon 508 116 370
faks -
e-Mail office@pracownia-elektryczna.com

Karta danych oprawy

Wylot światła 1:



Klasyfikacja oświetleń CIE: 100
Kod Flux CIE: 39 74 97 100 87

UniStreet — prosta, wydajna i ekonomiczna rodzina opraw ulicznych. Oprawy UniStreet wykorzystujące wydajne diody LED zapewniają przy stosunkowo niskich kosztach początkowych, znaczne oszczędności w porównaniu z konwencjonalnymi oprawami oświetlenia ulicznego, oferując pełny zwrot z inwestycji w ciągu krótkiego czasu. Szeroka gama dostępnych strumieni świetlnych, umożliwia prostą wymianę punkt za punkt świetlny przestarzałych konwencjonalnych źródeł światła i opraw oświetleniowych. Oprawa wykonana jest z materiałów nadających się do recyklingu. Jako, że jest to rozwiązanie oparte na diodach LED nie wymaga skomplikowanych czynności konserwacyjnych. Wersja Core bazująca na platformie MIDAS jest dedykowana dla dużych projektów w których główną rolę odgrywa cena. Zapewnia ograniczony wybór optyk. Wersja Performer wykorzystująca platformę LEDGINE-O to doskonały wybór dla klientów, którzy planują duże modernizacje z nastawieniem na szybki i korzystny zwrot z inwestycji.

powodu braku właściwości symetrycznych nie można przedstawić tabeli UGR dla tego oprawy.

Pracownia Elektryczna Mariusz Świder
ul. Jana Matejki 8/3
78-100 Kołobrzeg
www.pracownia-elektryczna.com

Edytor mgr inż. Mariusz Świder, upr. bud. ZAP/0143/PWOE/13
Telefon 508 116 370
faks -
e-Mail office@pracownia-elektryczna.com

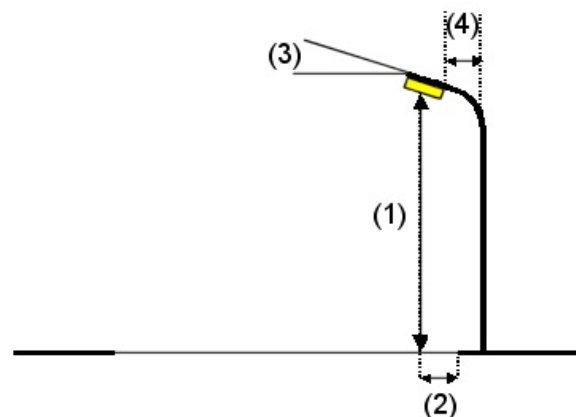
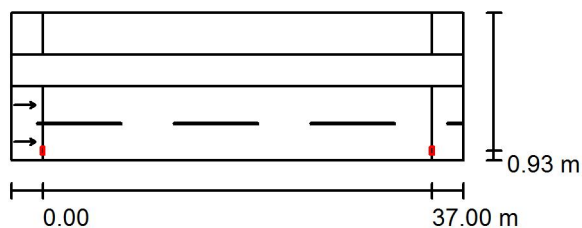
Ulica Koszalińska / Dane planowania

Profil ulicy

Chodnik	(Szerokość: 4.000 m)
Zieleń	(Szerokość: 3.000 m)
Jezdnia	(Szerokość: 7.000 m, Liczba pasów jezdni: 2, Nawierzchnia: R3, q0: 0.070)

Współczynnik konserwacji: 0.80

Rozmieszczenia opraw



Oprawa:	LED120-4S/740 DM10
Strumień świetlny (Oprawa):	10440 lm
Strumień świetlny (Lampy):	12000 lm
Moc opraw:	76.0 W
Rozmieszczenie:	jednostronnie na dole
Odstęp słupa:	37.000 m
Wysokość montażu (1):	9.000 m
Wysokość punktu świetlnego:	8.900 m
Nawis (2):	0.930 m
Nachylenie wysięgnika (3):	0.0 °
Długość wysięgnika (4):	1.500 m

Wartości maksymalne mocy oświetleniowej	
przy 70°:	523 cd/klm
przy 80°:	54 cd/klm
przy 90°:	0.00 cd/klm

W każdym kierunku tworzącym podany kąt z dolną linią pionową przy zainstalowanym i gotowym do użytku oświetleniu.

Żadna moc oświetleniowa powyżej 90°.

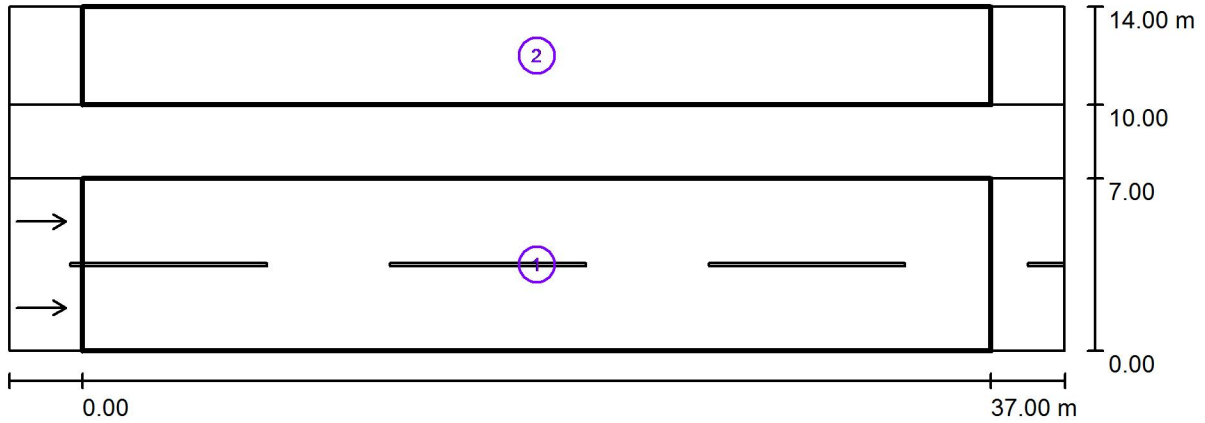
Rozmieszczenie spełnia wymagania klasy mocy oświetleniowej G3.

Rozmieszczenie spełnia wymagania klasy indeksu oślepienia D.6.

Pracownia Elektryczna Mariusz Świder
 ul. Jana Matejki 8/3
 78-100 Kołobrzeg
 www.pracownia-elektryczna.com

Edytor mgr inż. Mariusz Świder, upr. bud. ZAP/0143/PWOE/13
 Telefon 508 116 370
 faks -
 e-Mail office@pracownia-elektryczna.com

Ulica Koszalińska / Wyniki szczegółowe



Współczynnik konserwacji: 0.80

Skala 1:308

Lista pól oszacowania

- 1 Jezdnia
 Długość: 37.000 m, Szerokość: 7.000 m
 Siatka: 13 x 6 Punkty
 Przynależne elementy uliczne: Jezdnia.
 Nawierzchnia: R3, q0: 0.070
 Wybrana klasa oświetleniowa: ME4a

(Wszystkie wymagania fotometryczne zostały spełnione.)

	L_m [cd/m ²]	U0	UI	TI [%]	SR
Wartości rzeczywiste według obliczenia:	0.93	0.54	0.74	10	0.75
Wartości zadane według klasy:	≥ 0.75	≥ 0.40	≥ 0.60	≤ 15	≥ 0.50
Spełnione/nie spełnione:	✓	✓	✓	✓	✓

Pracownia Elektryczna Mariusz Świder
ul. Jana Matejki 8/3
78-100 Kołobrzeg
www.pracownia-elektryczna.com

Edytor mgr inż. Mariusz Świder, upr. bud. ZAP/0143/PWOWE/13
Telefon 508 116 370
faks -
e-Mail office@pracownia-elektryczna.com

Ulica Koszalińska / Wyniki szczegółowe

Lista pól oszacowania

2 Chodnik

Długość: 37.000 m, Szerokość: 4.000 m

Siatka: 13 x 3 Punkty

Przynależne elementy uliczne: Chodnik.

Wybrana klasa oświetleniowa: S4

(Wszystkie wymagania fotometryczne zostały spełnione.)

Wartości rzeczywiste według obliczenia:

Wartości zadane według klasy:

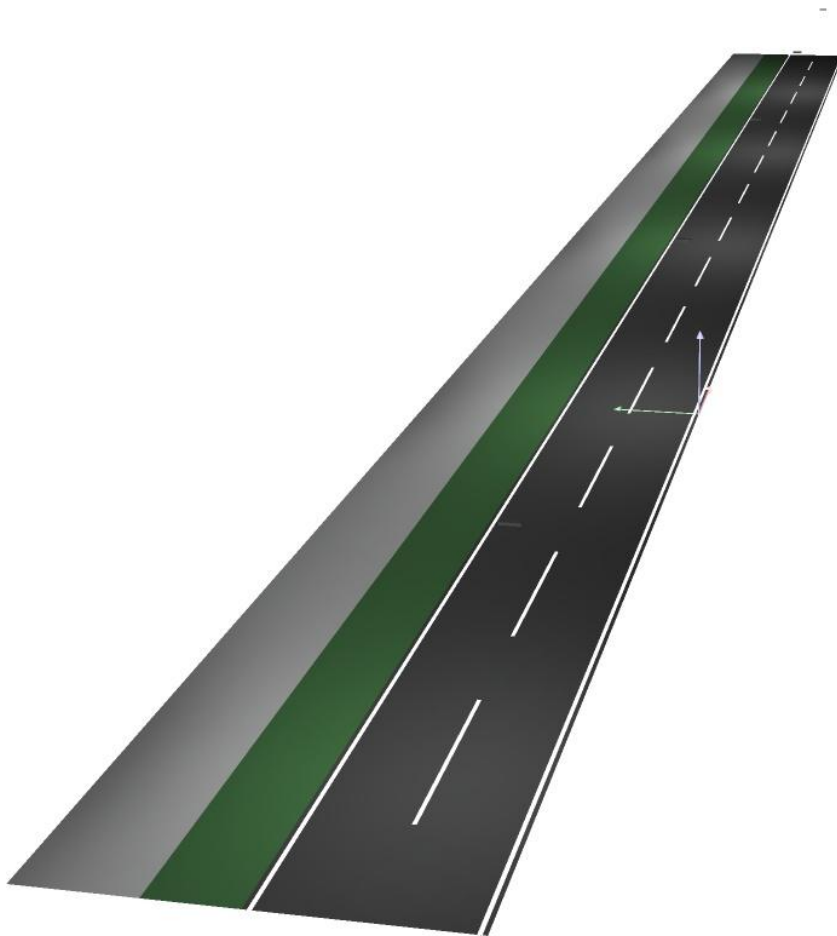
Spełnione/nie spełnione:

E_m [lx]	E_{min} [lx]
6.74	4.02
≥ 5.00	≥ 1.00
✓	✓

Pracownia Elektryczna Mariusz Świder
ul. Jana Matejki 8/3
78-100 Kołobrzeg
www.pracownia-elektryczna.com

Edytor mgr inż. Mariusz Świder, upr. bud. ZAP/0143/PWOE/13
Telefon 508 116 370
faks -
e-Mail office@pracownia-elektryczna.com

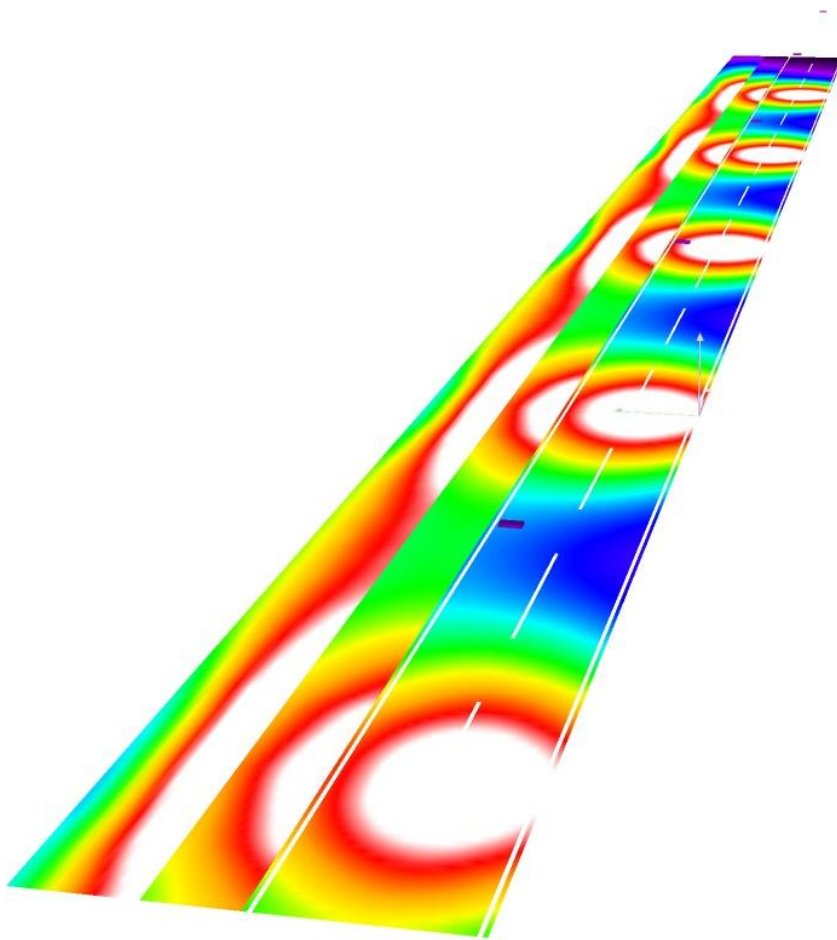
Ulica Koszalińska / 3D Rendering



Pracownia Elektryczna Mariusz Świder
ul. Jana Matejki 8/3
78-100 Kołobrzeg
www.pracownia-elektryczna.com

Edytor mgr inż. Mariusz Świder, upr. bud. ZAP/0143/PWOE/13
Telefon 508 116 370
faks -
e-Mail office@pracownia-elektryczna.com

Ulica Koszalińska / Przedstawienie nieprawidłowych kolorów



Pracownia Elektryczna Mariusz Świder
ul. Jana Matejki 8/3
78-100 Kołobrzeg
www.pracownia-elektryczna.com

Edytor mgr inż. Mariusz Świder, upr. bud. ZAP/0143/PWOE/13
Telefon 508 116 370
faks -
e-Mail office@pracownia-elektryczna.com

Ulica Koszalińska / Jezdnia / Klasa oświetleniowa

Wybrana klasa oświetleniowa: ME4a

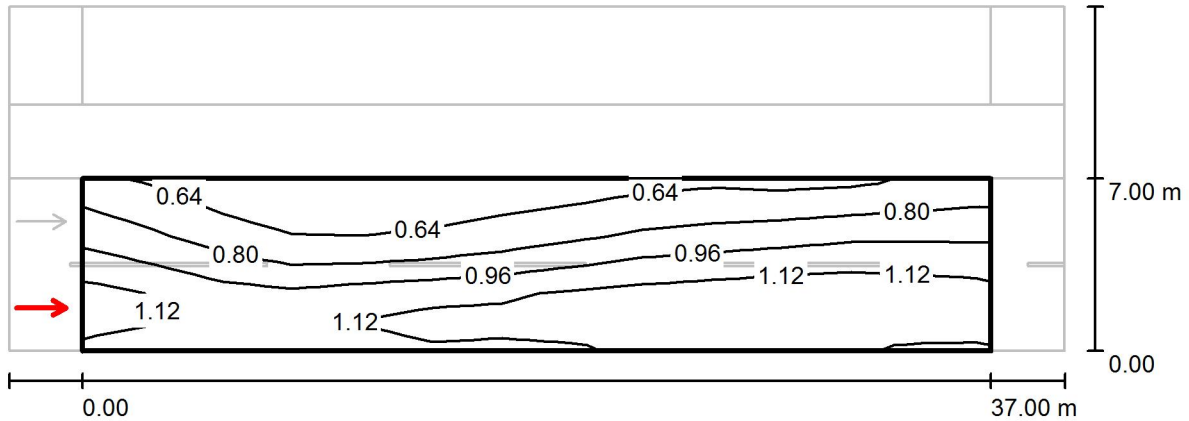
Ta klasa oświetleniowa bazuje na następującej sytuacji ruchu drogowego:

Parametry	Wartość
Typowa prędkość głównego użytkownika	Wysoka (>60 km/h)
Główny użytkownik	Ruch samochodowy
Inni dopuszczeni użytkownicy	Powoli poruszające się pojazdy
Wykluczeni użytkownicy	Rowerzyści, Piesi
Sytuacja oświetleniowa	A2
Połączenie do innej ulicy	Zwykłe skrzyżowania
Zagęszczenie skrzyżowań [liczba na 1 km]	<3
Strefa konfliktowa	Tak
Natężenie strumienia pojazdów [liczba sztuk na dobę]	<7000
Główny typ pogody	Sucha

Pracownia Elektryczna Mariusz Świder
 ul. Jana Matejki 8/3
 78-100 Kołobrzeg
 www.pracownia-elektryczna.com

Edytor mgr inż. Mariusz Świder, upr. bud. ZAP/0143/PWOE/13
 Telefon 508 116 370
 faks -
 e-Mail office@pracownia-elektryczna.com

Ulica Koszalińska / Jezdnia / Obserwator 1 / Izolinie (L)



Wartości Candela/m², Skala 1 : 308

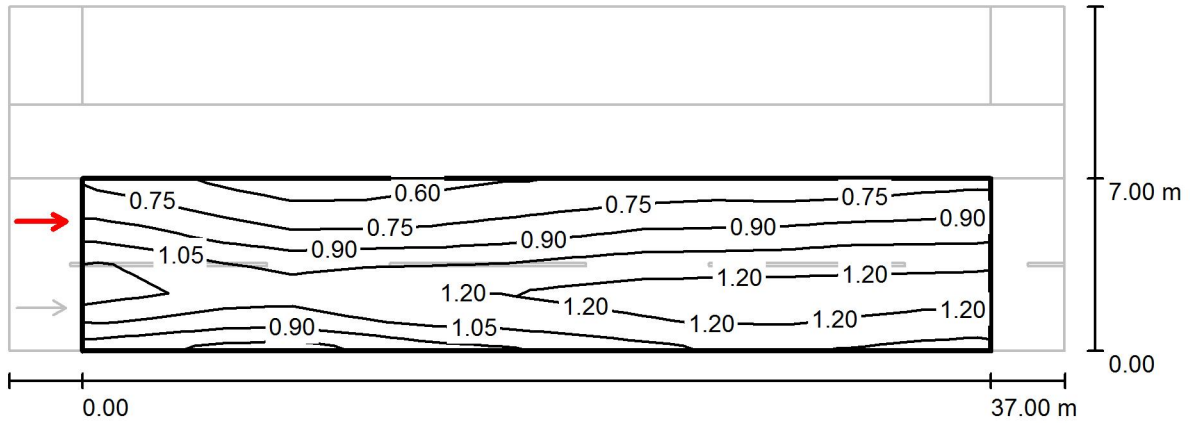
Siatka: 13 x 6 Punkty
 Pozycja obserwatora: (-60.000 m, 1.750 m, 1.500 m)
 Nawierzchnia: R3, q0: 0.070

	L_m [cd/m²]	U0	UI	TI [%]
Wartości rzeczywiste według obliczenia:	0.93	0.54	0.84	10
Wartości zadane według klasy ME4a:	≥ 0.75	≥ 0.40	≥ 0.60	≤ 15
Spełnione/nie spełnione:	✓	✓	✓	✓

Pracownia Elektryczna Mariusz Świder
 ul. Jana Matejki 8/3
 78-100 Kołobrzeg
 www.pracownia-elektryczna.com

Edytor mgr inż. Mariusz Świder, upr. bud. ZAP/0143/PWOE/13
 Telefon 508 116 370
 faks -
 e-Mail office@pracownia-elektryczna.com

Ulica Koszalińska / Jezdnia / Obserwator 2 / Izolinie (L)



Wartości Candela/m², Skala 1 : 308

Siatka: 13 x 6 Punkty
 Pozycja obserwatora: (-60.000 m, 5.250 m, 1.500 m)
 Nawierzchnia: R3, q0: 0.070

	L_m [cd/m ²]	U0	UI	TI [%]
Wartości rzeczywiste według obliczenia:	0.98	0.56	0.74	8
Wartości zadane według klasy ME4a:	≥ 0.75	≥ 0.40	≥ 0.60	≤ 15
Spełnione/nie spełnione:	✓	✓	✓	✓

**OBLICZENIA SPRAWDZENIA WARUNKU SAMOCZYNNEGO WYŁĄCZENIA ZASILANIA
BUDOWA OŚWIETLENIA UL. KOSZALIŃSKIEJ W KOŁOBRZEGU**

ISTN. TRANSFORMATOR 630 KVA 50650 KOŁOBRZEG OGRODY 1
 RT = 3,000 mOhm
 XT = 16,500 mOhm
 LINIA NAPOWIETRZNA U<1kV
 x' = 0,300
 LINIA KABLOWA U<1kV
 x' = 0,080

ISTN. YAKY 4x 120 mm2
 L = 0,280 km
 RL1 = 70,707 mOhm
 XL1 = 22,400 mOhm

ISTN. YAKY 4x 35,0 mm2
 L = 0,330 km
 RL2 = 285,714 mOhm
 XL2 = 26,400 mOhm

PROJ. YAKY 4x 35,0 mm2
 L = 0,168 km
 RL2 = 145,455 mOhm
 XL2 = 13,440 mOhm

PROJ. YDY 3x 1,5 mm2
 L = 0,011 km
 RL3 = 130,952 mOhm 1,248 Ohm
 XL3 = 0,880 mOhm 0,141 Ohm

REZYSTANCJA, REAKTANCJA, IMPEDANCJA SIECI RODZIELCZEJ:

Rk1 = 1247,652 mOhm 1,248 Ohm
 Xk1 = 140,980 mOhm 0,141 Ohm
 Zk1 = 1255,592 mOhm 1,256 Ohm

REZYSTANCJA, REAKTANCJA, IMPEDANCJA OBWODU ODBIORCZEGO

Rk1 = 1572,414 mOhm 1,572 Ohm
 Xk1 = 142,740 mOhm 0,143 Ohm
 Zk1 = 1578,880 mOhm 1,579 Ohm

SIEĆ ROZDZIELCZA		In	Typ	k [5s]	Ia	Uo	
Prąd zwarciaowy 1f [A]:	174,0	A	32,00	gG	4,20	134,4	230

Z [Ohm] x Ia [A] : 168,75

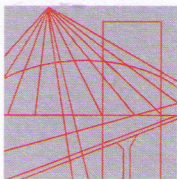
Z [Ohm] x Ia [A] <= Uo: WARUNEK SPEŁNIONY

OBWÓD ODBIORCZY		In	Typ	k [0,4s]	Ia	Uo	
Prąd zwarciaowy 1f [A]:	138,4	A	2,00	D01	8,00	16	230

Z [Ohm] x Ia [A]: 25,26

Z [Ohm] x Ia [A] <= Uo: WARUNEK SPEŁNIONY

5. DOKUMENTY FORMALNO-PRAWNE



DECYZJA

Na podstawie art. 24 ust. 1 pkt 2 ustawy z dnia 15 grudnia 2000 r. o samorządach zawodowych architektów, inżynierów budownictwa oraz urbanistów (Dz. U. z 2001 r. Nr 5, poz. 42, ze zm.), art. 12 ust. 3, art. 13 ust. 1 pkt 1 i 2, art. 14 ust. 1 pkt 5 ustawy z dnia 7 lipca 1994 r. Prawo budowlane (t.j. Dz. U. z 2010 r. Nr 243, poz. 1623, ze zm.) oraz § 24 ust. 1 rozporządzenia Ministra Transportu i Budownictwa z dnia 28 kwietnia 2006 r. w sprawie samodzielnych funkcji technicznych w budownictwie (Dz. U. z 2006 r. Nr 83, poz. 578, ze zm.) i art. 104 ustawy z dnia 14 czerwca 1960 r. Kodeks postępowania administracyjnego (t.j. Dz. U. z 2013 r. poz. 267), po ustaleniu, że zostały spełnione warunki w zakresie przygotowania zawodowego oraz po złożeniu egzaminu na uprawnienia budowlane z wynikiem pozytywnym

Pan mgr inż. Mariusz Świder

urodzony dnia 20 czerwca 1983 r. w Słupsku

otrzymuje

UPRAWNIENIA BUDOWLANE

numer ewidencyjny ZAP/0143/PWOE/13

**w specjalności instalacyjnej w zakresie sieci, instalacji i urządzeń
elektrycznych i elektroenergetycznych**

do projektowania i kierowania robotami budowlanymi bez ograniczeń.

2. Uprawnienia budowlane w specjalności instalacyjnej w zakresie sieci, instalacji i urządzeń elektrycznych i elektroenergetycznych do projektowania i kierowania robotami budowlanymi bez ograniczeń uprawniają do:

- 1) projektowania obiektu budowlanego i kierowania robotami budowlanymi związanymi z obiektem budowlanym, takim jak: sieci, instalacje i urządzenia elektryczne i elektroenergetyczne, w tym kolejowe, trolejbusowe i tramwajowe sieci trakcyjne wraz z instalacjami i urządzeniami technicznymi zasilania i sterowania, w tym kolejowej, trolejbusowej i tramwajowej sieci trakcyjnej oraz elektrycznego ogrzewania rozjazdów, zgodnie z § 24 ust. 1 rozporządzenia Ministra Transportu i Budownictwa z dnia 28 kwietnia 2006 r. w sprawie samodzielnych funkcji technicznych w budownictwie;
- 2) sporządzania projektu zagospodarowania działki lub terenu w zakresie nadanej specjalności, zgodnie z § 15 ww. rozporządzenia.

2. Na podstawie art. 12 ust. 1 pkt 1, 3, 4 i 5 oraz art. 13 ust. 3 i 4 ustawy z dnia 7 lipca 1994 r. Prawo budowlane niniejsze uprawnienia, w zakresie objętym nadaną specjalnością, stanowią również podstawę do:

- 1) sprawdzania projektów architektoniczno-budowlanych i sprawowania nadzoru autorskiego;

- 2) kierowania wytwarzaniem konstrukcyjnych elementów budowlanych oraz nadzoru i kontroli technicznej wytwarzania tych elementów;
- 3) wykonywania nadzoru inwestorskiego;
- 4) sprawowania kontroli technicznej utrzymania obiektów budowlanych.

Uzasadnienie

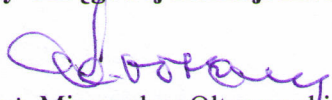
W związku z uwzględnieniem w całości żądania strony, na podstawie art. 107 § 4 ustawy z dnia 14 czerwca 1960 r. Kodeks postępowania administracyjnego odstępuje się od uzasadniania decyzji.

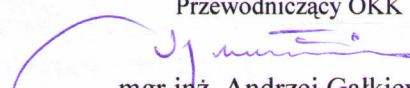
Pouczenie

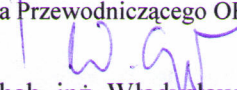
Od niniejszej decyzji służy odwołanie do Krajowej Komisji Kwalifikacyjnej Polskiej Izby Inżynierów Budownictwa w Warszawie, za pośrednictwem Zachodniopomorskiej Okręgowej Komisji Kwalifikacyjnej Zachodniopomorskiej Okręgowej Izby Inżynierów Budownictwa w Szczecinie w terminie 14 dni od daty jej doręczenia.

Skład Orzekający Okręgowej Komisji Kwalifikacyjnej




mgr inż. Mieczysław Ołtarzewski
Przewodniczący OKK


mgr inż. Andrzej Gałkiewicz
Z-ca Przewodniczącego OKK


prof. dr hab. inż. Władysław Szaflik
Członek OKK

Otrzymują:

1. Pan Mariusz Świder
ul. Mazowiecka 26G/1
78-100 Kołobrzeg
2. Główny Inspektor Nadzoru Budowlanego
3. Okręgowa Rada ZOIIB
4. OKK – aa



Zaświadczenie

o numerze weryfikacyjnym:

ZAP-I4U-AAR-G7D *

Pan Mariusz ŚWIDER o numerze ewidencyjnym ZAP/IE/0145/13
adres zamieszkania ul. Klonowa 17g/206, 78-100 KOŁOBRZEG
jest członkiem Zachodniopomorskiej Okręgowej Izby Inżynierów Budownictwa i posiada
wymagane ubezpieczenie od odpowiedzialności cywilnej.

Niniejsze zaświadczenie jest ważne od 2016-08-01 do 2017-07-31.

Zaświadczenie zostało wygenerowane elektronicznie i opatrzone bezpiecznym podpisem elektronicznym weryfikowanym przy pomocy ważnego kwalifikowanego certyfikatu w dniu 2016-07-06 roku przez:

Zygmunt Meyer, Przewodniczący Rady Zachodniopomorskiej Okręgowej Izby Inżynierów Budownictwa.

(Zgodnie art. 5 ust 2 ustawy z dnia 18 września 2001 r. o podpisie elektronicznym (Dz. U. 2001 Nr 130 poz. 1450) dane w postaci elektronicznej opatrzone bezpiecznym podpisem elektronicznym weryfikowanym przy pomocy ważnego kwalifikowanego certyfikatu są równoważne pod względem skutków prawnych dokumentom opatrzonym podpisami własnoręcznymi.)

* Weryfikację poprawności danych w niniejszym zaświadczeniu można sprawdzić za pomocą numeru weryfikacyjnego zaświadczenia na stronie Polskiej Izby Inżynierów Budownictwa www.piib.org.pl lub kontaktując się z biurem właściwej Okręgowej Izby Inżynierów Budownictwa.



URZĄD MIASTA KOŁOBRZEG
WYDZIAŁ ORGANIZACJI
BIURO OBSŁUGI KLIENTA

2016-08-08

16610/P/16

K

Pan
Prezydent Miasta Kołobrzeg
ul. Ratuszowa 13
78-100 Kołobrzeg

WLO
p. 08-16
Ⓚ

Ilość zat. podpis: *[signature]*

EOŚ- 5299 /UK-K /AF/2016

Karlino 29-07-2016

Warunki nr 13-UK-K /2016

Dotyczy : Rozbudowy oświetlenia drogowego kablowego przy ul. Koszalińskiej w kierunku Kopalni Borowiny Kołobrzeg

Energa Oświetlenie Sp.z.o.o wyraża zgodę na podłączenie projektowanego oświetlenia do sieci istniejącej z szafki oświetleniowej SO 50650 (Koszalińska Wschodnia)

Poniżej podajemy warunki rozbudowy oświetlenia

1. Ułożyć kabel oświetleniowy wg obliczeń lecz nie mniejszy niż YAKXs 4x35 mm² w kierunku kopalni borowiny DK-11 poprzez projektowane stanowiska słupowe ilość wg potrzeb , zasilając oświetlenie z ostatniej latarni wyjeżdżając z Kołobrzegu nr 1/1/7
Projektowane oświetlenie nawiązać wyglądem do istniejącego przy ulicy Koszalińskiej (latarnie Antares na fundamencie , oprawy BGP 204 led 120 /74)
2. Podłączenia sieci oświetleniowej dokonają pracownicy Energa Oświetlenie Sp.z o.o po wcześniejszym zgłoszeniu przez Wykonawcę robót do Działu Realizacji Usług w Karlinie o terminie dokonaniu włączenia sieci.
3. Warunki techniczne zostały wydane przy założeniu pozostawienia wybudowanego oświetlenia na majątku Gminy Miejskiej Kołobrzeg jednakże przekazania do eksploatacji wybudowanego oświetlenia przez Energa Oświetlenie Sp.zo
4. Roboty własnym staraniem i na własny koszt wykona inwestor.
Integralną część powyższych warunków stanowią obowiązujące przepisy i normy oraz uzgodnienia ZUDP – Starostwo Kołobrzeg .
5. Zamiar przystąpienia do robót na sieci oświetlenia drogowego zgłosić do DRU Karlino tel.691 040 890 ; 94 311 95 65 lub e-mail: andrzej.filipski@energa.pl
6. Dopuszczenia do robót na czynnej sieci oświetlenia , a także czynności związane z zakończeniem prac na sieci oświetlenia drogowego dokona pracownik Energa Oświetlenie Sp. z o.o.
7. Prace przy budowie urządzeń mogą wykonywać tylko osoby uprawnione. Po wykonaniu prac, wykonawca w porozumieniu z inwestorem zgłosi do Energa Oświetlenie obiekt celem dokonania sprawdzenia i odbioru.

Niniejsze warunki zachowują ważność przez okres 2 lat od daty wystawienia

Pełnomocnik Zarządu
[signature]
Antoni Kowalczyk

ENERGA Oświetlenie Sp. z o.o.
ul. Rzemieślnicza 17/19
81-855 Sopot

Sąd Rejonowy Gdańsk – Północ w Gdańsku
VIII Wydział Gospodarczy KRS
KRS 0000109164

Zarząd:
Piotr Meler – Prezes Zarządu
Jaromir Falandysz – Wiceprezes Zarządu

kancelaria.oswietlenie@energa.pl
www.energa-oswietlenie.pl

NIP 585-12-32-055
Regon 191251580

PEKAO S.A., Nr rachunku: 39 1240 1239 1111 0010 1371 6803
Kapitał zakładowy: 191.621.500,00 zł

Starosta Kołobrzegi

Województwo: zachodniopomorskie
 Powiat: kołobrzegi
 Jednostka ewidencyjna: 320801_1, Kołobrzeg (gm. miejska)
 Obręb ewidencyjny: Nr 0014, 14

(nazwa organu wydającego dokument)

UPROSZCZONY WYPIS Z REJESTRU GRUNTÓW

sporządzono dnia: 18.10.2016 08:07:06 według stanu na dzień: 18.10.2016 08:07:06

Nr jednostki rejestrowej: G385

KW KO1L/00042097/7

Osoby: 2

Udział Forma władania	Dane osoby fizycznej / instytucji
1/1 własność	SKARB PAŃSTWA
1/1 trwały zarząd	GENERALNA DYREKCJA DRÓG KRAJOWYCH I AUTOSTRAD W WARSZAWIE siedziba: ul. Wronia 53, 00-874 Warszawa koresp. GDDKiA ODDZIAŁ W SZCZECINIE, Al. Bohaterów Warszawy 33, 70-340 Szczecin
↑ Uwagi:	adres do korespondencji: GDDKiA Oddział w Szczecinie Al. Bohaterów Warszawy 33, 70-340 Szczecin

Działki ewidencyjne: 1

Arkusze	Nr działki	Adres lub położenie	Powierzchnia [ha]	Użytek i klasa bonitacyjna		Nr KW lub inne dokumenty
				Rodzaj	Pow [ha]	
193	7/4	Kołobrzeg, ul. Koszalińska	3.5634	dr	3.5634	KO1L/00042097/7 DR.KRAJOWA
Identyfikator: 320801_1.0014.7/4 Działka objęta formą ochrony przyrody: - Rejestr zabytków: - Wartość: - Rejon statystyczny: 381471						
↑ Atrybuty dodatkowe: droga krajowa: 11						
Razem powierzchnia działek:			3.5634	ha		
Słownie:			trzy hektary pięć tysięcy sześćset trzydzieści cztery metry kwadratowe			

Oznaczenia klas i użytków

dr - Drogi

Zbigniew Markowski
 dnia: 18.10.2016

(sporządził: data i podpis)

STANOWISKO POWIATOWE
 W KOŁOBRZEGU
 Wydział Geodezji i Gospodarki
 Nieruchomościami
 ul. Gryfitów 4-6, tel./fax 094 353 01 60
 78-100 KOŁOBRZEG (6)

(pieczęć urzędowa)

Kołobrzeg, dnia 18.10.2016

INSPEKTOR
 mgr inż. Zbigniew Markowski

(imię i nazwisko osoby reprezentującej organ)
data i podpis

DECYZJA

Na podstawie:

- art. 104 i art. 105 § 1 ustawy z dnia 14 czerwca 1960 r. Kodeks postępowania administracyjnego (j. t. Dz. U. z 2016 poz. 23 z późn. zm.);
- art. 51 ust. 1 pkt 2, art. 50 ust. 2 pkt 1 ustawy z dnia 27 marca 2003 r. o planowaniu i zagospodarowaniu przestrzennym (t. j. Dz. U. z 2016 r. poz. 778 z późn. zm.)

po rozpatrzeniu wniosku **Gminy Miasto Kołobrzeg**
ul. Ratuszowa 13, 78-100 Kołobrzeg,

z dnia 19.07.2016 r

o ustalenie lokalizacji inwestycji celu publicznego dla zamierzenia polegającego na: *budowie oświetlenia drogowego na ul. Koszalińskiej na działce nr 7/4 w obrębie 14 w Kołobrzegu*

UMARZAM POSTĘPOWANIE

dla zamierzenia budowlanego polegającego na
**przebudowie drogi publicznej w zakresie budowy oświetlenia drogowego
na działce nr 7/4 w obr. 14 ul. Koszalińska w Kołobrzegu.**

UZASADNIENIE

Zgodnie z art. 6 pkt 1 ustawy z dnia 21 sierpnia 1997 r. o gospodarce nieruchomościami (t. j. Dz. U. z 2015 r., poz. 1774 z późn. zm.) wydzielanie gruntów pod drogi publiczne, drogi rowerowe i drogi wodne, budowa, utrzymywanie oraz wykonywanie robót budowlanych tych dróg, obiektów i urządzeń transportu publicznego, a także łączności publicznej i sygnalizacji **zaliczane są do celów publicznych**.

Ponad to, zgodnie z art. 6 pkt 2 ww. ustawy budowa i utrzymanie ciągów drenażowych, przewodów i urządzeń służących do przesyłania płynów, pary, gazów i energii elektrycznej, a także innych obiektów i urządzeń niezbędnych do korzystania z tych przewodów i urządzeń zaliczane są do celów publicznych.

Z uwagi na fakt, iż wnioskowane zamierzenie inwestycyjne usytuowane ma być na terenie, dla którego brak jest miejscowego planu zagospodarowania przestrzennego, a zgodnie z art. 4 ust. 2 pkt 1 ustawy o planowaniu i zagospodarowaniu przestrzennym określenie sposobów zagospodarowania i warunków zabudowy terenu dla inwestycji celu publicznego następuje w drodze decyzji o lokalizacji inwestycji celu publicznego.

Zgodnie z art. 50 ust. 2 pkt 1 ustawy o planowaniu i zagospodarowaniu przestrzennym, nie wymagają ustalenia lokalizacji inwestycji celu publicznego roboty budowlane polegające na remoncie, montażu, przebudowie, jeżeli nie powodują zmiany sposobu zagospodarowania i użytkowania terenu a także nie są zaliczone do przedsięwzięć wymagających przeprowadzenia postępowania w sprawie oceny oddziaływania na środowisko. Wnioskowana budowa oświetlenia drogowego drogi publicznej, w świetle art. 3 pkt 7a ustawy z dnia 7 lipca 1994 r. Prawo budowlane (t. j. Dz. U. z 2016 r., poz. 290), jest przebudową tej drogi powodującą zmianę parametrów użytkowych drogi publicznej w zakresie niewymagającym zmiany pasa drogowego, która nie powoduje zmiany sposobu zagospodarowania i użytkowania terenu i nie jest inwestycją wymagającą przeprowadzenia postępowania w sprawie oceny oddziaływania na środowisko.

Zatem należy stwierdzić brak wymogu wydania decyzji o ustaleniu lokalizacji inwestycji celu publicznego, a wobec treści art. 105 § 1 ustawy Kodeks postępowania administracyjnego zobowiązującej organ administracji publicznej do umorzenia postępowania, jeżeli jest ono bezprzedmiotowe, orzeczono jak w sentencji niniejszej decyzji.

POUCZENIE

Od niniejszej decyzji służy stronom prawo odwołania do Samorządowego Kolegium Odwoławczego w Koszalinie za pośrednictwem Prezydenta Miasta Kołobrzeg w terminie 14 dni od daty jej doręczenia.

PREZYDENT MIASTA

Janusz Gromek

Otrzymują:

1. Gmina Miasto Kołobrzeg, Wydział Komunalny
ul. Ratuszowa 13, 78-100 Kołobrzeg

Do wiadomości:

1. Wydział Urbanistyki i Architektury aa.

1/3

PROTOKÓŁ Nr GN.6630.306.2016

z narady koordynacyjnej przeprowadzonej w sposób elektroniczny/w siedzibie urzędu*

Przedmiot narady: **budowa oświetlenia ul. Koszalińskiej między działkami 6/7 i 6/11 (obręb 14)**

Lokalizacja: **KOŁOBRZEG, ul. Koszalińska, obręb 14, działka 7/4**

Wnioskodawca: **GMINA MIASTO KOŁOBRZEG**
ul. Ratuszowa 13, 78-100 Kołobrzeg

Na podstawie zlecenia z dnia **17.10.2016** Data wpływu: **17.10.2016**

branża	treść opinii, imię i nazwisko oraz podpis reprezentanta
<p>Polska Spółka Gazownictwa sp. z o.o. ul. M. Kasprzaka 25, 01-224 Warszawa Oddział w Poznaniu</p> <hr/> <p>Zakład w Koszalinie ul. Polna 55A, 78-808 Koszalin tel. 94 348 41 00, faks 94 346 04 60 NIP 525 24 96 411 KRS 0000374001 REGON 1427395</p> <p>gazownicza</p>	<p>16.10.16</p> <p>Nie dotyczy</p> <p>Mistrz Siłki Instalacji Gazowej <i>[Podpis]</i> Artur Zając</p>
<p>Energa Operator SA Oddział w Koszalinie Rejon Dystryktu w Kołobrzegu ul. Rolna 3 78-100 Kołobrzeg NIP 583-000-11-90</p> <p>energetyczna</p>	<p>Energa operator</p> <p>UZGODNIENIE NR 206 Z DNIA 18.10.2016</p> <p>Uzgodniono POZYTYWNE/NEGATYWNE</p> <p>UWAGI: <i>[Podpis]</i> (wg załącznika)</p> <p>Kierownik Działu Dokumentacji Energetycznej <i>[Podpis]</i> Grzegorz Pękuł</p>
<p>ENERGA Oświetlenie Sp. z o.o. Rejonowy Dział Realizacji Usług Karolino ul. Moniuszki 8A 78-230 Karolino T +48 94 311-95-64</p> <p>telekomunikacyjna</p>	<p>Orange Polska S.A. Dostarczanie i Serwis Usług Dział Ewidencji i Zarządzania Danymi • Infrastrukturze Bydgoszcz ul. Chodkiewicza 61, 85-667 Bydgoszcz</p> <p><i>Uzgodniono z uwzględnieniem wg załącznika pkt 23.6.9</i></p> <p>Mirosław Kaczorek <i>[Podpis]</i> Dział Zarządzania Zasobami Sieci w Szczecinie</p>
<p>ENERGA Oświetlenie Sp. z o.o. Rejonowy Dział Realizacji Usług Karolino ul. Moniuszki 8A 78-230 Karolino T +48 94 311-95-64</p> <p>energetyczna (oświetlenie drogowe)</p>	<p><i>Uzgodniono bez uwag</i></p> <p><i>Andrzej Filipiak</i></p>
<p>Z up. STABO STY <i>[Podpis]</i> Jolanta Zytko INSPEKTOR</p> <p><i>100% zgodność z oryginałem</i></p> <p>wodociągowo-kanalizacyjna</p>	<p>Nieobecność przedstawiciela</p>

branża	treść opinii, imię i nazwisko oraz podpis reprezentanta
<p>branża -330259601</p> <p>MIEJSKA ENERGETYKA CIEPLNA w Kołobrzegu Spółka z o.o. ul. Kollataja 3, 78-100 Kołobrzeg tel. 094 35 260 11 do 15; fax 094 35 228 72 NIP 671-00-11-275</p> <p><i>Ch</i> 18.10.2016 ciepłownicza</p>	<p>UZGODNIONO</p> <p>SPECJALISTA ds. EKSPLOATACJI <i>[Signature]</i> mgr inż. Jan Dowski</p>
<p>URZĄD MIASTA KOŁOBRZEG WYDZIAŁ KOMUNALNY REFERAT DROGOWY Urząd Miasta Kołobrzeg Wydział Komunalny Referat Drogowy</p>	<p><i>uzgodniono</i></p> <p>GLÓWNY SPECJALISTA ds. utrzymania dróg <i>[Signature]</i> mgr inż. Waldemar Kazimierski</p>
<p>Urząd Miasta Kołobrzeg</p>	<p><i>Uzgodniono</i></p> <p>GLÓWNY SPECJALISTA ds. ELEKTROENERGETYCZNYCH <i>[Signature]</i> mgr inż. Roman Buszac</p> <p>Za zgodność z oryginałem</p> <p>Z up. STAROSTY <i>[Signature]</i> Jolanta Zytko INSPEKTOR</p>
<p>POWIATOWY INSPEKTORAT NADZORU BUDOWLANEGO w Kołobrzegu ul. Piastowska 9, 78-100 Kołobrzeg</p> <p>Powiatowy Inspektor Nadzoru Budowlanego</p>	<p><i>Uzgodniono bez uwag</i></p> <p>POWIATOWY INSPEKTOR NADZORU BUDOWLANEGO <i>[Signature]</i> inż. Danuta Jabłońska</p>
<p>STAROSTWO POWIATOWE w Kołobrzegu WYDZIAŁ BUDOWNICTWA ul. Gryfitów 4-6, tel. 35 301 60 78-100 KOŁOBRZEG</p> <p>Starostwo Powiatowe Wydział Budownictwa</p>	<p><i>Uzgodniono bez uwag</i></p> <p>PODINSPEKTOR <i>[Signature]</i> Danuta Grabska</p>
<p>GENERALNA DYREKCJA DRÓG KRAJOWYCH I AUTOSTRAD ODDZIAŁ W SZCZECINIE REJON W KOSZALINIE 75-671 Koszalin, ul. Kupiecka 5 tel. 94/34-24-001, fax 94/34-03-686 NIP 852-23-53-687 Zarząd Dróg Powiatowych w Kołobrzegu</p>	<p><i>Uzgodniono bez uwag zgodnie z decyzją O.Sz.2-3.4340.39.2016.1.SK z dn. 22.11.2016r.</i></p> <p>29.11.2016</p> <p>KIEROWNIK REJONU <i>[Signature]</i> inż. Tadeusz Kanas</p>
	<p><i>Dostarczono decyzję GDRKiA 28.11.2016</i></p>
<p>Przewodniczący narady</p>	<p><i>Uzgodniono</i></p> <p>Z up. STAROSTY <i>[Signature]</i> Jolanta Zytko INSPEKTOR</p>

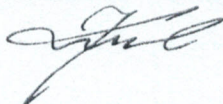
3/3

ZALĄCZNIK DO UZGODNIENIA Z NARADY KOORDYNACYJNEJ

W SPRAWIE NR 306/2016

1. Przekazać plac budowy z udziałem Orange Polską S.A. Wydział Utrzymania Usług i Infrastruktury tel: 94 348 9014.
2. Prace w pobliżu urządzeń podziemnych Orange Polska S.A. prowadzić ręcznie z zachowaniem szczególnej ostrożności.
3. Przy skrzyżowaniach i zbliżeniach z urządzeniami Orange Polska S.A. zachować odległości wynikające z polskich i branżowych norm.
4. W miejscach zbliżeń i skrzyżowań z kablami OTK i TKD zlecić wytyczenie trasy: Dostarczanie i Serwis Usług, Wydział Ewidencji i Zarządzania Danymi o infrastrukturze 2-Wrocław ul. Os. Przyjaźni 116, 61-685 Poznań, tel. 61 869 83 42.
5. Przy niwelacji terenu doprowadzić do zachowania normatywnej głębokości dla infrastruktury Orange Polska S.A.
6. Przed rozpoczęciem prac ziemnych, ustalić głębokość ułożenia podziemnej infrastruktury Orange Polska S.A., metodą przekopu próbnego. W szczególnych przypadkach prace ziemne prowadzić pod nadzorem pracownika Orange Polska S.A. Nadzór nad pracami prowadzi Wydział Utrzymania Usług i Infrastruktury tel: 94 348 9014.
7. Przed zasypaniem skrzyżowań projektowanej infrastruktury z urządzeniami OP zgłosić ten fakt celem sprawdzenia poprawności wykonania prac.
8. Nie ujawnione na planszach koordynacyjnych kolizje z urządzeniami OP, można usunąć po uzyskaniu zgody OP, na wyłączny koszt Inwestora.
9. Uszkodzenia infrastruktury powstałe w trakcie prac ziemnych, będą naprawione na wyłączny koszt Inwestora.
10. Dokonać regulacji wjazdu i pokryw studni kablowych, do poziomu wyznaczonego przez projektowane rzędne wysokościowe. Regulacja i wymiana uszkodzonych w trakcie prac elementów studni na koszt Inwestora.
11. Projektowane studnie kablowe należy umiejscowić w odległości, co najmniej 0,5m od studni będących własnością Orange Polska S.A. Zachować minimum 0,5m przy zbliżeniach z istniejącą kanalizacją kablową OP.
12. Na etapie wykonawstwa należy zastosować pokrywy studni kablowych z logo innym od używanego przez Orange Polska S.A.
13. Zakończenie zadania inwestycyjnego wymaga zgłoszenia do Orange Polska S.A. Wydział Utrzymania Usług i Infrastruktury tel: 94 348 9014, celem uczestnictwa w odbiorze i sprawdzenia prawidłowości wykonania prac w pobliżu infrastruktury nadziemnej i podziemnej OPL.

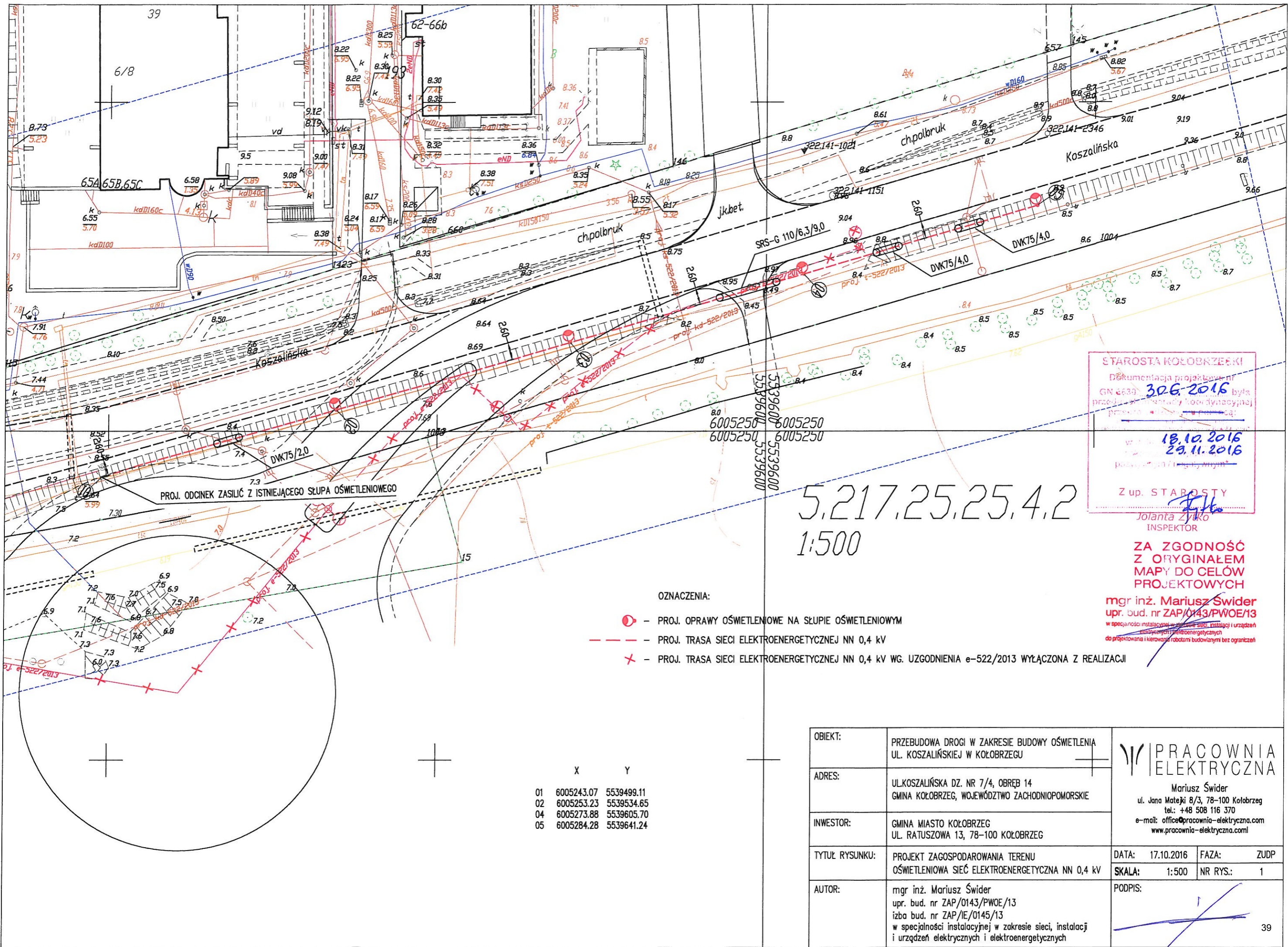
Mirosław Kaczorek



Z up. STAROSTY


Jolanta Żytko
INSPEKTOR

Ła zgodność z oryginałem



STAROSTA KOŁOBRZEŃSKI
 Dokumentacja projektowa nr
 GN 6839/30.6.2016 była
 przedmiotem obrady koordynacyjnej
 przeprowadzonej w dniu:
 w dniu 18.10.2016
 29.11.2016
 podpisanej przez:
 Z up. STABOSTY
 Jolanta Zytko
 INSPEKTOR

ZA ZGODNOŚĆ
 Z ORYGINAŁEM
 MAPY DO CELÓW
 PROJEKTOWYCH

mgr inż. Mariusz Świder
 upr. bud. nr ZAP/0143/PWOE/13
 w specjalności instalacyjnej w zakresie sieci, instalacji i urządzeń
 elektrycznych i elektroenergetycznych
 do projektowania i kierowania robotami budowlanymi bez ograniczeń

OZNACZENIA:

- - PROJ. OPRAWY OSWIETLENIOWE NA SŁUPIE OSWIETLENIOWYM
- - - PROJ. TRASA SIECI ELEKTROENERGETYCZNEJ NN 0,4 kV
- ✕ - PROJ. TRASA SIECI ELEKTROENERGETYCZNEJ NN 0,4 kV WG. UZGODNIENIA e-522/2013 WYŁĄCZONA Z REALIZACJI

	X	Y
01	6005243.07	5539499.11
02	6005253.23	5539534.65
04	6005273.88	5539605.70
05	6005284.28	5539641.24

OBIEKT:	PRZEBUDOWA DROGI W ZAKRESIE BUDOWY OSWIETLENIA UL. KOSZALIŃSKIEJ W KOŁOBRZEGU	<p>PRACOWNIA ELEKTRYCZNA</p> <p>Mariusz Świder ul. Jana Matejki 8/3, 78-100 Kołobrzeg tel.: +48 508 116 370 e-mail: office@pracownia-elektryczna.com www.pracownia-elektryczna.com</p>	
ADRES:	UL. KOSZALIŃSKA DZ. NR 7/4, OBREB 14 GMINA KOŁOBRZEG, WOJEWÓDZTWO ZACHODNIOPOMORSKIE		
INWESTOR:	GMINA MIASTO KOŁOBRZEG UL. RATUSZOWA 13, 78-100 KOŁOBRZEG	DATA: 17.10.2016	FAZA: ZUDP
TYTUŁ RYSUNKU:	PROJEKT ZAGOSPODAROWANIA TERENU OSWIETLENIOWA SIEĆ ELEKTROENERGETYCZNA NN 0,4 kV	SKALA: 1:500	NR RYS.: 1
AUTOR:	mgr inż. Mariusz Świder upr. bud. nr ZAP/0143/PWOE/13 izba bud. nr ZAP/IE/0145/13 w specjalności instalacyjnej w zakresie sieci, instalacji i urządzeń elektrycznych i elektroenergetycznych	PODPIS:	

Grzegorz Dziejna
Z-ca Dyrektora Oddziału

O.Sz.Z-3.4340.39.2016.1.sl
z dnia : 13.10.2016r.
dot. : przebiegu oświetlenia drogowego w
pasie drogowym drogi krajowej nr 11
(ul. Koszalińska) w m. Kołobrzeg
zał. : 1 egz. proj.

Prezydent
Miasta Kołobrzeg
ul. Ratuszowa 13
78-100 KOŁOBRZEG

adres do korespondencji:
Pracownia Elektryczna
Mariusz Świder
ul. Jana Matejki 8/3
78-100 KOŁOBRZEG

Odpowiadając na pismo z dnia i w sprawie j.w., otrzymane dnia 19.10.2016r. i ostatecznie uzupełnione dnia 22.11.2016r. Generalna Dyrekcja Dróg Krajowych i Autostrad Oddział w Szczecinie uzgadnia przebieg projektowanej linii oświetlenia drogowego w pasie drogowym drogi krajowej nr 11 (ul. Koszalińska) w m. Kołobrzeg, pod warunkiem, że:

1. projektowaną linię oświetleniową należy wykonać w min. odległości 2,60 m od krawędzi jezdni drogi krajowej nr 11, u podnóża skarpy drogi krajowej, zgodnie z przebiegiem naniesionym na planie sytuacyjnym,
2. w/w urządzenie należy wykonać nie naruszając istniejącej nawierzchni jezdni drogi krajowej nr 11,
3. roboty związane z montażem projektowanych urządzeń oświetleniowych należy prowadzić w taki sposób, by w jak najmniejszym stopniu utrudniać ruch na drodze krajowej,
4. naruszony pas drogowy należy przywrócić do stanu poprzedniego na koszt inwestora,
5. przed przystąpieniem do robót należy opracować oraz uzgodnić projekt organizacji ruchu,
6. po wykonaniu robót grunt należy zagęścić do wymaganego wskaźnika zagęszczenia. Grunt zasypowy w wykopie należy zagęszczać zgodnie z normą PN-B-06050 z 1999r. „Roboty ziemne”. Wyniki pomiarów wskaźnika zagęszczenia gruntu stanowiąc będą materiał uzupełniający do protokołu przekazania pasa drogowego po robotach dla Rejonu w Koszalinie,
7. po zakończeniu budowy w/w urządzenia inwestor zobowiązany jest wykonać na koszt własny dokumentację powykonawczą i dostarczyć ją Rejonowi w Koszalinie. Przejęcie placu budowy przez Rejon następuje w formie protokołu zdawczo-odbiorczego po dostarczeniu Rejonowi w/w dokumentacji powykonawczej.

Powyższe uzgodnienie nie stanowi podstaw do rozpoczęcia robót w pasie drogowym w celu umieszczenia w nim przedmiotowego urządzenia.

Wejście w teren pasa drogowego w celu rozpoczęcia robót może nastąpić wyłącznie po podpisaniu umowy użyczającej teren pasa drogowego pod w/w inwestycję z GDDKiA Oddział Szczecin, określającej obowiązki stron. Wniosek o zawarcie w/w umowy należy złożyć w tut. Oddziale GDDKiA, w czasie nie krótszym niż 3 tygodnie przed planowanymi robotami, ze wskazaniem terminu planowanego zajęcia pasa drogowego oraz osoby do bezpośredniego kontaktu w sprawie.

Przedmiotowe uzgodnienie zapewnia prawo do dysponowania pasem drogowym drogi krajowej nr 11 (pas drogowy określony numerem działki: 7/4) w obrębie Kołobrzeg – w granicach określonych na załączniku graficznym, w zakresie niezbędnym do uzyskania pozwolenia na budowę dla uzgodnionej inwestycji, zgodnie z zatwierdzonym projektem technicznym stanowiącym załącznik do niniejszego uzgodnienia.

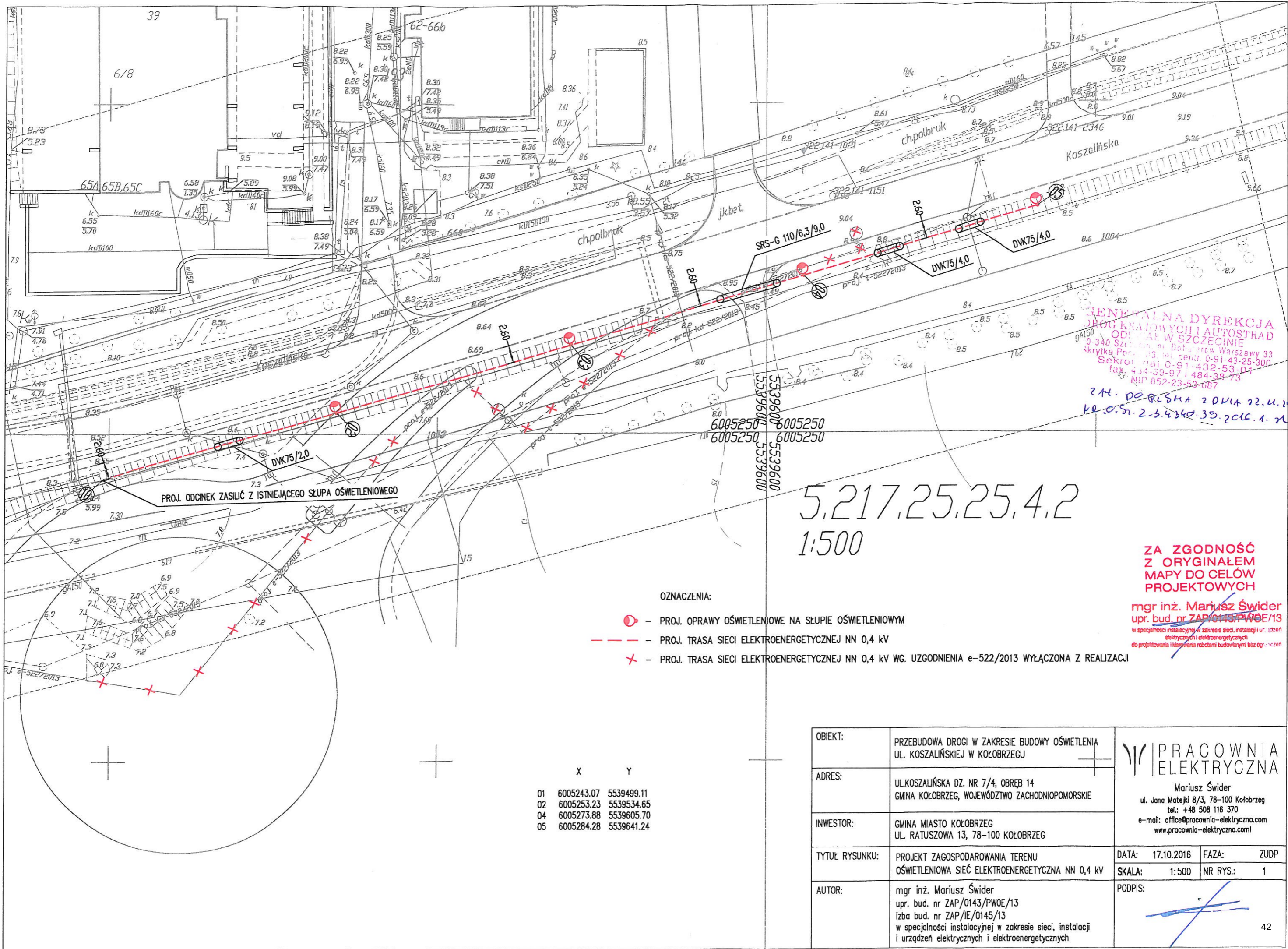
Po wykonaniu inwestycji (linia oświetlenia drogowego) inwestor/właściciel urządzenia zobowiązany jest do zawarcia z GDDKiA Oddział Szczecin umowy użyczenia terenu na nieodpłatne umieszczenie zrealizowanej inwestycji w pasie drogowym drogi krajowej nr 11 w m. Kołobrzeg.

Z-GA-DYREKTORA ODDZIAŁU

mgr inż. Grzegorz Dziejdzina

Do wiadomości:

- 1) Generalna Dyrekcja
Dróg Krajowych i Autostrad
Oddział w Szczecinie
Rejon w Koszalinie
ul. Kupiecka 5
75-671 KOSZALIN
zał. 1 egz. proj.
- 2) a/a



**GENERAŁNA DYREKCJA
DRÓG KRAJOWYCH I AUTOSTRAD**
ODDZIAŁ W SZCZECINIE
0-340 Szczecin, ul. Bohaterów Warszawy 33
Skrytka Poczta 13, tel. centr. 0-91-43-25-300
Sekretariat 0-91-432-53-01
fax. 434-39-97 i 484-38-73
NIP 852-23-53-687

ZM. DO RZESHA 2014 22.11.14
PR. O.S. 2-3.4360.39.2016.1.2

5.217.25.25.4.2
1:500

OZNACZENIA:

- PROJ. OPRAWY OŚWIETLENIOWE NA SŁUPIE OŚWIETLENIOWYM
- PROJ. TRASA SIECI ELEKTROENERGETYCZNEJ NN 0,4 kV
- PROJ. TRASA SIECI ELEKTROENERGETYCZNEJ NN 0,4 kV WG. UZGODNIENIA e-522/2013 WYŁĄCZONA Z REALIZACJI

	X	Y
01	6005243.07	5539499.11
02	6005253.23	5539534.65
04	6005273.88	5539605.70
05	6005284.28	5539641.24

**ZA ZGODNOŚĆ
Z ORYGINAŁEM
MAPY DO CEŁÓW
PROJEKTOWYCH**

mgr inż. Mariusz Świder
upr. bud. nr ZAP/0143/PWOE/13
w specjalności instalacyjnej w zakresie sieci, instalacji i urządzeń
elektrycznych i elektroenergetycznych
do projektowania i kierowania robotami budowlanymi bez ograniczeń

OBIEKT:	PRZEBUDOWA DRÓGI W ZAKRESIE BUDOWY OŚWIETLENIA UL. KOSZALIŃSKIEJ W KOŁOBRZEGU	<p>PRACOWNIA ELEKTRYCZNA</p> <p>Mariusz Świder ul. Jana Matejki 8/3, 78-100 Kołobrzeg tel.: +48 508 116 370 e-mail: office@pracownia-elektryczna.com www.pracownia-elektryczna.com</p>	
ADRES:	UL. KOSZALIŃSKA DZ. NR 7/4, OBRĘB 14 GMINA KOŁOBRZEG, WOJEWÓDZTWO ZACHODNIOPOMORSKIE		
INWESTOR:	GMINA MIASTO KOŁOBRZEG UL. RATUSZOWA 13, 78-100 KOŁOBRZEG	DATA: 17.10.2016	FAZA: ZUDP
TYTUŁ RYSUNKU:	PROJEKT ZAGOSPODAROWANIA TERENU OŚWIETLENIOWA SIĘĆ ELEKTROENERGETYCZNA NN 0,4 kV	SKALA: 1:500	NR RYS.: 1
AUTOR:	mgr inż. Mariusz Świder upr. bud. nr ZAP/0143/PWOE/13 izba bud. nr ZAP/IE/0145/13 w specjalności instalacyjnej w zakresie sieci, instalacji i urządzeń elektrycznych i elektroenergetycznych	PODPIS:	

DOKUMENT AUTORYZACYJNY MAPY SYTUACYJNO_WYSOKOŚCIOWEJ DO CELÓW PROJEKTOWYCH W POSTACI NUMERYCZNEJ <p style="text-align: center;">NR 2</p>		Pracownia Geodezyjno- Kartograficzna mgr inż. Maria Jelińska ul. Kaszubska 19A 78-100 Kołobrzeg													
woj. zachodniopomorskie Powiat: kołobrzegi Gmina: 14 (0014) Działka Nr: 7/4		Wykonano w ramach roboty geodezyjnej ID 6640.1860.2016 zgłoszonej w Starostwie Powiatowym w Kołobrzegu													
SKALA 1:500		Uwaga: Granice działek wkartowano na podstawie danych ewidencyjnych pozyskanych ze Starostwa Powiatowego w Kołobrzegu													
MAPĘ WYKONAŁ: <p style="text-align: center;">kierownik roboty: GEODETA UPRAWNIONY mgr inż. Maria Jelińska zaśw. GUGiK Nr 4391pkt 1,2,3 e-mail: marjel@o2.pl</p>		W zakresie aktualizacji mapy nie badano, czy są ustanowione służebności (Rozporządzenie Ministra Spraw Wewnętrznych i Administracji z dnia 9 listopada 2011 r § 80 ust.6) Mapa została zaktualizowana w zakresie oznaczonym linią													
Układ współrzędnych płaskich : 2000 , strefa 5. wysokościowy poziom odniesienia : Kronsztadt 1986 Niniejsza mapa numeryczna została zapisana na 2 nośnikach typu CD-R stanowiących jeden komplet Ilość przekazanych kompletów nośników dla zamawiającego : 1 Ilość przekazanych nośników dla Starostwa Powiatowego w Kołobrzegu : 1															
informacje dodatkowe: 1. Wykonano z arkuszy, mapy zasadniczej w skali 1:500 sekcje: 5.217.25.25.4.1, 5.217.25.25.4.2, 5.217.25.25.4.3 Mapa sporządzona zgodnie z obowiązującymi przepisami 3. Stopień kartometryczności wtórnika jest zgodny z przepisami instrukcji K-1 Podstawowa Mapa Kraju 4. Nie wykluza się istnienia w terenie innych nie wykazanych na niniejszej mapie urządzeń podziemnych, które nie zostały zgłoszone do inwentaryzacji 5. Granice i numery działek ewidencyjnych według danych pozyskanych ze Starostwa Powiatowego w Kołobrzegu 6. W zakresie pomiaru znajdują się następujące punkty osnowy geodezyjnej podlegające ochronie(na podst. Art. 15 ust. 1 pkt. 3 ustawy Prawo geodezyjne i kartograficzne) – brak 7. Uzbrojenie podziemne opracowano na podstawie: a. danych branżowych - z literą B b. pośredniego ustalenia przebiegu aparaturą elektromagnetyczną - z literą A c. bezpośrednich pomiarów powykonawczych - bez litery i w związku z tym w części 1 i 2 nie gwarantuje się kompletności, a dokładność kartometryczna jest mniejsza od dokładności kartometrycznej mapy. Wywiad branżowy nie wykonywano		<table border="1"> <thead> <tr> <th colspan="3">Zawartość nośnika typu CD-R</th> </tr> <tr> <th>L.p.</th> <th>Nazwa folderu(plików)</th> <th>Wielkość folderu na dysku(bajty)</th> </tr> </thead> <tbody> <tr> <td>1</td> <td>Kołobrzeg Ob14 dz. nr 7/4 rys. DWG</td> <td>544768</td> </tr> <tr> <td colspan="2">łączna zawartość dysku</td> <td>544768</td> </tr> </tbody> </table>		Zawartość nośnika typu CD-R			L.p.	Nazwa folderu(plików)	Wielkość folderu na dysku(bajty)	1	Kołobrzeg Ob14 dz. nr 7/4 rys. DWG	544768	łączna zawartość dysku		544768
Zawartość nośnika typu CD-R															
L.p.	Nazwa folderu(plików)	Wielkość folderu na dysku(bajty)													
1	Kołobrzeg Ob14 dz. nr 7/4 rys. DWG	544768													
łączna zawartość dysku		544768													
		REJESTRACJA <div style="border: 2px solid red; padding: 5px;"> <p style="text-align: center;">STAROSTA KOŁOBRZESKI</p> <p>Poświadczam się, że niniejszy dokument został opracowany w wyniku prac geodezyjnych i kartograficznych, których rezultaty zawiera operat techniczny wpisany do ewidencji materiałów państwowego zasobu geodezyjnego i kartograficznego pod numerem</p> <p>P.3208. <i>2016. 10961</i> 6640. <i>1860. 2016</i> Nr kana. pracy</p> <p style="text-align: right;">Z up. STAROSTY <i>E. Sowa</i> Eugenia Sowa INSPEKTOR</p> <p><i>14 11 2016</i> Data wpisania operatu do ewid. mat. zasobu</p> <p style="text-align: right;">osoby reprezentującej organ</p> </div>													
Nośniki danych mają zakończone multisekcje: TAK Na etykiecie każdego oryginalnego nośnika znajdują się: określenie położenia obiektu(gmina,obręb,działka),pieczęć firmowa wykonawcy opracowania, pieczęć Starostwa Powiatowego, pieczęć za zgodność z oryginałem oraz Nr ID Nośniki z numerowanymi kolejno numerami od CD Nr 1 do CD Nr 2, przy czym pierwszy znajduje się w powiatowym zasobie geodezyjnym															
Dokument wystawiono w 2 egzemplarzach po jednym dla każdego kompletu nośników. Tylko oryginalnie poświadczona płyta wraz z oryginałem niniejszej autoryzacji stanowi rękojmię zgodności danych przyjętych do Państwowego Zasobu Geodezyjno-Kartograficznego Zakaz nieautoryzowanego kopiowania nośników w części jak i w całości pod rygorem złamania praw autorskich															
Na wtórniku wykazano następujące projekty uzbrojenia terenu: e-522/2013 t-522/2013 kd-522/2013		Jednostka wykonawstwa geodezyjnego <p style="text-align: right;">GEODETA UPRAWNIONY mgr inż. Maria Jelińska zaśw. GUGiK W-wa nr 4391 z pkt. 1,2,3 tel.094 35 451 24, kom.0604 498 732</p>													
Aktualność wtórnika na dzień : 07.10...2016															