

SPOTKANIE KONSULTACYJNE
dotyczące prezentacji projektu

Strategia
Rozwoju Miasta Kołobrzeg

Strategii Rozwoju Miasta Kołobrzeg

10 maja 2022 r.



Agenda

1. **Przywitanie** wszystkich przybyłych uczestników, Prezydenta miasta oraz przedstawicieli konsorcjum firm: Instytut Badawczy IPC Sp. z o.o. oraz Zespół Doradców Gospodarczych TOR Sp. z o.o.
2. **Prezydent Miasta Kołobrzeg Anna Mieczkowska** – słowo wstępu.
3. Agnieszka Marcholewska - **podsumowanie dotyczące realizacji Strategii Rozwoju Miasta do 2020 roku.**
4. **Przedstawienie założeń dokumentu - prezentacja materiału**- przedstawiciel wykonawcy.
5. **Sesja pytań.** Przekazanie informacji o dalszym procesie konsultacji – formy, czas, sposób kontaktu.
6. Pożegnanie uczestników spotkania.



Anna Mieczkowska

Prezydent Miasta Kołobrzeg



Kilka słów o....

Podsumowanie realizacji Strategii Rozwoju Miasta Kołobrzeg do roku 2020 za okres 2014-2020



Monitoring prowadziliśmy na podstawie

- **42 wskaźników dotyczących Strategii**
- **118 wskaźników dotyczących Programów Operacyjnych**
- **harmonogramu rzeczowo—finansowego dotyczącego realizacji 112 zadań programowych**



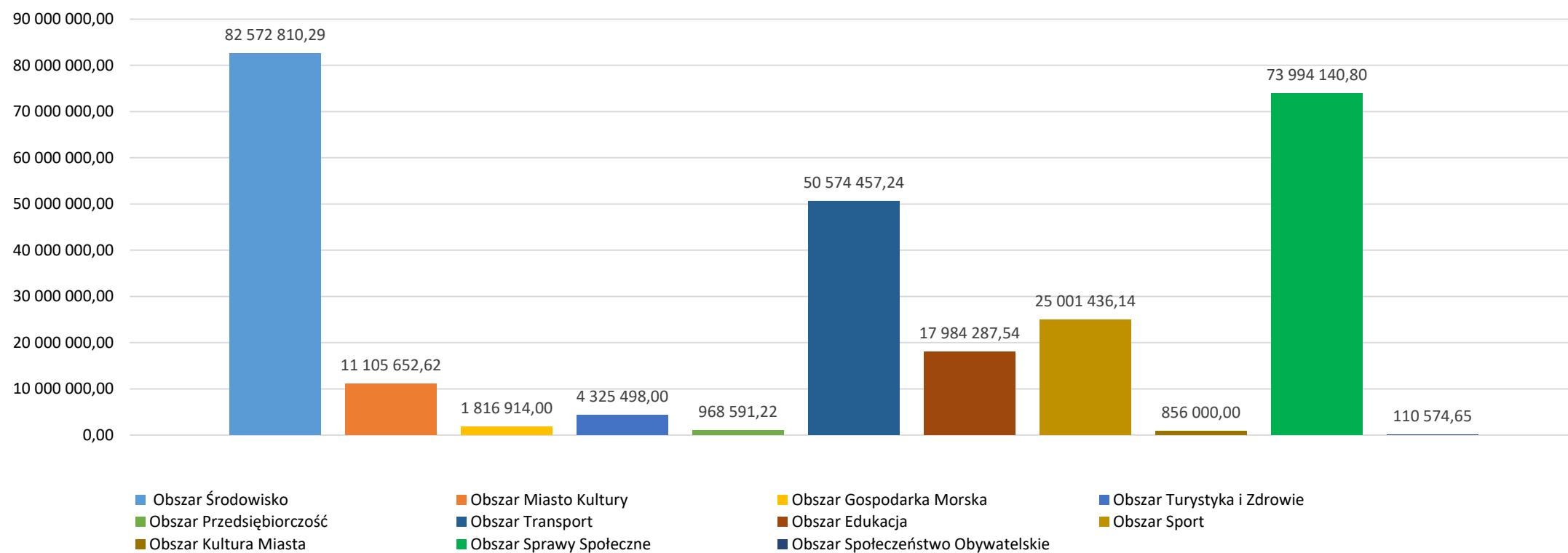
NAJWAŻNIEJSZE DANE

Wydatki poniesione na realizację Wieloletnich Strategicznych Programów Operacyjnych w latach 2016- 2020 roku wyniosły

269.310.362,50 zł

NAJWAŻNIEJSZE DANE

WYDATKI PONIESIONE NA REALIZACJĘ WIELOLETNIICH STRATEGICZNYCH PROGRAMÓW OPERACYJNYCH W LATACH 2016-2020 ROKU



NAJWAŻNIEJSZE DANE

WSKAŹNIK

Liczba turystów rocznie – suma w
latach 2014–2020

3 294 211
(plan 3 248 517)



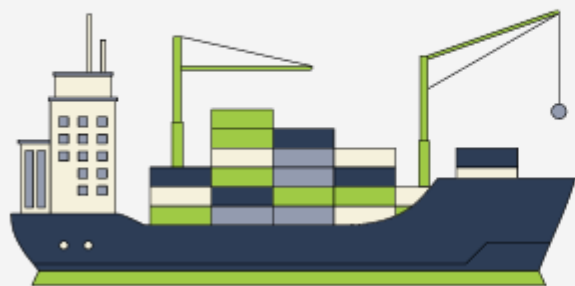
WSKAŹNIK

Liczba odwiedzających
jednostek żeglarskich w roku –
suma w latach 2014–2020

8 431
(plan 7 964)



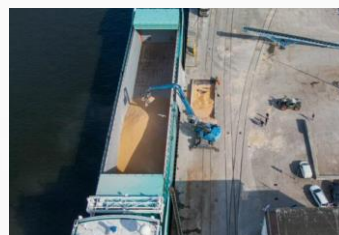
NAJWAŻNIEJSZE DANE



WSKAŹNIK

Liczba statków wchodzących do portu

479
(plan 350)



WSKAŹNIK

Liczba przeładunków w porcie Kołobrzeg w tys. ton.

1 137 tys. ton
(plan 550)

NAJWAŻNIEJSZE DANE

WSKAŹNIK

Liczba km wybudowanych
ścieżek rowerowych

7,846 km



WSKAŹNIK

Liczba utworzonych
miejsc postojowych
dla rowerów przy
szkołach

604



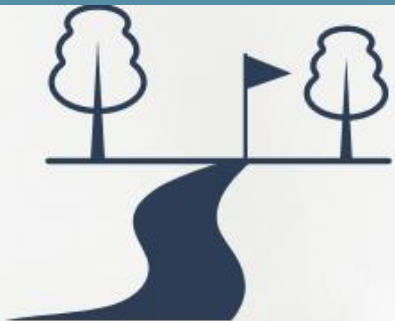
WSKAŹNIK

Liczba korzystających
z roweru miejskiego

309 198



NAJWAŻNIEJSZE DANE



WSKAŹNIK

Liczba km
wyremontowanych
dróg

3,004



WSKAŹNIK

Liczba km dróg
wybudowanych

9,37



WSKAŹNIK

Liczba nowych miejsc
parkingowych

757

WSKAŹNIK

Dostępność transportu
publicznego = długość linii
autobusowych w km/
powierzchnia miasta

4,207
(plan 3,1)



NAJWAŻNIEJSZE DANE



WSKAŹNIK

Procent odpadów komunalnych zebranych na terenie miasta w sposób selektywny

54,99
(plan 13,83)



WSKAŹNIK

Liczba nasadzeń drzew

1853
(plan 150)

Liczba nasadzeń krzewów

5482
(plan 400)

WSKAŹNIK

Efekt ekologiczny
(Ilość odpadów komunalnych podlegających segregacji (Mg) przypadająca na 1 mieszkańca/ Ilość odpadów komunalnych przypadająca na 1 mieszkańca (Mg).

0,55
(plan 0,33)



NAJWAŻNIEJSZE DANE



WSKAŹNIK

Liczba imprez organizowanych przez miasto o charakterze międzynarodowym i krajowym – suma w latach 2014–2020

1589
(plan 153)



WSKAŹNIK

Liczba osób uczestniczących w wydarzeniach kulturalnych – publiczność spektakli, koncertów, wystaw etc. w ramach programu Miasta Kultury

377 745
(powyżej 95 000)



WSKAŹNIK

Liczba osób uczestniczących we wszystkich programach Kultury Miasta

110 380
(powyżej 30 000)

NAJWAŻNIEJSZE DANE



WSKAŹNIK

Liczba przedsięwzięć sportowych organizowanych lub współorganizowanych przez miasto

200
(plan powyżej 40)



WSKAŹNIK

Liczba ćwiczących w klubach na 1000 mieszkańców

35,52
(plan powyżej 20)



WSKAŹNIK

Liczba zawodników otrzymujących stypendia i nagrody

110
(plan powyżej 40)

NAJWAŻNIEJSZE DANE



WSKAŹNIK

Liczba laureatów
olimpiad i konkursów
przedmiotowych

131

(plan pow. 40)

WSKAŹNIK

Liczba Centrów Informacji
Multimedialnej

8



WSKAŹNIK

Liczba wybudowanych,
zmodernizowanych,
rozbudowywanych placów zabaw,
budowa boisk szkolnych i
pełnowymiarowych sal
gimnastycznych

27

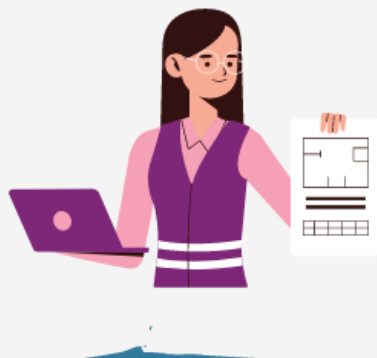
(plan 1)



NAJWAŻNIEJSZE DANE

WSKAŹNIK

Ilość wniosków ngo o dofinansowanie na działania/ imprezy ze środków budżetu w ramach konkursów ogłaszanych przez Gminę



775
(plan 758)



WSKAŹNIK

Liczba ogłoszonych konsultacji społecznych samorządu ze wspólnotą - suma w latach 2014-2020

115
(plan 94)



WSKAŹNIK

Liczba uczestników konsultacji społecznych samorządu ze wspólnotą - suma w latach 2014-2020

10 082
(plan 1 804)

NAJWAŻNIEJSZE DANE

WSKAŹNIK

Liczba wydanych kart
Kołobrzaska Karta Seniora

1733



WSKAŹNIK

Liczba seniorów
objętych działaniami o
charakterze
aktywizacyjnym i
integracyjnym

760

(plan pow. 100)



KILKA... WAŻNIEJSZYCH INWESTYCJI



Prezentacja założeń

Strategii Rozwoju Miasta Kołobrzeg



PREZENTACJA ZAŁOŻEŃ



Marek Karłowski

Artur Kotliński

Proces tworzenia Strategii



7 Wyzwań Rozwojowych

1. Przełamanie monokultury gospodarczej i rozwiniecie innych branż w mieście, wykorzystując potencjał portu w Kołobrzegu oraz potencjał terenów podmiejskich funkcjonalnie powiązanych z miastem.



7 Wyzwań Rozwojowych

2. Wzmocnienie głównej specjalizacji miasta (przy widocznym już dziś deficycie kadr, małej innowacyjności branży turystyczno-uzdrowiskowej), godząc sprzeczne interesy (coraz więcej obiektów hotelarskich, coraz mniej przestrzeni zielonej, coraz więcej turystów i rezydentów, coraz większa presja na środowisko i pogorszenie jakości życia), pamiętając, że to właśnie turystyka napędza ekonomię miasta i budżet miasta.



7 Wyzwań Rozwojowych

3. Rozwój zrównoważony w odniesieniu do środowiska i kurczących się zasobów naturalnych.



7 Wyzwań Rozwojowych

4. Rozwiązanie problemów komunikacyjnych miasta (nadmiar samochodów, brak miejsc parkingowych, rola komunikacji publicznej, rola komunikacji kolejowej, wodnej, rowerowej).



7 Wyzwań Rozwojowych

5. Poprawa atrakcyjności Kołobrzegu jako miejsca dobrego do życia dla różnych grup wiekowych (zatrzymanie i przyciąganie młodych, zatrzymanie stałych mieszkańców w wieku produkcyjnym, odpowiednia polityka senioralna).



7 Wyzwań Rozwojowych

6. Usprawnienie zarządzania miastem oraz sposobu w jaki miasto wspierać będzie rozwój społeczeństwa obywatelskiego i aktywności społecznej mieszkańców.

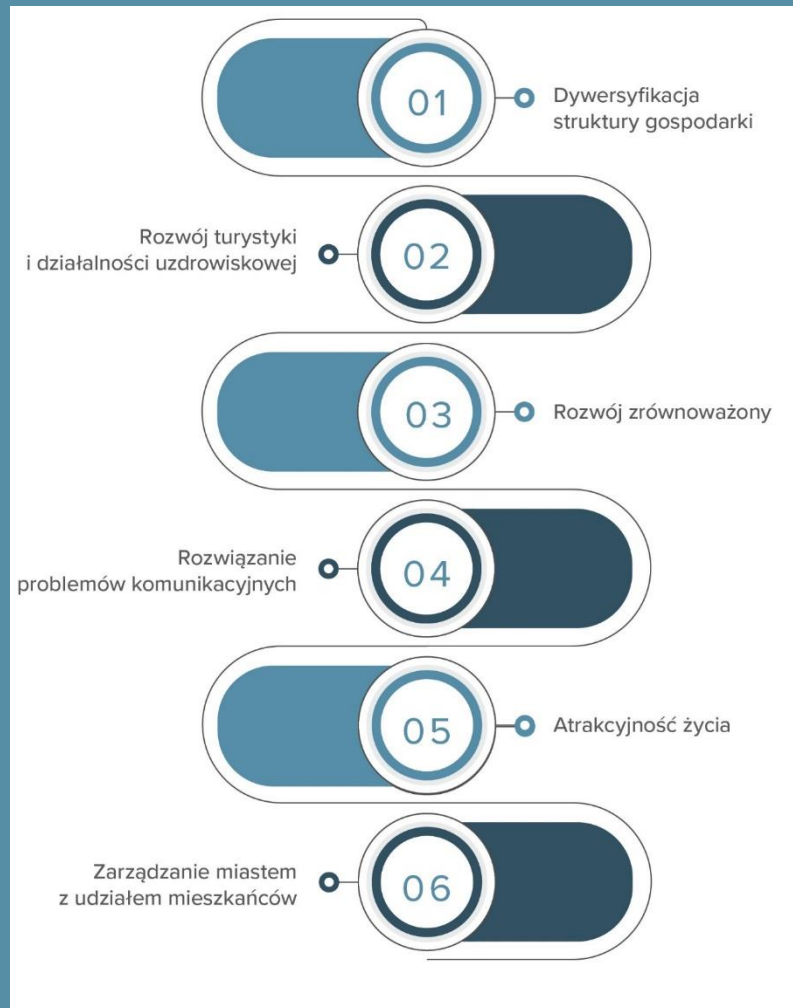


7 Wyzwań Rozwojowych

7. Wykorzystanie potencjału współpracy w ujęciu funkcjonalnym, zarówno z sąsiednimi gminami oraz na poziome obszaru funkcjonalnego Koszalin Kołobrzeg Białogard, a także subregionalnego z uwzględnieniem Słupska, w celu zapewnienia synergii rozwoju i wykorzystania wzajemnych atutów – „budowy konkurencyjnego i komplementarnego w skali regionu i kraju obszaru gospodarczego o wysokiej jakości życia”.



7 Wyzwań Rozwojowych

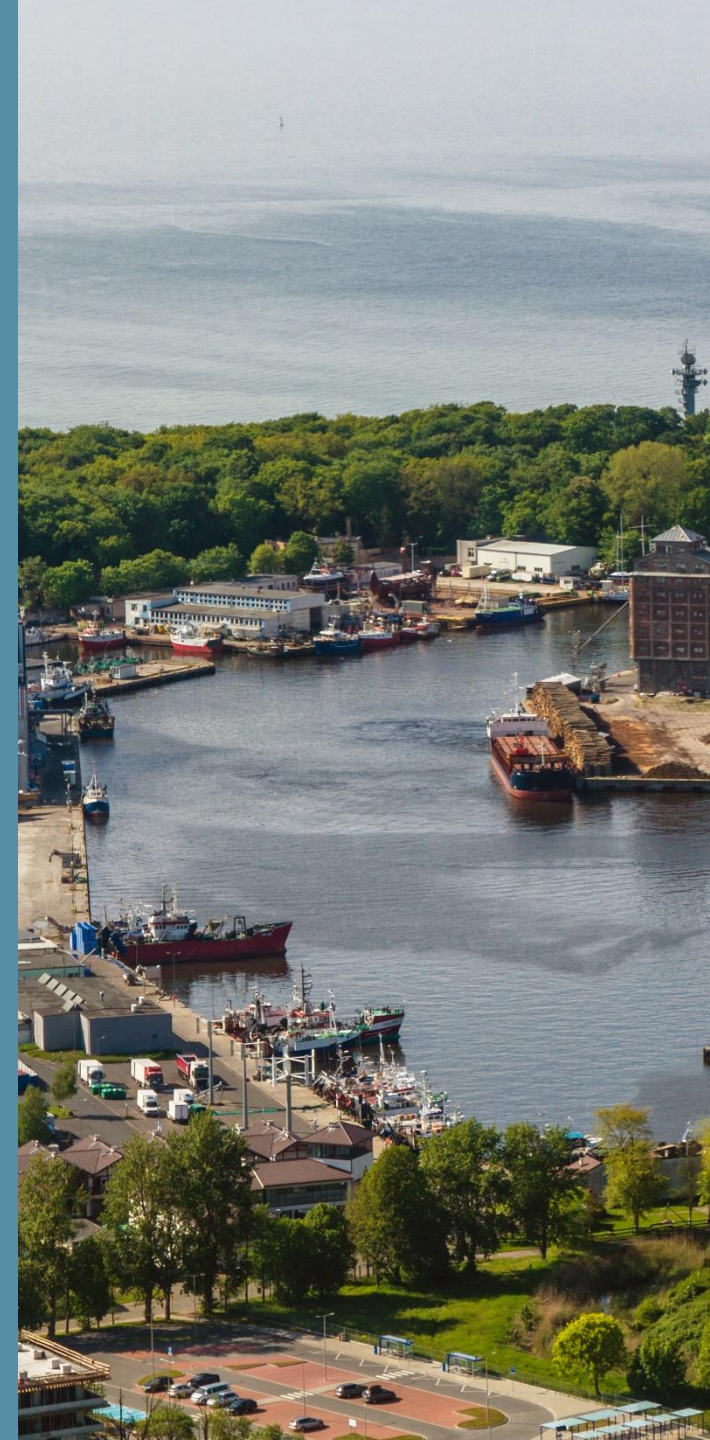


oraz



Misja Kołobrzegu

Rozwój Kołobrzegu jako wielofunkcyjnego ośrodka usługowego oraz gospodarczego, utrzymanie statusu najważniejszego ośrodka turystyczno-uzdrowiskowego na Polskim Wybrzeżu, w oparciu o inteligentny i zrównoważony rozwój.



WIZJA KOŁOBRZEGU w sferze społecznej

- Kołobrzeg jest miastem prowadzącym skuteczną politykę skierowaną do osób młodych.
- Osoby w wieku senioralnym czują się dobrze i bezpiecznie w mieście.
- Kołobrzeg jest miastem aktywnym społecznie.



WIZJA KOŁOBRZEGU w sferze gospodarczej

- Rozwój gospodarczy Kołobrzegu realizowany jest w oparciu o wykorzystanie potencjału współpracy w ujęciu funkcjonalnym.
- Kołobrzeg bazuje na wysokiej jakości ofercie turystyczno-uzdrowskiej
- Port w Kołobrzegu rozwinął swoją działalność handlową, jachtową, rybacką i pasażerską.
- W celu pobudzenia rozwoju gospodarczego nastąpiło usprawnienie systemu komunikacji publicznej.
 - W celu dywersyfikacji działalności gospodarczej w mieście zdecydowano się na zmniejszenie udziału obszarów uzdrowskich.
 - Miasto nie stanowi monokultury gospodarczej.

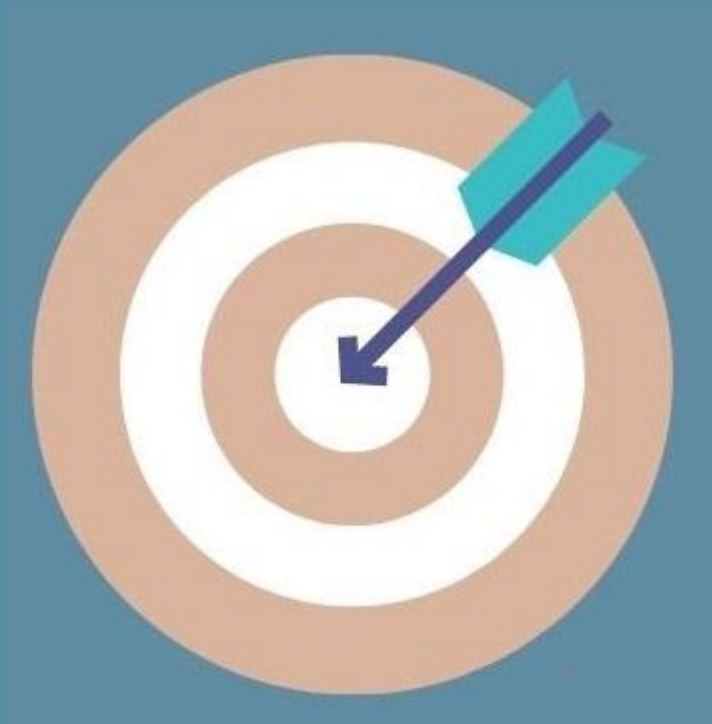


WIZJA KOŁOBRZEGU w sferze środowiskowej

- Kołobrzeg rozwija się w sposób zrównoważony w odniesieniu do środowiska i kurczących się zasobów naturalnych.
- Mieszkańcy miasta są zaangażowani w działania na rzecz ochrony środowiska.
 - Jakość powietrza w Kołobrzegu jest bardzo dobra.
- Zaangażowanie mieszkańców w kwestie ochrony środowiska i ekologii widoczne jest również w aktywności organizacji społecznych.
- Skutecznie ograniczono natężenie ruchu kołowego w mieście.
- Kołobrzeg zamieszkuje mieszkańcy świadomi ekologicznie.
 - W Kołobrzegu rozwinęto sieć dróg rowerowych.



CELE I PRIORYTETY



Cele
strategiczne

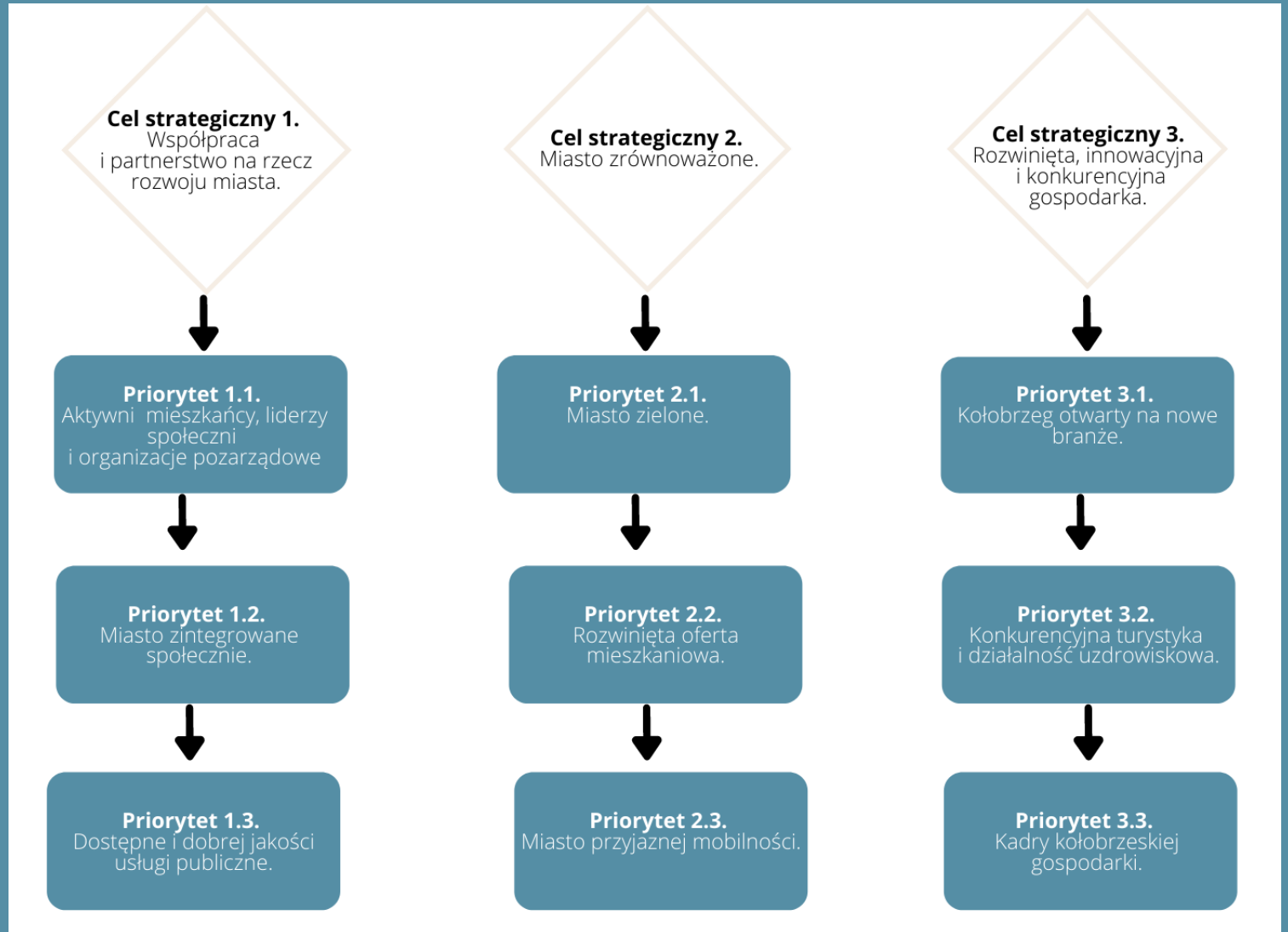
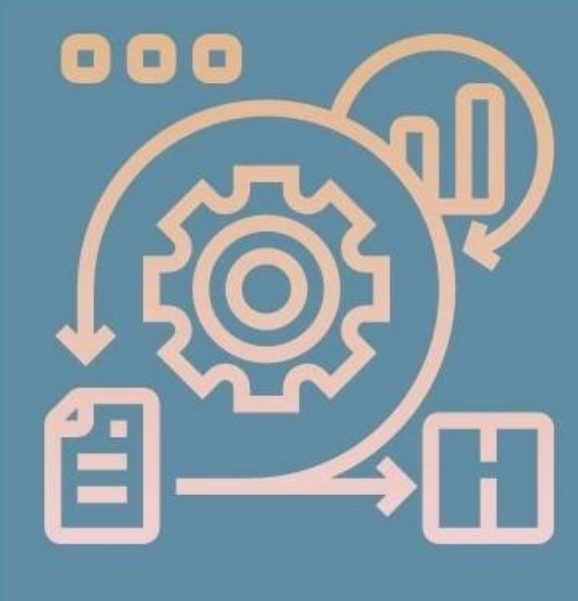
WSPÓŁPRACA I PARTNERSTWO
NA RZECZ ROZWOJU

MIASTO ZRÓWNOWAŻONE

ROZWINIĘTA, INNOWACYJNA I
KONKURENCYJNA
GOSPODARKA



CELE I PRIORYTETY



Priorytet 1.1. Aktywni mieszkańcy, liderzy społeczni i organizacje pozarządowe



1. Zwiększanie aktywności społecznej w oparciu o liderów lokalnych.

2. Wspieranie rozwoju i działalności organizacji pozarządowych, w tym ich integracja, m. in. poprzez działalność inkubatora organizacji pozarządowych.

3. Wspieranie aktywności społecznej młodych mieszkańców miasta.

4. Zwiększenie udziału organizacji społecznych w realizacji działań na rzecz miasta i mieszkańców.

5. Kontynuacja budżetu obywatelskiego, w tym jego ewaluacja pod kątem wsparcia rozwoju miasta w obszarach szczególnie ważnych dla społeczności miasta.

6. Rozwijanie powszechności konsultacji społecznych i zwiększanie udziału mieszkańców w procesach rozwoju miasta.

7. Wzmocnienie kompetencji oraz potencjału służb publicznych w zakresie partycypacyjnego modelu działania.

8. Rozwijanie narzędzi i rozwiązań smart city, służących do efektywniejszego zarządzania miastem oraz komunikacji z mieszkańcami i innymi interesariuszami.

Priorytet 1.2. Miasto zintegrowane społecznie



- 1. Zwiększenie zasięgu działań realizowanych na rzecz aktywności seniorów oraz osób zagrożonych marginalizacją.**
- 2. Wspieranie liderów środowisk seniorskich w działalności na rzecz społeczności miasta.**
- 3. Rozwijanie infrastruktury społecznej sprzyjającej aktywności seniorów oraz osób zagrożonych marginalizacją.**
- 4. Zwiększanie dostępu do usług opieki zdrowotnej, w tym realizacja programów zdrowotnych.**
- 5. Wzmocnienie potencjału służb pomocy społecznej w zakresie działań na rzecz osób potrzebujących wsparcia.**
- 6. Wdrażanie i promocja standardów dostępności w Kołobrzegu, umożliwiających korzystanie przez mieszkańców i turystów w ofercie miasta.**
- 7. Integracja środowisk i osób zagrożonych marginalizacją ze społecznością miasta.**
- 8. Poprawa bezpieczeństwa publicznego sprzyjającego aktywności społecznej.**



Priorytet 1.3. Dostępne i dobrej jakości usługi publiczne



1. Zwiększenie dostępu do opieki żłobkowej i przedszkolnej.

2. Podnoszenie jakości edukacji podstawowej.

3. Rozwój infrastruktury oraz oferty sportowo-rekreacyjnej.

4. Kształtowanie polityki kulturalnej miasta we współpracy z lokalnymi środowiskami artystycznymi i innymi podmiotami.

5. Tworzenie miejsc do aktywności dla różnych grup społecznych, w tym seniorów oraz młodzieży.

6. Zwiększanie dostępu do wybranych usług publicznych poprzez program Kołobrzeskiej Karty Mieszkańca, rozwój e-usług, e-administracji.

PRIORYTET 2.1. MIASTO ZIELONE

1. Wprowadzenie zakazów i dotacji celowych, ukierunkowanych na zmianę sposobu ogrzewania.

2. Wspieranie i rozwijanie rozwiązań bazujących na odnawialnych źródłach energii, wzmacniających wizerunek miasta ekologicznego.

3. Prowadzenie stałego monitoringu jakości powietrza atmosferycznego.

4. Utworzenie i rozwijanie miejskiego programu na rzecz rozwoju małej retencji, rozwój niebiesko-zielonej infrastruktury.

5. Stworzenie koncepcji odnoszącej się do systemu terenów zieleni, obejmującej długą perspektywę czasową, pozwalającej na zachowanie i rozwijanie kluczowego dla miasta układu przestrzennego terenów zielonych.

6. Poprawa dostępu do terenów zieleni z uwzględnieniem potrzeb mieszkańców, np. poprzez tworzenie małych parków integrujących lokalną społeczność, ogrodów deszczowych.

7. Poprawa jakości istniejących terenów zielonych, w tym poprzez zrównoważone gospodarowanie zielenią miejską przy jednoczesnej ochronie zieleni nieurządzonej.

8. Wprowadzanie odpowiednich zapisów w planach zagospodarowania przestrzennego, który ograniczać będą zabudowę, kosztem zwiększania powierzchni biologicznie czynnych i otwartych terenów zielonych. Powstrzymanie zabudowy dużymi obiektami w strefie uzdrowiskowej- efektywność przestrzenna.

9. Zrównoważone wykorzystanie i ochrona zasobów uzdrowiska w tym zasobów leczniczych.

10. Wykorzystanie potencjału rzeki Parsęty do rozwoju funkcji społecznych i gospodarczych.



PRIORYTET 2.2. ROZWINIĘTA OFERTA MIESZKANIOWA



1. Rozwój oferty mieszkaniowej w oparciu o istniejący potencjał wolnych terenów inwestycyjnych oraz aktualne plany odnoszące się do zagospodarowania przestrzennego miasta, ukierunkowanej w szczególności na młodych.

2. Rozwój infrastruktury publicznej i komunalnej służącej rozwojowi mieszkalnictwa.

3. Rozwój budownictwa społecznego.

4. Wspieranie rozwiązań z zakresu dostępności do mieszkań dla osób młodych oraz rodzin.

5. Współpraca ponadlokalna w zakresie tworzenia i rozwijania oferty mieszkaniowej.



PRIORYTET 2.3. MIASTO PRZYJAZNEJ MOBILNOŚCI

1. Modernizacja i rozwój systemu komunikacyjnego, ukierunkowanego na płynność poruszania się po mieście, promowanie komunikacji publicznej i odciążenie centrum miasta z samochodów, np. poprzez tworzenie stref wolnych od ruchu w ścisłym centrum i strefie ochrony uzdrowiskowej, realizowana we współpracy z gminami sąsiednimi.

2. Zamknięcie lub ograniczanie ruchu w strefie ochrony uzdrowiskowej „A” oraz w centrum miasta.

3. Podnoszenie atrakcyjności komunikacji publicznej, w tym poprzez stosowanie ulg i zwolnień, lepszą dostępność, tworzenie centrów przesiadkowych.

4. Integrowanie oferty korzystania z różnych środków komunikacji publicznej, np. wprowadzanie ulg w komunikacji publicznej dla osób przybywających do miasta za pośrednictwem kolei.

5. Rozwijanie infrastruktury i oferty komunikacji rowerowej, w tym dalszy rozwój sieci ścieżek rowerowych oraz usługi roweru miejskiego w układzie funkcjonalnym na terenie miasta i gmin sąsiednich.

6. Promowanie i wspieranie rozwoju nisko lub zero emisyjnych środków transportu (w tym w jednostkach publicznych), np. poprzez zakup niskoemisyjnych pojazdów komunikacji publicznej.

7. Wspieranie rozwoju komunikacji publicznej w ujęciu ponadlokalnym i funkcjonalnym, zwiększającej mobilność mieszkańców na rynku pracy.



PRIORYTET 3.1. KOŁOBRZEG OTWARTY NA NOWE BRANŻE



1. Moderowanie rozwoju gospodarczego w ujęciu funkcjonalnym, przy aktywnej współpracy samorządów, ukierunkowanego na dywersyfikację funkcji gospodarczych, rozwój inteligentnych specjalizacji oraz tworzenie wysokiej jakości miejsc pracy.

2. Tworzenie warunków do inwestycji gospodarczych z branży BPO/SSC/IT/R&D jako działalności nieuciążliwych i oferującej wysokiej jakości miejsca pracy.

3. Rozwój funkcji komunikacyjnej, turystycznej, logistycznej, serwisowej Portu w Kołobrzegu oraz utrzymanie funkcji rybackiej i stoczniowej.

4. Pozyskanie terenów komunalnych oraz inwestycyjnych, które pozwolą lokować w przestrzeni miasta lub w jego sąsiedztwie nowe, innowacyjne działalności gospodarcze.

5. Wspieranie rozwoju oraz sprzedaży usług i produktów lokalnych, regionalnych i ekologicznych.

6. Prowadzenie aktywnej promocji gospodarczej, ukierunkowanej na pozyskiwanie inwestorów, wraz z kompleksową obsługą/ wsparciem rozwoju przedsiębiorczości. Poprawa zdolności inwestycyjnej poprzez świadczenie usług publicznych w partnerstwie.

PRIORYTET 3.2. KONKURENCYJNA TURYSTYKA I DZIAŁALNOŚĆ

UZDROWISKOWA



1. Rozwój infrastruktury oraz oferty turystycznej, ukierunkowany na tworzenie spójnej i zrównoważonej przestrzeni oferty miasta.

2. Wspieranie rozwoju turystyki morskiej i żeglujowej.

3. Wspieranie rozwoju turystyki doznań.

4. Dalszy rozwój oferty turystycznej ukierunkowanej na dywersyfikację możliwości spędzania wolnego czasu, także w przypadku niepogody.

5. Wzmocnienie wizerunku miasta jako najlepszego uzdrowiska w kraju.

6. Rozwój narzędzi promujących ofertę turystyczną miasta, m. in. na bazie aplikacji Re:Generacja.

7. Rozwijanie wspólnej, ponadlokalnej oferty turystycznej, w szczególności Kołobrzegu, gminy Kołobrzeg i Ustronie Morskie., np. spójnej sieci dróg i ścieżek rowerowych.

PRIORYTET 3.3. KADRY KOŁOBRZESKIEJ GOSPODARKI

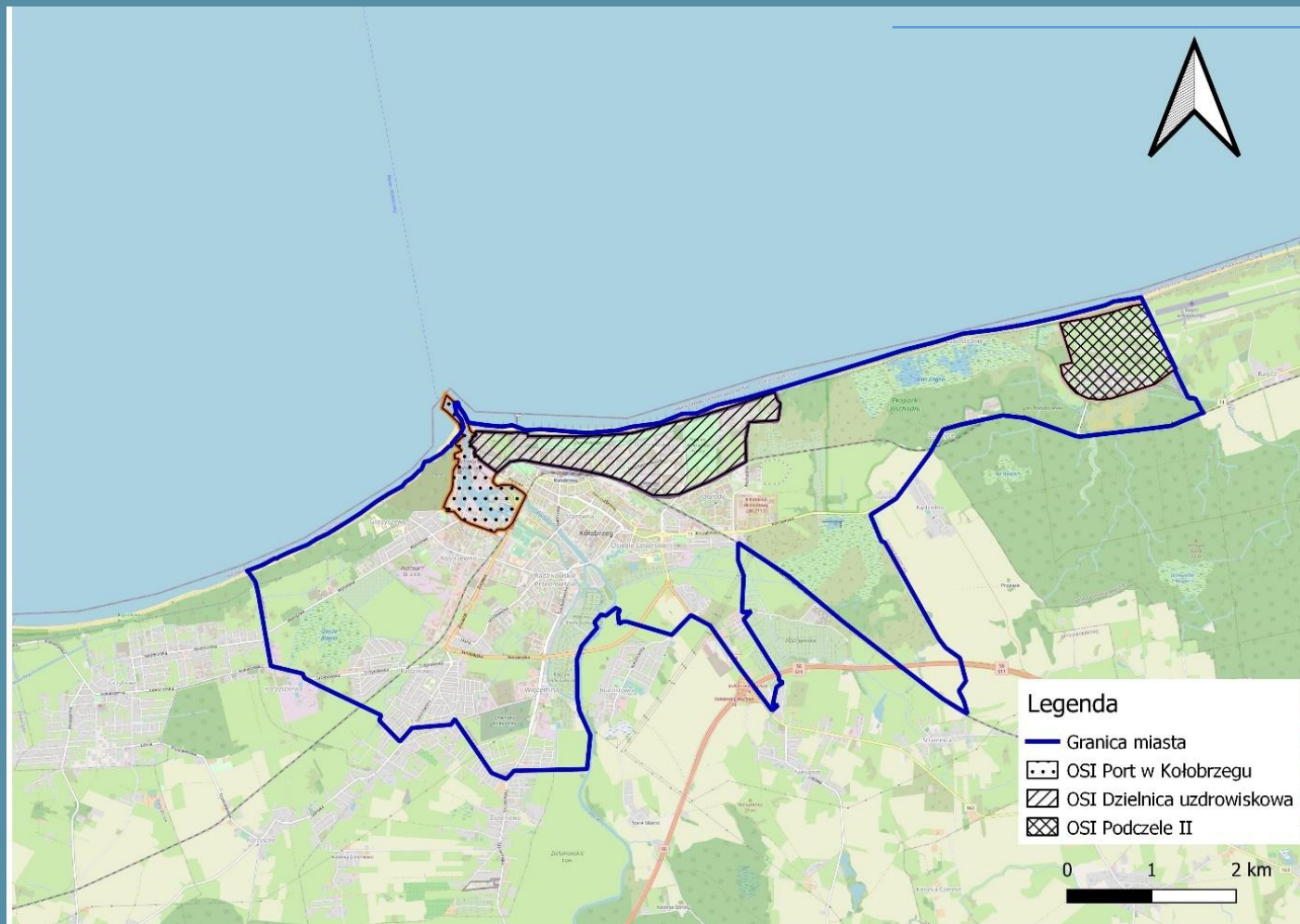


1. Wzmocnienie i rozwinięcie systemu kształcenia zawodowego i wyższego dla lokalnego rynku pracy, m.in. dla branży turystycznej i uzdrowiskowej oraz tych, które mogą się rozwijać w Kołobrzegu.

2. Zachęcanie absolwentów szkół wyższych wybranych kierunków i zawodów do rozpoczynania kariery zawodowej w Kołobrzegu.

3. Wspieranie rozwoju współpracy z uczelniami wyższymi w zakresie kształcenia zawodowego kadr na potrzeby lokalnej gospodarki w tym nowych rozwijanych specjalizacji oraz specjalizacji inteligentnych.

OBSZARY STRATEGICZNEJ INTERWENCJI



PORT W KOŁOBRZEGU

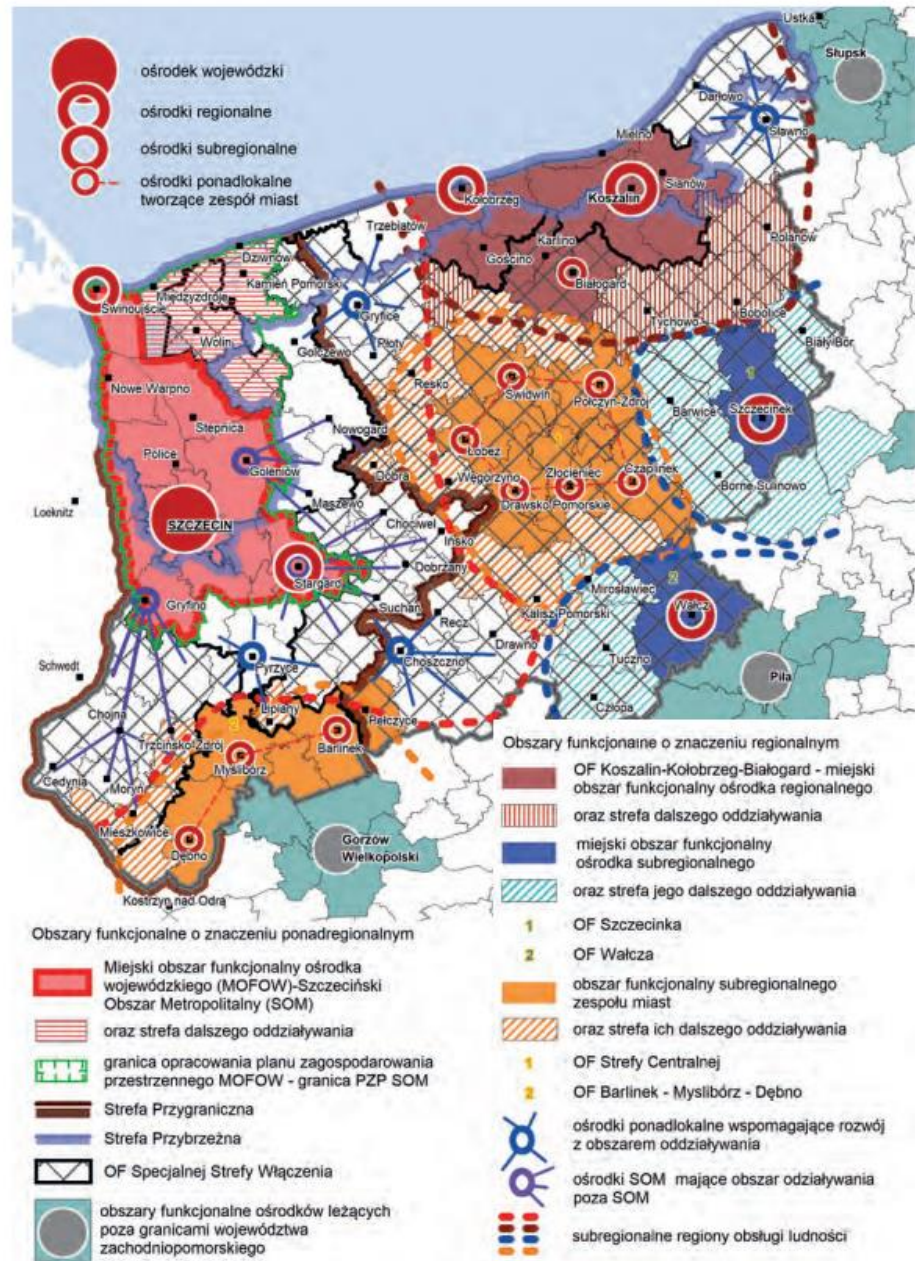
DZIELNICA UZDROWISKOWA

PODCZELE II WRAZ Z
TERENAMI PO BYŁYM
LOTNISKU BAGICZ



POLITYKA ROZWOJU REGIONALNEGO

Źródło: Strategia Rozwoju Województwa
Zachodniopomorskiego 2030



Sesja pytań i odpowiedzi



Wypowiedź się ...



Dyskusja

- Czy zgadasz się z przedstawioną wizją miasta Kołobrzeg?
- Czy zaprezentowane priorytety i kierunki działań są kompletne?



Zgłoś swoje uwagi...

- Pełny tekst dokumentu – BIP Urzędu Miasta Kołobrzeg
 - [Biuletyn Informacji Publicznej Urzędu Miasta Kołobrzeg – zakładka Ważne Informacje > Konsultacje Społeczne](#)
- lub
- [BIP > Strategie, Programy, Zamierzenia > Wykaz > Strategia Rozwoju Miasta > Strategia Rozwoju Miasta Kołobrzeg](#)



Gdzie wysłać formularz:

- Na adres mailowy:
a.marcholewska@um.kolobrzeg.pl
- Poczta na adres: Urząd Miasta Kołobrzeg
ul. Ratuszowa 13, 78-100 Kołobrzeg
- Przez system ePUAP, adres skrytki Urzędu
Miasta Kołobrzeg tj. /umkolobrzeg/skrytka
- Przez formularz zamieszczony na stronie
<https://bo.kolobrzeg.pl/konsultacje-spoeczne>



Wynik konsultacji:

- Modyfikacja dokumentu w wyniku zebranych uwag i opinii.
- W terminie do 30 dni od zakończenia konsultacji przygotowany zostanie raport z konsultacji, który zostanie zamieszczony w BIP Urzędu Miasta.



Dziękujemy za uwagę

