

Rodzaj opracowania

Projekt budowlany

Nazwa, adres i kategoria obiektu budowlanego

**Przebudowa i remont istniejącego
budynku toalet publicznych**
– kategoria obiektu: – III

Lokalizacja obiektu

Jednostka ewidencyjna: Kołobrzeg
Obręb ewidencyjny: 4
Numery ewidencyjne działki: 46

Inwestor

Gmina Miasto Kołobrzeg
ul. Ratuszowa 13 , 80-100 Kołobrzeg

projektant :architektura

Sprawdzający: architektura

mgr inż. arch. Danuta Szymańska
upr. w spec. architekt. nr A/PB/8300/112/83
02.02.2018

mgr inż. arch. Miłaida Ogińska
upr. w spec. architekt. nr A/PNB/8300/49/81
02.02.2018

Projektant : instalacje sanitarne

Sprawdzający: instalacje

inż. Roman Góral
(upr. w spec. sieci i instal. sanitarne nr GT-V-
63/70/75)
02.02.2018

mgr inż. Aneta Sochalska
(upr. w spec. sieci i instal. sanitarne nr ZAP/0221/POOS/13)
02.02.2018

Projektant: instalacje elektryczne

Sprawdzający : instalacje elektryczne

mgr inż. Bogumola Pozorska
upr. w spec. sieci i instal. elektryczne nr GT-V-
63/112/77
02.02.2018

mgr inż. Jacek Jędrzejewski
(upr. w spec. sieci i instal. elektryczne nr UAN/U/7342/36/91)
02.02.2018

Kołobrzeg luty 2018r.

OPRACOWANIE ZAWIERA:

STRONĘ TYTUŁOWĄ :

- Strona informacyjno-tytułowa 1
- Spis zawartości 2

DOKUMENTY LEGISLACYJNO-PRAWNE (kopie):

- Licencja mapy opiniodawczej nr 6642.2094.2017_3208_CL1.....3
- Uprawnienia projektowe i zaświadczenia o przynależności do Izb Architektów i Inżynierów Budownictwa autorów opracowania i projektantów sprawdzających.....4

ZAŁĄCZNIKI:

- Informacja dotycząca bezpieczeństwa i ochrony zdrowia17
- Oświadczenie o sporządzeniu projektu (...)20

PROJEKT ZAGOSPODAROWANIA DZIAŁKI

- Opis techniczny 21
- Projekt zagospodarowania terenu skala 1:500 (rys. 1).....23
- Projekt zagospodarowania terenu- instal. zewnętrzne wod.-kan skala 1:500 (rys.2)..... 24

ARCHITEKTURA

- Opis techniczny 25
- Rzut i przekrój skala 1:50 (rys. 1/A) 30
- Rzut dachu skala 1:50 (rys. 2/A)..... 31
- Elewacje skala 1: 50 (rys. 3/A)..... 32
- Zestawienie stolarki skala 1:100 (rys. 4/A/) 33
- Rzut przyziemia - Inwentaryzacja skala 1:50 (rys. 5/A) 34
- Elewacje i przekrój – Inwentaryzacja skala 1:50 (rys. 6/A)..... 35

INSTALACJE SANITARNE

- Opis techniczny 36
- Projekt zagospodarowania terenu – instal. zewnętrzne wod-kan skala 1:500 (rys.1/S)..... 39
- Rzut – instalacja wewnętrzna wod-kan, ogrzewanie skala 1:100 (rys. 2/S)40
- Rzut – instalacja wentylacji skala 1:50 (rys. 3/S).....41

INSTALACJE ELEKTRYCZNE

- Opis techniczny 42
- Rzut parteru – instalacje elektryczne skala 1:100 (rys.1E) 45
- Rzut parteru instalacje elektryczne zasilanie mat grzewczych skala 1:100 (rys 2/E) 46
- Instalacje elektryczne schemat ideowy TG (rys.3/E) 47
- Instalacje elektryczne - dodatkowe drzwiczki do złącza kablowego (rys. 4/E). 48

INFORMACJA
dotycząca
BEZPIECZEŃSTWA i OCHRONY ZDROWIA

do projektu budowlanego - przebudowa i remont istniejącego budynku toalet publicznych

Nazwa i adres obiektu:

Kołobrzeg

*działka nr 46
obręb ewidencyjny : 4*

Inwestor:

Gmina Miasto Kołobrzeg
ul. Ratuszowa 13
78-110 Kołobrzeg

Projektanci :

mgr inż. arch. Danuta Szymańska
inż. Roman Góral
mgr inż. Bogumiła Pozorska

Sprawdzający:

mgr inż. arch. Miłaida Ogińska
mgr inż. Aneta Sochalska
mgr. inż. Jacek Jędrzejewski

Jednostka projektowa:

Biuro Usług Projektowych „ABACUS”
inż. Roman Góral
Kołobrzeg, ul. Tarnowskiego 3
tel.: (94) 35-23-799

1. Zakres robót:

- przygotowanie i zabezpieczenie miejsca budowy,
- rozebranie nawierzchni,
- prace rozbiórkowe i demontażowe,
- skucie tynków, posadzek i okładzin ceramicznych,
- demontaż stolarki okiennej i drzwiowej,
- wykonanie pokrycia dachu,
- wykonanie posadzek i okładzin ceramicznych ścian,
- montaż stolarki okiennej i drzwiowej,
- wykonanie izolacji termicznej ścian, posadzek i stropów,
- roboty elewacyjne
- wykonanie instalacji wodociągowych, kanalizacyjnych, wentylacji,
- wykonanie instalacji elektrycznych oświetleniowych i siłowych,
- montaż osprzętu
- uporządkowanie placu budowy.

Zakres i kolejność realizacji robót może ulec zmianie, zgodnie z przyjętymi: technologią, materiałami i harmonogramem robót.

2. Istniejące obiekty:

- budynek szaleatów publicznych

3. Elementy zagospodarowania terenu mogące stwarzać zagrożenie dla bezpieczeństwa i zdrowia ludzi:

- istniejące linie kablowe energetyczne,

4. Przewidywane zagrożenia występujące podczas realizacji robót budowlanych:

- zagrożenia mogą wystąpić w trakcie wykonywania robót rozbiórkowych i demontażowych oraz w trakcie montażu konstrukcji dachu budynku,
- należy zachować szczególne warunki bezpieczeństwa wykonywania robót
- zagrożenie to wypadki z użyciem urządzeń mechanicznych (elektrycznych) podczas całego procesu budowy
- zagrożenie upadku z rusztowań i drabin,
- zagrożenia potrącenia, przygniecenia itp. – podczas całego procesu budowy
- na każdy sygnał o niebezpieczeństwie należy zaprzestać wykonywania robót i oddalić się na bezpieczną odległość,
- pracownicy winni wykonywać pracę używając odpowiednich i sprawnych technicznie narzędzi oraz sprzętu ochronnego (kaski, rękawiczki, osłona oczu w czasie spawania)
- prace na wysokości winny być prowadzone w uprząży chroniącej przed upadkiem z wysokości
- rusztowania winny być zamontowane prawidłowo i przekazane przez wykonawcę kierownikowi budowy

5. Sposób prowadzenia instruktażu pracowników:

- pracowników należy szczegółowo zapoznać z całym procesem budowlanym przed jego rozpoczęciem,
- należy poinformować pracowników o występujących zagrożeniach
- pracownicy powinni zapoznać się z obsługą stosowanych urządzeń (w razie potrzeby przeszkoleni),

-
- pracownicy powinni być przeszkoleni w zakresie udzielania pierwszej pomocy i postępowania w razie wypadku.

6. Środki techniczne i organizacyjne zapobiegające niebezpieczeństwom wynikającym z wykonywania robót budowlanych:

- przy pracach budowlanych mogą być zatrudnieni wyłącznie pracownicy posiadający odpowiednie kwalifikacje (przeszkolenie),
- należy stosować się do wskazówek producentów materiałów, technologii i urządzeń
- miejsca składowania materiałów należy zabezpieczyć przed przypadkowym przewróceniem (rozsypaniem) składowanych materiałów,
- należy sprawdzić stan techniczny sprzętu mechanicznego i elektrycznego przed jego użyciem,
- teren budowy powinien być zabezpieczony przed dostępem osób niepowołanych i zwierząt,
- na placu budowy należy wyznaczyć drogi ewakuacyjne oraz zapewnić dostęp dla służ ratowniczych,
- na placu budowy powinien znajdować się podstawowy sprzęt ratunkowy (apteczka) oraz być zapewniony dostęp do środków komunikacji (telefon, radiotelefon).
- na budowie należy w widocznym miejscu wywiesić tablicę z telefonami:
 - Pogotowie ratunkowe
 - Straż pożarna
 - Policja
 - Pogotowie gazowe
 - Pogotowie energetyczne

7. Miejsca przechowywania dokumentacji budowy oraz dokumentów niezbędnych do prawidłowej eksploatacji maszyn i urządzeń technicznych.

– dokumenty dotyczące budowy (dziennik budowy, dokumentacje projektowe, instrukcje , itp.) winny być przechowywane w biurze Inwestora.

Kołobrzeg, luty.2018r.

Oświadczenie

Niniejszy projekt budowlany- „Przebudowa i remont istniejącego budynku toalet publicznych”, położonego w parku nadmorskim w Kołobrzegu, na dz. 46 obręb 0004, został sporządzony zgodnie z obowiązującymi przepisami oraz zasadami wiedzy technicznej.

Kołobrzeg, 02.02. 2018r.

<i>projektant :architektura</i>		<i>Sprawdzający: architektura</i>	
mgr inż. arch. Danuta Szymańska upr. w spec. architekt. nr A/PB/8300/112/83 02.02.2018		mgr inż. arch. Miłaida Ogińska upr. w spec. architekt. nr A/PNB/8300/49/81 02.02.2018	
<i>Projektant : instalacje sanitarne</i>		<i>Sprawdzający: instalacje sanitarne</i>	
inż. Roman Góral (upr. w spec. sieci i instal. sanitarne nr GT-V-63/70/75) 02.02.2018		mgr inż. Aneta Sochalska (upr. w spec. sieci i instal. sanitarne nr ZAP/0221/POOS/13) 02.02.2018	
<i>Projektant: instalacje elektryczne</i>		<i>Sprawdzający : instalacje elektryczne</i>	
mgr inż. Bogumola Pozorska upr. w spec. sieci i instal. elektryczne nr GT-V-63/112/77 02.02.2018		mgr inż. Jacek Jędrzejewski (upr. w spec. sieci i instal. elektryczne nr UAN/U/7342/36/91) 02.02.2018	

O P I S T E C H N I C Z N Y - d o p r o j e k t u z a g o s p o d a r o w a n i a t e r e n u

1. P r z e d m i o t o p r a c o w a n i a

Przedmiotem opracowania jest projekt przebudowy i remontu istniejącego parterowego budynku toalet publicznych, położonego w parku nadmorskim w Kołobrzegu, na dz. nr 46 obręb 0004.

Lokalizacja obiektu znajduje się w granicach strefy „A”, ochrony konserwatorskiej, w jednostce planistycznej **2 ZL** (tereny lasów ochronnych), na obszarze miejscowego planu zagospodarowania przestrzennego części obszaru miasta Kołobrzeg – Uzdrowisko Wschód (uchwała Nr XVIII/242/08 z dnia 18 lutego).

1.1 P o d s t a w a o p r a c o w a n i a

Projekt został sporządzony na podstawie;

- wizji lokalnej, dokumentacji fotograficznej,
- inwentaryzacji budowlanej,
- mapy zasadniczej w skali 1 : 500,
- opinii technicznej dot. stanu istniejącego,
- wytycznych Inwestora i uzgodnień z Inwestorem,
- katalogów i danych technicznych zastosowanych materiałów i wyrobów,
- Ustawy z dnia 7 lipca 1994r. Prawo budowlane (Dz.U. z 2013r poz.1409 z późniejszymi zmianami),
- Rozporządzenia Ministra Infrastruktury z dnia 12 kwietnia 2002r. w sprawie warunków technicznych, jakim powinny odpowiadać budynki i ich usytuowanie (Dz. U. z 18 września 2015r. poz 1422),
- Rozporządzenie ministra infrastruktury i rozwoju z dnia 22 września 2015r. zmieniające rozporządzenie w sprawie szczegółowego zakresu i formy projektu budowlanego, (Dz. U. z 7 października 2015r. poz 1554),
- ustaleń miejscowego planu zagospodarowania przestrzennego części obszaru miasta Kołobrzeg – Uzdrowisko Wschód (uchwała Nr XVIII/242/08 z dnia 18 lutego).

1.2 Z a k r e s o p r a c o w a n i a

Dokumentacja projektowa obejmuje:

- zagospodarowanie terenu,
- nowy układ funkcjonalny pomieszczeń,
- projekt elewacji; okładziny i kolorystyka,
- dobór i zestawienie wyposażenia toalet.

2. I s t n i e j ą c y s t a n z a g o s p o d a r o w a n i a t e r e n u

Istniejący budynek toalet publicznych, wybudowany na rzucie koła, położony jest w parku nadmorskim, w pobliżu zespołu basenów „Morska Odyseja”, przy rozwidleniu alejek parkowych komunikujących pieszy trakt ul.Nadmorskiej, z ul.Marii Rodziewiczówny.

Wejście do pomieszczeń w.c. damskiego i w.c. męskiego prowadzi od strony północno-wschodniej obiektu, z chodnika z kostki betonowej, otaczającego obiekt, poprzez trzy stopnie schodów na podest podcienia o szerokości ok.1,25 m. Dodatkowo, podest dostępny jest dla osób niepełnosprawnych poprzez pochylnię podjazdu, zabezpieczoną z obu stron balustradami z profili stalowych.

Obiekt podłączony jest do :

- miejskiej sieci wodociągowej
- miejskiej sieci kanalizacji sanitarnej,
- zasilanie energetyczne kablowe z sieci energetycznej

3. Powierzchnia zabudowy

Powierzchnia zabudowy – $F_z = 100,40\text{m}^2$

Powierzchnia chodników (przebudowa) $F = 20,0\text{m}^2$

4. Określenie wpływu eksploatacji górniczej na działkę

Budynek szaletów jest obiektem istniejącym nie podlegającym wpływowi na eksploatacji górniczej.

5. Oddziaływanie obiektu na środowisko

Budynek istniejący nie stanowiący zagrożenie dla środowiska.

usytuowanie obiektu i sposobu zagospodarowania terenu w odniesieniu do przepisów z zakresu ochrony środowiska, ochrony przyrody, prawa wodnego, ochrony zabytków, zgodnie z definicją określoną w art. 3 pkt. 20 Ustawy prawo Budowlane, obejmuje wyłącznie działkę nr 46 - obręb ewidencyjny 4, Kołobrzeg.

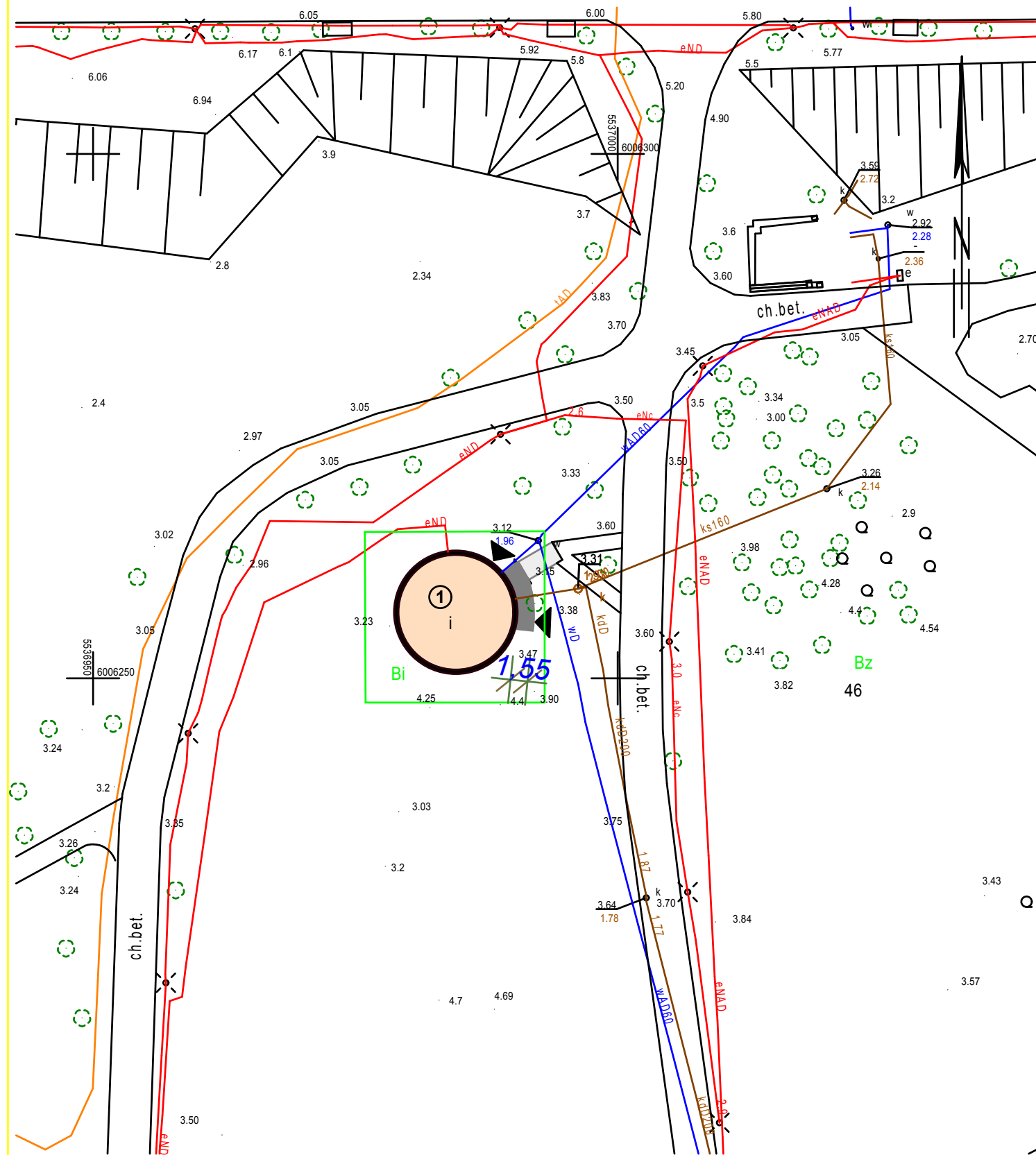
6. Uwagi końcowe

- kategoria obiektu – III
- prace budowlane prowadzi zgodnie z przepisami prawa budowlanego, warunkami technicznymi wykonania i odbioru robót, wytycznymi producentów materiałów i wyrobów budowlanych.

Województwo: zachodniopomorskie
 Jedn. ewid.: 320801_1, Kołobrzeg (gm. miejska)
 Obręb: 0004, 4
 Działka: 46

Mapa Zasadnicza
 Skala 1:500

Ukł. wsp. 2000, 5(15), ukł. wys.: Kron86



Kołobrzeg dn. 19-10-2017

OZNACZENIA

A-D ZAKRES OPRACOWANIA

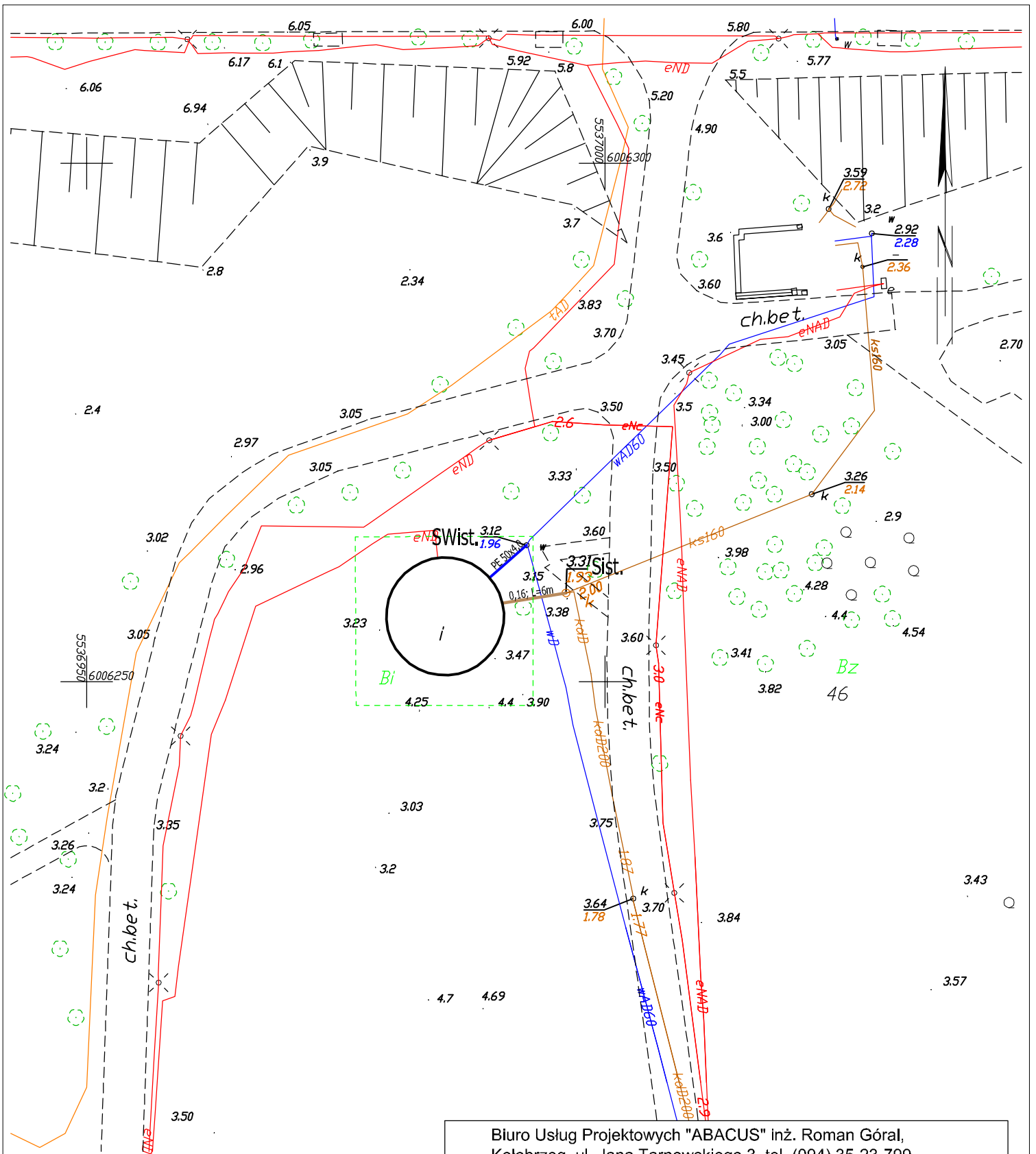
① ISTN. BUDYNEK TOALET PUBLICZNYCH /do przebudowy i remontu/

■ ISTN. CHODNIK Z POLBRUKU

■ PODJAZD DO W.C. DLA NIEPEŁNOSPRAWNYCH

▲ GŁÓWNE WEJŚCIA

 PRACOWNIA ARCHITEKTONICZNA mgr inż. arch. DANUTA SZYMAŃSKA Korzystno, ul. Rumiankowa 5, 78-100 Kołobrzeg, tel; 601152260, e'mail; arkadad@ko.onet.pl	
PRAWA AUTORSKIE ZASTRZEŻONE / COPY RIGHTS RESERVED / <small>Przedmiotowy projekt architektoniczny jest chroniony prawem autorskim, zgodnie z art 111 nast. Ustawy o Prawie Autorskim i Prawach Pokrewnych z dn. 4 lutego 1994 r. Dz.U. nr 24 poz. 83 z 23.02.95r</small>	
Obiekt: PRZEBUDOWA I REMONT ISTNIEJĄCEGO BUDYNKU TOALET PUBLICZNYCH; KOŁOBRZEG, dz.nr 46, obręb 0004	Branża: ARCHITEKT.
Inwestor: GMINA MIASTO KOŁOBRZEG 78-100 Kołobrzeg, ul.Ratuszowa 13	Data: 02.02.2018
Temat: PROJEKT ZAGOSPODAROWANIA TERENU	Skala: 1 : 500
Projektant: mgr inż. arch. DANUTA SZYMAŃSKA Upr. w specjalności architektonicznej Nr A/PB/8300/112/83	Faza: P. B.
Sprawdził: mgr inż. arch. MILAIDA OGIŃSKA Upr. w specjalności architektonicznej A/PNB/8300/49/81	Nr rys.: 1



Biurow Usług Projektowych "ABACUS" inż. Roman Góral,
 Kołobrzeg, ul. Jana Tarnowskiego 3, tel. (094) 35-23-799

Obiekt:	Przebudowa i remont istniejącego budynku toalet publicznych Kołobrzeg, dz. nr 46, obr. 4	projekt budowlany
Temat rys.:	Projekt zagospodarowania terenu - instalacje zewnętrzne wod-kan	02.02.2018
Autor:	inż. Roman Góral (upr. w spec. sieci i inst. sanit. nr GT-V-63/70/75)	Skala: 1:500
Sprawdził:	mgr inż. Aneta Sochalska (upr. w spec. sieci i inst. sanit. nr ZAP/0221/POOS/13)	2

Województwo zachodniopomorskie
 Jedn. ewid. 320801_1, Kołobrzeg (gm. miejska)
 Dobrej 0004, 4 Mapa Zasadnicza
 Działka 46 Skala 1:500

Ukt. wsp. 2000, 5(15), ukt. wys. Kron86

OPIS TECHNICZNY - ARCHITEKTURA

1. Podstawa opracowania

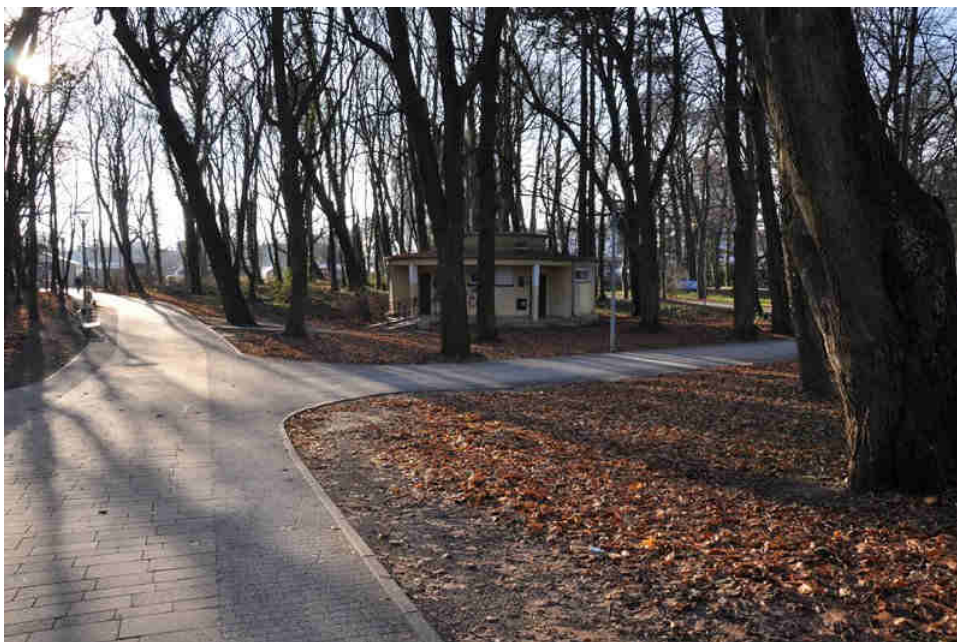
Projekt został sporządzony na podstawie;

- wizji lokalnej, dokumentacji fotograficznej,
- inwentaryzacji budowlanej,
- mapy zasadniczej w skali 1 : 500,
- opinii technicznej dot. stanu istniejącego,
- wytycznych Inwestora i uzgodnień z Inwestorem,
- katalogów i danych technicznych zastosowanych materiałów i wyrobów,
- Ustawy z dnia 7 lipca 1994r. Prawo budowlane (Dz.U. z 2013r poz.1409 z późniejszymi zmianami),
- Rozporządzenia Ministra Infrastruktury z dnia 12 kwietnia 2002r. w sprawie warunków technicznych, jakim powinny odpowiadać budynki i ich usytuowanie (Dz. U. z 18 września 2015r. poz 1422),
- Rozporządzenie ministra infrastruktury i rozwoju z dnia 22 września 2015r. zmieniające rozporządzenie w sprawie szczegółowego zakresu i formy projektu budowlanego, (Dz. U. z 7 października 2015r. poz 1554),
- ustaleń miejscowego planu zagospodarowania przestrzennego części obszaru miasta Kołobrzeg – Uzdrowisko Wschód (uchwała Nr XVIII/242/08 z dnia 18 lutego).

2. Zakres opracowania

Dokumentacja projektowa obejmuje;

- zagospodarowanie terenu,
- nowy układ funkcjonalny pomieszczeń,
- projekt elewacji; okładziny i kolorystyka,
- dobór i zestawienie wyposażenia toalet.







3. Opis istniejącego budynku

Istniejący budynek toalet publicznych jest obiektem parterowym, niepodpiwniczonym, wpisany w rzut koła o średnicy 10,94 m, z centralnie usytuowanym podwyższeniem tzw. „latarnią” o średnicy ok.5,50 m, przykrytym stropodachem pełnym (płaskim), na obu poziomach, z pokryciem z papy termozgrzewalnej.

Od strony północno-wschodniej znajduje się podcień wejściowy, z którego prowadzą oddzielne wejścia do w.c. damskiego i w.c. męskiego.

Budynek został wybudowany w oparciu o technologię tradycyjną; murowany z cegły pełnej.

Obiekt wyposażony jest w podstawowe media; wodę, kanalizację i energię elektryczną. Ścieki z budynku odprowadzane są do miejskiej kanalizacji sanit.

W budynku mieszczą się toalety; damska i męska oraz pomieszczenie porządkowe.

4. **Opinia techniczna o stanie obiektu**

Po oględzinach budynku przeprowadzonych w listopadzie 2017 r. stwierdza się, że podstawowe elementy konstrukcji obiektu czyli strop, fundamenty oraz ściany nie wykazują pęknięć ani znacznych zarysowań mogących wskazać na nieprawidłową pracę ich konstrukcji, lub nierównomierne osiadanie fundamentów. Brak widocznych pęknięć na elewacji budynku. Elementy wykończenia wnętrza w stanie złym. Stolarka okienna wymaga wymiany.

Stan techniczny pokrycia dachu średni, zły stan rynien oraz rur spustowych. Stan techniczny stolarki drzwiowej - zły.

Stan elewacji budynku; zużyty czasem eksploatacji, ze śladami wandalizmu.

Generalnie stan techniczny konstrukcji budynku należy uznać za dobry a jego remont jest możliwy i zasadny. Dalsza eksploatacja obiektu po jego remoncie nie będzie zagrażała zdrowiu użytkowników i bezpieczeństwu użytkowania obiektu, a warunki użytkowania ulegną znacznej poprawie

5. **Zakres robót**

Projektowany zakres robót nie zmienia podstawowej funkcji obiektu; projektowane roboty budowlane mają na celu polepszenie jakości wykończenia, poprawę estetyki i funkcjonowania obiektu.

Przed przystąpieniem do wykonania zaprojektowanych elementów budowlanych wykonawca jest zobowiązany: wyburzyć, rozebrać, zdemontować i usunąć elementy istniejące, kolidujące z częścią projektowaną. Prace wyburzeniowe należy prowadzić ręcznie, przy użyciu odpowiednich narzędzi. Prace należy prowadzić pod kierownictwem osoby uprawnionej – kierownika budowy. Należy przestrzegać przepisów bhp.

Pracę wyburzeniową należy prowadzić w taki sposób, aby nie spowodować naruszenia konstrukcji, uszkodzenia elementów istniejących.

W przypadku stwierdzenia jakiegokolwiek uszkodzenia elementów konstrukcyjnych, kierownik budowy winien nakazać przerwanie prac i podjąć roboty zabezpieczające ewentualne uszkodzenie.

Elementy z rozbiórki, gruz należy usuwać bezpośrednio na zewnątrz – po uzgodnieniu z Zarządcą budynku.

Wykonawca zobowiązany jest do wywiezienia gruzu we własnym zakresie.

W celu realizacji inwestycji przewiduje się następujący zakres prac:

- rozbiórka elementów wykończenia; skucie płytek na ścianach i posadzkach,
- rozbiórka istn. ścian działowych,
- demontaż istn. okien i drzwi,
- wykonanie nowych ścian działowych oddzielających pomieszczenia; murowanych z bloczków silikatowych,
- wykonanie ocieplenia ścian zewnętrznych i dachu; styropian gr. 15 cm,
- wykonanie nowego pokrycia dachu; z papy termozgrzewalnej,
- wykonanie obróbek blacharskich z blachy stalowej ocynkowanej grub. 0,6 mm, powlekanej poliestrami,
- wykonanie orynnowania dachu; rury spustowe PCV \varnothing 125mm, rynny PCV \varnothing 150mm,
- montaż nowych okien – wg zestawienia stolarki i rys. nr.2,
- wykonanie nowych parapetów; zewnętrznych - z blachy aluminiowej powlekanej farbami poliestrowymi, wypuszczone min. 3 cm poza obrys budynku, wewnętrznych – typowych,
- wykonanie instalacji wod-kan, ogrzewania, elektrycznej, wentylacji mechanicznej

- tynkowanie ścian działowych,
- wykonanie wewn. okładzin ściennych z płytek ceramicznych 15 x 30 (układ pionowy), do wys. 2,3 m,
- wykonanie nowych posadzek z płytek ceramicznych; 30 x 30 antypoślizgowe,
- wykonanie zewn. okładzin ściennych z płytek ceramicznych 15x30 (układ poziomy) do wys. 2,3 m,
- montaż drzwi wewnętrznych oraz zewnętrznych – wg zestawienia stolarki i rys. nr 2,
- montaż urządzeń sanitarnych oraz pochwytów – wg zestawienia wyposażenia,
- malowanie pomieszczeń; ściany wewnętrzne pomalować farbami emulsyjnymi lub akrylowymi w kolorach jasnych dobranych w uzgodnieniu z projektantem,

6. Dostosowanie dla osób niepełnosprawnych

Projektowany obiekt, dostosowany będzie dla osób niepełnosprawnych poprzez poszerzenie i przedłużenie podestu (na poziomie podcienia), skąd prowadzi dojście do pomieszczenia w.c. dla niepełnosprawnych wyposażonego w odpowiednie urządzenia i pochwyt.

Nowy podest zostanie posadowiony na odpowiednio ukształtowanym terenie i dostępny poprzez istniejący podjazd-pochylnię.

6. Kolorystyka

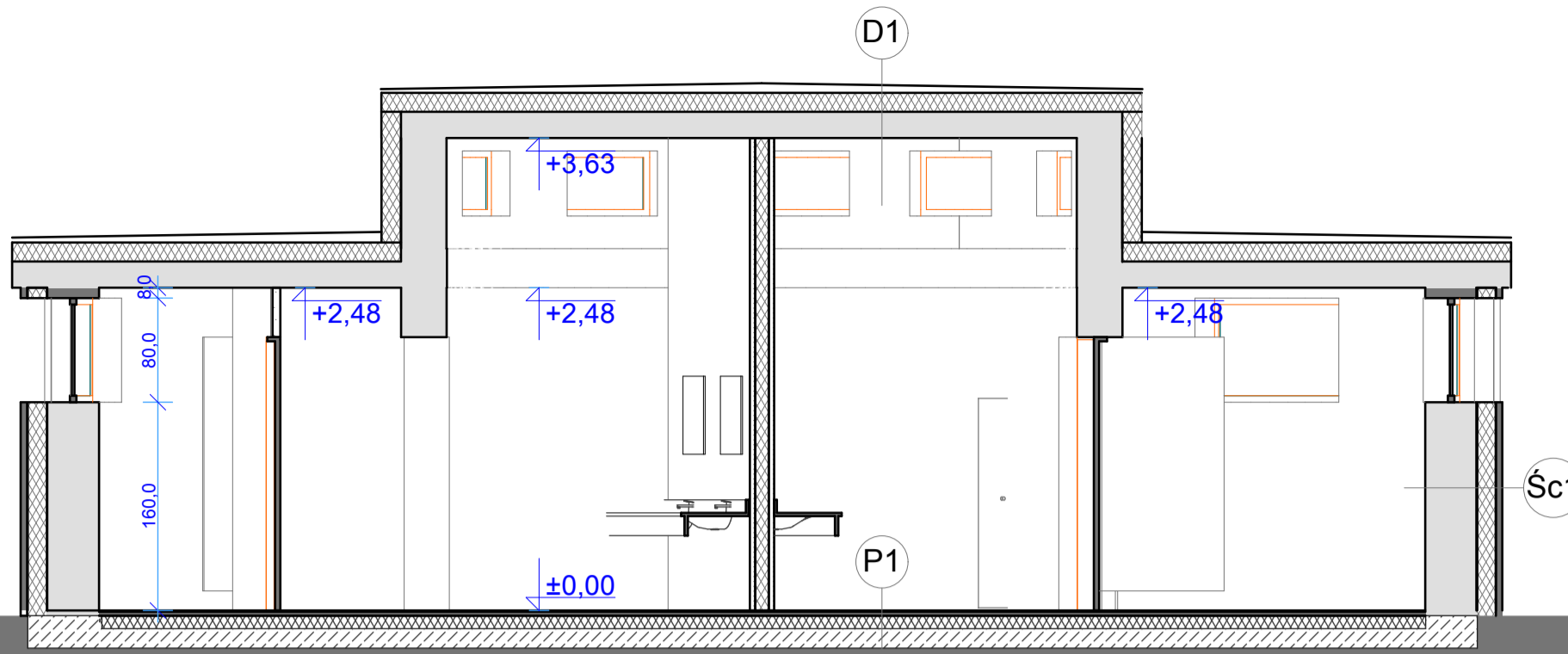
Ściany wewnętrzne	-	kolor biały,
Posadzki (gresy 30x30)	-	kolor ciemno-szary,
Okładzina ścian wewn.(gresy 15x30)	-	kolor szary
Urządzenie, wyposażenie w.c.	-	stal nierdzewna

7. Zestawienie powierzchni użytkowej

Kubatura budynku	-	290,00 m ³
Powierzchnia zabudowy	-	100,40 m ²
Powierzchnia całkowita	-	100,40 m ²
Powierzchnia użytkowa	-	58,77 m ²

ZESTAWIENIE POWIERZCHNI UŻYTKOWEJ

L.P.	NAZWA POMIESZCZENIA	RODZAJ POSADZKI	POW. /m ² /
1	PRZEDSIONEK DO W.C. DAMSKIEGO	gres	2,09
2	POMIESZCZENIE PORZĄDKOWE	gres	2,07
3	UMYWALNIA DAMSKA	gres	9,99
4	W.C. DAMSKIE	gres	13,82
5	PRZEDSIONEK DO W.C. MĘSKIEGO	gres	1,25
6	UMYWALNIA MĘSKA	gres	8,69
7	W.C. MĘSKIE	gres	16,62
8	W.C. DLA NIEPEŁNOSPRAWNYCH	gres	4,24
R a z e m			58,77

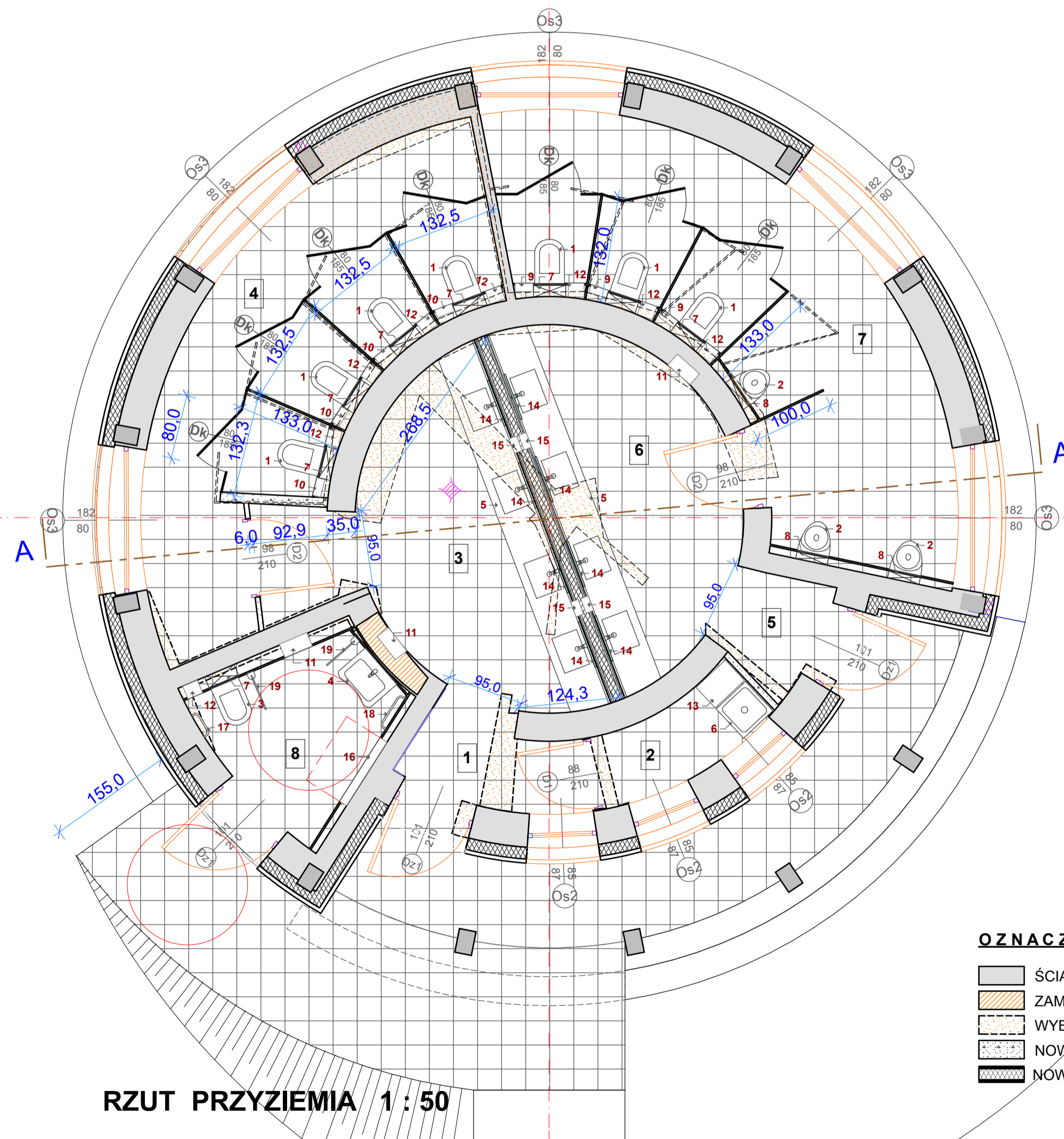


cm	D1
	2XPAPATERMOZGRZEWALNA
	WARSTWA SPADKOWA
15,0	STYROPIAN NA ISTN. STROPIE
	FOLIA PE - PAROIZOLACJA
	ISTNIEJĄCY STROP

cm	P1
0,7	PLYTKI GRESOWE
0,5	GLĄDZ SAMOPOZIOMUJĄCA
8,0	PODKŁAD BETONOWY ZBROJONY SIATKĄ
	FOLIA PCV
5,0	STYROPIAN TWARDY
	2 x PAPATERMOZGRZEWALNA
15,0	CHUDY BETON
	WARSTWA PIASKU ZAGĘSZCZONEGO

PRZEKRÓJ A-A 1 : 50

cm	Śc1
	PLYTKI GRESOWE ELEWACYJNE; 20X30
	2xSIATKA
15,0	STYROPIAN
40,0	ISTNIEJĄCA ŚCIANA
1,5	TYNK CEM.-WAP.
0,8	PLYTKI GRESOWE ŚCIENNE 20X30



NR	NAZWA WYPOSAŻENIA	material	ilość /szt./
1	miska ustępowa; lejowa, wisząca; 53,5x36x35	stal nierdz.	7
2	pisuar; 35x59x40,5	stal nierdz.	3
3	miska ustępowa; lejowa, wisząca - dla niepełnosprawnych; 70x36x35	stal nierdz.	1
4	umywalka dla niepełnosprawnych; 60x47	stal nierdz.	1
5	umywalki wbudowane w blat; 482x50	stal nierdz.	8
6	zlew; 50x50	stal nierdz.	1
7	stelaż do podwieszenia miski ustępowej; 40x113,3x15	stal nierdz.	7
8	stelaż do podwieszenia pisuaru; 40x9x95,5x9	stal nierdz.	3
9	kosz wbudowany; 22,5x10x 26	stal nierdz.	3
10	kosz do damskich toalet, wbudowany; 22,5x10x26	stal nierdz.	4
11	wnękowy zestaw; pojemnik na ręczniki, suszarka do rąk i kosz; 37x16x165	stal nierdz.	3
12	wnękowy pojemnik na 2 rolki papieru; 20,5x16,5x35,6	stal nierdz.	8
13	regał na środki czystości; 35x50x180	stal nierdz.	1
14	lustro naklejane na ścianę; 60x60	stal nierdz.	8
15	wnękowy dozownik mydła w płynie poj. 800 ml	stal nierdz.	4
16	przewijak dla niemowląt; 94x58,4x10,4(otwarta półka-49,5)	stal nierdz.	1
17	uchwyt prosty 40 cm	stal nierdz.	1
18	uchwyt prosty 50 cm	stal nierdz.	1
19	uchwyt podnoszony 50 cm	stal nierdz.	2

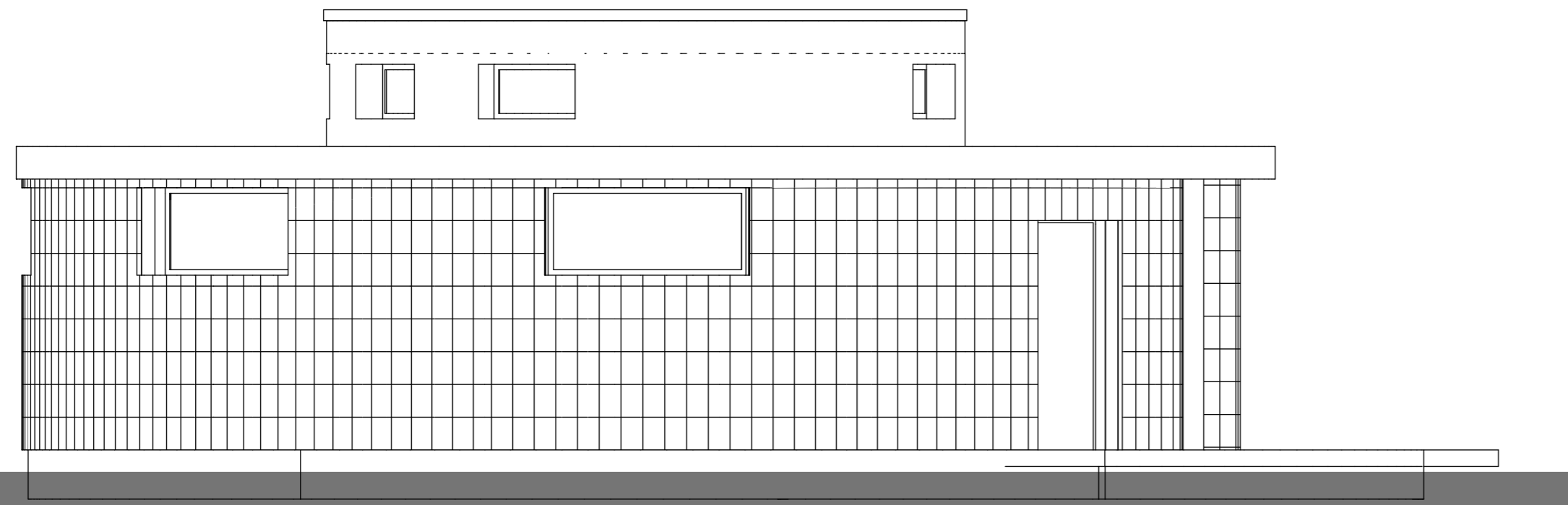
NR	NAZWA POMIESZCZENIA	Pow.uz. /m2/
1	PRZEDSIONEK DO W.C. DAMSKIEGO	2,09
2	POMIESZCZENIE PORZĄDKOWE	2,07
3	UMYWALNIA DAMSKA	9,99
4	W.C. DAMSKIE	13,82
5	PRZEDSIONEK DO W.C. MĘSKIEGO	1,25
6	UMYWALNIA MĘSKA	8,69
7	W.C. MĘSKIE	16,62
8	W.C. DLA OSÓB NIEPEŁNOSPRAWNYCH	4,24
r a z e m		58,77

OZNACZENIA:

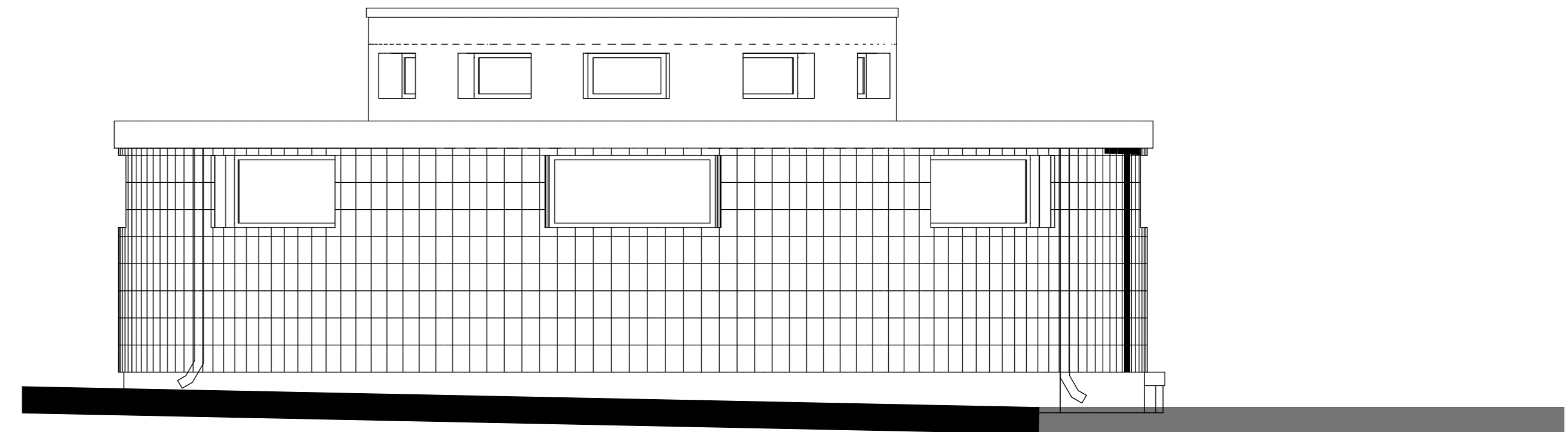
- ŚCIANY ISTNIEJĄCE
- ZAMUROWANIA
- WYBURZENIA
- NOWE ŚCIANY Z BLOCzków BETONOWYCH
- NOWE ŚCIANY SYSTEMOWE (K-G) gr. 18 cm

PRACOWNIA ARCHITEKTONICZNA mgr inż. arch. DANUTA SZYMAŃSKA Korzytno, ul. Rumiankowa 5, 78-100 Kołobrzeg. tel: 601152260, e-mail: arkada@ko.onet.pl		
PRAWA AUTORSKIE ZASTRZEŻONE / COPYRIGHTS RESERVED Przedmiotowy projekt architektoniczny jest chroniony prawem autorskim, zgodnie z art 11 i nast. Ustawy o Prawie Autorskim i Prawach Pokrewnych z dn. 4 lutego 1994 r. Dz.U. nr 24 poz. 63 z 23.02.99		
Branża: ARCHTEKT. Inwestor: GMINA MIASTO KOŁOBRZEG 78-100 Kołobrzeg, ul. Ratuszowa 13	Data: 02.02.2018 Skala: 1 : 50	Nr rys.: 1/A
Temat: RZUT I PRZEKRÓJ		
Projektant: mgr inż. arch. DANUTA SZYMAŃSKA Upr. w specjalności architektonicznej Nr A/PB/8300/112/83	Faza: P. B.	Nr rys.: 1/A
Sprawdził: mgr inż. arch. MIŁAIDA OGIŃSKA Upr. w specjalności architektonicznej A/PNB/8300/49/81		

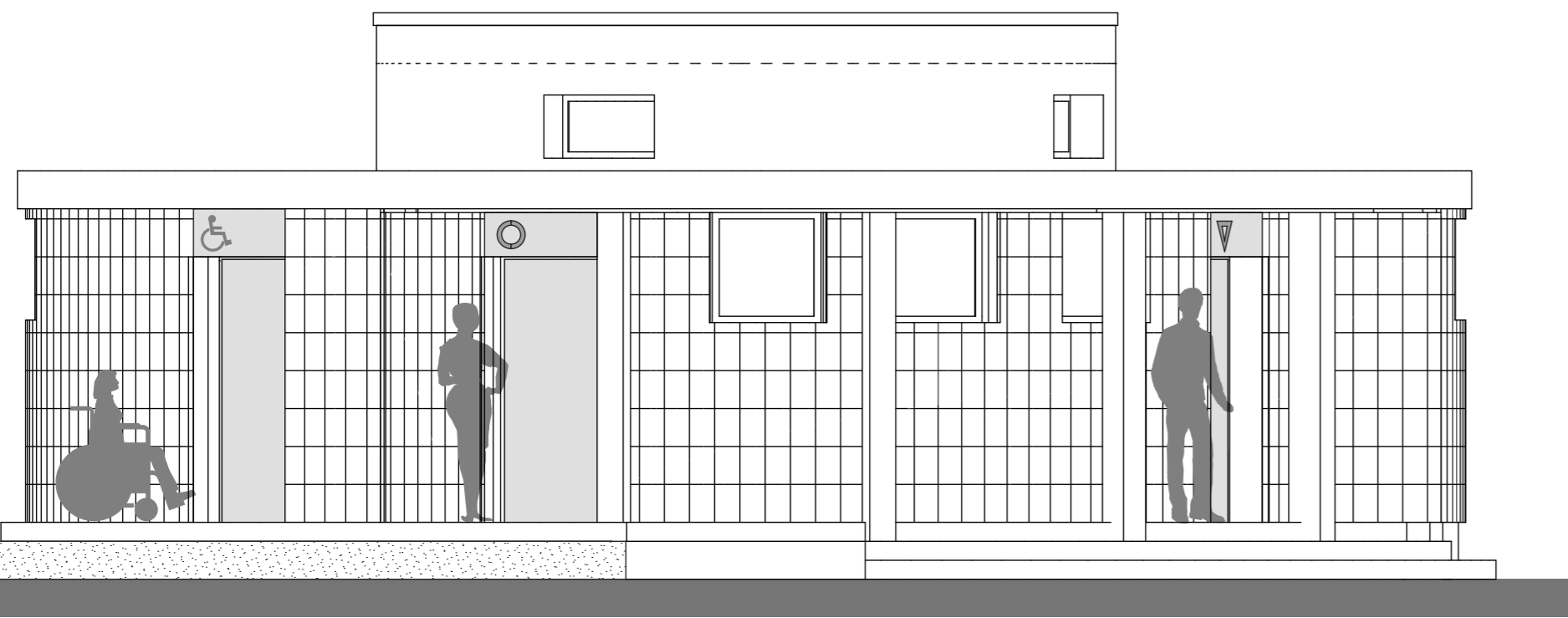
RZUT PRZYZIEMIA 1 : 50



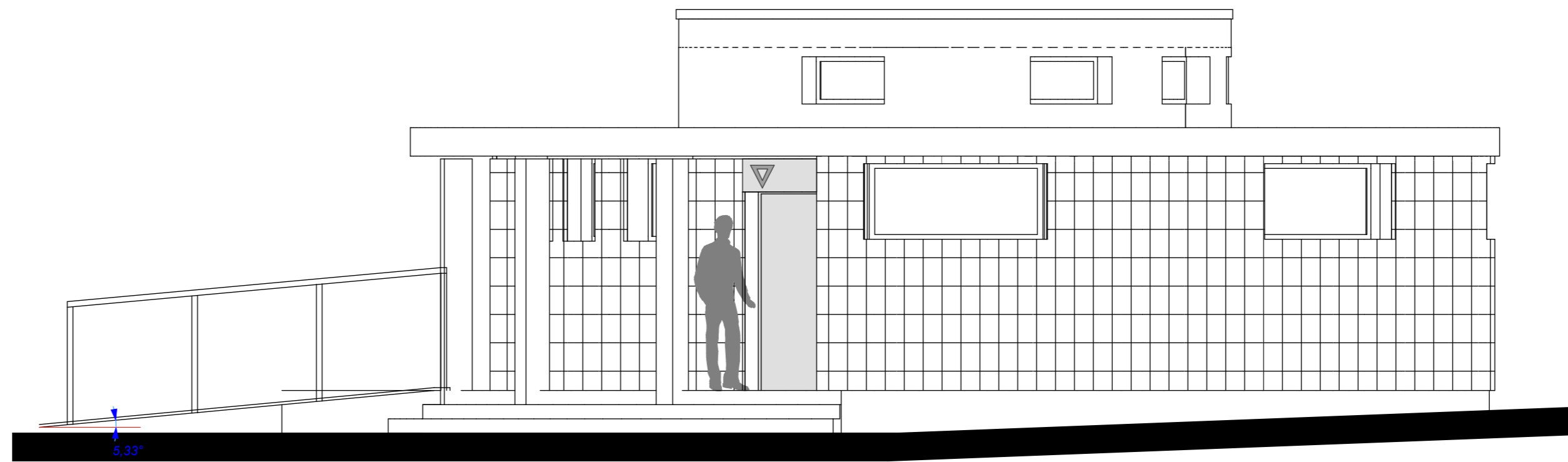
ELEWACJA B-B 1 : 50



ELEWACJA C-C 1 : 50

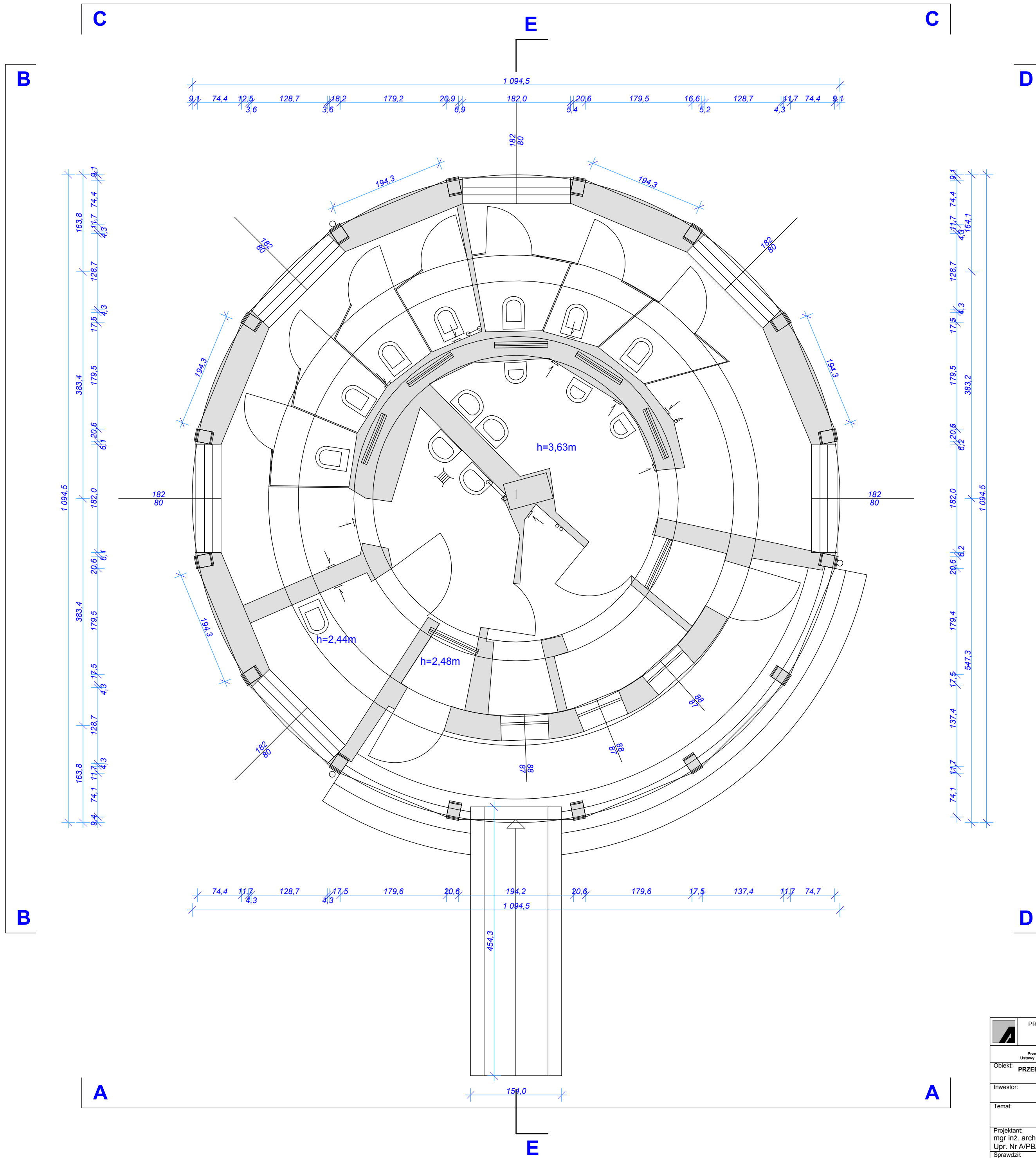


ELEWACJA A-A 1 : 50

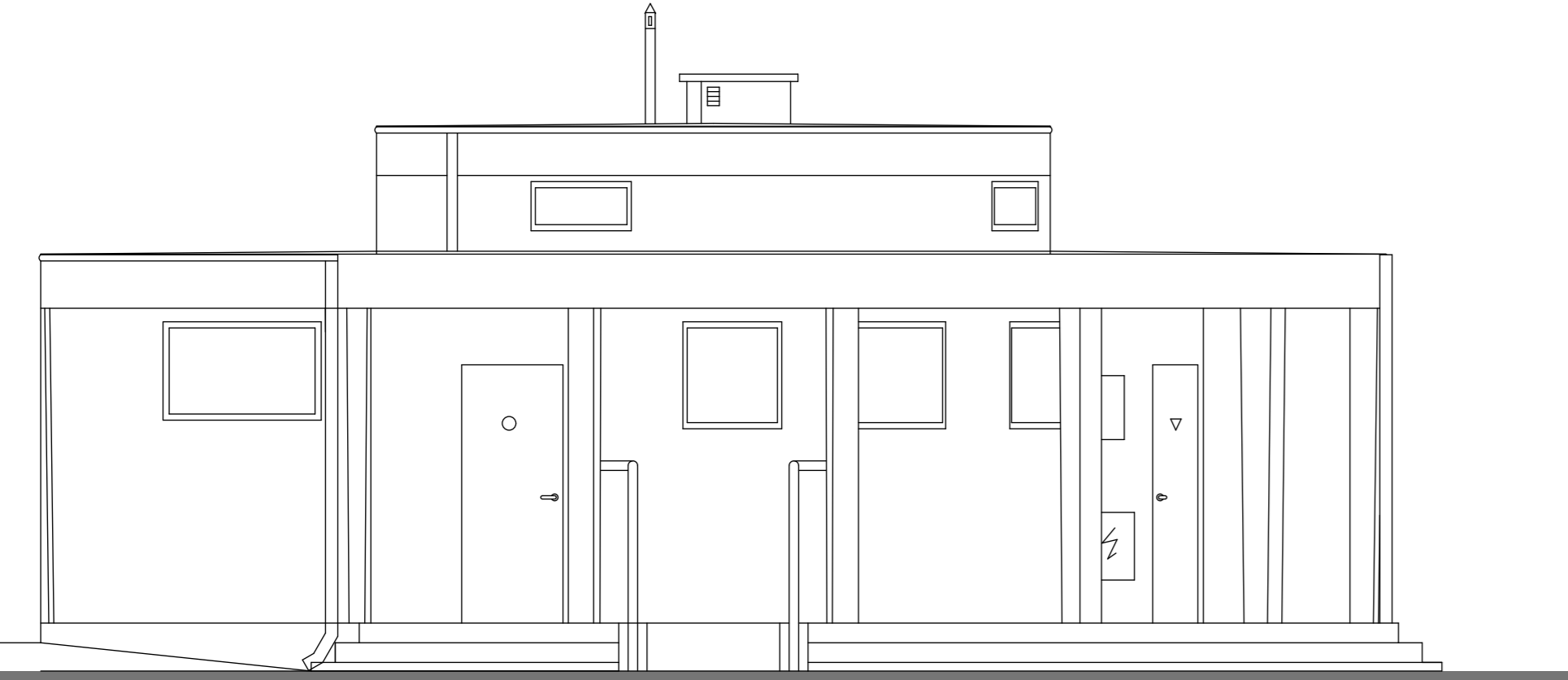


ELEWACJA D-D 1 : 50

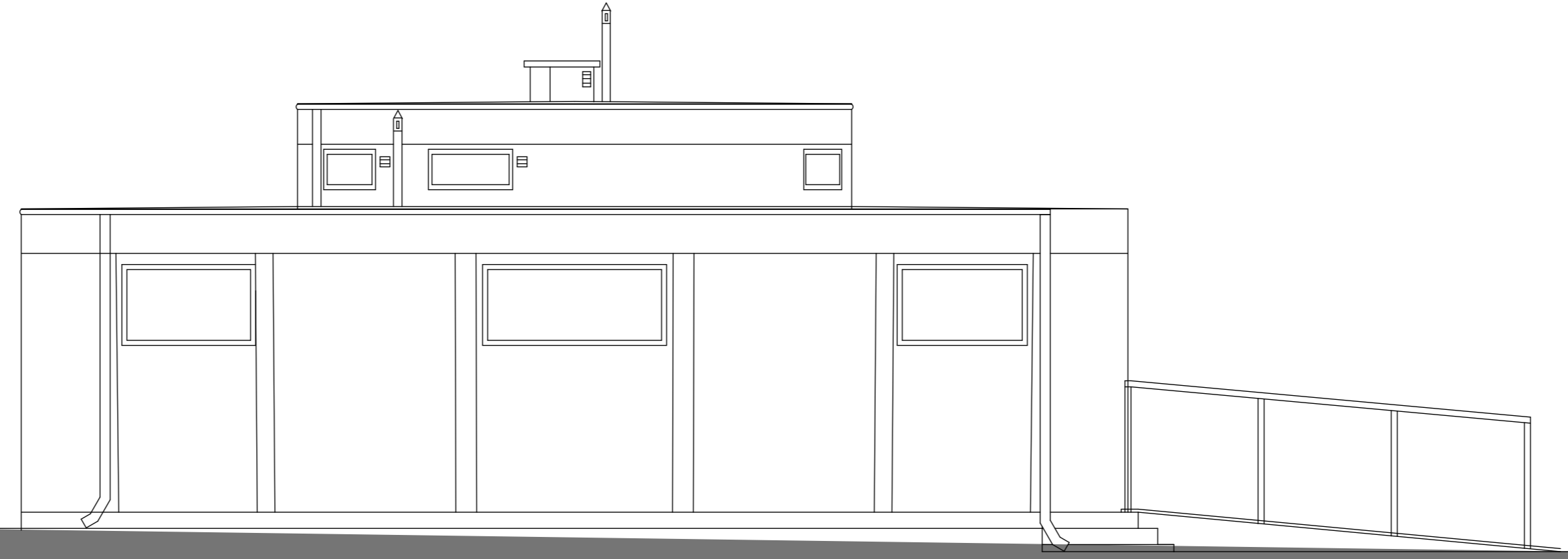
 PRACOWNIA ARCHITEKTONICZNA mgr inż. arch. DANUTA SZYMAŃSKA Korzybień, ul. Rumiankowa 5, 78-100 Kołobrzeg, tel: 601152260, e-mail: arkadad@ko.onet.pl	
<small>PRAWA AUTORSKIE ZASTRZEŻONE / COPYRIGHTS RESERVED/ Przedmiotowy projekt architektoniczny jest chroniony prawem autorskim zgodnie z art. 1 i 17 ust. 1 ustawy o Prawach Autorskich i Prawach Pokrewnych z dn. 4 lutego 1994 r. (Dz.U. nr 24 poz. 83 z 02.02.94)</small>	
Obiekt: PRZEBUDOWA I REMONT ISTNIEJĄCEGO BUDYNKU TOALET PUBLICZNYCH; Kołobrzeg, dz.nr 46, obręb 0004	Branża: ARCHITEKT.
Inwestor: GMINA MIASTO KOŁOBRZEG 78-100 Kołobrzeg, ul. Ratuszowa 13	Data: 02.02.2018
Temat: ELEWACJE	Skala: 1 : 50
Projektant: mgr inż. arch. DANUTA SZYMAŃSKA Upr. w specjalności architektonicznej Nr A/PB/8300/112/83	Faza: P. B.
Sprawdził: mgr inż. arch. MILAIDA OGIŃSKA Upr. w specjalności architektonicznej A/PNB/8300/49/81	Nr rys.: 3/A



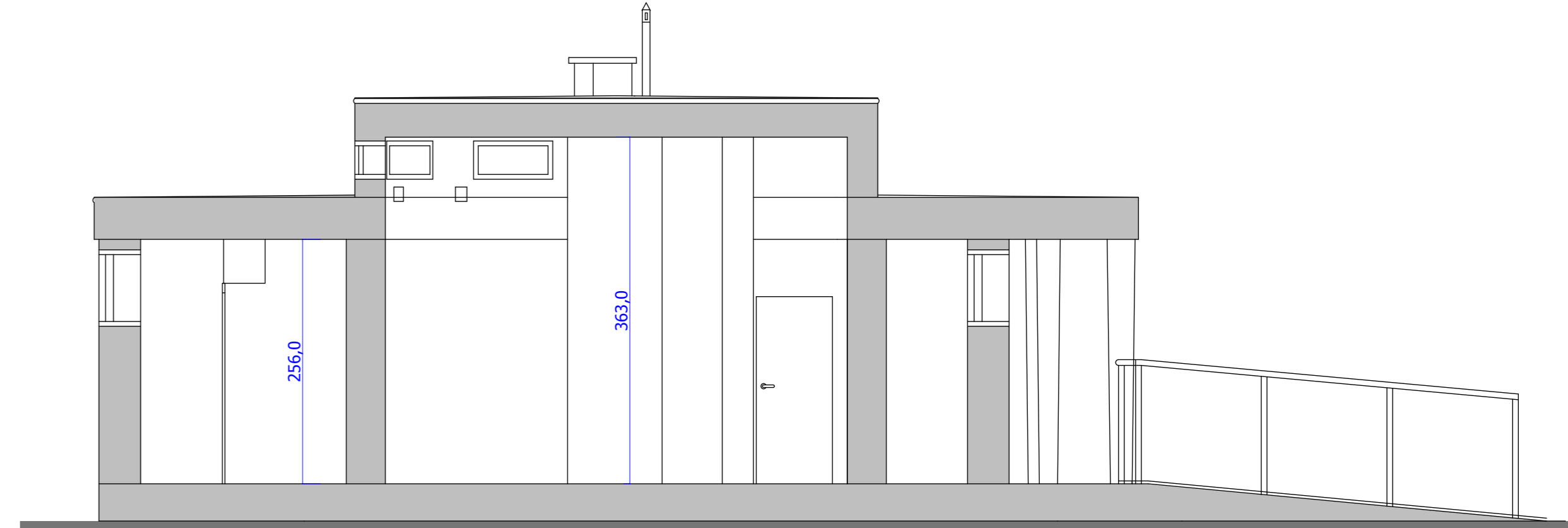
 PRACOWNIA ARCHITEKTONICZNA mgr inż. arch. DANUTA SZYMAŃSKA Korzystno, ul. Rumiankowa 5, 78-100 Kołobrzeg, tel. 601152260, e-mail: arkadad@ko.onet.pl		
PRAWA AUTORSKIE ZASTRZEŻONE / COPYRIGHTS RESERVED! <small>Przedmiotowy projekt architektoniczny jest chroniony prawem autorskim, zgodnie z art. 17 ust. 1 ustawy o Prawie Autorskim i Prawach Pokrewnych z dn. 4 lutego 1994 r. Dz.U. nr 24 poz. 83 z 23.02.95r.</small>		
Obiekt: PRZEBUDOWA I REMONT ISTNIEJĄCEGO BUDYNKU TOALET PUBLICZNYCH; Kołobrzeg, dz.nr 46, obręb 0004	Branża: ARCHITEKT.	
Inwestor: GMINA MIASTO KOŁOBRZEG 78-100 Kołobrzeg, ul.Ratuszowa 13	Data: 02.02.2018	
Temat: INWENTARYZACJA RZUT PRZYZIEMIA	Skala: 1 : 50	
Projektant: mgr inż. arch. DANUTA SZYMAŃSKA Upr. Nr A/PB/8300/112/83	Faza: INWENT.	
Sprawdził: mgr inż. arch. MIŁAIDA OGIŃSKA Upr. w specjalności architektonicznej A/PNB/8300/49/81	Nr rys.: 5/A	



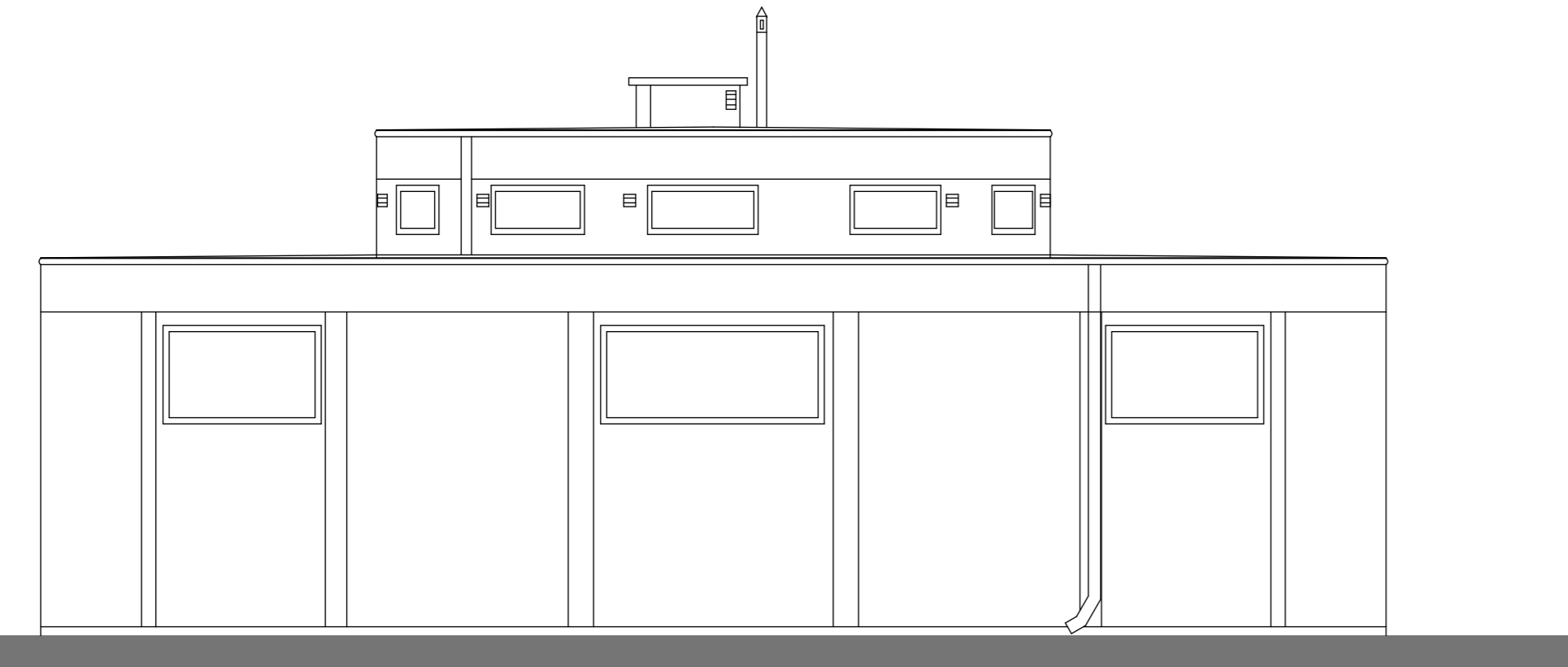
ELEWACJA A-A 1 : 50



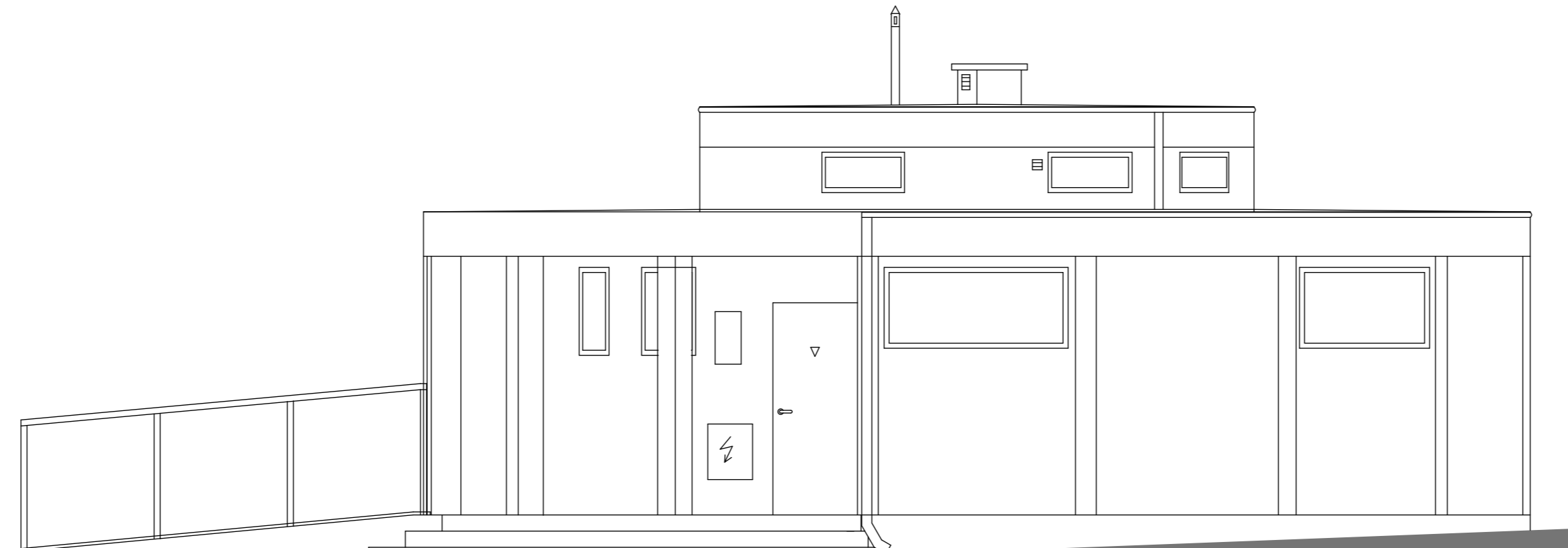
ELEWACJA B-B 1 : 50



PRZEKRÓJ E-E 1 : 50



ELEWACJA C-C 1 : 50



ELEWACJA D-D 1 : 50

<p>PRACOWNIA ARCHYTEKTONICZNA mgr inż. arch. DANUTA SZYMAŃSKA Korzybińska, ul. Ramiarkowa 5, 78-100 Kołobrzeg. tel.: 601152260, e-mail: archada@ko.onet.pl</p>	
<p>PRAWAUTORSKIE ZASTRZEŻENIE / COPYRIGHTS RESERVED Przedmiotowy projekt architektoniczny jest chroniony prawem autorskim, zgodnie z art. 17 ustawy o Prawie Autorskim i Prawach Powiązanych z dn. 4 maja 1994 r. Dz.Uz. nr 24, poz. 82 z 23.02.99</p>	
<p>Obiekt: PRZEBUDOWA I REMONT ISTNIEJĄCEGO BUDYNKU TOALET PUBLICZNYCH; Kołobrzeg, dz.nr 46, obręb 0004</p>	<p> Branża: ARCHITEKT.</p>
<p>Inwestor: GMINA MIASTO KOŁOBRZEG 78-100 Kołobrzeg, ul. Ratuszowa 13</p>	<p>Data: 02.02.2018</p>
<p>Temat: INWENTARYZACJA ELEWACJE I PRZEKRÓJ</p>	<p>Skala: 1 : 50</p>
<p>Projektant: mgr inż. arch. DANUTA SZYMAŃSKA Upr. Nr A/PB/8300/11283</p>	<p>Faza: P. B.</p>
<p>Sprawił: mgr inż. arch. MIŁAIDA OGIŃSKA Upr. w specjalności architektonicznej A/PNB/8300/49/81</p>	<p>Nr rys.: 6/A</p>

WEWNĘTRZNE INSTALACJE

- wodociągowa i ciepłej wody użytkowej, kanalizacji sanitarnej ,
ogrzewania, wentylacji

1. Podstawa opracowania

- 1.1 Projekt przebudowy i remontu budynku – architektura.
- 1.2 Inwentaryzacja budowlana i instalacji wewnętrznych.
- 1.3. Warunki techniczne wykonania odbioru robót.

2. Przedmiot i zakres opracowania

Przedmiotem opracowania jest projekt wewnętrznych instalacji :

- wodociągowej
- ciepłej wody użytkowej
- kanalizacji sanitarnej,
- wentylacji
- ogrzewania,

w ramach projektu przebudowy i remontu budynku toalet publicznych w zakresie umożliwiającym wykonanie robót remontowo-budowlanych.

3. Stan istniejący

Istniejący budynek toalet publicznych, zlokalizowany jest na terenie parku nadmorskiego im. Stefana Żeromskiego w Kołobrzegu.

W budynku znajdują się instalacje:

- wodociągowa - zasilanie z miejskiej sieci wodociągowej, doprowadzającej wodę do przyborów sanitarnych. Instalacja z rur stalowych, ocynkowanych prowadzonych pod tynkami i okładzinami ceramicznymi w bruzdach. Wodomierz zlokalizowany jest na zewnątrz budynku w studni wodomierzowej.

Punkty poboru wody (umywalki, miski ustępowe, pisuary) wyposażone w zawory i baterie uruchamiane ręcznie.

Instalacja przewidziana do demontażu.

- kanalizacji sanitarnej - odprowadzająca ścieki do miejskiej sieci kanalizacji sanitarnej przez istniejącą studnię rewizyjną.

Instalacja prowadzona w bruzdach ściennych i pod posadzką budynku. Przybory sanitarne (umywali, miski ustępowe, pisuary) - ceramiczne.

Instalacja przewidziana do demontażu.

- wentylacja grawitacyjna z wyprowadzeniem powietrza przez kratki wentylacyjne, ponad dach przez kanały ceramiczne.

Układ przewidziany do demontażu.

4. Przyjęte rozwiązanie .

4.1 Instalacja wodociągowa.

Projektuje się wymianę odcinka instalacji od studni wodomierzowej do instalacji w budynku. Na wejściu do budynku (przejścia przez posadzkę w rurze ochronnej) w pomieszczeniu gospodarczym zainstalować zawór odcinający, kulowy.

Instalację projektuje się z rur z PEHD (aluplex), łączonych na złączki i kształtki zaciskowe. Prowadzenie rurociągów pod tynkiem oraz pod posadzką w otulinie z PE grub. 5,0mm.

Na podejściach do przyborów oraz do podgrzewacza ciepłej wody montować zawory odcinające kulowe. Na podejściu do podgrzewacza – zawór zwrotny i zawór bezpieczeństwa.

Baterie umywalkowe uruchamiane bezdotykowo.

Zawory płuczące przy spłuczkach ustępowych uruchamiane przyciskiem.

Spłukiwanie pisuarów bezdotykowo.

4.2. Instalacje ciepłej wody

Ciepła woda przygotowywana będzie w podgrzewaczu elektrycznym o poj.

50 ÷ 55dm³, umieszczonym na ścianie w pomieszczeniu gospodarczym.

Instalacja ciepłej wody do baterii umywalkowych, wykonana z PEHD (aluplex) łączonych na złączki i kształtki zaciskowe. Prowadzenie rurociągów pod tynkiem w brzdach ściennych w otulinie z PE grub. 5,0mm.

4.3. Kanalizacja

Ścieki z przyborów sanitarnych i z wpustów podłogowych odprowadzane będą przez projektowanej kanalizację do istniejącej studni rewizyjnej na przyłączy do kanalizacji miejskiej. Kanalizacja projektowana z rur z PCV prowadzonych pod posadzką oraz po ścianach budynku. Odpowietrzenie instalacji przez piony odpowietrzające wyprowadzone ponad dach budynku. Na pionach w dolnej części montować rewizje (wysokość montażu 0,30m nad posadzką).

Przybory sanitarne (umywalki, pisuary, miski ustępowe) ze stali nierdzewnej.

4.4. Ogrzewanie

W pomieszczeniach toalet projektuje się ogrzewanie podłogowe, elektryczne w postaci mat elektrycznych pod posadzką pomieszczeń. Sterowanie ogrzewaniem w funkcji zadanej temperatury w pomieszczeniu oraz w funkcji zadanego czasu grzania.

4.5. Wentylacja

Dla pomieszczeń toalet projektuje się wentylację mechaniczną wywiewną, składającą się z 2 układów wywiewnych obsługiwanych przez wentylatory dachowe. Sterowanie wentylacją przez regulatory prędkości obrotowej wentylatorów.

Elementami wywiewnymi będą anemostaty kanałowe umieszczone na kanałach. Kanały wentylacyjne blaszane, ocynkowane, prowadzone pod stropem pomieszczeń w obudowie z płyt g-k. Powietrze na zewnątrz usuwane będzie przez wyrzutnie powietrza ściennie.

Dopływ powietrza zewnętrznego projektuje się przez czerpnie powietrza montowane w drzwiach zewnętrznych. Czerpnie wyposażone w przepustnice regulacyjne oraz w osłony z siatki przeciw owadom. Przepływ powietrza pomiędzy pomieszczeniami będzie się odbywał przez kratki wentylacyjne wyrównawcze, umieszczone w dolnej części drzwi oddzielających pomieszczenia.

UWAGI KOŃCOWE :

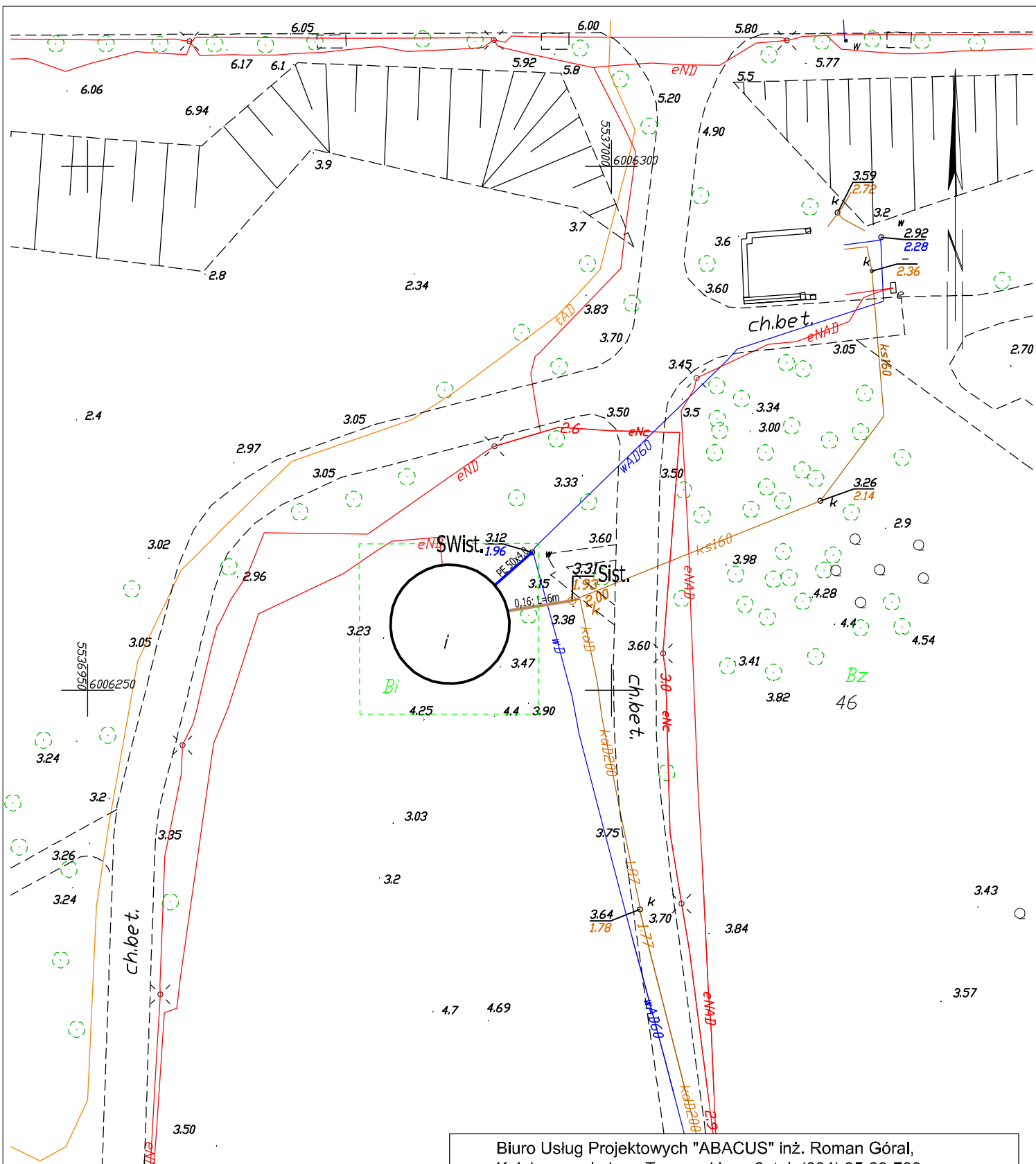
Całość robót należy wykonać zgodnie z dokumentacją projektową, warunkami technicznymi wykonania i odbioru robót z zachowaniem warunków BHP.

Opracowała:

inż. Roman Góral

Sprawdził:

mgr inż. Aneta Sochalska

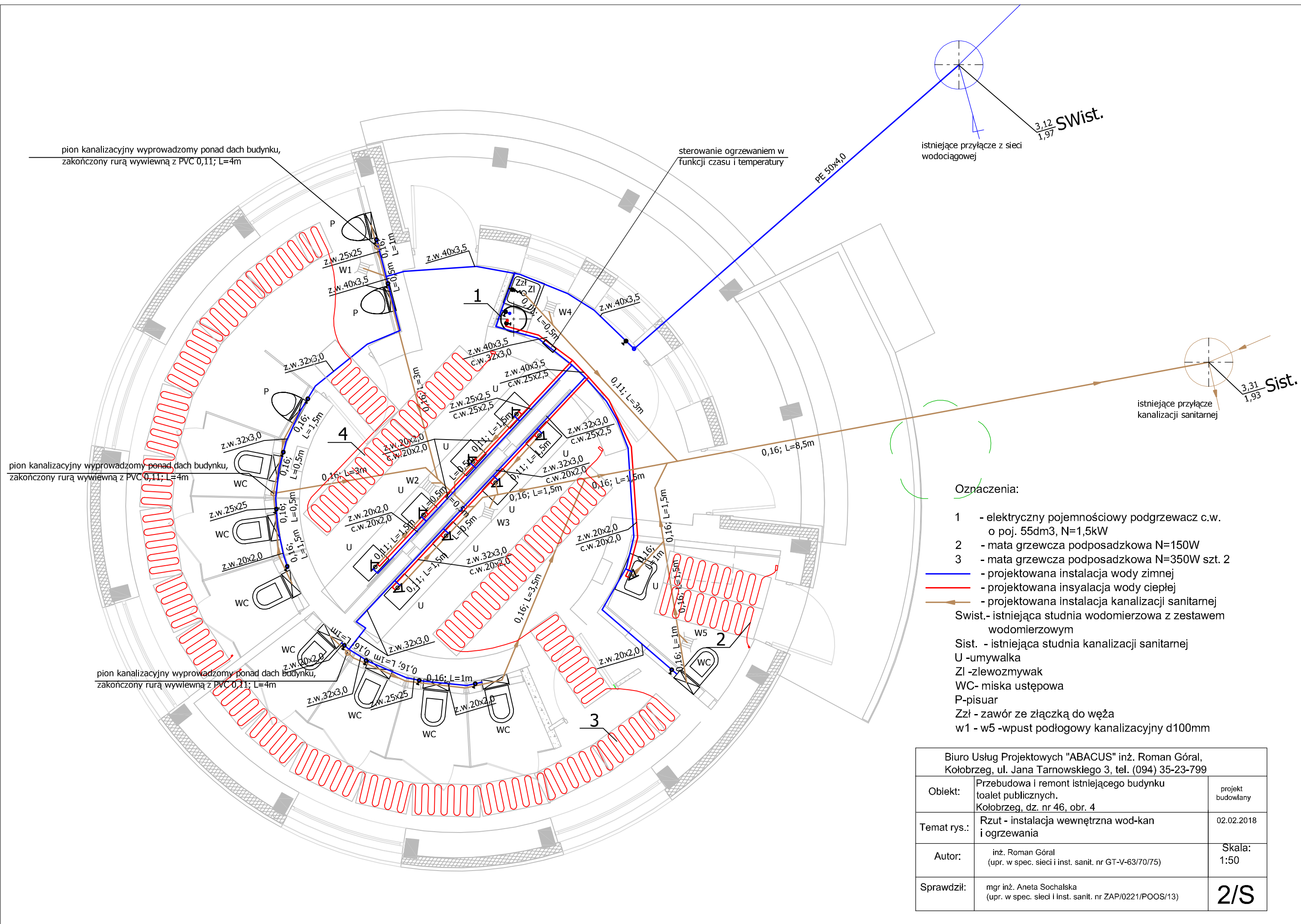


Województwo zachodniopomorskie
 Jedn. ewid. 320801_1, Kołobrzeg (gm. miejska)
 Dobrej 0004, 4 Mapa Zasadnicza
 Działka 46 Skala 1:500

Ukt. wsp. 2000, 5(15), ukt. wys. Kron86

Kołobrzeg dn. 19-10-2017

Biuro Usług Projektowych "ABACUS" inż. Roman Góral, Kołobrzeg, ul. Jana Tarnowskiego 3, tel. (094) 35-23-799		
Obiekt:	Przebudowa i remont istniejącego budynku toalet publicznych Kołobrzeg, dz. nr 46, obr. 4	projekt budowlany
Temat rys.:	Projekt zagospodarowania terenu - instalacje zewnętrzne wod-kan	02.02.2018
Autor:	inż. Roman Góral (upr. w spec. sieci i inst. sanit. nr GT-V-63/70/75)	Skala: 1:500
Sprawdził:	mgr inż. Aneta Sochalska (upr. w spec. sieci i inst. sanit. nr ZAP/0221/POOS/13)	1/S



pion kanalizacyjny wyprowadzony ponad dach budynku, zakończony rurą wywiewną z PVC 0,11; L=4m

sterowanie ogrzewaniem w funkcji czasu i temperatury

istniejące przyłącze z sieci wodociągowej

$\frac{3,12}{1,97}$ SWist.

pion kanalizacyjny wyprowadzony ponad dach budynku, zakończony rurą wywiewną z PVC 0,11; L=4m

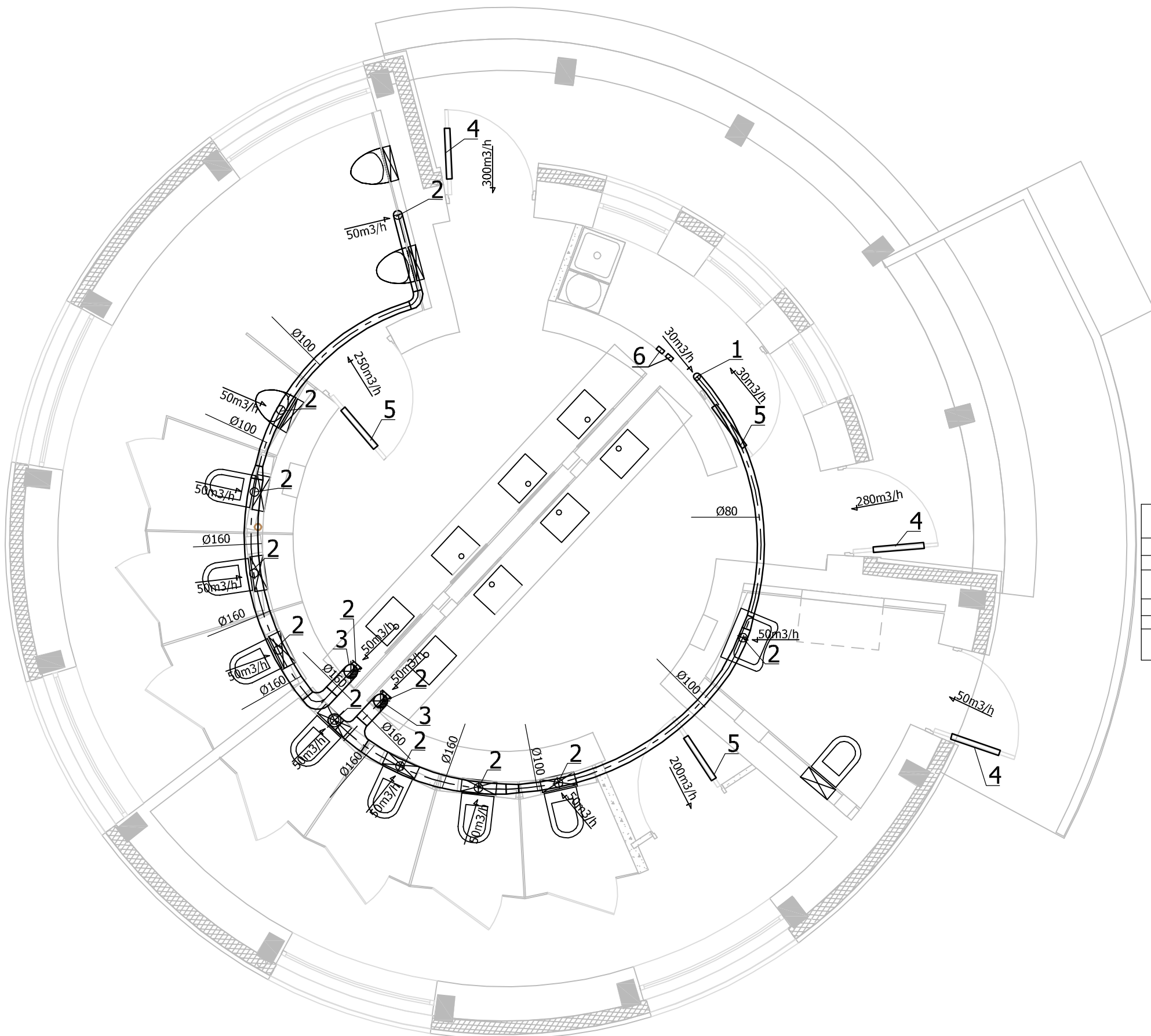
istniejące przyłącze kanalizacji sanitarnej

$\frac{3,31}{1,93}$ Sist.

Oznaczenia:

- 1 - elektryczny pojemnościowy podgrzewacz c.w. o poj. 55dm³, N=1,5kW
- 2 - mata grzewcza podposadzkowa N=150W
- 3 - mata grzewcza podposadzkowa N=350W szt. 2
- (blue line) - projektowana instalacja wody zimnej
- (red line) - projektowana instalacja wody ciepłej
- (brown arrow) - projektowana instalacja kanalizacji sanitarnej
- SWist.- istniejąca studnia wodomierzowa z zestawem wodomierzowym
- Sist. - istniejąca studnia kanalizacji sanitarnej
- U -umywalka
- ZI -zlewozmywak
- WC- miska ustępowa
- P-pisuar
- Zzł - zawór ze złączką do węża
- w1 - w5 -wpust podłogowy kanalizacyjny d100mm

Biuro Usług Projektowych "ABACUS" inż. Roman Góral, Kołobrzeg, ul. Jana Tarnowskiego 3, tel. (094) 35-23-799		
Objekt:	Przebudowa i remont istniejącego budynku toalet publicznych. Kołobrzeg, dz. nr 46, obr. 4	projekt budowlany
Temat rys.:	Rzut - instalacja wewnętrzna wod-kan i ogrzewania	02.02.2018
Autor:	inż. Roman Góral (upr. w spec. sieci i inst. sanit. nr GT-V-63/70/75)	Skala: 1:50
Sprawdził:	mgr inż. Aneta Sochalska (upr. w spec. sieci i inst. sanit. nr ZAP/0221/POOS/13)	2/S



L.p.	Wyszczególnienie Charakterystyka	Ilość	Uwagi
1	Anemostat wywiewny Ø80	1	
2	Anemostat wywiewny Ø100	12	
3	Wentylator dachowy Vp=250-300m³/h, ΔPt=120Pa, Ns=220W	2	Ns=220W
4	Kratka wentylacyjna o wym. 600x300mm	3	Żaluzja ruchoma + siatka przeciw owadom
5	Kratka wentylacyjna o wym. 600x200mm	3	Kratka wyrównawcza
6	Regulator prędkości obrotowej wentylatora	2	Sterowanie wentylatorem w funkcji zadanego czasu

Uwaga:
Kanały wentylacyjne prowadzić pod stropem
pomieszczenia w obudowie z płyt g.k.

Biuro Usług Projektowych "ABACUS" inż. Roman Góral, Kołobrzeg, ul. Jana Tarnowskiego 3, tel. (094) 35-23-799		
Obiekt:	Przebudowa i remont istniejącego budynku toalet publicznych. Kołobrzeg, dz. nr 46, obr. 4	projekt budowlany
Temat rys.:	Rzut - instalacja wentylacji	02.02.2018
Autor:	inż. Roman Góral (upr. w spec. sieci i inst. sanit. nr GT-V-63/70/75)	Skala: 1:50
Sprawdził:	mgr inż. Aneta Sochalska (upr. w spec. sieci i inst. sanit. nr ZAP/0221/POOS/13)	3/S

INSTALACJE ELEKTRYCZNE

I. PRZEDMIOT OPRACOWANIA.

Przedmiotem opracowania jest P.B. instalacji elektrycznych w przebudowywany i remontowanym istniejącym budynku toalet publicznych działka nr 46, obręb ewidencyjny nr 4 Kołobrzeg .

II. STAN ISTNIEJĄCY

Należy zdemontować instalacje elektryczne oświetleniowe i gniazd wtyczkowych wraz z tablicą rozdzielczą.

Złącze kablowe na zewnątrz budynku zostanie bez zmian- zamontowane zostaną dodatkowe drzwiczki w ociepleniu budynku.

III. PODSTAWA OPRACOWANIA

- zlecenie inwestora
- projekty budowlane branżowe
- obowiązujące normy i przepisy

IV. DANE ENERGETYCZNE

- napięcie zasilania - 400/230V
- moc przyłączeniowa proj. $P_p = 8,0$ kW
- ochrona dodatkowa od porażeń
- " samoczynne wyłączenie " oraz wyłączniki przeciwporażeniowe różnicow-prądowe.

V. PROJEKTOWANE INSTALACJE ELEKTRYCZNE

5.1. Zasilanie energetyczne.

Budynek zasilany jest kablem z sieci ENERGII OPERATOR SA. Na budynku zamontowane jest złącze kablowe , wbudowane, oraz szafka wbudowana z licznikiem.

Licznik wymienić na 3 fazowy

5.2. Rozdzielnicza TG

Projektowaną rozdzielnicę TG wykonać w obudowie naściennej IP40 .W rozdzielnicy zastosować aparaturę modułową.

Po zamontowaniu należy:

- dokręcić wszystkie śruby i wkręty w połączeniach elektrycznych
- sprawdzić zgodność opisu sztyldzików z montowaną instalacją.

5.3. Instalacja oświetleniowa.

Zgodnie z PN-EN-12464-1 wymagane jest natężenie oświetlenia:

- korytarze - 200lx
- toalety - 200lx

Oświetlenie poszczególnych pomieszczeń projektuje się LED. Oprawy typu jak na rys (nastropowe , typu plafoniera) montować na suficie . Oprawy nad lustrami montować na ścianie nad lustrami(1,8 m od posadzki) . Przewody YDYp 3/4x1,5mm², 750V układać w tynku, z osprzętem podtynkowym z tworzywa sztucznego.

Załączanie oświetlenia- mikrofalowym czujnikiem ruchu z funkcją obecności montowanym na suficie lub odpowiednio na ścianie

Oświetlenie na zewnątrz- załączane automatycznym wyłącznikiem zmierzchowym.

5.4. Oświetlenie ewakuacyjne.

Zgodnie z wymogami p-poż. projektuje się oświetlenie ewakuacyjne.

Wg. PN-EN1838 wymagane natężenie oświetlenia na drodze ewakuacyjnej jest 1lx.

Zgodnie z PB. w korytarzu projektuje się oprawy LED z modułem awaryjnym 3h.

Oprawy mają pracować w trybie awaryjnym, z możliwością testowania.

W otwartych strefach projektuje się oprawy z modułem awaryjnym 3h. Oprawy mają pracować w trybie użytkowo-awaryjnym, z możliwością testowania.

5.5. Instalacja gniazd wtyczkowych 230V.

Instalację gniazd wtyczkowych wykonać przewodami YDYp3x2,5mm²,

750V układanymi w tynku i z osprzętem szczelnym z tworzywa sztucznego. Gniazda przeznaczone są do zasilania suszarek do rąk. We wnęce przeznaczonej do montażu zestawu do mycia rąk pozostawić zapas przewodu ok. 1m (na wys. 1,4m od posadzki, – gniazdo montować w zależności od typu zestawu- zgodnie z DTR.

5.6. Zasilanie wentylatorów

Zasilanie wentylatorów wykonać przewodami YDYp 3x1,5mm² 750V układanymi w tynku. W pomieszczeniu gospodarczym na wys.1,4m od posadzki zamontowane będą na tynku regulatory prędkości obrotowej wentylatora 5cio –stopniowe.

5.7 Zasilanie mat grzewczych

W pomieszczeniu gospodarczym zamontować na wys.1,4od posadzki regulator ogrzewania podłogowego funkcji czasu i temperatury, regulator zasilić z TG. Poszczególne maty zasilić przewodem YDyp3x1,5mm²- przewody zakończyć w głębokiej puszcze na wspólnej listwie. Z puszek do regulatora ułożyć przewód YDYp3x1,5mm². Z regulatora zasilić przewodem YDY 3x1,0mm² czujnik temperatury maty. Przewód układać w peszlu. Czujnik montować zgodnie z wytycznymi producenta mat.

5.8. Połączenia wyrównawcze.

Z uziemionej szafki pomiarowej do TG ułożyć w tynku główną szynę wyrównawczą – przewód LY 25mm². Przewód połączyć z zaciskiem PE projektowanej rozdzielnicy .

5.9. Ochrona przeciwprzepięciowa.

Zgodnie z obowiązującymi przepisami w TG projektuje się ochronę przeciwprzepięciową w postaci ochronników przeciwprzepięciowych typ1+2

VI. OCHRONA DODATKOWA OD PORAŻEŃ

6.1. Jako system dodatkowej ochrony od porażeń przyjęto " samoczynne wyłączenie ".

Tablice rozdzielcze są przystosowane do instalacji 5-cio przewodowej. Zacisk neutralny N musi być izolowany od obudowy, zacisk ochronny PE połączony z obudową . Przewód ochronny musi mieć barwę izolacji zielono-żółtą.

6.2. Po wykonaniu robót elektrycznych wykonać obowiązujące pomiary udokumentowane protokołem.

6.3. Protokoły badań i pomiarów oraz atesty dostarczyć do odbioru końcowego.

4.Instalowane przewody, kable, osprzęt i pozostałe urządzenia powinny posiadać certyfikaty dopuszczające do obrotu na rynku krajowym.

6.4. Całość robót wykonać zgodnie z obowiązującymi normami i przepisami oraz "Warunkami wykonania i odbioru robót budowlano –montażowych", część „Instalacje elektryczne "

VII. BILANS MOCY PRZYŁĄCZENIOWEJ PROJEKTOWANEJ.

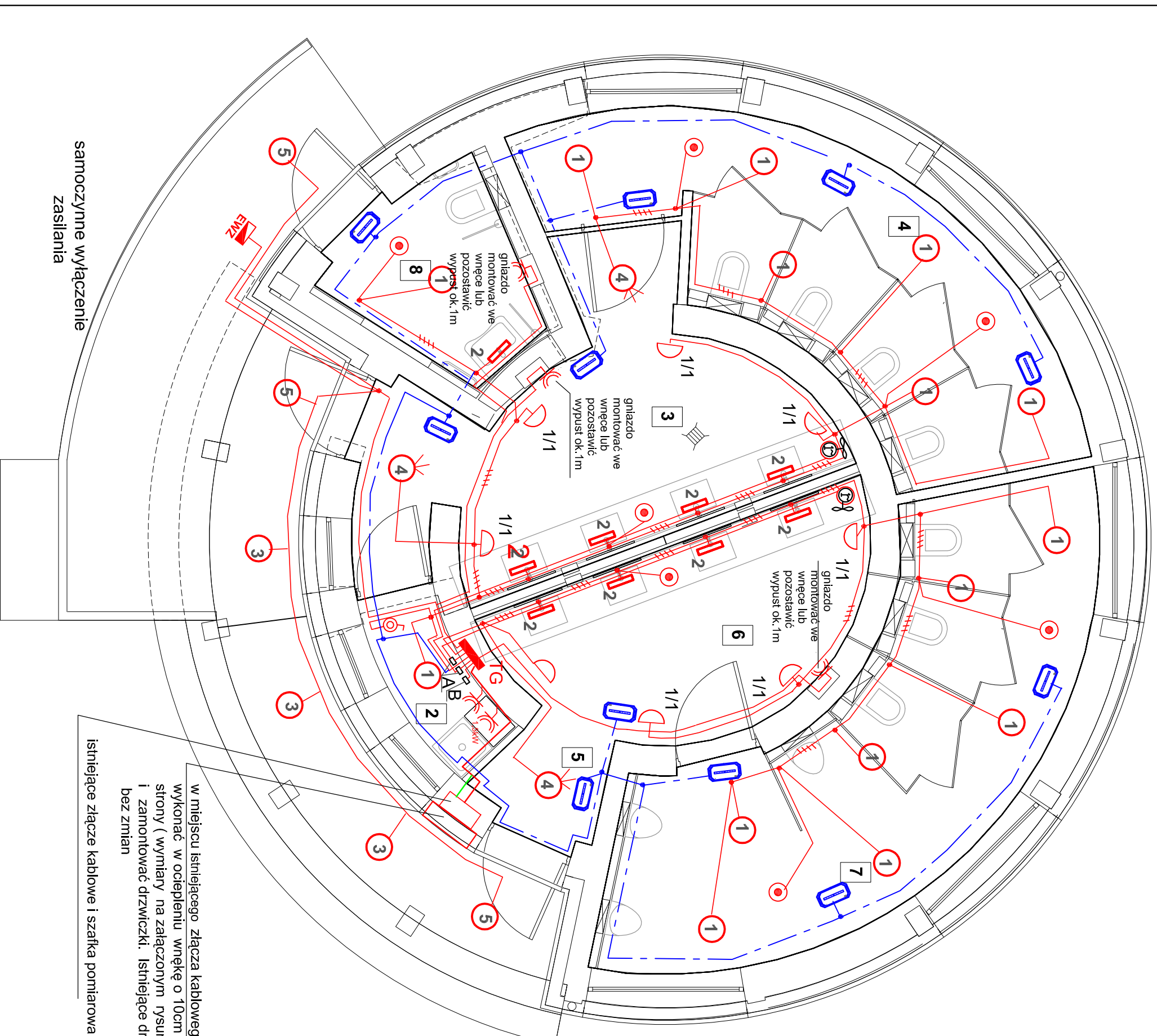
Szczegółowy bilans mocy zainstalowanej pokazano na schemacie ideowym

- moc zainstalowana $P_i=10,0$ kW
- współczynnik jednoczesności $k_j=0,8$
- moc przyłączeniowa $P_p=8,0$ kW
- prąd obliczony $I_o= 12$ A
- zabezpieczenie przelicznikowe S303C 20A ze względu na stopniowanie

Opracowała
mgr inż. Bogumiła Pozorska

Sprawdził
mgr inż. Jacek Jedrzejewski

NR	NAZWA POMIESZCZENIA	Pow. uł /m2/
1	PRZEDSIONEK DO W.C. DAMSKIEGO	2,09
2	POMIESZCZENIE PORZĄDKOWE	2,07
3	UMYWALNIA DAMSKA	9,99
4	W.C. DAMSKIE	13,82
5	PRZEDSIONEK DO W.C. MĘSKIEGO	1,25
6	UMYWALNIA MĘSKA	8,69
7	W.C. MĘSKIE	16,62
8	W.C. DLA OSÓB NIEPEŁNOSPRAWNYCH	4,24
r a z e m		58,77



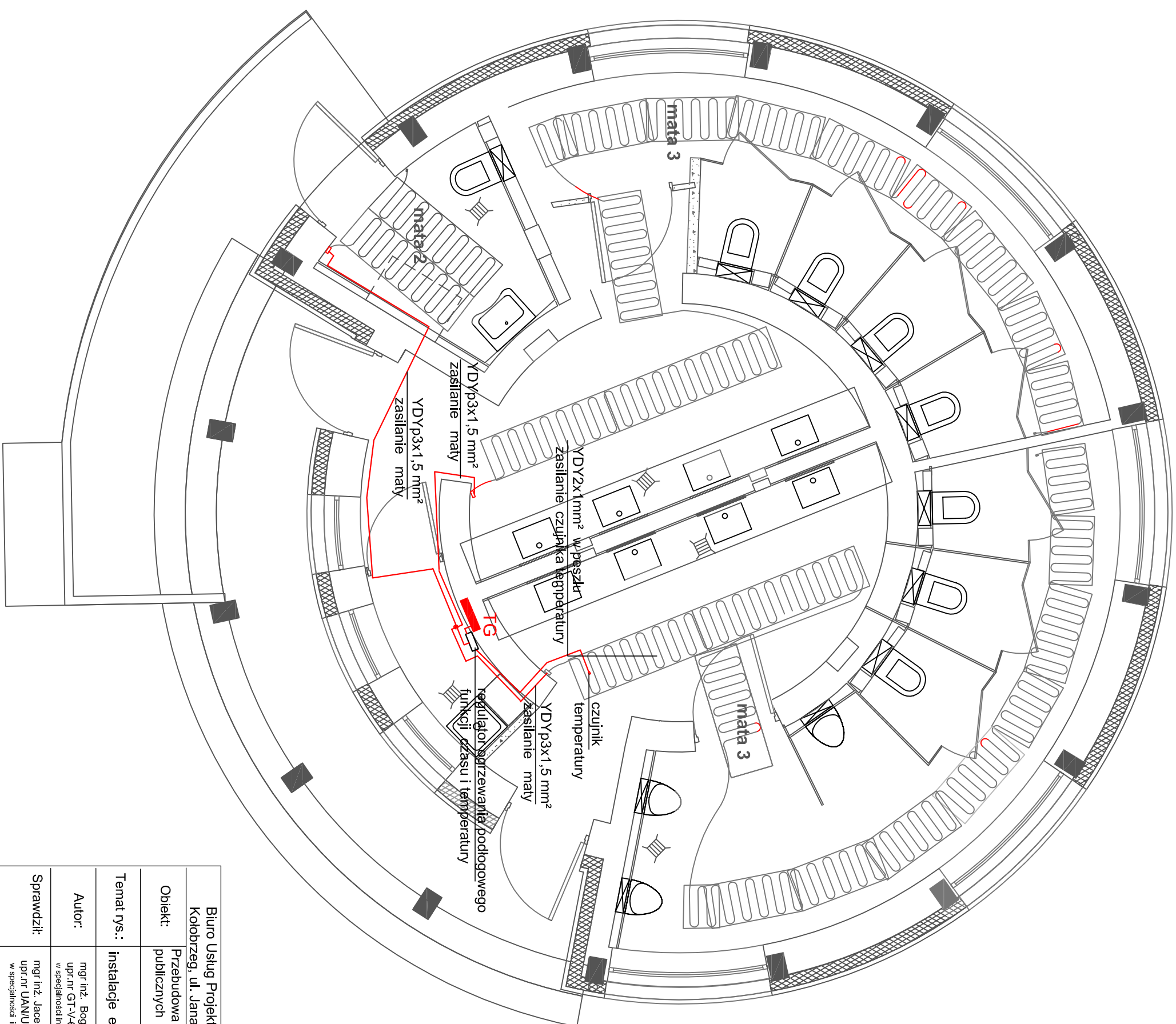
- 1** - Oprawa nastropowa typu plafoniera, z modulem LED, dyfuzor opalowy , IP44, LED 4000K, 230V, P=19W- montować na suficie
- 1/1** - Oprawa nastropowa typu plafoniera, z modulem LED, dyfuzor opalowy , IP44, LED 4000K, 230V, P=19W- montować na ścianie na wys.2.2m
- 2** - Oprawa nad lustro, z modulem LED, dyfuzor opalowy , IP44, LED 4000K, 230V, P=9W
- 3** - Oprawa nastropowa typu plafoniera, świetłówkowa 1x26W dyfuzor opalowy , IP54, IK10 230V,
- 5** - Oprawa nastropowa typu plafoniera, świetłówkowa 1x26W dyfuzor opalowy , IP54, IK10 230V, moduł awaryjny 1h
- 4** - Oprawa nastropowa typu plafoniera, z modulem LED, dyfuzor opalowy , IP44, LED 4000K, 230V, P=19W- montować na suficie, z czujnikiem ruchu
- 4** - Oprawa natynkowa, ewakuacyjna ,LED 1W, autotest, 3H
- EWZ** - Elektroniczny wyłącznik zmierzchowy
- EWZ** - Mikrofalowy czujnik ruchu z funkcją, czujnika obecności wewnętrzny, natynkowy U=230VV , 800W, czas załączenia 5-12min
- A** - Regulator prędkości obrotowej wentylatora, pięćstopniowy wg. proj. instalacyjnego
- B** - Regulator ogrzewania podłogowego funkcji czsu i temperatury wg. proj. instalacyjnego

w miejscu istniejącego złącza kablowego i szafki pomiarowej wykonać w ociepleniu wnękę o 10cm większą z każdej strony (wymiary na załączonym rysunku) i zamontować drzwiczki. Istniejące drzwiczki pozostać bez zmian

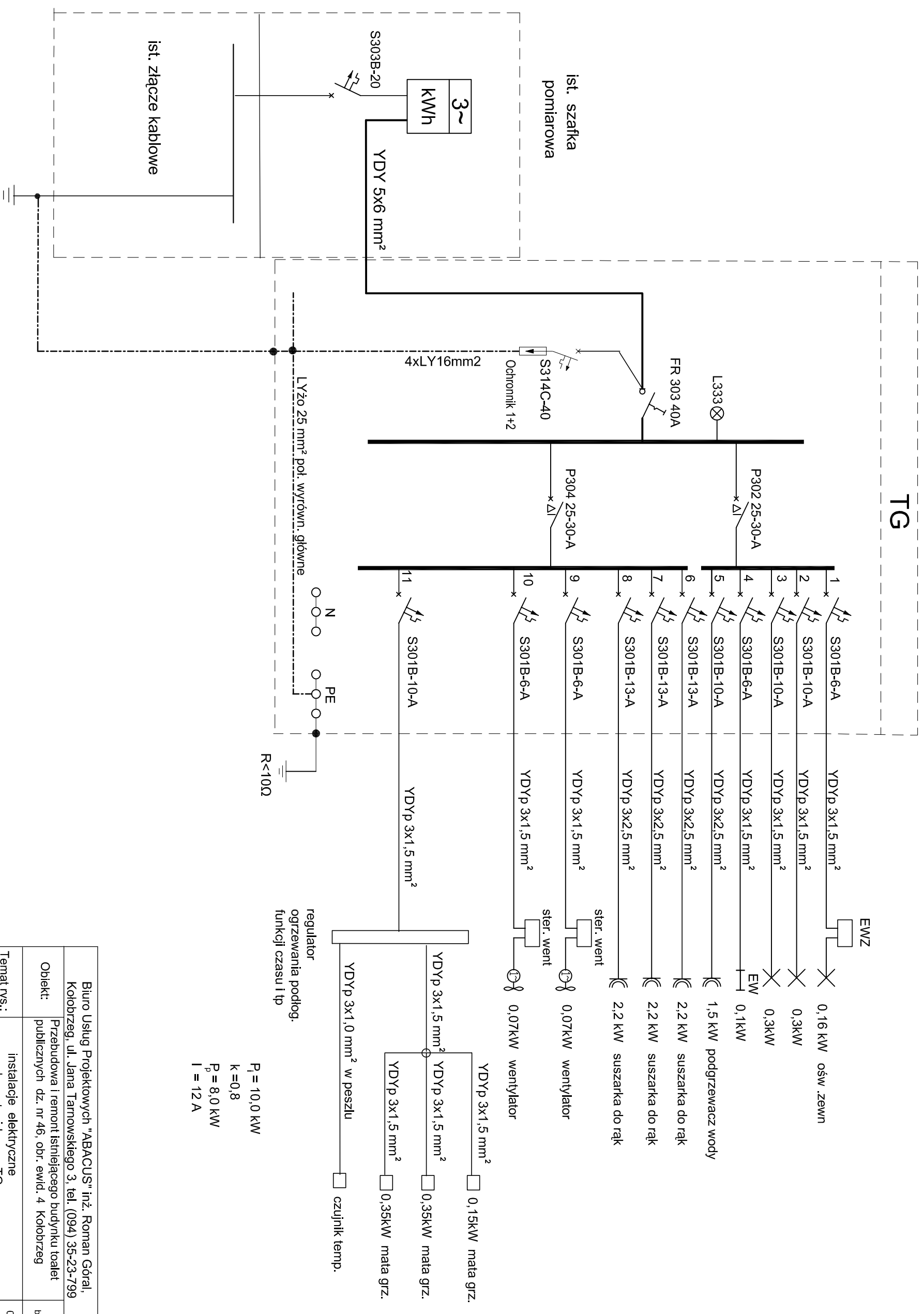
istniejące złącze kablowe i szafka pomiarowa

samoczynne wyłączenie zasilania

Biuro Usług Projektowych "ABACUS" inż. Roman Góral, Kolobrzeg, ul. Jana Tarnowskiego 3, tel. (094) 35-23-799		projekt budowlany
Objekt:	Przebudowa i remont istniejącego budynku toalet publicznych dz. nr 46, obr. ewid. 4 Kolobrzeg	
Temat rys.:	Rzut parter instalacje elektryczne	02.02.2018
Autor:	mgr inż. Bogumila Pozorska upr.nr GT-V-63/112/77 w specjalności instal.-inżynierijnej, w zakresie instalacji elektrycznych	Skala: 1:50
Sprawdził:	mgr inż. Jacek Jędrzejewski upr.nr UAN/U/7342/36/91 w specjalności instal.-inżynierijnej, w zakresie sied i instalacji elektrycznych	1/E



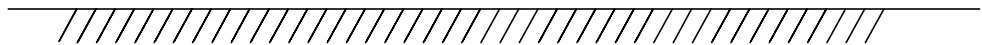
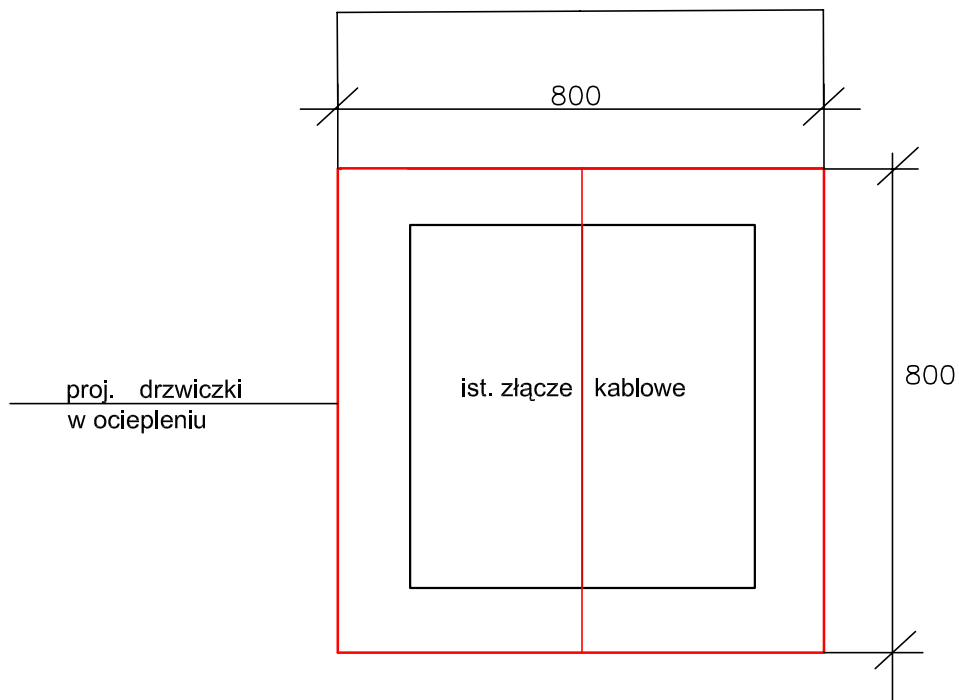
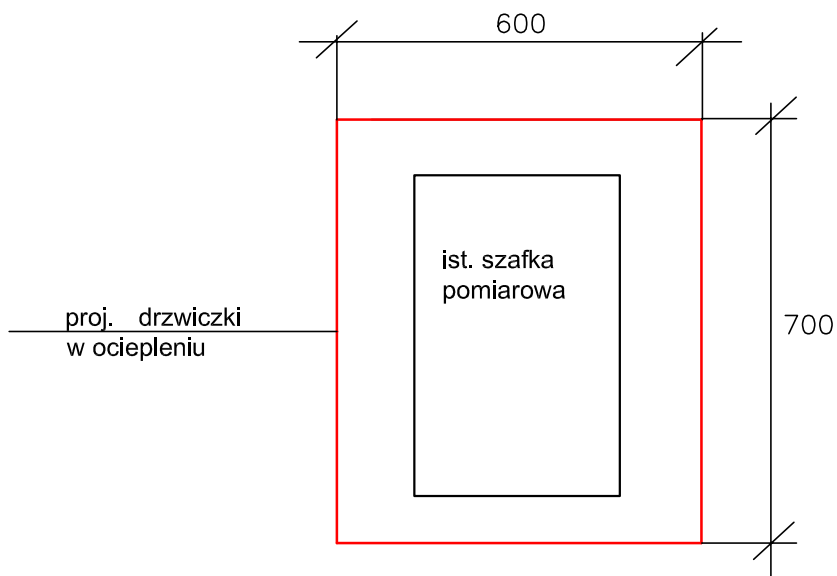
Biuro Usług Projektowych "ABACUS" inż. Roman Góral, Kolobrzeg, ul. Jana Tarnowskiego 3, tel. (094) 35-23-799	
Obiekt: Przebudowa i remont istniejącego budynku toalet publicznych dz. nr 46, obr. ewid. 4 Kolobrzeg	projekt budowlany
Temat rys.: Rzut parter instalacje elektryczne zasilanie mat grzewczych	02.02.2018
Autor: mgr inż. Bogumila Pozorska upr. nr GT-V-63/12/77 w specjalności instal.-inżynierijnej, w zakresie instalacji elektrycznych	Skala: 1:50
Sprawdził: mgr inż. Jacek Jędrzejewski upr. nr UAN/UT/342/36/91 w specjalności instal.-inżynierijnej, w zakresie sieci i instalacji elektrycznych	2/E



$P_1 = 10,0 \text{ kW}$
 $k = 0,8$
 $P_p = 8,0 \text{ kW}$
 $I = 12 \text{ A}$

samoczynne wyłączenie zasilania

Biuro Usług Projektowych "ABACUS" inż. Roman Góról, Kolobrzeg, ul. Jana Tarnowskiego 3, tel. (094) 35-23-799	
Obiekt: Przebudowa i remont istniejącego budynku toalet publicznych dz. nr 46, obr. ewid. 4 Kolobrzeg	projekt budowlany
Temat rys.: instalacje elektryczne schemat ideowy TG	02.02.2018
Autor: mgr inż. Bogumilla Pozorska upr. nr GT-V-63/12/77 w specjalności instal.-inżynierijnej, w zakresie instalacji elektrycznych	Skala: -
Sprawdził: mgr inż. Jacek Jędrzejewski upr. nr UAN/U/7342/36/91 w specjalności instal.-inżynierijnej, w zakresie sieci i instalacji elektrycznych	3/E



samoczynne wyłączenie zasilania

Biuro Usług Projektowych "ABACUS" inż. Roman Góral, Kołobrzeg, ul. Jana Tarnowskiego 3, tel. (094) 35-23-799		
Obiekt:	Przebudowa i remont istniejącego budynku toalet publicznych dz. nr 46, obr. ewid. 4 Kołobrzeg	projekt budowlany
Temat rys.:	instalacje elektryczne dodatkowe drzwiczki do złącza kablowego	02.02.2018
Autor:	mgr inż. Bogumiła Pozorska upr.nr GT-V-63/112/77 w specjalności instal.-inżynieryjnej, w zakresie instalacji elektrycznych	Skala: 1:125
Sprawdził:	mgr inż. Jacek Jędrzejewski upr.nr UAN/U/7342/36/91 w specjalności instal.-inżynieryjnej, w zakresie sieci i instalacji elektrycznych	4/E