

Sprawozdanie z realizacji Strategii Rozwoju Kołobrzegu do roku 2020

za okres 01.01.2013 - 31.12.2013

(Uchwała Nr XXIII/313/08 Rady Miasta Kołobrzeg z dnia 16 lipca 2008r. w sprawie uchwalenia
„Strategii Rozwoju Kołobrzegu do roku 2020”)



Spis treści

I. Wstęp	3
II. Proces wdrażania Strategii – organizacja procesu wdrażania	15
1. Etapy planowania operacyjnego w okresie obowiązywania Strategii - programy obowiązujące oraz inne obowiązujące lub przygotowywane dokumenty.....	15
2. Informacje na temat działań informacyjnych i promocyjnych dotyczących Strategii oraz Programów Operacyjnych.....	16
III. Działania legislacyjne istotne dla wdrażania Strategii	16
1. Uchwały Rady Miasta	16
2. Zarządzenia Prezydenta.....	19
IV. Realizacja priorytetów i celów strategicznych	20
A. Realizacja priorytetów i celów Strategii Rozwoju Kołobrzegu do roku 2020 – dane na temat wielkości wskaźników osiągnięcia założonych celów	20
1. Program Operacyjny Perła Uzdrowisk.....	20
2. Strategia Rozwoju Kultury w Kołobrzegu do roku 2020. Program Operacyjny Kołobrzeg Miasto Kultury.....	21
3. Program Operacyjny Piękniejszy Kołobrzeg do roku 2013.....	23
4. Program Operacyjny Mieszkać w Kołobrzegu do roku 2013.....	25
5. Program Operacyjny Zielony Kołobrzeg do roku 2013.....	26
6. Program Operacyjny Przedsiębiorczy Kołobrzeg do roku 2013.....	27
7. Program Operacyjny Społeczeństwo Obywatelskie, Edukacja i Sport do roku 2013.....	32
8. Strategia Promocji Miasta Kołobrzeg. Program Operacyjny Kołobrzeg Znany i Otwarty.....	37
9. Strategia Rozwiązywania Problemów Społecznych Gminy Miasto Kołobrzeg na lata 2008-2015.....	45
B. Ocena realizacji priorytetów i celów Strategii Rozwoju Kołobrzegu do roku 2020.....	56
V. Zestawienie inwestycji w okresie od 01.01.2013-31.12.2013	58
Załącznik nr 1 do Sprawozdania z realizacji Strategii Rozwoju Kołobrzegu do roku 2020 – Lista wskaźników uwzględnionych w ocenie za okres 01.01.2013-31.12.2013 w części B sprawozdania	60

I. Wstęp

Odzwierciedleniem stopnia realizacji celów strategicznych i operacyjnych założonych w Strategii Rozwoju Kołobrzegu do roku 2020 jest sytuacja społeczno-gospodarcza miasta. W niniejszym sprawozdaniu przygotowano krótką ogólną informację na temat najistotniejszych wskaźników, takich jak: bezrobocie, liczba podmiotów gospodarczych oraz liczba ludności.

Ludność

Zmiany demograficzne, jakie zachodzą w Kołobrzegu, są odzwierciedleniem przeobrażeń, jakie dokonują się w Polsce – wzrost w strukturze ludności osób w wieku poprodukcyjnym (proces determinujący m.in. podaż zasobów siły roboczej), odpływ ludności z grupy w wieku przedprodukcyjnym, przyrost naturalny wykazujący tendencję spadkową, ujemny wskaźnik migracji stałej (przeważają wymeldowania w ruchu wewnętrznym w kierunku wsi).

Liczba mieszkańców miasta, wg faktycznego miejsca zamieszkania na dzień 31.12.2013 (dane z GUS) wynosiła 46897 osób, była niższa w porównaniu z rokiem 2012 o 0,12%. Średnia liczba populacji Kołobrzegu wynosiła 46924 osób (średnia sumy populacji z początku i końca roku).

Mieszkańcy Kołobrzegu stanowili 2,72% (w 2012 roku 2,73%, w 2008 roku 2,65%) populacji w województwie zachodniopomorskim oraz 0,12% (w 2012 roku 0,12%, w 2008 roku 0,11%) populacji całego kraju.

Średni wskaźnik gęstości zaludnienia wynosił 1827 osób na 1 km² (w 2012 roku 1829, w 2008 – 1750). W strukturze ludności pod względem płci przeważały kobiety – stanowiły 52,75 % ogółu ludności (w 2012 roku 52,71%). Na 100 mężczyzn przypadało 112 kobiet (w 2012 roku 111).

Według danych z GUS, 2013 rok charakteryzował się ujemnym przyrostem naturalnym na poziomie: -1,6‰. Liczba urodzeń na 1000 ludności wynosiła 7,5‰, zgonów na 1000 ludności 9,1‰. Narodziło się 185 mężczyzn (w 2012 roku 176) i 169 kobiety (w 2012 roku również 194). Zmarło 225 mężczyzn (w 2012 roku 222) i 203 kobiety (w 2012 roku 213). W 2012 roku odpowiednio urodzenia żywe stanowiły 7,9 ‰, zgony 9,2 ‰, przyrost naturalny -1,4 ‰. W 2013 roku zawarto 223 małżeństwa (w 2012 roku 235).

Liczba ludności wg GUS wg faktycznego miejsca zamieszkania

	2011	2012	2013	dynamika ¹ rok poprzedni
Ogółem	47 078*	46 951	46 897	99,88
Kobiety	24 850	24 746	24 734	99,95
Mężczyźni	22 228	22 205	22 163	99,81

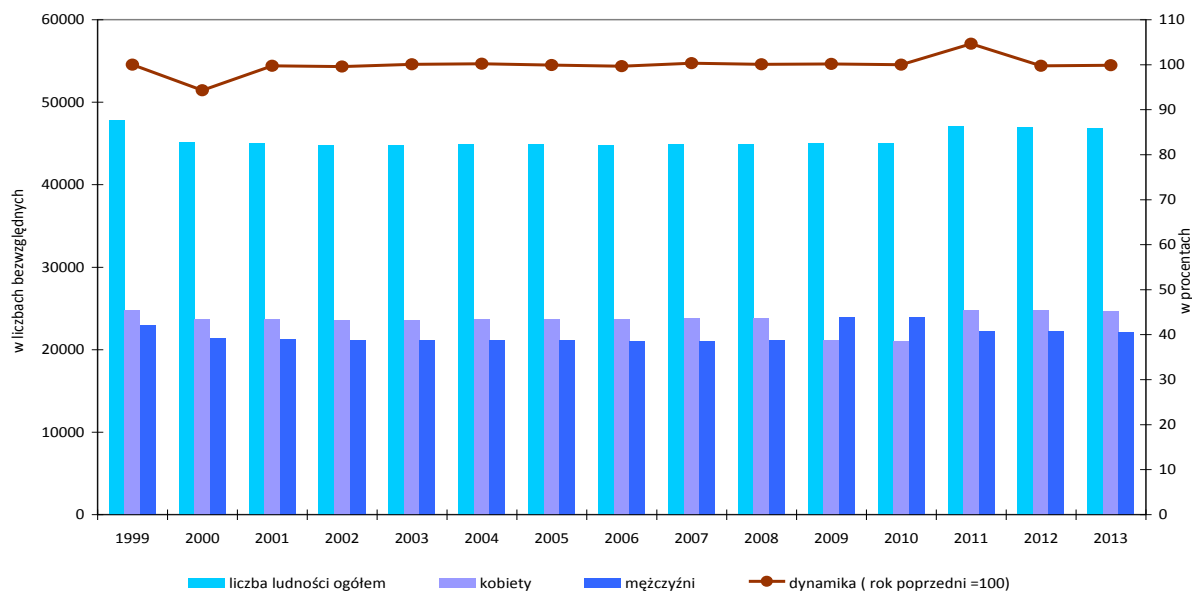
Źródło: Dane Urząd Statystyczny, dynamika – obliczenia własne, opracowanie własne
Wg danych Narodowego Spisu Powszechnego z 2011 roku – 47129

Liczba ludności wg ewidencji Urzędu Miasta Kołobrzeg

	2011	2012	2013	dynamika rok poprzedni
Ogółem	44 935	44 768	44 439	99,27
Kobiety	23 885	23 820	23 678	99,40
Mężczyźni	21 050	20 948	20 761	99,11

Źródło: Wydział Spraw Obywatelskich Urzędu Miasta Kołobrzeg, dynamika – obliczenia własne, opracowanie własne

LICZBA ORAZ DYNAMIKA LUDNOŚCI W KOŁOBRZEGU W LATACH 1999-2013



Źródło: Główny Urząd Statystyczny, opracowanie własne

¹ **Wskaźnikiem dynamiki (indeksem dynamiki)** - nazywamy stosunek wielkości badanego zjawiska w danym okresie (momencie) do wielkości tego samego zjawiska w innym okresie (momencie), przyjętym za podstawę porównań. Wskaźnik jest wielkością niemiarową. Jeżeli przyjmuje wartość z przedziału $i \leq 100$, świadczy to o spadku poziomu zjawiska w badanym okresie w stosunku do okresu podstawowego. Większa niż 100 wartość indeksu informuje o wzroście poziomu zjawiska w badanym w porównaniu z okresem podstawowym. Wartość indeksu równa 100 oznacza, że wielkość zjawiska w porównanych okresach była taka sama. Dynamiki nie podaje się w procentach. Spadek dynamiki zjawiska niekoniecznie oznacza spadek poziomu tego zjawiska.

Struktura² ludności wg wieku w %

	2011	2012	2013	dynamika rok poprzedni
do 14 roku życia	11,79	11,54	11,44	99,13
od 15-19 lat	4,86	4,70	4,62	98,30
od 20-29 lat	12,38	11,94	11,27	94,39
od 30-39 lat	14,32	14,49	14,67	101,24
od 40-59 lat	26,7	26,35	26,11	99,09
od 60-64 lat	7,43	7,61	7,52	98,82
65 lat i więcej	22,43	23,37	24,37	104,28

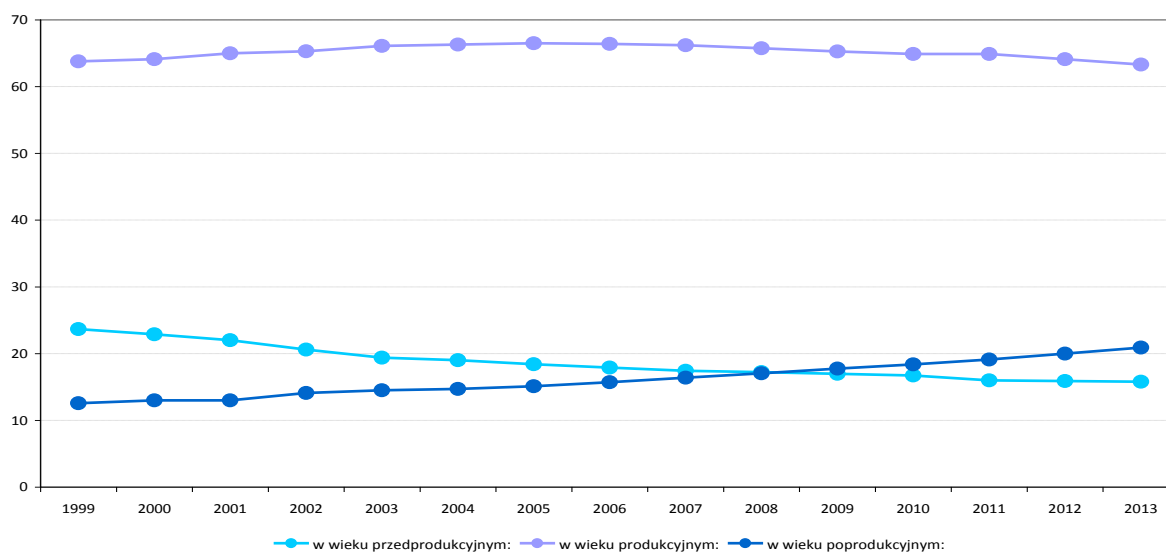
Źródło: Dane Urząd Statystyczny, dynamika – obliczenia własne, opracowanie własne

Struktura ludności wg ekonomicznych grup wieku (procentowy udział)

Wiek	2011	2012	2013	dynamika rok poprzedni
Przedprodukcyjny	15,9	15,9	15,8	99,37
Produkcyjny	64,9	64,1	63,3	98,75
Poprodukcyjny	19,1	20,0	20,9	104,50

Źródło: Dane Urząd Statystyczny, dynamika – obliczenia własne, opracowanie własne

DYNAMIKA LICZBY LUDNOŚCI WG EKONOMICZNYCH GRUP WIEKU W LATACH 1999-2013



Źródło: Główny Urząd Statystyczny, opracowanie własne

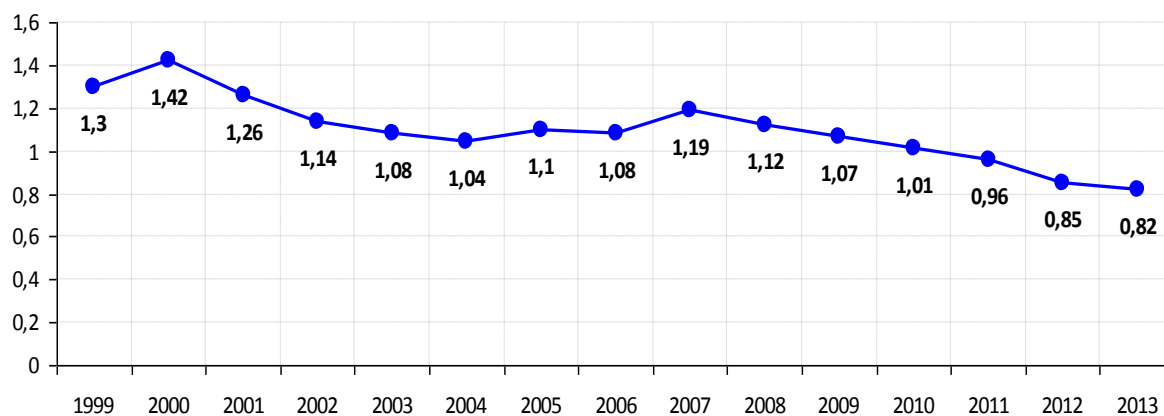
² **Struktura** wskazuje liczebność względem występowania określonych wartości w badanej zbiorowości.

Wskaźniki obciążenia ekonomicznego ludności

	2011	2012	2013	dynamika rok poprzedni
Ludność w wieku nieprodukcyjnym na 100 osób w wieku produkcyjnym	54,1	55,9	57,9	103,58
Ludność w wieku poprodukcyjnym na 100 osób w wieku przedprodukcyjnym	119,5	125,7	132,3	105,25
Ludność w wieku poprodukcyjnym na 100 osób w wieku produkcyjnym	29,4	31,1	33,0	106,11

Źródło: Dane Urząd Statystyczny, dynamika – obliczenia własne, opracowanie własne

WSPÓŁCZYNNIK DYNAMIKI DEMOGRAFICZNEJ W LATACH 1999-2013



Źródło: opracowanie własne

Ruch naturalny

	2011	2012	2013	dynamika rok poprzedni
Urodzenia	376	370	354	95,68
Zgony	390	435	428	98,39
Przyrost naturalny	-14	-65	-74	113,85

Źródło: Dane Urząd Statystyczny, dynamika – obliczenia własne, opracowanie własne

Rynek pracy

Jedną z podstawowych wielkości opisujących sytuację społeczno-gospodarczą są dane dotyczące rynku pracy.

Jednym z czynników determinującym kształt rynku pracy jest **bezrobocie**. Dynamika bezrobocia od stycznia 2013 roku czerwca 2013 w poszczególnych miesiącach utrzymywała się na poziomie minimalnie niższym w porównaniu z rokiem 2012, natomiast w drugiej połowie 2013 roku wskaźnik bezrobocia był wyższy w porównaniu z identycznym okresem roku poprzedniego – najniższy wskaźnik w 2013 roku dotyczy miesiąca lipca oraz sierpnia, kiedy bezrobocie wynosiło 5,0%. W strukturze bezrobotnych według płci w 2013 roku przeważali mężczyźni – stanowili 52,68% ogółu bezrobotnych na koniec 2013 roku. Wskaźnik bezrobocia na koniec 2013 roku wynosił w Kołobrzegu 6,5% (w 2012 roku 5,5%).

W strukturze bezrobotnych dominowały osoby pomiędzy 25-34 rokiem życia, z wykształceniem zasadniczym zawodowym. Najwyższy odsetek bezrobotnych stanowiły osoby pozostające bez pracy powyżej 24 miesięcy, ze stażem pracy 30 lat i więcej.

Bezrobotni					
	2010	2011	2012	2013	Dynamika rok poprzedni
ogółem	1 801	1 777	1 685	1 963	116,50
mężczyźni	970	900	871	1 034	118,71
kobiety	831	877	814	929	114,13

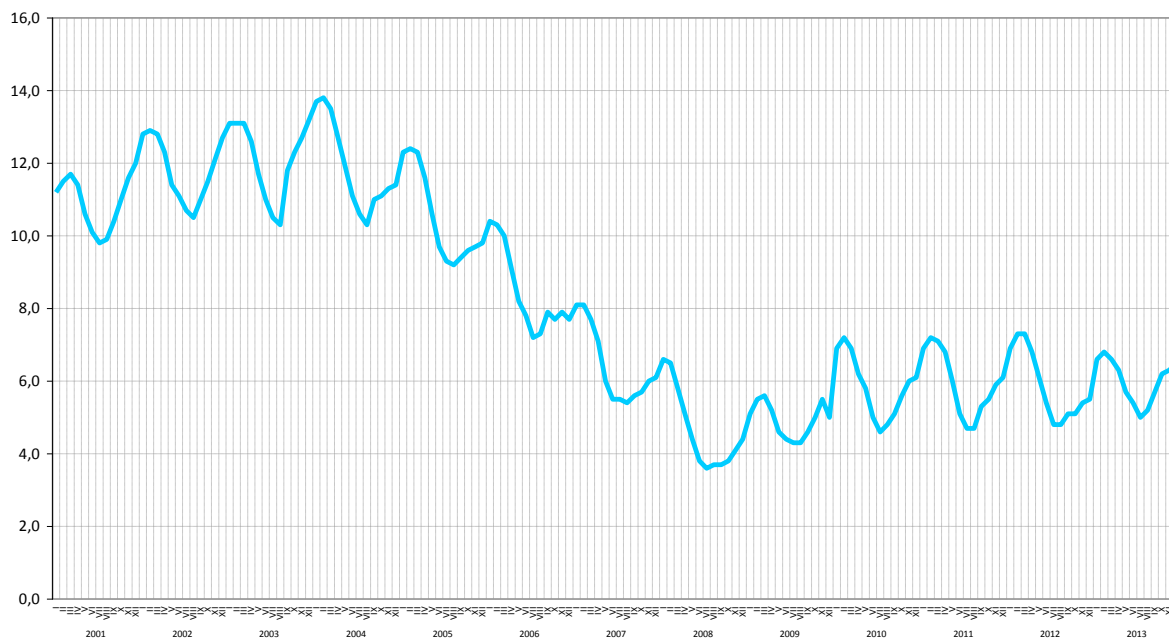
Źródło: Dane Urząd Statystyczny, opracowanie własne

Struktura bezrobocia w Kołobrzegu				
	2011	2012	2013	% 2013 rok
wg płci				
kobiety	877	814	929	47,32
mężczyźni	900	871	1 034	52,68
wg wieku				
18-24 lat	249	204	259	13,19
25-34 lat	497	439	501	25,52
35-44 lat	342	327	370	18,85
45-54 lat	365	385	409	20,84
55-59 lat	252	250	319	16,25
60 lat i więcej	72	80	105	5,3
wg wykształcenia				
gimnazjalne i poniżej	426	204	239	12,18
zasadnicze zawodowe	524	405	492	25,06
średnie ogólnokształcące	160	156	199	10,14

policealne i średnie zawodowe	446	527	574	29,24
wyższe	221	393	459	23,38
wg czasu pozostawania bez pracy				
do 1 miesiąca	205	245	225	11,46
poniżej 3 miesięcy	547	523	538	27,41
od 3 -6 miesięcy	394	361	436	22,21
od 6-12 miesięcy	299	267	422	21,5
od 12-24 miesięcy	195	176	220	11,21
powyżej 24 miesięcy	137	113	122	6,2
staż pracy bezrobotnych				
bez stażu	349	185	243	12,38
do 1 roku	197	339	391	19,92
1-5 lat	387	222	271	13,81
5-10 lat	215	275	297	15,13
10-20 lat	272	252	281	14,31
20-30 lat	252	113	127	6,50
powyżej 30 lat	105	299	353	18,00

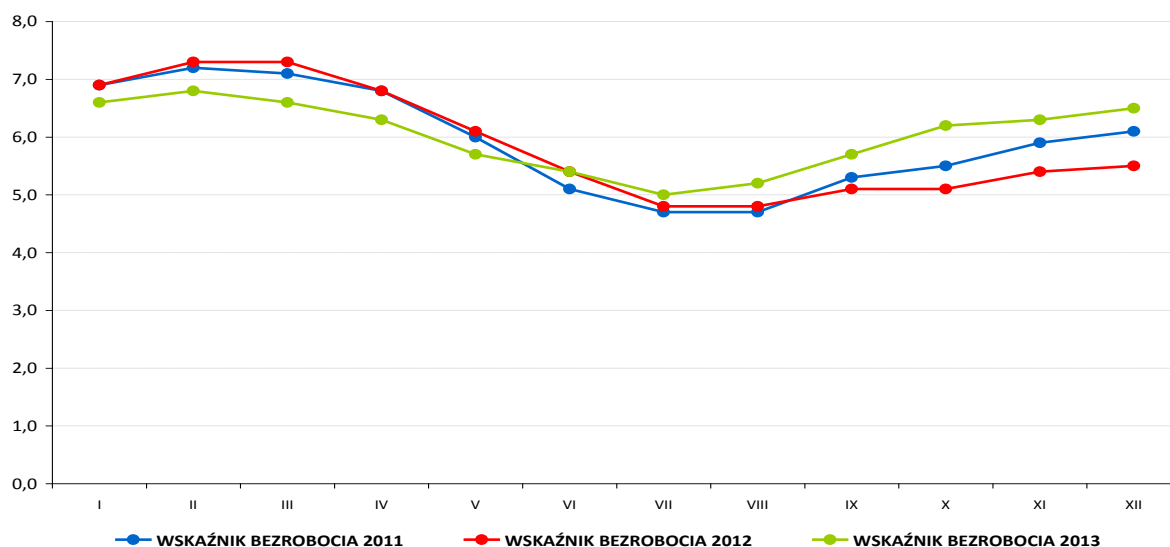
Źródło: Struktura bezrobocia w gminach 2013, Wojewódzki Urząd Pracy w Szczecinie <http://www.wup.pl/pl/dla-instytucji/statystyka-badania-i-analiza/analizy-i-opracowania/2013-rok/> z dnia 05.06.2014; Struktura bezrobocia w gminach 2012, Wojewódzki Urząd Pracy w Szczecinie <http://www.wup.pl/pl/dla-instytucji/statystyka-badania-i-analiza/analizy-i-opracowania/2012-rok/> z dnia 06.09.2013, Struktura bezrobocia w gminach 2011, Wojewódzki Urząd Pracy w Szczecinie http://www.wup.pl/index.php?id=1121#menu_top z dnia 17.08.2012

DYNAMIKA WSKAŹNIKA BEZROBOCIA W KOŁOBRZEGU W LATACH 2001- 2013



Źródło: dane – Wojewódzki Urząd Pracy Szczecin, opracowanie własne

DYNAMIKA WSKAŹNIKA BEZROBOCIA W KOŁOBRZEGU W LATACH 2011 - 2013



Źródło: dane – Wojewódzki Urząd Pracy Szczecin, opracowanie własne

Podmioty Gospodarcze

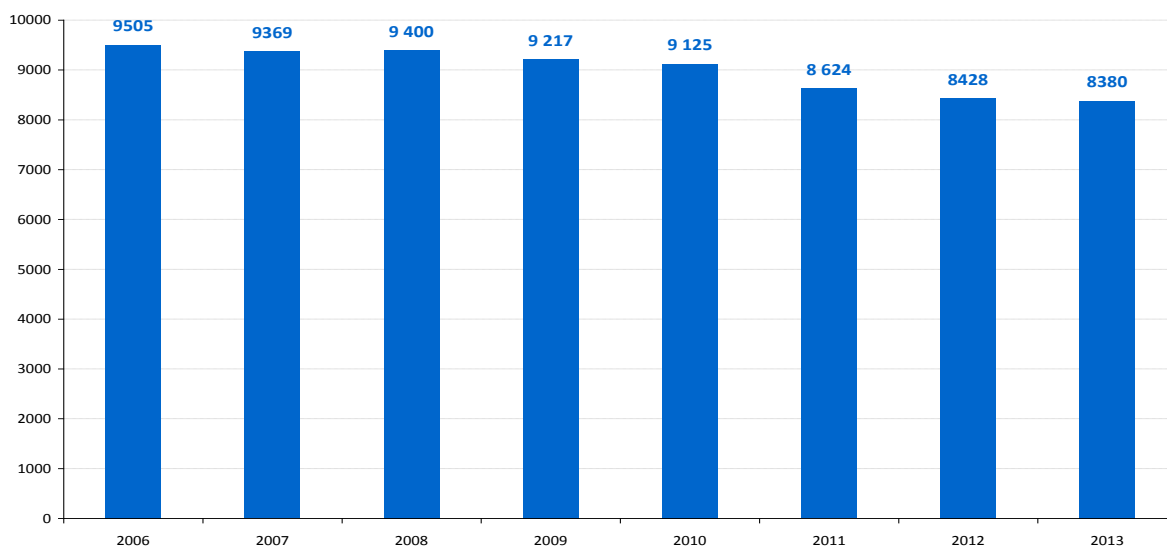
Równie istotnym czynnikiem determinującym rozwój miasta jest sfera gospodarczo-ekonomiczna. Jednym z ważniejszych wskaźników opisujących rozwój gospodarczy jest dynamika podmiotów zarejestrowanych w systemie REGON – w 2013 roku liczba ta wynosiła – 8380 podmioty. W porównaniu z 2012 rokiem ilość podmiotów spadła o 0,57%. Podmioty sektora publicznego stanowiły 2,61% ogółu zarejestrowanych podmiotów, sektora prywatnego 97,39% podmiotów, w tym osoby fizyczne prowadzące działalność gospodarczą – 73,39%. Na terenie miasta dominowały mikroprzedsiębiorstwa – stanowiły 96,48% ogółu podmiotów.

Na 10 tys. mieszkańców przypadało 1787 podmiotów w rejestrze Regon. W Polsce oraz w województwie zachodniopomorskim, w porównaniu z Kołobrzegiem, wskaźniki te były niższe i wynosiły odpowiednio 1057 oraz 1277. Również w powiecie kołobrzeskim wskaźnik był niższy i wynosił 1612.

W sektorze rolniczym działało 126 podmiotów (1,50% w 2012 1,42%), sektorze przemysłowym 1161 podmiotów (13,85%, w 2012 14,24%), sektorze usług 7093 podmiotów (84,64%, w 2012 84,34%). Najwięcej podmiotów zarejestrowano w sekcji: handel hurtowy i..... – 23,03%, w sekcji działalność związana z zakwaterowaniem... - 14,15%, budownictwo – 8,87% oraz w sekcji działalność związana z obsługą rynku nieruchomości – 10,47%.

W 2013 roku zarejestrowano ogółem 599 nowych podmiotów (w 2012 roku 672), w tym w sektorze prywatnym 596 podmiotów. Jednocześnie przedsiębiorcy wyrejestrowali 616 podmiotów, w tym w sektorze prywatnym 612 podmiotów.

LICZBA PODMIOTÓW W REJESTRZE REGON W KOŁOBRZEGU



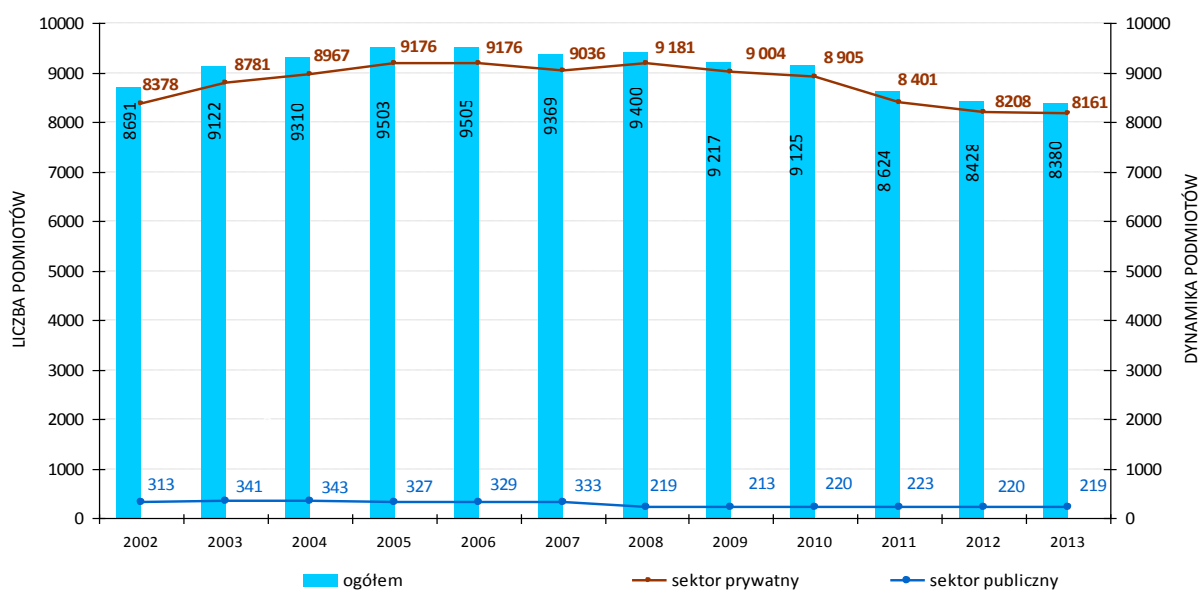
Źródło: Główny Urząd Statystyczny, opracowanie własne

Podmioty gospodarki narodowej zarejestrowane w rejestrze REGON

Sekcja	2010	2011	2012	2013	struktura 2013	dynamika 2013
Ogółem	9 125	8 624	8 428	8 380	-	99,43
Sektor publiczny	220	223	220	219	2,61%	99,55
Sektor prywatny	8 905	8 401	8 208	8 161	97,39%	99,43

Źródło: Dane Urząd Statystyczny, dynamika i struktura - obliczenia własne, opracowanie własne

LICZBA ORAZ DYNAMIKA PODMIOTÓW W REJESTRZE REGON W LATACH 2002-2013



Źródło: Główny Urząd Statystyczny, opracowanie własne

Podmioty wg sektorów działalności

	2010	2011	2012	2013	struktura 2013	dynamika 2013
rolnictwo, leśnictwo, łowiectwo i rybactwo	130	130	130	126	1,50%	96,92
przemysł i budownictwo	1299	1240	1181	1161	13,85%	98,31
pozostała działalność - usługi	7696	7254	7117	7093	84,64%	99,66

Źródło: Dane Urzędu Statystycznego, dynamika i struktura - obliczenia własne, opracowanie własne

Podmioty gospodarki narodowej zarejestrowane w rejestrze REGON wg sekcji PKD³

Sekcja	2010	2011	2012	2013	struktura 2013	dynamika 2013
Rolnictwo, leśnictwo, łowiectwo i rybactwo	130	130	130	126	1,50%	96,92
w tym samo rybactwo	92	91	96	91	1,09%	94,79
Górnictwo i wydobywanie	3	6	7	6	0,07%	85,71
Przetwórstwo przemysłowe	422	390	384	380	4,53%	98,96
Wytwarzanie i zaopatrywanie w energię elektryczną, gaz ...	10	11	10	11	0,13%	110,00
Dostawa wody; gospodarowanie ściekami i odpadami	21	20	21	21	0,25%	100,00
Budownictwo	843	813	759	743	8,87%	97,89
Handel hurtowy i detaliczny; naprawa pojazdów samochodowych ...	2 386	2 185	1986	1930	23,03%	97,18
Transport i gospodarka magazynowa	553	526	510	498	5,94%	97,65
Działalność związana z zakwaterowaniem i usługami gastronomicznymi	1 401	1 296	1235	1186	14,15%	96,03
Informacja i komunikacja	145	142	139	141	1,68%	101,44
Działalność finansowa i ubezpieczeniowa	245	224	214	215	2,57%	100,47
Działalność związana z obsługą rynku nieruchomości	744	780	860	877	10,47%	101,98
Działalność profesjonalna, naukowa i techniczna	557	528	534	544	6,49%	101,87
Działalność w zakresie usług administrowania i działalność wspierająca	201	193	204	207	2,47%	101,47
Administracja publiczna i obrona narodowa; obowiązkowe zabezpieczenia społeczne	22	23	22	22	0,26%	100,00
Edukacja	187	187	216	223	2,66%	103,24
Opieka zdrowotna i pomoc społeczna	576	530	550	595	7,10%	108,18
Działalność związana z kulturą, rozrywką i rekreacją	193	179	177	173	2,06%	97,74
Pozostała działalność usługowa oraz Gospodarstwa domowe zatrudniające pracowników; gospodarstwa domowe produkujące wyroby ...	486	461	470	482	5,75%	102,55

Źródło: Dane Urzędu Statystycznego, dynamika i struktura - obliczenia własne, opracowanie własne

³ Polska Klasyfikacja Działalności - określenie wykonywanej działalności dla wszystkich podmiotów gospodarki narodowej.

Podmioty wg form prawnych

	2010	2011	2012	2013	struktura 2013	dynamika 2013
państwowe i samorządowe jednostki prawa budżetowego	89	91	91	89	1,23%	97,80
spółki handlowe	395	415	511	532	7,37%	104,11
spółki handlowe z udziałem kapitału zagranicznego	106	114	191	199	2,76%	38,94
osoby fizyczne prowadzące działalność gospodarczą	7 159	6 601	6253	6150	85,17%	1203,52
spółdzielnie	66	65	64	65	0,90%	12,72
fundacje	10	10	11	12	0,17%	2,35
stowarzyszenia i organizacje społeczne	140	148	158	174	2,41%	34,05

Źródło: Dane Urząd Statystyczny, dynamika i struktura - obliczenia własne, opracowanie własne

Podmioty wg wielkości

	2010	2011	2012	2013	struktura 2013	dynamika 2013
Mikro (do 9)	8 825	8 333	8138	8085	96,48%	99,35
Małe (od 10 do 49)	246	239	227	232	2,77%	102,20
Średnie (od 50 do 249)	49	48	59	59	0,70%	100,00
Duże (od 250 do 999)	5	4	4	4	0,05%	100,00

Źródło: Dane Urząd Statystyczny, struktura - obliczenia własne, opracowanie własne

Podmioty nowo zarejestrowane

	2010	2011	2012	2013	struktura 2013	dynamika 2013
ogółem	644	681	672	599	7,15%	89,14
sektor publiczny	10	5	5	3	0,04%	60,00
sektor prywatny	634	676	667	596	7,11%	89,36

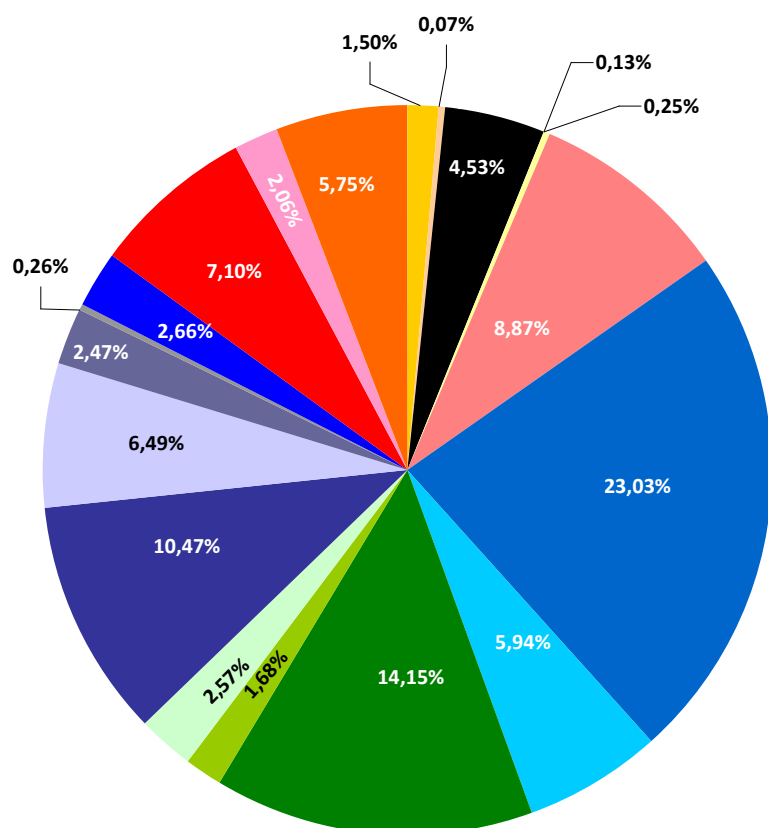
Źródło: Dane Urząd Statystyczny, struktura - obliczenia własne, opracowanie własne

Podmioty wyrejestrowane

	2010	2011	2012	2013	struktura 2013	dynamika 2013
ogółem	732	1131	827	616	7,35%	74,49
sektor publiczny	3	1	2	4	0,05%	200,00
sektor prywatny	729	1130	825	612	7,30%	74,18

Źródło: Dane Urząd Statystyczny, struktura - obliczenia własne, opracowanie własne

STRUKTURA PODMIOTÓW GOSPODARCZYCH ZAREJESTROWANYCH W SYSTEMIE REGON W 2013 ROKU

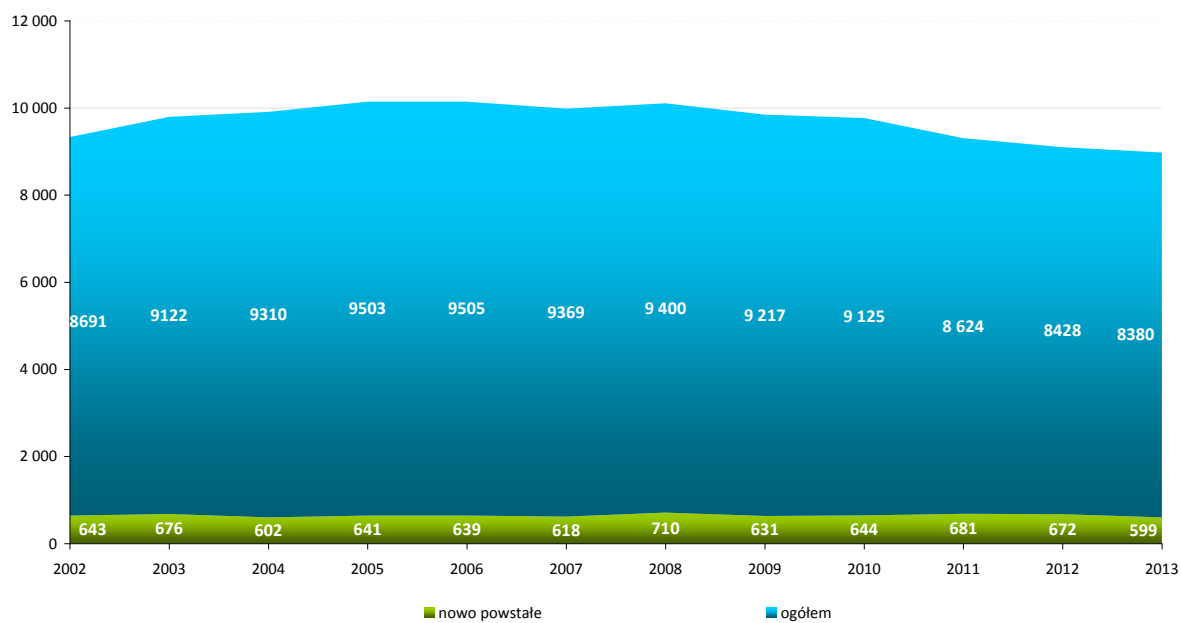


Legenda:

- Rolnictwo, leśnictwo, łowiectwo i rybactwo
- Górnictwo i wydobywanie
- Przetwórstwo przemysłowe
- Wytwarzanie i zaopatrywanie w energię elektryczną, gaz ...
- Dostawa wody; gospodarowanie ściekami i odpadami
- Budownictwo
- Handel hurtowy i detaliczny; naprawa pojazdów samochodowych ...
- Transport i gospodarka magazynowa
- Działalność związana z zakwaterowaniem i usługami gastronomicznymi
- Informacja i komunikacja
- Działalność finansowa i ubezpieczeniowa
- Działalność związana z obsługą rynku nieruchomości
- Działalność profesjonalna, naukowa i techniczna
- Działalność w zakresie usług administrowania i działalność wspierająca
- Administracja publiczna i obrona narodowa; obowiązkowe zabezpieczenia społeczne
- Edukacja
- Opieka zdrowotna i pomoc społeczna
- Działalność związana z kulturą, rozrywką i rekreacją
- Pozostała działalność usługowa oraz Gospodarstwa domowe zatrudniające pracowników; gospodarstwa domowe produkujące wyroby ...

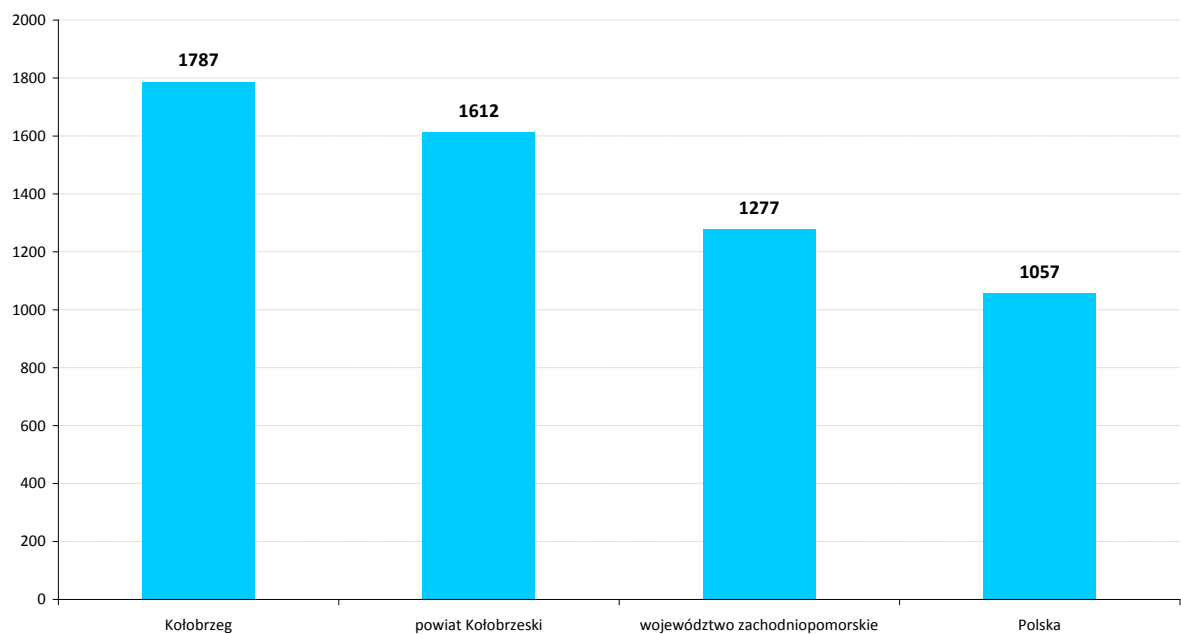
Źródło: Dane Urząd Statystyczny, struktura - obliczenia własne, opracowanie własne

**LICZBA PODMIOTÓW NOWOPOWSTAŁYCH W STOSUNKU DO OGÓŁU PODMIOTÓW W LATACH
2002-2013**



Źródło: Dane Urząd Statystyczny, opracowanie własne

Podmioty wpisane do rejestru REGON na 10 tys. ludności w 2013 roku



Źródło: Dane wyjściowe - Urząd Statystyczny, obliczenia własne, opracowanie własne

II. Proces wdrażania Strategii – organizacja procesu wdrażania.

1. Etapy planowania operacyjnego w okresie obowiązywania Strategii.

W 2013 kontynuowane były działania związane z wdrażaniem Strategii na poziomie Przedsięwzięć realizacyjnych prowadzących do urzeczywistnienia wizji miasta.

Ponadto przystąpiono do prac mających na celu aktualizację Strategii oraz programów operacyjnych/strategii branżowych. W tym celu Zrządzeniem wewnętrznym nr 29/13 Prezydenta Miasta Kołobrzeg z dnia 1 lutego 2013 r. powołano Zespół ds. aktualizacji Strategii Rozwoju Kołobrzegu do roku 2020 oraz programów operacyjnych i strategii branżowych. Do prac aktualizacyjnych zaproszono firmę doradczą, która wsparła prace zespołu.

Prace zespołu nad aktualizacją Strategii trwały w okresie od lutego do października. W ramach prac przygotowano diagnozę strategiczną - opracowano raport o stanie miasta, tematyczne analizy dotyczące określonych obszarów diagnozy miasta, analizy porównawcze z innymi miastami. Jednocześnie zespół przeprowadził analizę motorów rozwoju lokalnego, analizę wyzwań przyszłości, analizę obowiązującego SWOT oraz raportu o stanie miasta. Wyniki powyższych opracowań pozwoliły na przygotowanie analizy SWOT oraz TOWS/SWOT, a tym samym określenie pozycji jednostki oraz rodzaju potencjalnej strategii rozwoju. Sformułowano cele strategiczne i operacyjne, wizję rozwoju.

W trakcie prac aktualizacyjnych trzykrotnie przeprowadzono konsultacje społeczne z organizacjami społecznymi, kulturalnymi, sportowymi, instytucjami, osobistościami, instytucjami biznesowymi, przedsiębiorcami. Ponadto zlecono opracowanie koreferatu do projektu Strategii.

Zaktualizowaną Strategię przyjęto uchwałą nr XXXVIII/505/13 Rady Miasta Kołobrzeg z dnia 10.10.2013r. w sprawie uchwalenia „Strategii Rozwoju Miasta Kołobrzeg do roku 2020”.

W listopadzie 2013r. rozpoczęto prace nad opracowaniem Księgi wskaźników do Strategii... oraz WSPO - Wieloletnich Strategicznych Programów Operacyjnych wdrażających Strategię... .

2. Informacje na temat działań informacyjnych i promocyjnych dotyczących Strategii oraz Programów Operacyjnych.

- W ramach realizacji zadań Programu Operacyjnego Zielony Kołobrzeg posługiwano się logiem programu – zwłaszcza na opracowanych w ramach programu materiałach promocyjnych i informacyjnych. Opracowane materiały informacyjne dotyczyły organizowanych konkursów, kwestii związanych z ochroną środowiska oraz ochroną bioróżnorodności biologicznej na terenie miasta.



- W ramach realizacji Strategii Promocji Miasta - Programu Operacyjnego Kołobrzeg Znany i Otwarty utworzono stronę <http://klimatycznykolobrzeg.pl/>, która zawiera najistotniejsze dane na temat bazy noclegowej miasta, aktualności kulturalnych oraz gastronomii itp.



III. Działania legislacyjne istotne dla wdrażania Strategii.

Uchwały Rady Miasta z 2013 roku:

- Uchwała w sprawie przystąpienia do sporządzenia zmiany miejscowego planu zagospodarowania przestrzennego części obszaru miasta Kołobrzeg - Uzdrowisko Wschód dla terenu położonego przy ul. F. Chopina i T. Kościuszki - UCHWAŁA NR XXVII/374/13.
- Uchwała w sprawie przystąpienia do sporządzenia zmiany miejscowego planu zagospodarowania przestrzennego części obszaru miasta Kołobrzeg - Uzdrowisko Wschód dla terenu położonego przy ul. Gen. Wł. Sikorskiego - UCHWAŁA NR XXVII/375/13.
- Uchwała w sprawie podjęcia współpracy z miastem Opatija - UCHWAŁA NR XXVIII/388/13.
- Uchwała w sprawie lokalizowania farm wiatrowych na południowym Bałtyku - UCHWAŁA NR XXX/410/13.
- Uchwała w sprawie przystąpienia do sporządzenia zmiany miejscowego planu zagospodarowania przestrzennego "Nr 8 - Uzdrowisko Zachód" dla obszaru położonego pomiędzy ulicami Klonową, Wichrową a Wylotową - UCHWAŁA NR XXXI/419/13.
- Uchwała w sprawie przystąpienia do zmiany miejscowego planu zagospodarowania

przestrzennego "Nr 8 - Uzdrawisko Zachód" dla obszarów położonych na zakończeniu ul. K. Arciszewskiego oraz przy zbiegu ulic Świerkowej i Wylotowej - UCHWAŁA NR XXXI/420/13.

- Uchwała w sprawie uchwalenia Statutu Uzdrawiska Kołobrzeg - UCHWAŁA NR XXXI/421/13.
- Uchwała w sprawie wystąpienia do Ministra Administracji i Cyfryzacji z wnioskiem w przedmiocie zmiany nazwy obiektu fizjograficznego Więceminka na Kanał Drzewny - UCHWAŁA NR XXXI/429/13.
- Uchwała w sprawie zatwierdzenia do realizacji przez Gminę Miasto Kołobrzeg partnerskiego projektu pn. "Rozwój miejskiego obszaru funkcjonalnego na podstawie wstępnie zdiagnozowanych zależności pomiędzy nadmorskimi gminami: Gminą Miasto Kołobrzeg, Gminą Kołobrzeg oraz Gminą Ustronie Morskie" - UCHWAŁA NR XXXII/433/13.
- Uchwała w sprawie wykazu kąpielisk na polskich obszarach morskich przyległych do granic Gminy Miasto Kołobrzeg w roku 2013 - UCHWAŁA NR XXXII/440/13.
- Uchwała w sprawie wprowadzenia budowy drogi ekspresowej S6 do Programu Budowy Dróg Krajowych na lata 2014 – 2020 - UCHWAŁA NR XXXII/445/13.
- Uchwała w sprawie wprowadzenia budowy drogi ekspresowej S11 do Programu Budowy Dróg Krajowych na lata 2014 – 2020 - UCHWAŁA NR XXXII/446/13.
- Uchwała w sprawie przystąpienia do sporządzenia zmiany miejscowego planu zagospodarowania przestrzennego części obszaru miasta Kołobrzeg - Uzdrawisko Wschód dla terenu położonego pomiędzy ulicami Przesmyk a Wschodnią - UCHWAŁA NR XXXIII/453/13.
- Uchwała w sprawie nadania nazwy dla parku i placu w części Uzdrawiskowej Miasta Kołobrzeg - UCHWAŁA NR XXXIII/458/13.
- Uchwała w sprawie uchwalenia studium uwarunkowań i kierunków zagospodarowania przestrzennego miasta Kołobrzeg - UCHWAŁA NR XXXIV/466/13.
- Uchwała w sprawie wprowadzenia „Regulaminu korzystania z placów zabaw oraz terenów rekreacyjnych w granicach administracyjnych Miasta Kołobrzeg” - UCHWAŁA NR XXXVI/476/13.
- Uchwała w sprawie przeznaczenia środków finansowych na działania związane z przeciwdziałaniem lokalizacji inwestycji w zakresie budowy obiektu energetyki jądrowej (elektrowni jądrowej) w miejscowości Gąski, Gmina Mielno - UCHWAŁA NR XXXV/469/13.
- Uchwała w sprawie Programu usuwania azbestu i wyrobów zawierających azbest z terenu miasta Kołobrzeg (aktualizacja) - UCHWAŁA NR XXXVI/477/13.
- Uchwała w sprawie wyrażenia zgody na zawarcie porozumienia z Wojewodą Zachodniopomorskim o przyjęciu do prowadzenia spraw oraz wydawania decyzji administracyjnych z zakresu ochrony zabytków i opieki nad zabytkami - UCHWAŁA NR XXXVI/488/13.

- Uchwała w sprawie przystąpienia do sporządzania zmiany miejscowego planu zagospodarowania przestrzennego części obszaru miasta Kołobrzeg "5 - Trzebiatowska" dla terenu działki nr 175/10 w obrębie 11 przy ulicy Szarych Szeregów - UCHWAŁA NR XXXVII/492/13.
- Uchwała w sprawie uchwalenia Statutu Miasta Kołobrzeg - UCHWAŁA NR XXXVII/497/13.
- Uchwała w sprawie wystąpienia do organów Państwa Polskiego o objęcie szczególną ochroną prawną złóż borowiny leczniczej - UCHWAŁA NR XXXVII/499/13.
- Uchwała w sprawie przyjęcia pilotażowego programu "Kołobrzaska Karta Seniora na rok 2014" - UCHWAŁA NR XXXVII/500/13.
- Uchwała w sprawie uchwalenia „Strategii Rozwoju Miasta Kołobrzeg do roku 2020” - UCHWAŁA NR XXXVIII/505/13.
- Uchwała w sprawie opłaty uzdrowskiej - UCHWAŁA NR XL/525/13 Rady Miasta Kołobrzeg z dnia 26 listopada 2013 r.
- Uchwała w sprawie uchwalenia Statutu Uzdrowiska Kołobrzeg - UCHWAŁA Nr XL/526/13.
- Uchwała w sprawie przystąpienia do sporządzenia zmiany miejscowego planu zagospodarowania przestrzennego osiedla „Podczele II” dla obszaru położonego przy ul. Lwowskiej - UCHWAŁA Nr XL/527/13.
- Uchwała w sprawie Roczno programu współpracy Gminy Miasto Kołobrzeg z organizacjami pozarządowymi oraz podmiotami prowadzącymi działalność pożytku publicznego na rok 2014 - UCHWAŁA Nr XL/530/13.
- Uchwała w sprawie przystąpienia Gminy Miasto Kołobrzeg do Stowarzyszenia pn. „Stowarzyszenie Samorządowe S6” - UCHWAŁA Nr XL/532/13.
- Uchwała w sprawie opracowania i wdrożenia "Planu gospodarki niskoemisyjnej dla Gminy Miasto Kołobrzeg" - UCHWAŁA NR XLI/549/13.
- Uchwała w sprawie zatwierdzenia do realizacji projektu pn. "Lokalne Centrum Rozwoju Partnerski Program Rewitalizacji CZERWONE KOSZARY w Kołobrzegu", współfinansowanego ze środków Unii Europejskiej w ramach Europejskiego Funduszu Społecznego Program Operacyjny Kapitał Ludzki Priorytet I Zatrudnienie i integracja społeczna Działanie 1.2 Wsparcie systemowe instytucji pomocy i integracji społecznej.
- Uchwała w sprawie przyjęcia dla Gminy Miasto Kołobrzeg Miejskiego Programu Profilaktyki i Rozwiązywania Problemów Alkoholowych na rok 2014 – UCHWAŁA NR XLI/551/13/
- Uchwała NR XLI/552/13 w sprawie przyjęcia dla Gminy Miasto Kołobrzeg Miejskiego Programu Przeciwdziałania Narkomanii na lata 2014 – 2015 - UCHWAŁA NR XLI/550/13.

Zarządzenia Prezydenta Miasta:

- Zarządzenie Nr 45/13 Prezydenta Miasta Kołobrzeg z dnia 06.06.2013 r. w sprawie powołania Sądu konkursowego oraz Sekretarza organizacyjnego konkursu urbanistyczno-architektonicznego ideowego na opracowanie projektu koncepcyjnego zagospodarowania strefy nadmorskiej wschodniej części Kołobrzegu od wejścia do portu aż do granicy z Ekoparkiem oraz określenia organizacji i trybu ich pracy.
- Zarządzenie Nr 50/13 Prezydenta Miasta Kołobrzeg z dnia 25.06.2013 r. w sprawie zatwierdzenia kalendarza imprez Gminy Miasto Kołobrzeg na rok 2013, które odbędą się w strefie uzdrowskiej „A” w godzinach od 22.00 do 6.00.
- Zarządzenie Nr 60/13 Prezydenta Miasta Kołobrzeg z dnia 06.08.2013 r. w sprawie powołania zespołu zadaniowego ds. przygotowania oraz realizacji projektu pn. „Rozwój miejskiego obszaru funkcjonalnego na podstawie wstępnie zdiagnozowanych zależności pomiędzy gminami: Gminą Miasto Kołobrzeg, Gminą Kołobrzeg oraz Gminą Ustronie Morskie” dofinansowanego z Europejskiego Funduszu Rozwoju Regionalnego w ramach PO Pomoc Techniczna. Umowa o dofinansowanie nr DPT/BDG-II/POPT/92/13 z dnia 11 lipca 2013.
- Zarządzenie Nr 72/13 Prezydenta Miasta Kołobrzeg z dnia 15.10.2013 r. w sprawie zarządzenia konsultacji społecznych w przedmiocie budowy galerii handlowej z infrastrukturą towarzyszącą przy ul. Mazowieckiej/Żurawiej w Kołobrzegu.
- Zarządzenie Nr 101/13 Prezydenta Miasta Kołobrzeg z dnia 31.12.2013 r. w sprawie udzielenia pełnomocnictwa do realizacji przez Miejski Ośrodek Pomocy Społecznej w Kołobrzegu projektu pn. „Lokalne centrum Rozwoju Partnerski Program Rewitalizacji CZERWONE KOSZARY w Kołobrzegu”, współfinansowanego ze środków Unii Europejskiej w ramach Funduszu Społecznego Działanie 1.2. Wsparcie systemowe instytucji pomocy i integracji społecznej Priorytet I Zatrudnienie i integracja społeczna Programu Operacyjnego kapitał Ludzki.

Sprawozdanie z realizacji Strategii Rozwoju Kołobrzegu do roku 2020 za okres 01.01.2013 – 31.12.2013

IV. Realizacja priorytetów i celów strategicznych.

A. Realizacja priorytetów i celów Strategii Rozwoju Kołobrzegu do roku 2020 – dane na temat wielkości wskaźników osiągnięcia założonych celów.

1. Program Operacyjny Perła Uzdrowisk do roku 2013

Priorytety i cele strategiczne realizowane przez Przedsięwzięcie	Przedsięwzięcie realizacyjne	Miernik realizacji	Wskaźnik realizacji zaplanowany na 2013 r.	Wskaźnik zrealizowany w 2013 r.		Przyczyny odchyień w 2013 r.
				Wartość bezwzględna	Wartość procentowa	
<ul style="list-style-type: none"> • Turystyka: Wspieranie funkcji uzdrowskiej; Ochrona środowiska przyrodniczego; Rozwój bazy rekreacyjnej. • Mieszkańcy: Poprawa stanu infrastruktury technicznej, w szczególności komunikacyjnej. • Przedsiębiorczość: Kreowanie marki „Kołobrzeg”. 	Utrzymanie i umacnianie funkcji uzdrowskiej miasta	Liczba aktualizacji informacji o zasobach i ich stanie wprowadzonych do bazy danych	5	4	80,00	-
		Liczba informacji przedstawiających miasto Kołobrzeg jako uzdrowsko w mediach krajowych/zagranicznych	15	90	600,00	-
<ul style="list-style-type: none"> ➢ Turystyka: Wspieranie funkcji uzdrowskiej; Ochrona środowiska przyrodniczego; Kreowanie produktów turystycznych; Rozwój bazy rekreacyjnej; Rozwój turystyki morskiej; Wzmocnienie roli Kołobrzegu jako centrum kulturowego. ➢ Mieszkańcy: Promocja zdrowego stylu życia; Rozwój uczestnictwa w kulturze. ➢ Przedsiębiorczość: Kreowanie marki „Kołobrzeg”; Rozwój sektora przedsiębiorstw, w tym w szczególności małych i średnich firm; Rozwój innowacyjnych i kreatywnych działalności gospodarczych, w tym opartych na wiedzy i kulturze. 	Wykorzystywanie walorów uzdrowskich miasta	Liczba atrakcji uzdrowskich miasta	15	15	100	-
		Liczba wejść na stronę internetową	500000	www.kolobrzeg.eu (01.01-31.12.2013) – około 10.000.000	2000	-

2. Strategia Rozwoju Kultury w Kołobrzegu do roku 2020. Program Operacyjny Kołobrzeg Miasto Kultury

Priorytety i cele strategiczne realizowane przez przedsięwzięcie	Miernik realizacji	Wskaźnik realizacji zaplanowany na 2013 rok ⁴	Wskaźnik zrealizowany w 2013 roku		Przyczyny odchyień w 2013 roku
			Wartość bezwzględna	Wartość procentowa	
Kultura Miasta					
<ul style="list-style-type: none"> ➤ Turystyka: wzmocnienie roli Kołobrzegu jako centrum kulturowego. ➤ Mieszkańcy: rozwój społeczeństwa opartego na wiedzy, wzmocnienie społeczeństwa obywatelskiego i tożsamości lokalnej, przeciwdziałanie wykluczeniu społecznemu, rozwój uczestnictwa w kulturze. ➤ Przedsiębiorczość: rozwój innowacyjnych i kreatywnych działalności gospodarczych, w tym opartych na wiedzy i kulturze. 	Liczba osób uczestniczących we wszystkich programach Kultury Miasta (Szkoła Kultury, Fabryka Artystów, Wirtualne Centrum Kultury etc. – ogółem)	20 000	42587	212,93	-
	Liczba przedsięwzięć zrealizowanych w ramach Kultury Miasta (łącznie)	55	95	172,72	-
	Kwota dotacji pozyskanych na kulturę w ramach Kultury Miasta	-	30650	-	-
Miasto Kultury					
<ul style="list-style-type: none"> ➤ Turystyka: kreowanie produktów turystycznych, wzmocnienie roli Kołobrzegu jako centrum kulturowego. ➤ Mieszkańcy: wzmocnienie społeczeństwa obywatelskiego i tożsamości lokalnej, rozwój uczestnictwa w kulturze. ➤ Przedsiębiorczość: rozwój innowacyjnych i kreatywnych działalności gospodarczych, w tym opartych na wiedzy i kulturze, kreowanie marki „Kołobrzeg”. 	Liczba osób uczestniczących w wydarzeniach kulturalnych – publiczność spektakli, koncertów, wystaw etc. (ogółem)	60000	76824	128,04	-
	Liczba przedsięwzięć o skali ogólnopolskiej (festiwal, konkursów) - ogółem	22	17	77,27	-
	Liczba wydarzeń (koncertów, spotkań, wystaw, spektakli itp.) zrealizowanych w ramach Miasta Kultury (łącznie)	150	240	160,00	-
	Kwota dotacji pozyskanych na kulturę w ramach Miasta Kultury	-	101259,54	-	-

2. Informacje na temat działań informacyjnych i promocyjnych dotyczących Strategii

W ramach akcji promocyjno-informacyjnej nawiązana została ścisła współpraca z mediami lokalnymi i ogólnopolskimi m.in. Radiem Szczecin, Radiem Koszalin, Radiem Kołobrzeg, TVP oddział Szczecin, TVP Koszalin, Telewizją Kablową Kołobrzeg, Głosem Koszalińskim, Kulisami Kołobrzeskimi, Gazetą Kołobrzeską oraz portalami internetowymi: www.gk24.pl, www.kolobrzeg.eu, www.miastokolobrzeg.pl, www.infoludek.pl. Ww. mediom przekazywano pełne informacje nt.

⁴ Ponieważ nie założono planu na 2013 rok, dokonano porównania osiągniętych wartości w 2013 roku w odniesieniu do 2012 roku.

realizowanych wydarzeń kulturalnych w roku 2013. Festiwal „RCK pro Jazz” objęty był również patronatem medialnym przez: TVP Szczecin, Radio Jazz FM, Radio Koszalin.

Informacje o imprezach zamieszczane były również na stronie internetowej Regionalnego Centrum Kultury w Kołobrzegu – www.rck.kolobrzeg.eu. Regionalne Centrum Kultury w Kołobrzegu w minionym roku przygotowało i drukowało plakaty i ulotki z programami miesięcznymi, ponadto na wybrane wydarzenia kulturalne były sporządzane dodatkowe ulotki oraz plakaty formatu A3. Na imprezy w ramach projektu Kołobrzeg Miasto Kultury przygotowano plakaty formatu B2 oraz ulotki z programem m.in. na Festiwale – „Muzyka w Katedrze”, „Interfolk”, „RCK pro Jazz”.

Plakaty wszystkich imprez umieszczane były na słupach ogłoszeniowych w Kołobrzegu oraz na tablicy informacyjnej Regionalnego Centrum Kultury w Kołobrzegu. Ponadto plakaty i ulotki informacyjne eksponowane były w miejscach ogólnodostępnych dla mieszkańców Kołobrzegu: w urzędach, instytucjach kultury, szkołach, punktach informacji turystycznej, ośrodkach wczasowych i sanatoryjnych, hotelach. Informacje nt. warsztatów, koncertów, spektakli, filmów etc. przekazywane były newsletterem do osób prywatnych, instytucji, ośrodków wczasowych, które są zgromadzone w bazie przyjaciół RCK-u (ok. 2000 adresów). Ponadto RCK ma założone konta na serwisie społecznościowym – www.pl-pl.facebook.com, na których umieszczane były informacje na temat organizowanych imprez. Na ww. portalu RCK posiada szeroką bazę znajomych na facebook-u – 2700 osób.

Większość imprez ogólnopolskich została zarchiwizowana za pomocą nośników DVD oraz zdjęć. Powstałe materiały będą wykorzystane, także jako materiały reklamowe przy realizacji kolejnych edycji imprez.

W listopadzie 2013 Centrum wydało magazyn kulturalny RCKurier, który był podsumowaniem rocznej działalności RCK. 29 listopada zorganizowano również Galę Kultury, czyli podsumowanie roku kulturalnego, na której zaprezentowano najważniejsze wydarzenia kulturalne 2013 roku. Do sztandarowych produktów RCK należy Międzynarodowy Festiwal „Muzyka w Katedrze”, RCK Pro Jazz Festiwal, a także Międzynarodowe Spotkania z Folklorem „Interfolk”.

3. Program Operacyjny Piękniejszy Kołobrzeg do roku 2013

Priorytety i cele strategiczne realizowane przez Przedsięwzięcie	Przedsięwzięcie realizacyjne	Miernik realizacji	Wskaźnik realizacji zaplanowany na 2013 rok	Wskaźnik zrealizowany w 2013 roku		Przyczyny odchyień w 2013 roku
				Wartość bezwzględna	Wartość procentowa	
<ul style="list-style-type: none"> ➤ Mieszkańcy: Rewitalizacja i poprawa jakości oraz warunków zamieszkania. ➤ Przedsiębiorczość: Kreowanie marki Kołobrzeg. 	Rozwój przestrzenny miasta Kołobrzeg	Liczba ludności - wzrost w liczbie osób w stosunku do roku 2007	276* (0,61%)	2008 (4,47%)	727,53	-
		Procent pokrycia miasta planami	100%	41,8	41,8	Wydłużające się procedury planistyczne, w trakcie opracowania. Z różnym zaawansowaniem pracy są opracowywane plany miejscowe na pozostałą część miasta.
<ul style="list-style-type: none"> ➤ Mieszkańcy: Rewitalizacja i poprawa jakości oraz warunków zamieszkania. ➤ Przedsiębiorczość: Kreowanie marki Kołobrzeg. 	Kontynuacja rewitalizacji Śródmieścia (Starego Miasta)	Liczba odrestaurowanych / uzupełnionych obiektów spośród wyznaczonych do rewitalizacji	5	6	120,00	-
		Powierzchnia rewitalizowanych terenów (13,74 ha)	15% czyli 2,06 ha	12,3%	82,00	-
<ul style="list-style-type: none"> ➤ Turystyka: Wspieranie funkcji uzdrowiskowej; Ochrona środowiska przyrodniczego; Kreowanie produktów turystycznych; Rozwój bazy rekreacyjnej; Rozwój turystyki morskiej; Wzmocnienie roli Kołobrzegu jako centrum kulturowego. ➤ Mieszkańcy: Promocja zdrowego stylu życia; Poprawa stanu infrastruktury technicznej, w szczególności komunikacyjnej; Rewitalizacja i poprawa jakości oraz warunków zamieszkania; Rozwój uczestnictwa w kulturze. ➤ Przedsiębiorczość: Kreowanie marki „Kołobrzeg”; Rozwój sektora przedsiębiorstw, w tym w szczególności małych i średnich firm; Rozwój innowacyjnych i kreatywnych 	Rewitalizacja nadmorskich terenów uzdrowiskowych	Powierzchnia plaż nadmorskich	stała	W październiku 2012 zakończono roboty budowlane związane z projektem pn.: „Odbudowa i rozbudowa umocnień brzegu morskiego w Kołobrzegu km 330,4 – 333,4”		Urząd Morski wskazał, że tendencje zmian pow. w odniesieniu do linii brzegowej przed wykonaniem inwestycji tj. z dnia 25.08.2009 r. kształtują się następująco: lata 2009-2012 – pow. +15,1484 ha, lata 2012-2013 – pow. -1,8452 ha, lata 2013-2014 – pow. + 0,4385 ha. Wskazał jednocześnie, że dane z 2014 r. wskazują tendencję stabilizacji linii brzegowej w każdym z okresów badań pomiarów linii brzegowej i że lata wcześniejsze należy traktować jako lata stabilizacji rumowiska po wykonaniu referulacji na zakończenie całego projektu.

działalności gospodarczych, w tym opartych na wiedzy i kulturze.		Kategoryzacja obiektów w strefie Uzdrawiskowej „A” (wyrażona ilością gwiazdek): liczba obiektów **** gwiazdkowych	12	12	100,00	Dane uwzględniają również obiekty **** gwiazdkowe (2 obiekty) oraz obiekt niehotelowy - Camping Baltic****.
		Kategoryzacja obiektów w strefie Uzdrawiskowej „A” (wyrażona ilością gwiazdek): liczba obiektów *** gwiazdkowych	16	9	56,25	Poza tym w strefie B znajduje się 6 hoteli ***.
<p>➤ Turystyka: Kreowanie produktów turystycznych; Wzmacnianie roli Kołobrzegu jako centrum kulturowego.</p> <p>➤ Mieszkańcy: Rewitalizacja i poprawa jakości oraz warunków zamieszkania.</p> <p>➤ Przedsiębiorczość: Kreowanie marki Kołobrzeg.</p>	Rewitalizacja terenów nad Parsętą	Ceny gruntów i nieruchomości teren mieszkaniowy z 2008 r.: Zygmunowska 34 - 679,79 zł/m ²	wzrost o 3%	22,6%	6780,00	-
		Ilość odrestaurowanych elewacji zewnętrznych w budynkach	8	8	100,00	-
		Powierzchnia rewitalizowanych budynków / terenów spośród wyznaczonych do rewitalizacji (38,01 ha)	25%	24,3%	97,20	-
<p>➤ Turystyka: Ochrona środowiska przyrodniczego; Rozwój bazy rekreacyjnej; Wzmacnienie roli Kołobrzegu jako centrum kulturowego.</p> <p>➤ Mieszkańcy: Poprawa stanu infrastruktury technicznej, w szczególności komunikacyjnej; Rewitalizacja i poprawa jakości oraz warunków zamieszkania; Przeciw-działanie wykluczeniu społecznemu.</p> <p>– Przedsiębiorczość: Rozwój sektora przedsiębiorstw, w tym w szczególności małych i średnich firm.</p>	Rewitalizacja terenów powojennych	Liczba nowopowstałych podmiotów prowadzących działalność gospodarczą w stosunku do 2008 r.	10	29	290,00	Dane dotyczą obszaru: Czerwone i Białe Koszary.
		Powierzchnia usługowa na obszarze realizacji przedsięwzięcia	-	-	-	Pomiar wskaźnika zaplanowano do 2012r.
		Powierzchnia terenów zabudowanych	30%	31,3%	104,33	-
➤ Turystyka: Wspieranie funkcji uzdrawiskowej; Ochrona środowiska przyrodniczego;; Rozwój turystyki morskiej; Wzmacnienie roli Kołobrzegu jako centrum kulturowego.	Gminny Program Opieki nad zabytkami	Ilość obiektów objętych kontrolą stanu technicznego i sposobu zagospodarowania zabytków	50	51	102,00	-

<p>➤ Mieszkańcy: Rozwój społeczeństwa opartego na wiedzy; Wzmocnienie społeczeństwa obywatelskiego i kształtowania tożsamości lokalnej; Rewitalizacja i poprawa jakości oraz warunków zamieszkania; Rozwój uczestnictwa w kulturze.</p> <p>➤ Przedsiębiorczość: Kreowanie marki „Kołobrzeg”; Rozwój sektora przedsiębiorstw, w tym w szczególności małych i średnich firm; Rozwój innowacyjnych i kreatywnych działalności gospodarczych, w tym opartych na wiedzy i kulturze.</p>		Ilość opracowań studialnych dotyczących ochrony zabytków	1	1	100	-
--	--	--	---	---	-----	---

4. Program Operacyjny Mieszkać w Kołobrzegu do roku 2013

Priorytety i cele strategiczne realizowane przez Przedsięwzięcie	Przedsięwzięcie realizacyjne	Miernik realizacji	Wskaźnik realizacji zaplanowany na 2013 rok	Wskaźnik zrealizowany w 2013 roku		Przyczyny odchyień w 2013 roku
				Wartość bezwzględna	Wartość procentowa	
<p>➤ Mieszkańcy: Rewitalizacja i poprawa jakości oraz warunków zamieszkania; Przeciwdziałanie wykluczeniu społecznemu.</p>	Gospodarka mieszkaniowym zasobem Gminy Miasto Kołobrzeg	- ilość wyremontowanych/zmodernizowanych lokali mieszkalnych	150	152	101,33	-
		- ilość wykonanych remontów budynków komunalnych	40	43	107,5	-
		- Ilość wyburzonych budynków	0	0	100	-
		- Liczba pozyskanych przez gminę mieszkań	20	3	15	Przesunięcie realizacji budowy lokali.
		- Liczba utworzonych mieszkań socjalnych	10	0	0	Przesunięcie realizacji na 2014r.
		- Ilość dokonanych zamian lokali mieszkalnych	20	20	100	-
		- Procentowy wskaźnik ściągłości opłat z tytułu czynszu	97 %	96,38	99,36	-

5. Program Operacyjny Zielony Kołobrzeg do roku 2013

Priorytety i cele strategiczne realizowane przez Przedsięwzięcie	Przedsięwzięcie realizacyjne	Miernik realizacji	Wskaźnik realizacji zaplanowany na 2013 rok	Wskaźnik zrealizowany w 2013 roku		Przyczyny odchyłeń w 2013 roku	
				Wartość bezwzględna	Wartość procentowa		
<p>➤ Turystyka: Wspieranie funkcji uzdrowiskowej; Ochrona środowiska przyrodniczego;</p> <p>➤ Mieszkańcy: Rewitalizacja i poprawa jakości oraz warunków zamieszkania; Promocja zdrowego stylu życia.</p>	Gospodarka odpadami	- Ilość odpadów komunalnych podlegających segregacji	23500 Mg	21 561	91,75	-	
		- Ilość pojemników do selektywnej zbiórki odpadów na terenie miasta	300 szt	8515	2838,33	-	
		- Ilość usuniętych materiałów zawierających azbest	45 Mg	60,8	135,11	Większe zainteresowanie podmiotów.	
	Rewitalizacja i tworzenie terenów zielonych	- Ilość nasadzeń drzew i krzewów	200 drzew 500 krzewów	841 3496	420,5 693,8	Bardzo duża ilość realizowanych nasadzeń zastępczych.	
		- Ilość zrewitalizowanych terenów zieleni	6 obiektów	8	133,33	-	
		- Ilość obiektów będących Pomnikami Przyrody	14 obiektów	11	78,57	-	
	Edukacja Ekologiczna (dzieci, młodzież, dorośli)	- Ilość przeprowadzonych konkursów i akcji ekologicznych	10	9	90	-	
		- Ilość zaangażowanych podmiotów w akcje ekologiczne realizowane przez Gminę Miasto Kołobrzeg	20	38	190	Większe zainteresowanie społeczne.	
	<p>➤ Turystyka: Wspieranie funkcji uzdrowiskowej; Ochrona środowiska przyrodniczego; Ochrona wód powierzchniowych.</p> <p>➤ Mieszkańcy: Rewitalizacja i poprawa jakości oraz warunków zamieszkania; Poprawa stanu infrastruktury technicznej związanej z odwodnieniem terenów; Poprawa stanu zabezpieczenia przeciwpowodziowego miasta.</p>	Ochrona wód i zabezpieczenie przeciwpowodziowe	- Długość zinwentaryzowanej sieci kanalizacji deszczowej	20 km	4,6	23	Zakończenie inwentaryzacji sieci miejskiej. Zaplanowane wartości przekroczone w latach wcześniejszych, tym samym przekraczając wielkość wskaźnika zaplanowana do osiągnięcia w latach 2008-2013 o 39,35 km.
			- Długość ist. sieci kan. deszczowej objętej renowacją	2 km	0,85	42,5	Zakończenie realizacji zadań przesunięte na kolejny rok.
- Długość wybudowanej sieci deszczowej			3 km	1,99	66,33	Zakończenie realizacji zadań przesunięte na kolejny rok.	
- Ilość przebudowanych wylotów do morza			2	1	50	-	

6. Program Operacyjny Przedsiębiorczy Kołobrzeg do roku 2013

Priorytety i cele strategiczne realizowane przez Przedsięwzięcie	Przedsięwzięcie realizacyjne	Miernik realizacji	Wskaźnik realizacji zaplanowany na 2013 rok	Wskaźnik zrealizowany w 2013 roku		Przyczyny odchyień w 2013 roku	
				Wartość bezwzględna	Wartość procentowa		
<p>➤ Turystyka: Wspieranie funkcji uzdrowiskowej.</p> <p>➤ Mieszkańcy: Rewitalizacja i poprawa jakości oraz warunków zamieszkania; Poprawa stanu infrastruktury technicznej, w szczególności komunikacyjnej.</p> <p>➤ Przedsiębiorczość: Rozwój sektora przedsiębiorstw, w tym w szczególności małych i średnich firm.</p>	Infrastruktura drogowa	- Liczba km dróg wybudowanych	0,7	1,81	259%	-	
		- Liczba km wyremontowanych dróg	2,7	0,27	10%	-	
		- Długość (km) wybudowanych ścieżek rowerowych.	1,0	0,35	35%	-	
		- Liczba nowych miejsc parkingowych	0	118		-	
		- Powierzchnia wybudowanych chodników (m2)	0	5 758		-	
		- Powierzchnia wyremontowanych chodników (m2)	8000	336	4,2%	-	
<p>➤ Turystyka: Wspieranie funkcji uzdrowiskowej; Rozwój bazy rekreacyjnej.</p> <p>➤ Mieszkańcy: Rewitalizacja i poprawa jakości oraz warunków zamieszkania; Poprawa stanu infrastruktury technicznej, w szczególności komunikacyjnej.</p> <p>➤ Przedsiębiorczość: Rozwój sektora przedsiębiorstw, w tym w szczególności małych i średnich firm; Wspieranie rozwoju gospodarki morskiej.</p>	Gospodarka Morska i ochrona brzegu morskiego	- Liczba km dróg wybudowanych w ramach zadania Poprawa dostępności do Portu Kołobrzeg	0	-	-	Realizację zadania zakończono w 2012 roku.	
		- Liczba miejsc postojowych dla jachtów	120	100	83 %	-	
		- Wielkość przeładunków w Porcie Kołobrzeg w tys. ton	300	117,3	39,1%	-	- Spadek ilości zawinięć do Portu Kołobrzeg jednostek handlowych. - Zawijanie do Portu Kołobrzeg jednostek handlowych o niższym tonażu. - Brak udziału w przeładunkach transportu kolejowego.
		- Długość brzegu morskiego objętego programem ochrony w km	0	0,45	-	-	Inwestycję odbudowy brzegu morskiego zakończono w latach wcześniejszych. W 2012r. Urząd Morski w Słupsku realizował kolejne zadania z tego zakresu.
<p>➤ Mieszkańcy: Wzmocnienie społeczeństwa obywatelskiego i kształtowanie tożsamości lokalnej Rewitalizacja i poprawa jakości oraz warunków zamieszkania.</p> <p>➤ Przedsiębiorczość: Rozwój sektora przedsiębiorstw, w tym w szczególności</p>	Wspieranie przedsiębiorzości	- Liczba nowych podmiotów zarejestrowanych w ewidencji działalności gospodarczej	700	525	75,00%	Kryzys gospodarczy – spowolnienie w budownictwie (jedna z dominujących sekcji gospodarczych w Kołobrzegu).	
		- Liczba podmiotów gospodarki narodowej zarejestrowanych w rejestrze REGON	9530	8 380	87,93%	Kryzys gospodarczy – spowolnienie w budownictwie (jedna z dominujących sekcji gospodarczych w Kołobrzegu).	

małych i średnich firm.	– Liczba przeprowadzonych szkoleń	3	6	200%	-
	– Liczba wydanych informatorów oraz broszur informacyjnych	1	0	0%	-
	– Liczba udzielonych porad dotyczących pozyskiwania środków zewnętrznych przeznaczonych dla przedsiębiorców	1000	633	63,3%	-

Zrealizowane zadania (w tym koszty realizacji zadań):

6.1. Przedsięwzięcie realizacyjne Infrastruktura drogowa:

6.1.1. Budowa dróg i ciągów komunikacyjnych.	<ul style="list-style-type: none"> Budowa i przebudowa ul. Św. Macieja – 2.858.042,00 zł
6.1.2. Przebudowa i remonty dróg.	<ul style="list-style-type: none"> Przebudowa ul. Towarowej i Zdrojowej (łącznie pomiędzy ul. Towarową i Portową) – 244.001,16 Przebudowa ul. Kolumba – 536.334,97 Przebudowa ul. Kołłątaja – 2.418.969,52 Wydział Komunalny (remonty dróg) - 490.948,60

6.2. Przedsięwzięcie realizacyjne Gospodarka morska:

6.2.1. Poprawa dostępności do Portu Kołobrzeg od strony lądu (drogi i kolej).	Etap I	W czerwcu 2013 roku rozpoczęły się prace budowlane przy realizacji projektu. Bieżące informacje na stronie: http://mostdoportu.kolobrzeg.eu/ . Termin zakończenia – grudzień 2014r.
	Etap II	Zakończono realizację zadania (w 2012 roku).
	Etap III	Zakończyło się opracowywanie dokumentacji projektowej. Realizacja nastąpi w latach na lata 2014-2020 (w 2014 roku ogłoszono przetarg na realizację zadania przez GDDKiA).

6.2.2. Ochrona brzegu morskiego, rewitalizacja plaż.	Refulacja	Refulacja oraz budowa ostróg i umocnień brzegowych została zrealizowana w 2012r. w ramach projektu: „Odbudowa i rozbudowa umocnień brzegu morskiego w Kołobrzegu km 330,4 – 333” dofinansowanego z Programu Operacyjnego Infrastruktura i Środowisko (74 809 971 PLN).
	Budowa ostróg i umocnień brzegowych	Zadanie zostało zrealizowane – tytuł projektu jak wyżej. Natomiast Urząd Morski w Słupsku zrealizował w 2013r. kolejną inwestycję - przebudowę opaski brzegowej na odcinku na zachód od mola o długości 450 m. Dokonano rozbiórki i utylizacji istniejącego umocnienia (tzw. „wielorybów”) oraz konserwacji ścianki szczelnej. Wykonano narzut ochronny typu lekkiego. Zamontowano barierkę ze stali nierdzewnej. Ponadto w Porcie Kołobrzeg przeprowadzono roboty czerpalno-refulacyjne w celu utrzymania parametrów torów podejściowych i torów wodnych .
6.2.3. Rozwój funkcji przeładunkowej, turystycznej i pasażerskiej portu.	Rozbudowa zaplecza transportu w porcie	Zadanie to jest realizowane przez Gminę Miasto Kołobrzeg poprzez projekt „Poprawa dostępności do portu Kołobrzeg od strony lądu”, który oparty jest na trzy etapowej budowie obwodnicy miasta umożliwiającej wyprowadzenie ciężkiego transportu z centrum miasta oraz usprawnienie transportu w relacji Port Kołobrzeg - główne szlaki komunikacyjne regionu zachodniopomorskiego.
	Modernizacja i rozbudowa Portu Jachtowego w Kołobrzegu	Zadanie zostało zrealizowane w ramach projektu „Zachodniopomorski Szlak Żeglarski – sieć portów turystycznych Pomorza Zachodniego”.
	Budowa dworca pasażerskiego	Zadanie zostało zgłoszone do realizacji przez Zarząd Portu Morskiego w latach 2014-2020 w ramach POIiŚ lub RPOWZ 2014-2020.
6.2.4. Wspieranie sektora rybołówstwa w porcie.	Budowa monitoringu w porcie rybackim	Zadanie zostało zrealizowane.
	Wspieranie działań prowadzących do regulacji rynku rybnego	Realizowane poprzez działania Stowarzyszenia Kołobrzaska Lokalna Grupa Rybacka.
	Rozbudowa obiektów hurtowej sprzedaży ryb	W 2013r. zakończyła się inwestycja „Modernizacja i rozbudowa budynku produkcyjnego fabryki lodu z przeznaczeniem na

		zamrażanie i składowanie ryb zamrożonych, produkcję lodu z zapleczem socjalno-biurowym oraz dobudowa części składowania odpadów rybnych”. Inwestorem jest Kołobrzeska Grupa Producentów Ryb. Inwestycja została współfinansowana z Europejskiego Funduszu Rybackiego. Całkowita wartość inwestycji – 58 mln zł.
--	--	---

6.3. Wspieranie przedsiębiorczości

6.3.1. Promowanie przedsiębiorczości	Pomoc związana z zakładaniem działalności gospodarczej.	Wydział Rozwoju Miasta – Punkt Informacyjny Europe Direct Kołobrzeg w ramach swoich zadań udzielał przedsiębiorcom oraz osobom zainteresowanym założeniem działalności gospodarczej informacji na temat możliwości pozyskania funduszy z UE. Przeprowadzono (współorganizowano) również szkolenia dla przedsiębiorców.
	Opracowanie, aktualizacja oraz publikacja poradników dla osób rozpoczynających działalność gospodarczą.	W 2013 roku nie przewidziano zadań w w/w zakresie w planie działania.
	Podjęcie z kołobrzeskimi uczelniami oraz szkołami akcji promocyjno-informacyjnej dla młodych ludzi w zakresie możliwości zakładania firm w Kołobrzegu.	W 2013 roku nie przewidziano zadań w w/w zakresie w planie działania.
	Współpraca z PUP w zakresie promocji instrumentów rynku pracy w stosunku do osób planujących rozpoczęcie własnej działalności gospodarczej.	W 2013 przekazano do PUP przez Punkt Informacji Europejskiej Europe Direct Kołobrzeg materiały i publikacje dotyczące możliwości uczestnictwa przez osoby bezrobotne w projektach szkoleniowych oraz podnoszących kwalifikacje.
	Przyznawanie przez Prezydenta Miasta nagrody „Konik Kołobrzeski” w kategorii gospodarczej, opartego na nominacjach Kapituły Nagrody Prezydenta Miasta Kołobrzeg.	Nagrody za 2013 rok przyznano w styczniu 2014 roku.
6.3.2. Wspieranie aktywności gospodarczej lokalnego biznesu	Udzielanie pomocy doradczo-konsultingowej w zakresie wsparcia finansowego działalności gospodarczej.	Zadanie realizowane przez: <ul style="list-style-type: none"> – Wydział Obywatelski – Wydział Rozwoju Miasta – Punkt Informacji

		Europejskiej Europe Direct Kołobrzeg (w ramach kontaktów osobistych, telefonicznych, mailowych z klientami, w trakcie szkoleń współorganizowanych przez Punkt).
	Ułatwienie przedsiębiorcom dostępu do zewnętrznych źródeł finansowania działalności gospodarczej.	W ramach szkoleń współorganizowanych przez Wydział Rozwoju Miasta Punkt Informacji Europejskiej Europe Direct udzielano informacji dotyczących możliwości finansowania inwestycji ze środków zewnętrznych.
	Publikacja poradników o instrumentach wsparcia finansowego dla przedsiębiorców stosowanych przez instytucje wspierające przedsiębiorczość.	W 2013 roku nie przewidziano w działań w w/w zakresie. Niemniej Punkt Informacyjny Europe Direct Kołobrzeg dysponował licznymi publikacjami w powyższym temacie, przekazywanymi przez Komisję Europejską, Ministerstwo Rozwoju Regionalnego itp. Instytucje.
	Prowadzenie umiarkowanej polityki podatkowej w zakresie podatków i opłat lokalnych.	W 2013 roku stawki podatków i opłat lokalnych w stosunku do 2012 roku wzrosły w zakresie podatku od nieruchomości.
	Organizacja cyklicznych spotkań tematycznych odnoszących się do aktualnych problemów rozwoju przedsiębiorczości w Kołobrzegu.	W 2013 roku nie przewidziano zadań w w/w zakresie w planie działania.
	Promocja innowacyjności wśród przedsiębiorców.	W 2013 roku nie przewidziano zadań w w/w zakresie w planie działania.
	Tworzenie więzi kooperacyjnych pomiędzy kołobrzeskimi przedsiębiorcami.	W grudniu 2012r. powstał Bałtycki Klaster sEaNERGIA w celu rozwoju nowoczesnych usług polegających na innowacjach energetycznych służących rozwojowi turystyki. Partnerem klastra jest Urząd Miasta Kołobrzeg i inne samorządy woj. zachodniopomorskiego i pomorskiego, a także przedsiębiorcy, instytucje z otoczenia biznesu i organizacje badawcze.
	Współpraca z PUP w zakresie wspieranie programów pracy sezonowej.	W 2013 roku nie przewidziano zadań w w/w zakresie w planie działania.
	Utworzenie podstrony internetowej dla przedsiębiorców na stronie internetowej Urzędu Miasta Kołobrzeg.	Stronę utworzono w 2009 roku www.kolobrzeg.pl Zakładka Dla Przedsiębiorców

7. Program Operacyjny Społeczeństwo Obywatelskie, Edukacja i Sport do roku 2013

Priorytety i cele strategiczne realizowane przez Przedsięwzięcie	Przedsięwzięcie realizacyjne	Miernik realizacji	Wskaźnik realizacji zaplanowany na 2013 rok	Wskaźnik zrealizowany w 2013 roku		Przyczyny odchyień w 2013 roku
				Wartość bezwzględna	Wartość procentowa	
<p>– Mieszkańcy: Rozwój społeczeństwa opartego na wiedzy; Wzmacnianie społeczeństwa obywatelskiego i kształtowanie tożsamości lokalnej; Przeciwdziałanie wykluczeniu społecznemu.</p>	Przedszkola dla wszystkich dzieci	– Liczba niepublicznych placówek przedszkolnych	4	6	150,00	-
		– Liczba grup/oddziałów integracji rówieśniczej	3	0	0,00	Zrezygnowano z uruchomienia grup rówieśniczych z uwagi na wzrost liczby dzieci uczęszczających do przedszkoli niepublicznych, oddziałów przedszkolnych przy szkołach podstawowych.
		– Wskaźnik populacji dzieci objętych wychowaniem przedszkolnym	100%	1 498	87,35	Ogółem liczba dzieci urodzonych w rocznikach podlegających wychowaniu przedszkolnemu zamieszkałych na terenie miasta wynosi 1 715. Wskaźnik ten jest trudny do zrealizowania, gdyż rodzice dzieci z gmin ościennych, zwłaszcza zamieszkujący na terenie Gminy Kołobrzeg meldują je na pobyt czasowy do Kołobrzegu, w celu łatwiejszego uzyskania miejsca w przedszkolu. Wskaźnik objęcia dzieci wychowaniem przedszkolnym w porównaniu do 2012 r. nieznacznie zmalał o 0,88 %, z 88,23% do 87,35 %. Jednak z uwagi na uruchomienie 3 nowych oddziałów wszystkie zgłoszone dzieci zostały przyjęte do przedszkoli.
		– Udział wydatków przeznaczanych na wychowanie przedszkolne do ogółu wydatków budżetu miasta	5 %	12 863 502	7,80	Zwiększone wydatki na przedszkola wynikają z wzrostu liczby dzieci uczęszczających do przedszkoli, w tym szczególnie dla przedszkoli niepublicznych.
<p>– Mieszkańcy: Rozwój społeczeństwa opartego na wiedzy; Wzmacnianie społeczeństwa obywatelskiego i kształtowanie tożsamości lokalnej; Rozwój uczestnictwa w kulturze.</p>	Wspieranie rozwoju ucznia zdolnego	– Ilość laureatów olimpiad, konkursów przedmiotowych	15	48	320,00	-
		– Ilość uczniów nagrodzonych w ogólnopolskich i wojewódzkich konkursach artystycznych i zawodach sportowych	30	184	613,33	-
		– Liczba osób otrzymujących	20	58	290,00	-

		stypendia naukowe				
		– Ilość uczniów uzdolnionych realizujących indywidualny tok nauki	10	0	0,00	-
		– Ilość uczniów ze średnią ocen od 5,5 i wzorowym zachowaniem	100	33	33,00	-
		– Wysokość kosztów poniesionych na zakup pomocy dydaktycznych	50 000	209 666	419,33	-
		– Ilość prowadzonych zajęć pozalekcyjnych, projektów, warsztatów	340 godz., w tym dla uczniów zdolnych 180 godz.	683	200,88	-
<p>➤ Mieszkańcy: Rozwój społeczeństwa opartego na wiedzy; Wzmacnianie społeczeństwa obywatelskiego i kształtowanie tożsamości lokalnej; Przeciwdziałanie wykluczeniu społecznemu.</p>	<p>Bezpieczna, przyjazna szkoła i przedszkole</p>	– Ilość dzieci objętych zajęciami w świetlicach integracyjno-readaptacyjnych	225	0	0,00	Świetlice szkolne funkcjonują we wszystkich szkołach, korzystają z nich uczniowie przed lub po zajęciach szkolnych oraz uczniowie dojeżdżający z miejscowości Gminy Kołobrzeg, czekający na autobus. Świetlice te jednak nie funkcjonują jako świetlice integracyjno-readaptacyjne.
		– Liczba placówek przedszkolnych z monitoringiem zewnętrznym	7	3	42,86	Wskaźnik nie został osiągnięty z uwagi na ograniczenia finansowe. Zadanie to przesunięto do realizacji na lata następne.
		– Liczba szkół posiadających rozszerzony i zmodernizowany monitoring wizyjny (wewnętrzny i zewnętrzny)	9	9	100,00	-
		– Liczba zatrudnionych psychologów w szkołach i przedszkolach	2 psychol. na wszystkie przedszkola, 1 psychol. w każdej szkole, 2 psycholog. w szkołach z oddz. integracyjnymi	1 psych. na wszystkie przedszkola, 6,5 psych. w 5 szkołach, w tym 2,5 etatu psychologa w szkołach integracyjnych	53,85	Wskaźnik nie został zrealizowany z uwagi na ograniczenia finansowe.
		– Liczba specjalistycznych gabinetów psychologiczno – pedagogicznych (terapeutycznych)	1gabinet w każdej szkole i 1 dodatk. gabinet terapeutycz. w szkole z oddziałami	21 gabinetów w 8 szkołach, w tym 7 w szkołach integracyjnych	190,91	-

			integrac.				
<p>➤ Mieszkańcy: Rozwój społeczeństwa opartego na wiedzy; Wzmacnianie społeczeństwa obywatelskiego i kształtowanie tożsamości lokalnej; Przeciwdziałanie wykluczeniu społecznemu.</p>	Informatyzacja edukacji	– Ilość pracowni komputerowych z pełnym dostępem do internetu	w każdej placówce oświatowej po 2 pracownie	15	83,33	Wskaźnik nie został zrealizowany w SP 5, ZS i ZS 2 z uwagi na ograniczone możliwości lokalowe.	
		– Ilość uczniów objętych nauczaniem informatyki od klasy pierwszej SP	wszyscy	2 575	100,00	-	
		– Ilość komputerów dostępnych dla nauczyciela i ucznia w innych niż komputerowe salach lekcyjnych	90	488	542,22	-	
		– Ilość prowadzonych zajęć pozalekcyjnych z zakresu informatyki	27	21	77,77	Wskaźnik nie został zrealizowany, zrealizowany z uwagi na ograniczenia finansowe.	
		– Ilość utworzonych lektoratów języków obcych w oparciu o wyposażenie w specjalistyczny sprzęt komputerowy	18	6	33,33	-	
<p>➤ Turystyka: Rozwój bazy rekreacyjnej;</p> <p>➤ Mieszkańcy: Rozwój społeczeństwa opartego na wiedzy; Wzmacnianie społeczeństwa obywatelskiego i kształtowanie tożsamości lokalnej; Promocja zdrowego stylu życia ; Przeciwdziałanie wykluczeniu społecznemu; Poprawa stanu infrastruktury technicznej, w szczególności komunikacyjnej; Promocja zdrowego stylu życia ; Wzmacnianie społeczeństwa obywatelskiego i kształtowanie tożsamości lokalnej.</p>	Modernizacja bazy oświatowej	– Liczba zmodernizowanych placówek przedszkolnych	0	-	-	Nie przewidziano pomiaru wskaźnika w 2013r.	
		– Liczba zmodernizowanych boisk szkolnych	0	-	-	-	Nie przewidziano pomiaru wskaźnika w 2013r.
		– Liczba rozbudowanych szkół	0	-	-	-	Nie przewidziano pomiaru wskaźnika w 2013r.
		– Liczba oddanych do użytku nowych sal lekcyjnych	0	-	-	-	Nie przewidziano pomiaru wskaźnika w 2013r.
		– Wysokość nakładów ponoszonych na modernizację bazy oświatowej	1 000 000	664 605	66,46	Z uwagi na ograniczenia finansowe, wskaźnik nie został osiągnięty, w poprzednich okresach wskaźnik ten był osiąganym na wysokim poziomie.	
<p>➤ Turystyka: Kreowanie produktów turystycznych; Rozwój bazy rekreacyjnej.</p> <p>➤ Mieszkańcy: Promocja zdrowego stylu życia; Przeciwdziałanie wykluczeniu społecznemu.</p>	Rozwój sportu w mieście	– Wysokość środków przeznaczanych z budżetu miasta na działalność klubów sportowych	2 800 000	2 068 768	73,88	Z uwagi na ograniczenia finansowe wskaźnik nie został zrealizowany.	
		– Wysokość środków przeznaczanych z budżetu miasta na organizację imprez sportowo-rekreacyjnych	225 000	160 578	71,37	Z uwagi na ograniczenia finansowe mniejsze środki zostały wydatkowane na organizację poszczególnych imprez sportowych, jednak cały kalendarz zaplanowany na 2013 r. został zrealizowany.	
		– Wysokość środków przeznaczanych z budżetu miasta na stypendia sportowe i nagrody dla zawodników	100 000	23 600	23,60	Wszystkie wnioski klubów o stypendia dla zawodników, które spełniały wymogi formalne zostały rozpatrzone pozytywnie.	

		– Liczba klubów sportowych finansowanych z budżetu miasta	30	21	70,00	Wszystkie kluby, które realizują zadania ważne dla miasta w zakresie kultury fizycznej, osiągające znaczące sukcesy na szczeblu krajowym otrzymały dotację w 2013 r.
		– Liczba zawodników należących do klubów sportowych	1 870	ok. 1 820	97,33	Wskaźnik jest trudny do zweryfikowania, gdyż Wydział EKS nie dysponuje pełnymi danymi dotyczącymi liczby zawodników należących do klubów sportowych, dane te ulegają ciągłej zmianie z uwagi na rotację zawodników należących do klubów sportowych.
		– Liczba zawodników otrzymujących stypendia i nagrody	15	26	173,00	-
		– Liczba zawodników otrzymujących nagrody finansowe	40	23	2,50	Realizacja wskaźnika jest uzależniona od liczby złożonych wniosków o nagrody, wyróżnienia zawodników odnoszących sukcesy sportowe odbywały się w formie stypendiów sportowych
<p>➤ Turystyka: Wspieranie funkcji uzdrowiskowej; Kreowanie produktów turystycznych; Rozwój bazy rekreacyjnej.</p> <p>➤ Mieszkańcy: Promocja zdrowego stylu życia; Przeciwdziałanie wykluczeniu społecznemu.</p>	Modernizacja bazy sportowo-rekreacyjnej	– Wysokość środków przeznaczanych z budżetu miasta na inwestycje sportowo-rekreacyjne	0	6 200	-	W/w przedsięwzięcie było realizowane w latach 2009-2011. Natomiast środki inwestycyjne wydatkowane na obiekty sportowe w 2013 r. dotyczyły modernizacji systemu zapisu obrazu i dźwięku podczas przeprowadzanych imprez masowych.
		– Liczba oddanych do użytku nowych obiektów sportowych.	0	-	-	Nie przewidziano pomiaru wskaźnika w 2013r.
		– Liczba zawodników korzystających z obiektów sportowych	1 870	ok. 1 820	97,33	Wskaźnik ten jest trudny do dokładnego ustalenia. Przyjęto założenie, że zawodnicy wszystkich klubów korzystają z miejskich obiektów sportowych.
<p>➤ Mieszkańcy: Rozwój społeczeństwa opartego na wiedzy; Rozwój uczestnictwa w kulturze; Wzmacnianie społeczeństwa obywatelskiego i kształtowanie tożsamości lokalnej;</p>	Rozbudowa Miejskiej Biblioteki	– Liczba posiadanych woluminów	164 000	150 123	91,54	Wskaźnik w nieznacznym stopniu nie został zrealizowany z uwagi na wzrost cen zakupu książek i ograniczone środki, które można przekazać na ten cel

Przeciwdziałanie wykluczeniu społecznemu.	Publicznej	- Liczba czytelników korzystających z biblioteki	9 000	8 492	94,35	Wskaźnik w nieznacznym stopniu nie został zrealizowany. Prawdopodobną przyczyną tego stanu rzeczy jest coraz większe znaczenie internetu jako źródła wiedzy dla potencjalnych użytkowników.
		- Wysokość środków przeznaczonych na zakup książek i czasopism	115 000	129 032	112,20	-
➤ Mieszkańcy: Rozwój społeczeństwa opartego na wiedzy; Wzmacnianie społeczeństwa obywatelskiego i kształtowanie tożsamości lokalnej; Przeciwdziałanie wykluczeniu społecznemu.	Budowa społeczeństwa informacyjnego poprzez upowszechnienie e-administracji	- Ilość HOT SPOT	3	25	833,33	-
		- Ilość pism, które wpłynęły do UMK za pośrednictwem ESP	100	400	400,00	-
		- Ilość elektronicznych przetargów publicznych, licytacji elektronicznych	20	0	0	-
		- Ilość logowań do HOT SPOT (miesięcznie)	1000	4000	400,00	-
		- Ilość jednostek podległych komunikujących się z UMK drogą elektroniczną	Wszystkie	23	100,00	-

8. Strategia Promocji Miasta Kołobrzeg. Program Operacyjny Kołobrzeg Znany i Otwarty

Od października 2008 r. – momentu uchwalenia Strategia Promocji Klimatyczny Kołobrzeg, pracowano nad wdrażaniem jej zapisów. Po pięciu latach pracy, w oparciu o ten dokument, należy stwierdzić, że wykorzystano jego potencjał klarując jeden spójny wizerunek miasta. „Zdrowie i uroda” pierwszy i kluczowy produkt w/w strategii to najmocniejszy argument Kołobrzegu w walce z konkurencją na rynku turystycznym. Okres pracy ze strategią komunikacji „Klimatyczny Kołobrzeg” to również ogromny postęp we współpracy z branżą turystyczną, gestorami bazy noclegowej i twórcami oferty rekreacyjnej miasta. Dzięki zacieśnieniu relacji i wspólnym działaniom Kołobrzeg stał się miejscem modnym, w którym warto „bywać”. Kampania w 2013r. nie odbiegała w założeniach od prowadzonych wcześniej działań. Bardzo silny nacisk położono na emocje – emocje, które bezpośrednio wiążą się z radosnym spędzaniem czasu na rodzinnych wakacjach. „Rodziny z dziećmi” to główna grupa odbiorców produktu turystycznego jakim jest Klimatyczny Kołobrzeg, zaraz po kuracjuszach. Rodzinne wakacje to motyw, który ponownie pojawiał się w materiałach promocyjnych Klimatycznego Kołobrzegu.

Sezon obfitował w wydarzenia medialne, odbyły się liczne imprezy, koncerty czy pokazy. Jak co roku uruchomiono kampanie promocyjne i przygotowano materiały reklamowe. We wszystkich tych elementach był obecny Klimatyczny Kołobrzeg – miejsce idealne na rodzinne wakacje. Wszystko to sprawiło, że należy podsumować i dokonać weryfikacji założeń promocji Kołobrzegu. Uchwalenie Strategii Rozwoju Miasta, która jest kluczowym dokumentem strategicznym miasta, spowodowała konieczność aktualizacji programów operacyjnych, czyli m.in. strategii promocji miasta. W 2013 roku rozpoczęto pracę, której efektem będzie aktualizacja strategii oraz wprowadzenie zadań, wskaźników oraz mierników działań. Pozwoli to na jeszcze dokładniejsze dobieranie narzędzi na potrzeby promocji, a tym samym na efektywniejsze działanie w zakresie organizowania kampanii marki Klimatyczny Kołobrzeg.

Działania priorytetowe

- **Kierunek I** Badania, przygotowanie narzędzi promocyjnych.
- **Kierunek II** Komunikat identyfikujący /Key Visual/ i dobór kanałów komunikacji.
- **Kierunek III** Realizacja Działania promocyjne.

Motyw kampanii: key visual działań promocyjnych



Przygotowanie materiałów promocyjno-informacyjnych

Materiały promocyjno-informacyjne:

- Katalogi tematyczne: Sportowo i aktywnie, Historia i zabytki, Zdrowie i uroda, Dla smyka – po 10 tys. egzemplarzy.
- Plany miasta tzw. „wrywanka” (PL, DE, EN) 50 tys. egzemplarzy.
- Artykuły piśmiennicze: teczki, torby, notesy, naklejki, zakładki, pocztówki - po 10 tys. szt., kalendarze – 1000 szt. itp.
- Gazeta Miasto Kołobrzeg – wydanie wakacyjne – 50 tys. egzemplarzy.

Produkcja i emisja materiałów audiowizualnych

- Realizacja filmu wizerunkowego (3min).
- Realizacja planszy sponsorskiej (8s).
- Realizacja spotu reklamowego (15s).
- Spoty były emitowane w TVN24, TVN Meteo, TVN Style, TTV oraz TVP Polonia.
- Zostało to dostrzeżone przez kapitułę konkursu YABC - miasto otrzymało pierwsze miejsce w kategorii animacji.

Współpraca i kontrakt z TVN

Od 1 stycznia 2013 r. Miasto Kołobrzeg związane jest rocznym kontraktem z telewizją TVN:

- **Pobór i transmisja obrazu z kamery internetowej umiejscowionej na Latarni Morskiej** - Od 1 stycznia do 31 grudnia Gmina Miasto Kołobrzeg związana jest z telewizją TVN rocznym kontraktem zakładającym m.in. przynajmniej dwukrotny pobór i transmisję z kamery umiejscowionej na Latarni Morskiej / obrazy: molo spacerowe, wejście do portu, plaża zachodnia.
- **Kampania spotowa** - TVN w programie telewizyjnym TVN24 i TVN Meteo od dnia 1 marca 2013 do dnia 30 października 2013 r. emituje spoty reklamowe miasta Kołobrzeg (TVN24 – 150 spotów, TVN Meteo – 960 spotów).
- **Kampania billboardowa, sponsoring pogody TVN** w programie telewizyjnym TVN24 i TTV od dnia 17 maja 2013 do dnia 31 maja 2013 r. wyemitowało billboardy reklamowe miasta Kołobrzeg na początku i na końcu każdej z 36 sponsorowanych audycji na TVN24 (emisja 72 billboardów) i 39 sponsorowanych audycji na TTV (emisja 78 billboardów).
- **TVN Player**
 - Ilość wyemitowanych spotów reklamowych – 401 524 odtworzenia spotów.
 - Ilość kliknięć w spot lub w ikonę – 14 246 kliknięcia tj. przejście na stronę.
 - Ilość osób, które widziało spot – 237 440 osób widziało spot.
- **Programy Dzień Dobry Wakacje TVN 18.08.2013 r.**
- **Dzień dobry TVN, wydanie jesienne 18.10.2013 r.**

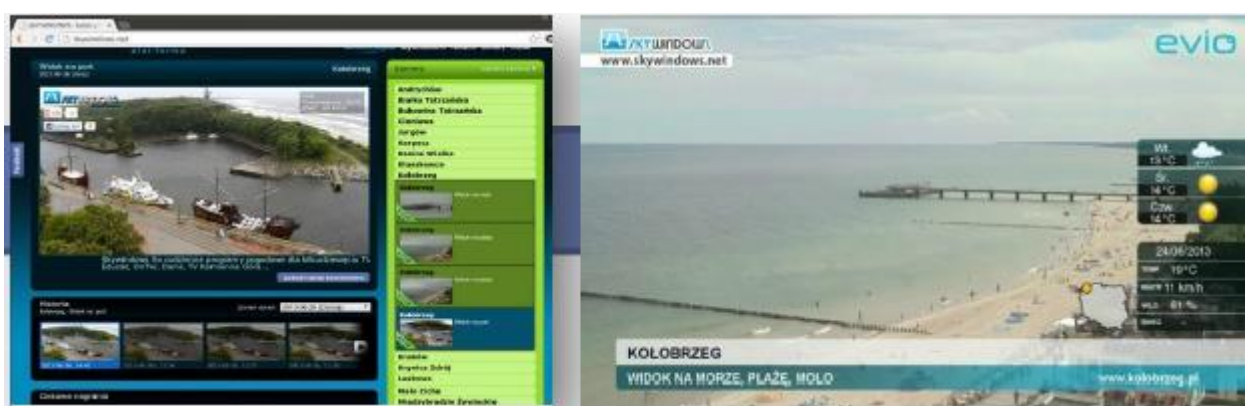
Kampania wizerunkowa

Wizerunek budowany za pomocą telewizji wzmocniono kampanią outdoor. W terminie 01–30 czerwca 2013 r. w miastach Poznań, Wrocław, Łódź, Katowice, Chorzów na 48 billboardach oraz 24 citylight.

Platforma SKYwindows - Multimedialna platforma pogodowa prezentująca miasto w czterech odsłonach:

- **Internet** - Skywindows.net, Skywindows.tv, webcamera.pl, wp.pl oraz w kilkunastu innych portalach i stronach www (udostępniony jest obraz z kamer, który jest zaimplementowany do strony www.klimatycznykolobrzeg.pl).

- **Telewizja** - z usług Skywindows korzystały m.in. Superstacja, TVP Kraków, Telewizja „EDUSAT”, telewizja kablowa Dolnego Śląska, ONTV Poznańska Telewizja Kultury i Rozrywki.
- **Rozwiązania digital - signage** 110 lokalizacji, 220 monitorów w sklepach, hotelach czy restauracjach m.in. sklepy Decathlon, wybrane restauracje KFC, Pizzahut, wybrane hotele IBIS oraz najciekawsze hotele, restauracje Zakopanego, Krynicy Zdrój, Białki Tatrzańskiej, Andrychowa, Szklarskiej Poręby, Karpacza, Krakowa, Wrocławia, Szczecina, w sklepach 1 Minute, Media Markt w 47 sklepach, Saturn 17 sklepach, na stacjach benzynowych w min. 112 lokalizacjach, w klubach fitness w 150 lokalizacjach, na telebimach przy Tesco min. 33 lokalizacjach.
- **Urządzenia Mobilne.**



Media społecznościowe i e-marketing

Istotą promocji miast w mediach społecznościowych jest przede wszystkim przyjęcie odpowiedniej strategii komunikacji, a następnie dokładne wyważenie stosunku postów stricte promocyjnych, informujących o wydarzeniach do tych czysto wizerunkowych, ukazujących piękniejsze oblicze miasta. Tajemnicą sukcesu jest regularna komunikacja, dbałość o zaangażowanie i odpowiednią jakościowo i merytorycznie treść, a także powstrzymanie się od jakiegokolwiek polityki, komentowania afer i wszelkich innych kontrowersyjnych tematów. Istota jest również komunikacja za pomocą co tygodniowego **Newslettera oraz Mailing.**

Kołobrzeg za 50%

Dwie odsłony – EDYCJA WIOSENNA (Średnia widownia akcji – 5 milionów osób), EDYCJA JESIENNA (Średnia widownia akcji – 8,5 miliona osób).

Cel akcji: zwiększenie atrakcyjności miasta w “martwym sezonie”,

- wspólne budowanie oferty,
- dotarcie do “turystów weekendowych”,
- zwiększenie obrotów sprzedaży,

- zachęcenie do zwiększania aktywności marketingowej i uelastyczniania swoich ofert,
- propagowanie potencjału turystycznego i kulturowego Kołobrzegu.
- Kampania w Polsce i Niemczech.
- Kampania banerowa.
- Kampania Google Adwords.
- Działania internetowe – media społecznościowe.
- Promocja wewnętrzna.
- Uczestnicy - ponad 50 podmiotów.



Sezon pełen atrakcji

- Powitanie wakacji z Radiem ZET i TVP 2 - dwutygodniowa kampania poprzedzająca wydarzenia zarówno na antenie radia ZET oraz TVP 2: 90 spotów radiowych 30 sek. (zaproszenie na koncert do Kołobrzegu), 10 reklam telewizyjnych koncertu + emisja koncertu w szycie oglądalności. Relacje z imprezy Kamila Nosela , informacje na stronach internetowych partnerów, olbrzymi potencjał PR, zaprezentowania miasta w aspekcie całości imprezy - dotarcie do słuchaczy w różnych regionach Polski.
- Projekt Plaża TVN i związania z wydarzeniem kapania poprzedzająca tydzień na antenie.
- TVN od 14.07 do 21.07 Active Summer i związana z tym dwutygodniowa Kampania na antenie radia ZET od 22.07 do 04.08.
- Muzyka w Katedrze.
- X Festiwal Piosenki Poetyckiej im. Jacka Kaczmarskiego Nadzieja.
- Sunrise Festiwal.

- RCK IV Festiwal proJazz.
- II Kołobrzeski Festiwal Filmowy: Sensacyjne Lato Filmów.
- XXIII Spotkania z Folklorem Interfolk.
- RoCK Festiwal.

Targi i prezentacje plenerowe

Wystawiennictwo - Bezpośrednie uczestnictwo w ponad 10 spotkaniach targowych w Polsce i zagranicą oraz liczny udział ofertowy w innych spotkaniach.

- ITB BERLIN 5-10 marca 2013.
- TOUR GOETEBORG 21-24 marca 2013.
- LATO WARSZAWA 19 -21 kwietnia 2013.
- DNI HANZEATYCKIE 13-16 czerwca 2013.
- FEST AN DER PANKE BERLIN 14 -15 września 2013.
- TOUR SALON POZNAŃ 17 -19 października 2013.

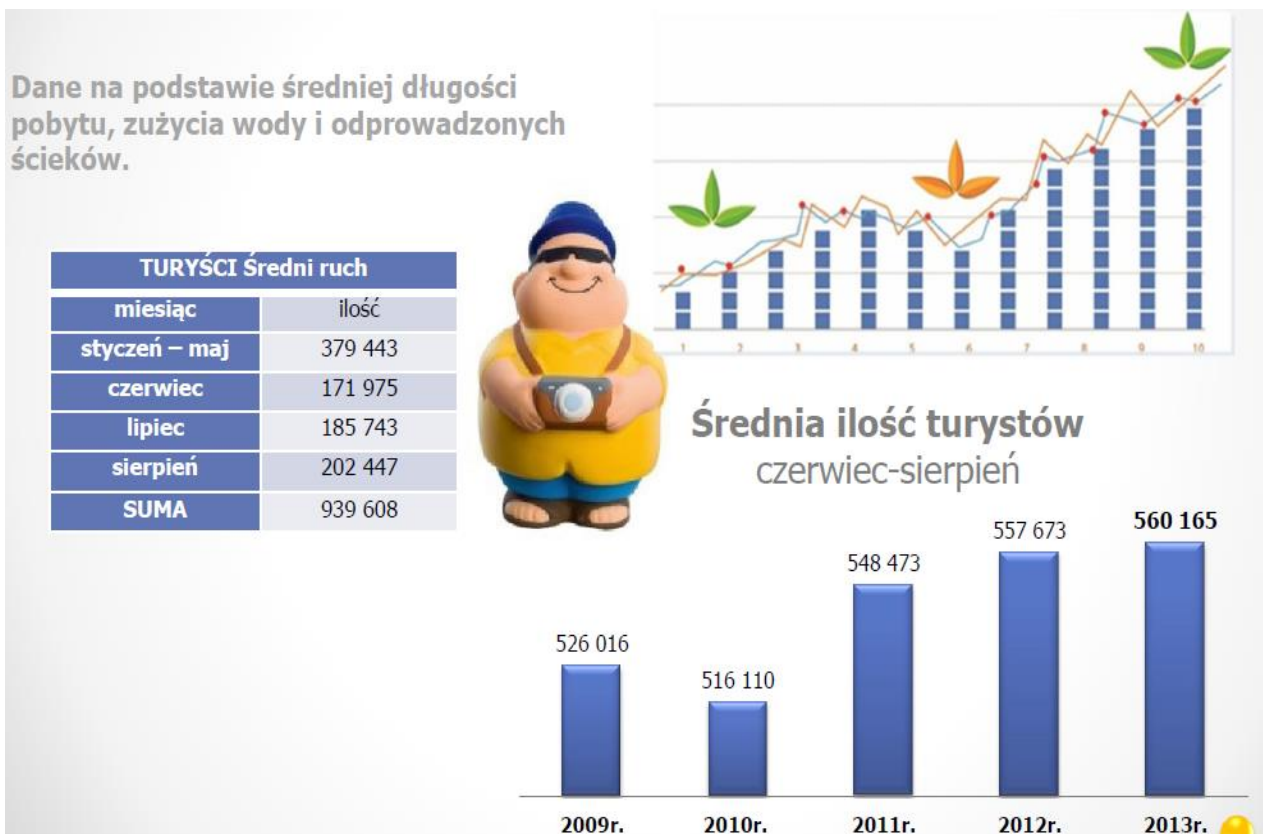
Turyści w liczbach:

- **Liczba osób odwiedzających Punkt Informacji Turystycznej w okresie lipiec- sierpień 2013r.**
 - Polacy : 1756.
 - Obcokrajowcy: 1274.
 - **Łącznie: 3030 osób.**
 - **Wzrost względem roku o 2012 r. o 530 osób.**
- **Procentowa liczba turystów ze względu na wiek:**
 - poniżej 25 lat **17%**,
 - **25-45 lat 41%**,
 - 46-65lat **34%**,
 - powyżej 65 lat **6%**.
- **Procentowa liczba turystów ze względu na cel przyjazdu:**
 - **wypoczynek rodzinny 53%**,
 - rekreacyjny **36%**,
 - poznawczo-kulturowy **9%**,
 - zdrowotny **9%**,
 - biznesowy **3%**.
- **Procentowa liczba turystów ze względu na długość pobytu:**
 - 1 dzień **12%**,
 - do 3 dni **7%**,
 - do 7 dni **33%**,
 - **do 14 dni 40%**.

- dłużej **6%**.
- **Procentowa liczba turystów ze względu na województwo:**
 - dolnośląskie **13%**,
 - kujawsko-pomorskie **2%**,
 - lubelskie **0,5%**,
 - lubuskie **0,5%**,
 - łódzkie **13%**,
 - **małopolskie 14%**,
 - mazowieckie **10%**,
 - opolskie **4%**,
 - podkarpackie **3%**,
 - podlaskie **2%**,
 - pomorskie **2%**,
 - śląskie **9%**,
 - świętokrzyskie **1%**,
 - warmińsko- mazurskie **2%**,
 - **wielkopolskie 18%**,
 - zachodniopomorskie **3%**.

Średni ruch turystyczny ze względu na wpływy z opłaty klimatycznej

Według algorytmu jaki jest stosowany do oszacowania średniej ilości turystów przebywających w mieście, w tym roku odwiedziło nas 939 608 tys. osób, z czego najwięcej w miesiącu sierpniu ponad **200 tysięcy osób**.



Wartość prowadzonych działań

Ekwiwalent reklamowy – jest to wartość reklam wyrażona w pieniądzu.

Ekwiwalent reklamowy (AVE) biorący pod uwagę także zasięg informacji mierzony w potencjalnej liczbie unikalnych kontaktów wyniósł dla działań miasta **9 513 602, 00 zł**.

Standardem dla samorządów staje się pomiar efektywności prowadzonych działań marketingowych oraz przeróżne badania klientów. To daje nie tylko możliwość coraz skuteczniejszego doboru instrumentów do grup docelowych, ale również konfrontację założeń strategicznych miasta z oczekiwaniami klientów i ich postrzeganiem oferty miejsca.

9. Strategia Rozwiązywania Problemów Społecznych Gminy Miasto Kołobrzeg na lata 2008-2015

Priorytet	Cel strategiczny	Cele strategiczne Strategii Rozwiązywania Problemów Społecznych	Cele operacyjne	Miernik realizacji	Wskaźnik zrealizowany w 2013 roku
					Wartość bezwzględna
Mieszkańcy	Przeciwdziałanie wykluczeniu społecznemu	Integracja społeczna i wysoka jakość życia mieszkańców	1. Aktywizacja osób zagrożonych wykluczeniem społecznym	Liczba osób zagrożonych wykluczeniem społ. w rozumieniu przepisów o zatrudnieniu socjalnym, które zakończyły udział w projektach aktywizacyjnych.	95
				Liczba uczestników aktywnych form, które podjęły niesubsydiowane zatrudnienie po trzech miesiącach od zakończenia uczestnictwa w projektach.	17* * W tym 5 osób w ciągu 2 m- cy od zakończenia uczestnictwa w projekcie
			2. Profilaktyka i edukacja społeczna	Liczba osób i rodzin objętych wsparciem zespołów interdyscyplinarnych w Kołobrzegu, których problemy skutecznie rozwiązano.	5368
				Liczba osób, którym udzielono skutecznej pomocy psychologicznej	1279
				Liczba osób korzystających z pomocy psychologicznej i różnych form terapii.	5013
			3. Przeciwdziałanie uzależnieniom i innym zjawiskom patologii społecznej	Liczba osób, które w wyniku podjętych działań przezwyciężyły problemy społeczne	980
				Liczba osób uczestniczących w Miejskim Programie Profilaktyki i Rozwiązywania Problemów Alkoholowych oraz Programie Przeciwdziałania Narkomanii, którym przywrócono zdolność uczestnictwa w życiu społecznym i zawodowym	103
			4. System wsparcia rodziny i dziecka	Liczba placówek wsparcia i ośrodków świadczących usługi pomocy społecznej interwencji kryzysowej, terapii i poradnictwa na terenie Kołobrzegu	6

				Liczba osób, w tym liczba dzieci korzystających z systemu wsparcia	1007 rodzin, w tym 1767 dzieci - podopiecznych MOPS 87 rodzin zastępczych, w tym 141 dzieci – podopiecznych PCPR Do placówek opiekuńczo – wychowawczych skierowano 3 dzieci z terenu Gminy Miasta Kołobrzeg
Mieszkańcy	Przeciwdziałanie wykluczeniu społecznemu	Sprawna i funkcjonalna infrastruktura polityki społecznej	1. Utworzenie Centrum Spraw Społecznych w Kołobrzegu	Wartość zadań zrealizowanych przez Centrum (w zł.)	0
				Liczba osób korzystających z usług Centrum w okresach półrocznych.	0
			2. Rozwój organizacyjnych form wsparcia dla seniorów	Liczba funkcjonujących ośrodków wsparcia.	2 DPS Włocibórz – Filia w Kołobrzegu Polskie Stowarzyszenie na Rzecz Osób z Upośledzeniem Umysłowym koło w Kołobrzegu ul. Mazowiecka 29
				Liczba inicjatyw podjętych przez organizacje i instytucje w zakresie integracji społecznej seniorów.	223 1) 53 inicjatywy zrealizowane na rzecz seniorów w RCK im. Z. Herberta, udział wzięło 248 osób 2) 170 szkoleń z podstaw obsługi komputera zrealizowanych przez Miejską Bibliotekę Publiczną im. G. Anonima, udział wzięło 647 osób
				Liczba osób korzystających z ośrodków wsparcia i realizowanych programów	930
			3. Rozwój organizacyjnych form wsparcia dla osób niepełnosprawnych i likwidacja barier funkcjonalnych	Liczba osób niepełnosprawnych korzystających ze zorganizowanych środowiskowych form wsparcia w Kołobrzegu	853
				Poziom przystosowania instytucji użyteczności publicznej do potrzeb osób niepełnosprawnych z różnymi dysfunkcjami (rezultat miękki opisowy)	W 2013 roku wykonano: 1) zjazd dla osób niepełnosprawnych w ciągu ul. Walki Młodych, na wysokości punktów handlowych (w tym do księgarni)
				Liczba działających w Kołobrzegu specjalistycznych form wsparcia osób niepełnosprawnych	11
			4. Rozwój organizacyjnych form wsparcia dla rodziny i dziecka	Liczba funkcjonujących środowiskowych form i placówek wsparcia.	6

				Liczba osób korzystających z ośrodków wsparcia dzieci i rodzin	428
			5. Rozwój kompetencyjny kadr realizujących zadania polityki społecznej	Liczba pracowników służb społecznych którzy podnieśli swoje kwalifikacje w toku kształcenia ustawicznego	1
				Liczba pracowników socjalnych którzy uzyskali specjalizację I w zawodzie	0
Mieszkańcy	Przeciwdziałanie wykluczeniu społecznemu	Aktywne społeczeństwo obywatelskie	1. Pobudzanie lokalnych inicjatyw społecznych	Liczba projektów społecznych podjętych z inicjatywy osób lub organizacji niepublicznych	28
			2. Stwarzanie warunków dla działalności organizacji pozarządowych i przekazywanie im zadań z zakresu polityki społecznej	Wartość zadań z zakresu polityki społecznej zleconych do realizacji organizacjom pozarządowym (w złotych)	483.863,12
				Liczba osób uczestniczących w programach realizowanych przez organizacje pozarządowe	6862
			3. Edukacja obywatelska	Liczba organizacji pozarządowych realizujących zadania polityki społecznej.	20

Zrealizowane zadania (w tym koszty realizacji zadań)

Projekty realizacyjne w ramach Strategii Rozwiązywania Problemów Społecznych Gminy Miasto Kołobrzeg na lata 2008 – 2015			
– Centrum Aktywizacji Społeczno Gospodarczej MOPS w Kołobrzegu rok 2013			
nr projektu	nazwa projektu	realizacja w roku 2013	Koszty realizacji w roku 2013 (w zł)
1.	Miejski program profilaktyki i rozwiązywania problemów alkoholowych.	Program odnosi się do zadań gminy wskazanych z dnia 26 października 1982 r. o wychowaniu w trzeźwości i przeciwdziałaniu alkoholizmowi. Cel: Rozwój kompetencyjny kadr realizujących zadania polityki społecznej, Profilaktyka i edukacja społeczna, Przeciwdziałanie uzależnieniom i innym zjawiskom patologii społecznej jak i stwarzanie warunków dla działalności organizacji pozarządowych i przekazywanie im zadań z zakresu polityki społecznej	1 665 515,80 zł
2.	Lokalny System Przeciwdziałania Przemocy w Rodzinie.	Punkt Konsultacyjny Przeciwdziałania Przemocy. Radca prawny – wtorek, środa 13 ¹⁰ -15 ¹⁰ Psycholog –poniedziałek 15 ³⁰ -17 ³⁰ , środa 8 ⁰⁰ -10 ⁰⁰	21 955, 00 zł 11 955,00 zł 10 000,00 zł

3.	Lokalny system wsparcia dziecka i rodziny.	<p>1. Projekt socjalny „ Kołobrzесьkie wakacje” – realizowany cyklicznie przez pracowników socjalnych MOPS od 2008 roku Celem projektu było stworzenie dzieciom w wieku szkoły podstawowej (6 – 11 lat) możliwości bezpiecznego, aktywnego i atrakcyjnego spędzania czasu wolnego w okresie wakacji letnich tj. VII 2013 roku. Adresatami projektu były dzieci zamieszkujące w rejonach działania pracowników socjalnych miasta Kołobrzeg. W projekcie wzięło udział 20 dzieci.</p> <p>2. Projekt socjalny „ My też chcemy mieć wspomnienia”- edycja 2013 realizowany przez pracowników socjalnych MOPS. Projekt był adresowany do dzieci, które posiadały orzeczenie o niepełnosprawności lub orzeczenie o potrzebie kształcenia specjalnego, które nie miały możliwości skorzystania z ogólnodostępnych form wypoczynku letniego. Działaniami projektowymi objęto 10 dzieci w wieku od 6 do 18 lat w miesiącu VII 2013 roku. Celem projektu była integracja społeczna dzieci z niepełnosprawnością intelektualną.</p>	<p>Koszt własny 2.354,97 zł</p> <p>Koszt własny 1.294,45 zł</p>
4.	Miejski program przeciwdziałania narkomanii.	<p>Realizacja programu mającego na celu zapobieganie zażywania środków psychoaktywnych oraz redukcji szkód związanych z narkomanią Cel: Profilaktyka i edukacja społeczna, przeciwdziałanie uzależnieniom i innym zjawiskom patologii społecznej oraz pobudzenie lokalnych inicjatyw społecznych</p>	64 422,07 zł
5.	Miejski program pomocy w dożywianiu.	Projekt na rok 2013 zakładał uczestnictwo Gminy Miasto Kołobrzeg w krajowym programie wieloletnim „Pomoc państwa w zakresie dożywiania”.	<p>Za cały 2013 rok 767.950,00 zł w tym: - środki własne 307.180,00 zł - dotacja 460 .77,00 zł</p>
6.	Funkcjonowanie KIS w CASG przy MOPS.	<p>„Standard Klubu Integracji Społecznej ze szczególnym uwzględnieniem treningu pracy” w ramach projektu „Wdrażanie modelu realizacji usług o określonym standardzie w Gminie Miasto Kołobrzeg w latach 2012 i 2013 na bazie standardów: pracy socjalnej z osobą pozostającą bez pracy i Klubu Integracji Społecznej ze szczególnym uwzględnieniem treningu pracy”.</p> <p>Trening pracy jako kompleksowa usługa realizowany był zgodnie ze standardem w ściśle określonych etapach:</p> <ul style="list-style-type: none"> ⇒ Skierowanie klienta do uczestnictwa w treningu pracy z zachowaniem dobrowolności uczestnictwa ⇒ Okres przygotowania uczestnika do roli osoby pracującej – do 6 m-cy (u nas 4 m-ce), obejmujący: <ul style="list-style-type: none"> – Określenie Potencjału Zawodowego – Trening Kompetencji Społecznych – grupowy i/lub indywidualny – Trening Kompetencji Ogólnopracowniczych – grupowy i/lub indywidualny – Określenie Indywidualnego Planu Działania ⇒ Wykonywanie obowiązków zawodowych w miejscu pracy w ramach dostępnych narzędzi aktywizacji zawodowej lub zatrudnienie – od 3 do 12 m-cy (u nas od 2 do 7 m-cy): <ul style="list-style-type: none"> – wolontariat 	Koszt KIS - 236.625,74 zł – ujęty w projekcie nr 21.

		<ul style="list-style-type: none"> - staż - zatrudnienie formalne i nieformalne <p>⇒ Wsparcie doradcze na każdym etapie (u nas przez okres 8 m-cy) o charakterze:</p> <ul style="list-style-type: none"> - psychologicznym - doradztwa zawodowego - prawnym - socjalnym <p>⇒ Wsparcie trenera pracy na każdym etapie od momentu skierowania (u nas 9 m-cy). Liczba uczestników, którzy ukończyli udział w projekcie - 15 osób. Koszt KIS - 236.625,74 zł - ujęty w projekcie nr 21.</p>	
7.	Prace społecznie – użyteczne	<p>Program w ramach którego wykonywane są prace przez osoby bezrobotne bez prawa do zasiłku na skutek skierowania przez starostę. Starosta refunduje gminie ze środków Funduszu Pracy do 60 procent minimalnej kwoty świadczenia przysługującego bezrobotnemu. Osoby skierowane do prac społecznie użytecznych uzyskują świadczenie ekwiwalentne do liczby przepracowanych godzin, nie więcej niż 10 godzin tygodniowo. Program prac społecznie użytecznych jest w szczególności adresowany do osób długotrwale bezrobotnych mających szczególne trudności z powrotem na rynek pracy i pobierających z pomocy społecznej zasiłek okresowy lub inne świadczenie.</p> <p>W roku 2013 prace społecznie użyteczne realizowane były w okresie od 2.04.2013 - 27.09.2013 r. w n/w jednostkach w zakresie:</p> <p>1. MOPS w Kołobrzegu ul Okopowa 15</p> <ul style="list-style-type: none"> - prace porządkowe i ogrodnicze wokół siedziby MOPS - Magazyn żywności „Sezam” - prace organizacyjno - porządkowe <p>2. Dom Pomocy Społecznej we Włociborzu – Filia w Kołobrzegu ul. Ogrodowa - opieka i pielęgnacja osób w podeszłym wieku i przewlekle chorych.</p> <p>Osoby wykonujące prace społecznie użyteczne ogółem przepracowały 702 godzin. Stawka za 1 godzinę prac w miesiącach kwiecień - maj wynosiła 7,70 – a od czerwca do września - 8,00 zł za godzinę.</p>	<p>Całkowity koszt 5 616,00 zł w tym: - kwota refundowana przez starostę 3 243,24 zł</p>
8.	Centrum Aktywizacji Społeczno – Gospodarczej (CASG) przy MOPS w Kołobrzegu.	<p>W roku 2013 CASG realizowało następujące działania:</p> <p>1 – partnerski projekt systemowy „Jesteśmy aktywni” (szerzej projekt nr 15)</p> <p>2 - projekt „Wdrażanie modelu realizacji usług o określonym standardzie w Gminie Miasto Kołobrzeg w latach 2012 i 2013 na bazie standardów: pracy socjalnej z osobą pozostającą bez pracy i Klubu Integracji Społecznej ze szczególnym uwzględnieniem treningu pracy” (szerzej projekt nr 21)</p> <p>3 - Punkt Konsultacyjno - Doradczy dla Ekonomii Społecznej (szerzej projekt nr 10)</p>	<p>1.017.666,11 zł w tym: 296.195,08 zł 710.991,09 zł</p>
9.	Bądź aktywny na rynku pracy.	<p>Punkt Konsultacyjno - Doradczy dla Ekonomii Społecznej finansowany ze środków własnych, będący jednym z rezultatów realizacji projektu „KOWES”.</p> <p>Miejsce i planowany termin realizacji zadania: siedziba MOPS Kołobrzeg, 01.07.2012 - 30.06.2017. Tegoroczna edycja: I - XII 2013r.</p> <p>Zadania PKD: wsparcie doradcze dla nowozakładanych lub funkcjonujących podmiotów ekonomii społecznej oraz dla osób fizycznych, które zamierzają założyć podmiot ekonomii społecznej: doradztwo finansowe, prawne i marketingowe.</p>	<p>10.479,94 zł 10.479,94 zł (środki własne)</p>

		<p>Liczba podmiotów korzystających ze wsparcia w okresie sprawozdawczym - 7.</p> <p>Liczba godzin wsparcia ogółem - 131, w tym:</p> <ul style="list-style-type: none"> - usługi doradztwa marketingowego - 25 - usługi doradztwa prawnego - 25 - usługi doradztwa finansowego - 81. 	
10.	<p>Żyjmy lepiej i aktywniej, uczmy się razem.</p>	<p>Środowiskowy Dom Samopomocy – Powiatowy Ośrodek Wsparcia dla Osób z Zaburzeniami Psychicznymi – program realizowany jest od 2003 – 2013 i dalej. POW organizuje środowiskową formę pomocy półstacjonarnej dla 30 osób oraz oparcie i rehabilitację społeczną dla osób z zaburzeniami psychicznymi. Od 1 grudnia 2013 r. ośrodek dysponuje 35 miejscami. POW jest ośrodkiem typu ABC:</p> <ol style="list-style-type: none"> 1) typ A – dla osób przewlekle psychicznie chorych; 2) typ B – dla osób upośledzonych umysłowo; 3) typ C – dla osób wykazujących inne przewlekłe zaburzenia czynności psychicznych. <p>Funkcjonuje, jako zadanie zlecone z zakresu pomocy społecznej i w całości jest finansowane ze środków Wojewody. Środki finansowe na realizację zadania przekazywane są w formie dotacji celowej ze Starostwa Powiatowego w Kołobrzegu.</p> <p>W ramach zadania Powiatowy Ośrodek Wsparcia realizuje program terapeutyczno – opiekuńczy poprzez:</p> <ol style="list-style-type: none"> 1. terapię indywidualną i grupową – wsparcie psychologa, 2. funkcjonowanie grupy wsparcia dla rodzin, 3. interwencje i pomoc w życiu rodzinnym, 4. zajęcia grupowe indywidualne w Ośrodku, w tym: <ol style="list-style-type: none"> a. diagnozy psychiatryczne i psychologiczne uczestników Ośrodka, b. tworzenie Indywidualnych Planów Terapii, c. prowadzenie psychoterapii indywidualnej i grupowej z psychologiem, d. tworzenie grup samopomocowych i terapeutycznych, e. prowadzenie treningów umiejętności społecznych i interpersonalnych oraz umiejętności życiowych, 5. prowadzenie terapii zajęciowej, 6. zajęcia relaksacyjne i psychoruchowe, muzyko relaksacja, zajęcia sportowe, basen, taniec, 7. zajęcia kulturalno –oświatowe, grupa teatralna, 8. poradnictwo z zakresu załatwiania spraw urzędowych, wsparcie prawne, 9. poradnictwo socjalne, 10. zajęcia sekcji dziennikarskiej 11. wycieczki, turnus rehabilitacyjny 12. zajęcia aktywizacji zawodowej 	<p>Koszty ponosi Stowarzyszenie „Feniks”</p>

11.	Pierwsza Firma.	<p>Projekt był adresowany do osób, które prowadzą lub chcą rozpocząć działalność gospodarczą, zwłaszcza absolwentów szkół oraz osób długotrwale bezrobotnych. Wydział Działalności Gospodarczej Urzędu Miasta Kołobrzeg oraz Punkt Informacyjny Europe Direct Kołobrzeg zorganizowali sześć bezpłatnych szkoleń dla przedsiębiorców:</p> <ol style="list-style-type: none"> 1. Asertywność a sztuka ciętej riposty – 7 marca 2013 r., 2. Należyte zabezpieczanie transakcji handlowych oraz skuteczna windykacja należności – 15 kwietnia 213 r., 3. Skuteczne negocjacje – 13 maja 2013 r., 4. Negocjacje w biznesie – 5 czerwca 2013 r. , 5. Prawo pracy w praktyce przedsiębiorcy – jak zabezpieczyć interes pracodawcy – 7 listopada 2013 r., 6. Najważniejsze zmiany w podatkach rok 2013 i 2014 – 4 grudnia 2013 r. <p>Szkolenia odbywały się w Urzędzie Miasta Kołobrzeg na Sali konferencyjnej</p> <p>Szkolenia prowadzone przez wysokiej klasy trenerów cieszyły się pełną frekwencją. Wszyscy uczestnicy otrzymali stosowne zaświadczenia o ukończeniu szkoleń, które wykorzystywali w celach zawodowych, w tym również w aplikacjach o środki na prowadzenie działalności gospodarczej.</p>	Informacje opracowane przez Wydział Działalności Gospodarczej Urzędu Miasta Kołobrzeg
12.	Aktywny w życiu społecznym i zawodowym	<p>W ramach projektu „ Aktywny w życiu społecznym i zawodowym” prowadzonego przez Powiatowy Urząd Pracy w Kołobrzegu w 2013 r. zostały zrealizowane następujące działania:</p> <p>Przeprowadzono indywidualne spotkania pracowników urzędu z pracodawcami – bezpośrednio u pracodawców celem informowania o formach wsparcia oraz przekazywania odpowiednich wniosków niezbędnych do ubiegania się o pomoc oraz ulotek informacyjnych – odbyły się 23 takie spotkania.</p> <p>Zorganizowano 10 giełd pracy na stanowiska: pomoc kuchenna, kucharz, kelner-barman, kasjer sprzedawca, z-ca kierownika sklepu, magazynier, masarz, pracownik restauracji, pracownik produkcji /przetwórca ryb/, pracownik ochrony, pracownik gospodarstwa rolnego. W okresie od stycznia do grudnia 2013r. Urząd dysponował 1813 ofertami wolnych miejsc pracy i aktywizacji zawodowej, które były skutecznie realizowane przez pracowników tut. urzędu. W/w oferty rozpowszechniane były poprzez umieszczenie ich na naszej stronie internetowej, w lokalnej prasie oraz w gablotach znajdujących się w urzędzie jak i na zewnątrz. Osoby, które skierowane były do odbywania stażu otrzymywały stypendia stażowe. Ponadto 28 osób zostało skierowanych na szkolenia indywidualne oraz 52 osoby na szkolenia grupowe, finansowane przez urząd.</p> <p>Zorganizowano 5 szkoleń z zakresu umiejętności poszukiwania pracy w Klubie Pracy, w których udział wzięło 47 osób, znajdujących się w szczególnej sytuacji na rynku pracy, za udział w w/w szkoleniu osoby bezrobotne otrzymywały stypendium. W zajęciach aktywizacyjnych wzięło udział 41 osób. Przeprowadzono 1001 rozmów wstępnych, 5264 indywidualnych porad zawodowych oraz udzielono 28 informacji zawodowych, w których udział wzięły 213 osoby. Odbyły się 24 spotkania w ramach porad grupowych, w których udział wzięło 177 osób.</p> <p>Oferty pracy, oferty stażu, zajęcia aktywizacyjne, poradnictwo zawodowe oraz szkolenia skierowane są zarówno do osób pełnosprawnych jak i niepełnosprawnych.</p>	Informacje opracowane przez Powiatowy Urząd Pracy w Kołobrzegu

13.	Projekt systemowy MOPS w Kołobrzegu (w ramach poddziałania 7.1.1 PO KL).	<p>Partnerski projekt systemowy „Jesteśmy aktywni” realizowany od 2008 roku w partnerstwie z PCPR (lider projektu), gminami powiatu kołobrzесьkiego i PUP, współfinansowany ze środków Unii Europejskiej w ramach Europejskiego Funduszu Społecznego. Projekt realizowany jest na podstawie Porozumienia partnerskiego z 31 stycznia 2008 roku oraz na podstawie umowy ramowej nr UDA-POKL.07.01.02-32-006/08-00 z dnia 07.05.2008. Termin realizacji edycji projektu: od 01.01.2013 do 31.12.2013r.</p> <p>Cel główny projektu: aktywizacja osób w wieku aktywności zawodowej korzystających ze świadczeń pomocy społecznej, mająca na celu przeciwdziałanie wykluczeniu społecznemu oraz powrót lub wejście na rynek.</p> <p>Działania realizowane w okresie sprawozdawczym:</p> <ul style="list-style-type: none"> - szkolenia zawodowe - staże zawodowe - wsparcie specjalistyczne (psychologiczne, prawne, pedagogiczne, doradztwo zawodowe, profilaktyka uzależnień itp.) - nabywanie kompetencji społecznych - praca socjalna - integracja ze środowiskiem lokalnym - wsparcie dochodowe. <p>Liczba uczestników, którzy ukończyli ścieżkę projektową - 33 osoby.</p>	296.195,08 zł w tym środki własne (świadczenia pomocy społecznej) - 30.237,84 zł
14.	Zapobieganie syndromowi wypalenia zawodowego u pracowników socjalnych.	<p>Wsparcie w postaci super wizji pracy socjalnej (zajęcia grupowe i indywidualne) dla pracowników socjalnych pracujących z osobami pozostającymi bez pracy (6 pracowników, 80 godzin wsparcia) w ramach projektu „Wdrażanie modelu realizacji usług o określonym standardzie w Gminie Miasto Kołobrzeg w latach 2012 i 2013 na bazie standardów: pracy socjalnej z osobą pozostającą bez pracy i Klubu Integracji Społecznej ze szczególnym uwzględnieniem treningu pracy” .</p>	Koszt działania uwzględniono w wartości projektu nr 21.
15.	„Radosna jesień”.	<p>Projekt socjalny „Przyjdź, usłysz, zobacz 60+” – realizowany przez 2 pracowników socjalnych MOPS.</p> <p>Celem projektu było stworzenie osobom starszym możliwości wyjścia z domu - spędzenie czasu wolnego w sposób aktywny i atrakcyjny poprzez udział w różnych imprezach kulturalno – rozrywkowych /średnio 1 raz w miesiącu/</p> <p>Adresatami projektu były osoby w wieku poprodukcyjnym, zamieszkujące w rejonach działania pracowników socjalnych miasta Kołobrzeg.</p> <p>W projekcie uczestniczyło 10 osób</p>	Koszt własny MOPS
16.	Dobre praktyki w projektach na rzecz osób zagrożonych wykluczeniem społecznym	<p>Projekt „Wdrażanie modelu realizacji usług o określonym standardzie w Gminie Miasto Kołobrzeg w latach 2012 i 2013 na bazie standardów: pracy socjalnej z osobą pozostającą bez pracy i Klubu Integracji Społecznej ze szczególnym uwzględnieniem treningu pracy”, realizowany w ramach Zadania 2 „Działania w zakresie wdrażania standardów pracy socjalnej i funkcjonowania instytucji pomocy i integracji społecznej” projektu systemowego 1.18 „Tworzenie i rozwijanie standardów usług pomocy i integracji społecznej”, współfinansowanego ze środków Unii Europejskiej w ramach Europejskiego Funduszu Społecznego. Realizacja przebiega na podstawie umowy nr U/0052/2012/P z dnia 20.09.2012r. Termin realizacji: 01.10.2012 – 30.11.2013.</p>	710.991,09 zł

	<p>Realizacja projektu obejmowała wdrożenie i testowanie: <u>w zakresie standardów usług</u> ⇒ Standardu pracy socjalnej z osobą pozostającą bez pracy oraz ⇒ Standardu Klubu Integracji Społecznej ze szczególnym uwzględnieniem treningu pracy <u>w zakresie modeli instytucji</u> ⇒ Modelu realizacji usług o określonym standardzie w gminie.</p> <p>Kluczowe, innowacyjne rozwiązania w modelu funkcjonowania instytucji pomocy społecznej, testowane w ramach pilotażowego wdrażania modelu obejmowały przede wszystkim:</p> <ol style="list-style-type: none"> 1. Oddzielenie postępowania administracyjnego w sprawach z zakresu pomocy społecznej od postępowania metodycznego z zakresu pracy socjalnej i zaangażowanie do realizacji każdego z tych zadań innego pracownika socjalnego z jednoczesnym określeniem systemu wymiany między nimi informacji nt. klienta. 2. Ograniczenie liczby środowisk z jednorodnej grupy odbiorców objętych usługami pracownika socjalnego ds. świadczeń do 80 i pracownika socjalnego do 20. 3. Określenie sposobu realizacji usług o określonym standardzie. 4. Utworzenie stanowiska pracownika udzielającego informacji jako pracownika pierwszego kontaktu z klientem ośrodka pomocy społecznej. 5. Doskonalenie zawodowe pracowników socjalnych w formach podstawowych i uzupełniających. <p>Praca socjalna świadczona była głównie metodą indywidualnego przypadku. Jednocześnie wdrożono metodę pracy grupowej poprzez prowadzenie grup terapeutyczno – edukacyjnych w formie projektów socjalnych ukierunkowanych na określony problem osób pozostających bez pracy (m.in. wyrównywanie braków edukacyjnych, wsparcie dla samotnego rodzicielstwa).</p> <p>Wszyscy członkowie zespołu objęci zostali doskonaleniem zawodowym:</p> <ul style="list-style-type: none"> - superwizją indywidualną i grupową - szkoleniami zewnętrznymi i wewnętrznymi - konsultacjami ze specjalistami (do dyspozycji zespołu byli: psycholog, prawnik, pedagog i terapeuta uzależnień) - wizytami studyjnymi. <p>W ramach pilotażowego wdrażania praca socjalna z osobą pozostającą bez pracy ma wymiar działania metodycznego i jako takie działanie przebiegała zgodnie z określonymi sześcioma etapami pracy socjalnej. Na każdym z etapów stosowano konkretne narzędzia pracy socjalnej, wskazane przez ekspertów. Łącznie w ramach pilotażowego wdrażania standardów usług wskazano 29 wzorów narzędzi ogólnych i specjalistycznych (jedne i drugie o charakterze obligatoryjnym lub fakultatywnym). W ramach standardu pracy socjalnej z osobą pozostającą bez pracy pracownicy socjalni stosowali 14 wzorów narzędzi (6 ogólnych i 8 specjalistycznych, w tym 9 obligatoryjnych i 5 fakultatywnych).</p> <p>Trening pracy w ramach Klubu Integracji Społecznej opisano w projekcie nr 6.</p> <p>Pilotażowe wdrożenie obejmowało grupę do 81 osób pozostających bez pracy uczestniczących w standaryzacji na zasadzie dobrowolności.</p>	
--	---	--

17.	Organizacja pozarządowa – partner Gminy Miasto Kołobrzeg w realizacji zadań publicznych.	Program współpracy miasta z organizacjami pozarządowymi. W 2013 roku w programie wzięło udział 24 organizacje pozarządowych, z którymi podpisano 23 umowy w zakresie działalności charytatywnej na rzecz najuboższych mieszkańców Kołobrzegu w szczególności z rodzin dysfunkcyjnych i rodzin z problemem uzależnień, przeciwdziałania uzależnieniom i patologiom społecznym, ochrony i promocji zdrowia, działalności na rzecz integracji i reintegracji zawodowej i społecznej osób zagrożonych wykluczeniem społecznym. W 2013 roku kwota dotacji wnioskowana przez organizacje wyniosła 626 960,72 zł. Prezydent rozstrzygając konkurs ofert przyznał dotacje w wysokości 489 795,00 zł. Organizacje wykorzystały kwotę 483 863,12 zł.	483 863,12 zł
18.	Readaptacja społeczna osób bezdomnych.	<p>1. Ogólną liczbę osób bezdomnych, które otrzymały wsparcie MOPS w Kołobrzegu w okresie od I - XII 2013 roku szacuje się na około 130 osób. Są to osoby zdiagnozowane przez pracowników socjalnych MOPS, Schronisko dla Osób Bezdomnych oraz inne służby miejskie. Liczba osób bezdomnych w Kołobrzegu nie jest stała, zmienia się w zależności od pory roku, ofert zatrudnienia. Większa liczba osób bezdomnych to mężczyźni. Miejsca pobytu bezdomnych w Kołobrzegu: Schronisko dla Osób Bezdomnych, Noclegownia, altany na działkach, klatki schodowe, piwnice itp.</p> <p>2. W ramach ograniczenia koczowniczej bezdomności pracownicy socjalni MOPS realizują projekt socjalny „Śniegowiec” – realizowany od 2006 roku. Celem projektu jest zapobieganie utrwalaniu się i poszerzaniu zjawiska bezdomności poprzez zapewnienie możliwości poprawy warunków bytowych osobom bezdomnym, zamieszkującym w okresie zimy na działkach ogrodowych, na obrzeżach miasta, pustostanach oraz hangarach - teren byłego lotniska. W okresie od I do XII 2013 roku projektem objętych było 11 bezdomnych osób. Wspólnie z funkcjonariuszami Straży Miejskiej pracownicy socjalni monitorowali działki, rozdawali ulotki, które zawierały informacje o formach pomocy oferowanych przez MOPS jak również przekazali osobom bezdomnym ciepłe koce, kołdry, poduszki, bieliznę pościelową oraz ciepłą odzież. W ramach projektu 6 osób bezdomnych otrzymało paczki żywnościowe w okresie Świąt Wielkanocnych. Ponadto pracownicy socjalni, którzy realizują projekt „Śniegowiec” zaopatrywali w paczki żywnościowe oraz gorącą herbatę osoby bezdomne podczas silnych mrozów.</p> <p>3. W ramach zapewnienia doraźnej interwencyjnej pomocy w okresie zimowym 2013 roku MOPS udzielił wsparcia w postaci: - gorącego posiłku dla około 50 osób bezdomnych dziennie. Dożywianie prowadzone było w magazynie „Sezam” w okresie 01.01.13 - 15.04.13 i 01.11.13 - 31.12.13 roku. łącznie wydano 8 250 porcji gorącego posiłku / koszt posiłków wyniósł 29 879,85 zł a koszt prowadzenia jadłodajni wyniósł 6 200,15 zł/ - noclegu, z którego łącznie skorzystało 82 osób bezdomnych w okresie 01.01.13 -15.04.13 i 01.11.13 – 31.12.13 roku /koszt ochrony wraz z kosztami utrzymania Noclegowni wyniósł łącznie 39 531,00 zł/</p> <p>4. Rehabilitacja społeczna realizowana przez pracowników socjalnych w ramach pracy socjalnej umożliwiła 45 osobom w okresie od I – XII 2013 roku zmianę stylu życia, poprzez zamieszkanie w Schronisku dla Osób Bezdomnych, podjęcie leczenia, zarejestrowanie w PUP,</p>	<p>Koszt własny MOPS 294.381,07 zł</p> <p>MPP i RPA 75.611,00 zł</p>

		<p>podjęcie prac sezonowych, na zlecenie, prac społecznie użytecznych oraz udział w pracach na rzecz ośrodka i społeczności lokalnej.</p> <p>Polepszono warunki mieszkaniowe części żeńskiej Schroniska.</p> <p>5. Aktywizacja pomocy społecznej:</p> <ul style="list-style-type: none"> - Projekty i programy skierowane do osób bezdomnych: „Śniegowiec”, „Nocleg dla wędrowca”, „Posiłek dla wędrowca”. - W okresie od I do XII 2013 zawarto kontrakty socjalne z 8 osobami bezdomnymi. <p>Osoby bezdomne w ramach programu PEAD „Dostarczanie Żywności dla Najuboższej Ludności Unii Europejskiej” korzystają 1x w miesiącu z pomocy w formie artykułów żywnościowych. Średnia miesięczna pomoc żywnościowa dla osoby wyniosła 19,69 kg.</p>	76.732,95 zł
--	--	--	--------------

B. Ocena realizacji priorytetów i celów Strategii Rozwoju Kołobrzegu do roku 2020.

Poniższa ocena została sporządzona na podstawie danych na temat wielkości wskaźników wdrażających siedem z dziewięciu przyjętych programów (przyjęte programy zawierały wskaźniki i mierniki osiągnięcia założonych celów na lata 2009-2013).

Przy ocenie realizacji priorytetów oraz celów strategicznych, sporządzonej na podstawie siedmiu z dziewięciu programów wdrażających Strategię Rozwoju Kołobrzegu, zastosowano algorytm składający się z sześciu etapów polegających na:

- 1) Na podstawie przeprowadzonej analizy dla wszystkich programów przygotowano tabelę celów z przyporządkowanymi wskaźnikami świadczącymi o realizacji określonego celu⁵.
- 2) Identyfikacji wartości bezwzględnej wskaźników będących podstawą oceny poszczególnych celów strategicznych.
- 3) Przyporządkowaniu wartościom wskaźników procentowego stopnia ich realizacji (wartość zrealizowana/wartość zaplanowana).
- 4) Łącznej ocenie procentowej stopnia realizacji danego celu strategicznego (została wyznaczona jako średnia arytmetyczna z łącznych ocen stopnia realizacji wskaźników danego celu strategicznego – analogicznie postąpiono przy łącznej ocenie stopnia realizacji celów strategicznych priorytetu).
- 5) Łącznej ocenie procentowej stopnia realizacji celów strategicznych danego priorytetu.
- 6) Przyporządkowaniu ocenie procentowej odpowiedniej liczby punktów na podstawie zdefiniowanego systemu tej oceny w skali od 0 do ∞. Dla wyznaczonych w ramach tego przedziału klas wartości zastosowano sześć oraz dwustopniową jakościową skalę ocen:
 - 0–0,2 niedostateczna/negatywna, 0-20%
 - 0,2–0,4 mierna/negatywna, 20,1-40%
 - 0,4–0,6 dostateczna/pozytywna, 40,1-60%
 - 0,6–0,8 dobra/pozytywna, 60,1-80%
 - 0,8–1> bardzo dobra/pozytywna 80-100%
 - 1 celująca/pozytywna powyżej 100%.

W prezentowanym tu algorytmie zastosowano dla poszczególnych ocen podano normy:

- oczekiwana wartość miernika (niedostateczna, mierna, dostateczna, dobra, bardzo dobra, celująca) lub
- pożądana tendencja zmian (pozytywna/negatywna).

⁵ Ponieważ przy opracowywaniu programów operacyjnych w matrycy programów wskaźniki przyporządkowano łącznie do kilku priorytetów i celów strategicznych, w celu przygotowania poniższej oceny należało do każdego celu przyporządkować wskaźniki oddzielnie (niektóre z wskaźników faktycznie wpisywały się w realizację wszystkich celów, inne zaś nie).

Ocena nie uwzględnia wskaźników nie zaplanowanych do realizacji w 2012 roku. Lista wskaźników uwzględnionych w ocenie za okres 01.01.2013-31.12.2013 stanowi załącznik nr 1 do Sprawozdanie z realizacji Strategii Rozwoju Kołobrzegu do roku 2020. W ocenie nie uwzględniono trzech wskaźników - wskaźnika wdrażającego Program Operacyjny Perła Uzdrawisk - Liczba wejść na stronę internetową, wskaźnika wdrażającego Program Operacyjny Piękniejszy Kołobrzeg - Ceny gruntów i nieruchomości oraz wskaźnika wdrażającego Program Operacyjny Zielony Kołobrzeg - Ilość pojemników do selektywnej zbiórki odpadów na terenie miasta. Ponieważ wskaźniki zostały zrealizowane w ponad 1000%, uwzględnienie ich w końcowej ocenie, znacznie wypaczyło by końcowe dane - dane nie były by wiarygodne.

Priorytety/ Cele strategiczne	Ocena łączna	
	Punkty z przedziału $<0; \infty$	Jakościowa skala ocen wg algorytmu
Priorytet: Turystyka	1,17	celująca/ pozytywna
○ Wspieranie funkcji uzdrowiskowej;	1,24	celująca/ pozytywna
○ Rozwój turystyki morskiej;	0,93	bardzo dobra/ pozytywna
○ Ochrona środowiska przyrodniczego;	1,47	celująca/ pozytywna
○ Kreowanie produktów turystycznych;	0,91	bardzo dobra/ pozytywna
○ Wzmacnianie roli Kołobrzegu jako centrum kulturowego;	1,26	celująca/ pozytywna
○ Rozwój bazy rekreacyjnej.	1,20	celująca/ pozytywna
Priorytet: Mieszkańcy	1,46	celująca/ pozytywna
○ Rozwój społeczeństwa opartego na wiedzy;	1,79	celująca/ pozytywna
○ Wzmacnianie społeczeństwa obywatelskiego i kształtowanie tożsamości lokalnej;	1,65	celująca/ pozytywna
○ Rewitalizacja i poprawa jakości oraz warunków zamieszkania;	1,18	celująca/ pozytywna
○ Przeciwdziałanie wykluczeniu społecznemu;	1,51	celująca/ pozytywna
○ Poprawa stanu infrastruktury technicznej, w szczególności komunikacyjnej;	1,16	celująca/ pozytywna
○ Promocja zdrowego stylu życia;	1,19	celująca/ pozytywna
○ Rozwój uczestnictwa w kulturze.	1,72	celująca/ pozytywna
Priorytet: Przedsiębiorczość	1,09	celująca/ pozytywna
○ Rozwój sektora przedsiębiorstw, w tym w szczególności małych i średnich firm;	0,96	bardzo dobra/ pozytywna
○ Wspieranie rozwoju gospodarki morskiej;	0,61	dobra/ pozytywna
○ Rozwój innowacyjnych i kreatywnych działalności gospodarczych, w tym opartych na wiedzy i kulturze;	1,19	celująca/ pozytywna
○ Kreowanie marki „Kołobrzeg”.	1,63	celująca/ pozytywna

V. Zestawienie inwestycji w okresie od 01.01.2013 - 31.12.2013

Realizacja strategii przez Wydział Inwestycji

1. Wykaz ważniejszych inwestycji zakończonych

	Nazwa inwestycji	Wartość inwestycji w zł
1.	Przebudowa ul. Kolumba	536'334,97
2.	Przebudowa ul. Towarowej i Zdrojowej (łącznie ul. Towarowej i Portowej)	244'001,16
3.	Rewitalizacja Kołobrzeskiej Strefy Uzdrowskiej - przebudowa Ul. Kołłątaja	2'418'969,52
4.	Infrastruktura drogowa na rewitalizowanym obszarze - budowa i rozbudowa ul. Św. Macieja	2'858'042,00
5.	Przebudowa kanałów deszczowych w ul. Kolumba	211'460,00
6.	Zabezpieczenie przeciwpowodziowe dzielnicy zachodniej - Etap II	1'558'101,96
7.	Rewitalizacja Kołobrzeskiej Strefy Uzdrowskiej- Park Nadmorski i Park Jedności Narodowej	7'240'572,81
8.	Budowa zjazdu technologicznego na plażę dla potrzeb ochrony brzegu morskiego przy ul. Arciszewskiego	114'049,31
9.	Budowa toalet automatycznych	194'183,64

2. Wykaz ważniejszych inwestycji będących w trakcie realizacji

	Nazwa inwestycji	Szacunkowa wartość inwestycji
1.	Poprawa dostępności do portu Kołobrzeg od strony lądu (drogi i kolej) Etap I	52'500'000,00
2.	Budowa infrastruktury turystycznej - kładka dla pieszych, nowe windy	110'000,00
3.	Monitoring TV miasta	880'000,00
4.	Budowa Centrum Spraw Społecznych w Kołobrzegu	3'350,000,00
5.	Działania infrastrukturalne na rzecz poprawy stanu środowiska w obiektach użyteczności publicznej na terenie Dorzecza Parsęty	330'000,00
6.	Renowacja Ratusza - etap II, przebudowa pomieszczeń Ratusza, poprawa dostępności budynku Ratusza dla osób niepełnosprawnych	2'200'000,00

3. Wykaz ważniejszych inwestycji będących w trakcie przygotowania

	Nazwa inwestycji	Stan przygotowania (na dzień 31.12.2013)
1.	Przebudowa ul. Rzecznej w Kołobrzegu	zatwierdzona dokumentacja projektowa
2.	Przebudowa ul. Krótkiej	zatwierdzona dokumentacja projektowa
3.	Drogi na osiedlu domków jednorodzinnych przy ul. 6 Dyw. Piechoty	brak działań
4.	Przebudowa ul. Spacerowej	dokumentacja w trakcie realizacji
5.	Poprawa dostępności do portu Kołobrzeg od strony lądu (drogi i kolej) Etap III	zakończono wykonanie dokumentacji projektowej
6.	Rozpoznanie możliwości i ewentualna budowa ścieżki rowerowej na byłym torowisku w rejonie ul. Bałtyckiej	zatwierdzona dokumentacja projektowa
7.	Modernizacja kołobrzeskiego moło	zatwierdzona dokumentacja projektowa
8.	Termomodernizacja Przedszkoli nr 6 i 10	zatwierdzona dokumentacja projektowa
9.	Termomodernizacja Żłobka "Krasnal" przy ul. Bogusława X	zatwierdzona dokumentacja projektowa
10.	Odbudowa odpływu do morza - rejon Grobli, Podczele	dokumentacja projektowa w przygotowaniu

Lista wskaźników uwzględnionych w ocenie za okres 01.01.2013-31.12.2013

część B sprawozdania

Priorytety/ Cele strategiczne	
Priorytet: Turystyka	
○ Wspieranie funkcji uzdrowiskowej;	
1. ⁶	– Liczba aktualizacji informacji o zasobach i ich stanie wprowadzonych do bazy danych ⁷
	– Liczba informacji przedstawiających miasto Kołobrzeg jako uzdrowisko w mediach krajowych/zagranicznych
	– Liczba atrakcji uzdrowiskowych miasta
	– Liczba wejść na stronę internetową
3.	– Powierzchnia plaż nadmorskich
	– Kategoryzacja obiektów w strefie Uzdrowiskowej „A” (wyrażona ilością gwiazdek): liczba obiektów **** gwiazdkowych
	– Kategoryzacja obiektów w strefie Uzdrowiskowej „A” (wyrażona ilością gwiazdek): liczba obiektów *** gwiazdkowych
	– Ilość obiektów objętych kontrolą stanu technicznego i sposobu zagospodarowania zabytków
	– Ilość opracowań studialnych dotyczący ochrony zabytków
5.	– Ilość odpadów komunalnych podlegających segregacji
	– Ilość pojemników do selektywnej zbiórki odpadów na terenie miasta
	– Ilość usuniętych materiałów zawierających azbest
	– Ilość nasadzeń drzew i krzewów
	– Ilość zrewitalizowanych terenów zieleni
	– Ilość obiektów będących Pomnikami Przyrody
	– Ilość przeprowadzonych konkursów i akcji ekologicznych
	– Ilość zaangażowanych podmiotów w akcje ekologiczne realizowane przez Gminę Miasto Kołobrzeg
	– Długość zinwentaryzowanej sieci kanalizacji deszczowej
	– Długość istniejącej sieci kanalizacji deszczowej objętej renowacją
	– Długość wybudowanej sieci deszczowej
	– Ilość przebudowanych wylotów do morza
6.	– Liczba km dróg wybudowanych
	– Liczba km wyremontowanych dróg
	– Długość wybudowanych ścieżek rowerowych.
	– Liczba nowych miejsc parkingowych
	– Powierzchnia wyremontowanych chodników (m2)

⁶ Numeracja od 1 do 9 oznacza dany program operacyjny/strategię – zgodnie z numeracją zawartą w Strategii Rozwoju Kołobrzegu do roku 2010, str. 18.

⁷ Wskaźniki wykreślone dotyczą Programu nr 1 oraz 3 – za 2012 rok nie pozyskano danych dotyczących realizacji wskaźników.

7.	– Wysokość środków przeznaczanych z budżetu miasta na inwestycje sportowo-rekreacyjne
o Rozwój turystyki morskiej;	
1.	– Liczba atrakcji uzdrowskich miasta – Liczba wejść na stronę internetową
3.	– Powierzchnia plaż nadmorskich – Kategoryzacja obiektów w strefie Uzdrowskiej „A” (wyrażona ilością gwiazdek): liczba obiektów **** gwiazdkowych – Kategoryzacja obiektów w strefie Uzdrowskiej „A” (wyrażona ilością gwiazdek): liczba obiektów *** gwiazdkowych – Ilość obiektów objętych kontrolą stanu technicznego i sposobu zagospodarowania zabytków – Ilość opracowań studialnych dotyczący ochrony zabytków
o Ochrona środowiska przyrodniczego;	
1.	– Liczba aktualizacji informacji o zasobach i ich stanie wprowadzonych do bazy danych – Liczba informacji przedstawiających miasto Kołobrzeg jako uzdrowsko w mediach krajowych/zagranicznych – Liczba atrakcji uzdrowskich miasta – Liczba wejść na stronę internetową
3.	– Powierzchnia plaż nadmorskich – Kategoryzacja obiektów w strefie Uzdrowskiej „A” (wyrażona ilością gwiazdek): liczba obiektów **** gwiazdkowych – Kategoryzacja obiektów w strefie Uzdrowskiej „A” (wyrażona ilością gwiazdek): liczba obiektów *** gwiazdkowych – Liczba nowopowstałych podmiotów prowadzących działalność gospodarczą w stosunku do 2008r – Powierzchnia terenów zabudowanych – Ilość obiektów objętych kontrolą stanu technicznego i sposobu zagospodarowania zabytków – Ilość opracowań studialnych dotyczący ochrony zabytków
5.	– Ilość odpadów komunalnych podlegających segregacji – Ilość pojemników do selektywnej zbiórki odpadów na terenie miasta – Ilość usuniętych materiałów zawierających azbest – Ilość nasadzeń drzew i krzewów – Ilość zrewitalizowanych terenów zieleni – Ilość obiektów będących Pomnikami Przyrody – Ilość przeprowadzonych konkursów i akcji ekologicznych – Ilość zaangażowanych podmiotów w akcje ekologiczne realizowane przez Gminę Miasto Kołobrzeg – Długość zinwentaryzowanej sieci kanalizacji deszczowej – Długość ist. sieci kan. deszczowej objętej renowacją – Długość wybudowanej sieci deszczowej – Ilość przebudowanych wylotów do morza
o Kreowanie produktów turystycznych;	
1.	– Liczba atrakcji uzdrowskich miasta – Liczba wejść na stronę internetową
2.	– Liczba osób uczestniczących w wydarzeniach kulturalnych – publiczność spektakli, koncertów, wystaw etc. (ogółem) – Liczba przedsięwzięć o skali ogólnopolskiej (festiwal, konkursów)- ogółem – Liczba wydarzeń (koncertów, spotkań, wystaw, spektakli itp.) zrealizowanych w ramach MIASTA KULTURY - łącznie
3.	– Powierzchnia plaż nadmorskich – Kategoryzacja obiektów w strefie Uzdrowskiej „A” (wyrażona ilością gwiazdek): liczba obiektów **** gwiazdkowych – Kategoryzacja obiektów w strefie Uzdrowskiej „A” (wyrażona ilością gwiazdek): liczba obiektów *** gwiazdkowych – Ceny gruntów i nieruchomości

	– Ilość odrestaurowanych elewacji zewnętrznych w budynkach
	– Powierzchnia rewitalizowanych budynków/terenów z pośród wyznaczonych do rewitalizacji
7.	– Wysokość środków przeznaczanych z budżetu miasta na działalność klubów sportowych
	– Wysokość środków przeznaczanych z budżetu miasta na organizację imprez sportowo-rekreacyjnych
	– Liczba klubów sportowych finansowanych z budżetu miasta
	– Wysokość środków przeznaczanych z budżetu miasta na inwestycje sportowo-rekreacyjne
	– Liczba zawodników korzystających z obiektów sportowych
○ Wzmacnianie roli Kołobrzegu jako centrum kulturowego;	
1.	– Liczba atrakcji uzdrowiskowych miasta
	– Liczba wejść na stronę internetową
2.	– Liczba osób uczestniczących we wszystkich programach Kultury Miasta (Szkoła Kultury, Fabryka Artystów, Wirtualne Centrum Kultury etc. - ogółem)
	– Liczba przedsięwzięć zrealizowanych w ramach KULTURY MIASTA (łącznie)
	– Liczba osób uczestniczących w wydarzeniach kulturalnych – publiczność spektakli, koncertów, wystaw etc. (ogółem)
	– Liczba przedsięwzięć o skali ogólnopolskiej (festiwal, konkursów)- ogółem
	– Liczba wydarzeń (koncertów, spotkań, wystaw, spektakli itp.) zrealizowanych w ramach MIASTA KULTURY - łącznie
3.	– Powierzchnia plaż nadmorskich
	– Kategoryzacja obiektów w strefie Uzdrawiskowej „A” (wyrażona ilością gwiazdek): liczba obiektów **** gwiazdkowych
	– Kategoryzacja obiektów w strefie Uzdrawiskowej „A” (wyrażona ilością gwiazdek): liczba obiektów *** gwiazdkowych
	– Ilość odrestaurowanych elewacji zewnętrznych w budynkach
	– Powierzchnia rewitalizowanych budynków/terenów z pośród wyznaczonych do rewitalizacji
	– Powierzchnia terenów zabudowanych
	– Ceny gruntów i nieruchomości
	– Ilość obiektów objętych kontrolą stanu technicznego i sposobu zagospodarowania zabytków
	– Ilość opracowań studialnych dotyczący ochrony zabytków
○ Rozwój bazy rekreacyjnej.	
1.	– Liczba aktualizacji informacji o zasobach i ich stanie wprowadzonych do bazy danych
	– Liczba informacji przedstawiających miasto Kołobrzeg jako uzdrowisko w mediach krajowych/zagranicznych
	– Liczba atrakcji uzdrowiskowych miasta
	– Liczba wejść na stronę internetową
3.	– Powierzchnia plaż nadmorskich
	– Kategoryzacja obiektów w strefie Uzdrawiskowej „A” (wyrażona ilością gwiazdek): liczba obiektów **** gwiazdkowych
	– Kategoryzacja obiektów w strefie Uzdrawiskowej „A” (wyrażona ilością gwiazdek): liczba obiektów *** gwiazdkowych
	– Powierzchnia usługowa na obszarze realizacji przedsięwzięcia
	– Powierzchnia terenów zabudowanych
6.	– Liczba miejsc postojowych dla jachtów
7.	– Wysokość środków przeznaczanych z budżetu miasta na działalność klubów sportowych
	– Wysokość środków przeznaczanych z budżetu miasta na organizację imprez sportowo-rekreacyjnych
	– Wysokość środków przeznaczanych z budżetu miasta na stypendia sportowe i nagrody dla zawodników
	– Liczba klubów sportowych finansowanych z budżetu miasta
	– Liczba zawodników należących do klubów sportowych
	– Liczba zawodników otrzymujących stypendia i nagrody
	– Liczba zawodników otrzymujących nagrody finansowe
	– Wysokość środków przeznaczanych z budżetu miasta na inwestycje sportowo-rekreacyjne
	– Liczba zawodników korzystających z obiektów sportowych

Priorytet: Mieszkańcy**o Rozwój społeczeństwa opartego na wiedzy;**

2.	– Liczba osób uczestniczących we wszystkich programach Kultury Miasta (Szkola Kultury, Fabryka Artystów, Wirtualne Centrum Kultury etc. - ogółem)
	– Liczba przedsięwzięć zrealizowanych w ramach KULTURY MIASTA (łącznie)
3.	– Ilość obiektów objętych kontrolą stanu technicznego i sposobu zagospodarowania zabytków
	– Ilość opracowań studialnych dotyczący ochrony zabytków
7.	– Liczba niepublicznych placówek przedszkolnych
	– Liczba grup/oddziałów integracji rówieśniczej
	– Wskaźnik populacji dzieci objętych wychowaniem przedszkolnym
	– Udział wydatków przeznaczanych na wychowanie przedszkolne do ogółu wydatków budżetu miasta
	– Ilość laureatów olimpiad, konkursów przedmiotowych
	– Ilość uczniów nagrodzonych w ogólnopolskich i wojewódzkich konkursach artystycznych i zawodach sportowych
	– Liczba osób otrzymujących stypendia naukowe
	– Ilość uczniów uzdolnionych realizujących indywidualny tok nauki
	– Ilość uczniów ze średnią ocen od 5,5 i wzorowym zachowaniem
	– Wysokość kosztów poniesionych na zakup pomocy dydaktycznych
	– Ilość prowadzonych zajęć pozalekcyjnych, projektów, warsztatów
	– Ilość dzieci objętych zajęciami w świetlicach integracyjno-readaptacyjnych
	– Liczba zatrudnionych psychologów w szkołach i przedszkolach
	– liczba specjalistycznych gabinetów psychologiczno – pedagogicznych (terapeutycznych)
	– Ilość pracowni komputerowych z pełnym dostępem do internetu
	– Ilość uczniów objętych nauczaniem informatyki od klasy pierwszej SP
	– Ilość komputerów dostępnych dla nauczyciela i ucznia w innych niż komputerowe salach lekcyjnych
	– Ilość prowadzonych zajęć pozalekcyjnych z zakresu informatyki
	– Ilość utworzonych lektoratów języków obcych w oparciu o wyposażenie w specjalistyczny sprzęt komputerowy
	– Wysokość nakładów ponoszonych na modernizację bazy oświatowej
	– Liczba posiadanych woluminów
	– Liczba czytelników korzystających z biblioteki
	– Wysokość środków przeznaczonych na zakup książek i czasopism
	– Ilość HOT SPOT
	– Ilość pism, które wpłynęły do UMK za pośrednictwem ESP
	– Ilość elektronicznych przetargów publicznych, licytacji elektronicznych
	– Ilość logowań do HOT SPOT (miesięcznie)
	– Ilość jednostek podległych komunikujących się z UMK drogą elektroniczną

o Wzmacnianie społeczeństwa obywatelskiego i kształtowanie tożsamości lokalnej;

2.	– Liczba osób uczestniczących we wszystkich programach Kultury Miasta (Szkola Kultury, Fabryka Artystów, Wirtualne Centrum Kultury etc. - ogółem)
	– Liczba przedsięwzięć zrealizowanych w ramach KULTURY MIASTA (łącznie)
	– Liczba osób uczestniczących w wydarzeniach kulturalnych – publiczność spektakli, koncertów, wystaw etc. (ogółem)
	– Liczba przedsięwzięć o skali ogólnopolskiej (festiwal, konkursów)- ogółem
	– Liczba wydarzeń (koncertów, spotkań, wystaw, spektakli itp.) zrealizowanych w ramach MIASTA KULTURY - łącznie
3.	– Ilość obiektów objętych kontrolą stanu technicznego i sposobu zagospodarowania zabytków
	– Ilość opracowań studialnych dotyczący ochrony zabytków
6.	– Liczba nowych podmiotów zarejestrowanych w ewidencji działalności gospodarczej
	– Liczba podmiotów gospodarki narodowej zarejestrowanych w rejestrze REGON
	– Liczba przeprowadzonych szkoleń
	– Liczba wydanych informatorów oraz broszur informacyjnych

	– Liczba udzielonych porad dotyczących pozyskiwania środków zewnętrznych przeznaczonych dla przedsiębiorców	
7.	– Liczba niepublicznych placówek przedszkolnych	
	– Liczba grup/oddziałów integracji rówieśniczej	
	– Wskaźnik populacji dzieci objętych wychowaniem przedszkolnym	
	– Udział wydatków przeznaczanych na wychowanie przedszkolne do ogółu wydatków budżetu miasta	
	– Ilość laureatów olimpiad, konkursów przedmiotowych	
	– Ilość uczniów nagrodzonych w ogólnopolskich i wojewódzkich konkursach artystycznych i zawodach sportowych	
	– Liczba osób otrzymujących stypendia naukowe	
	– Ilość uczniów uzdolnionych realizujących indywidualny tok nauki	
	– Ilość uczniów ze średnią ocen od 5,5 i wzorowym zachowaniem	
	– Wysokość kosztów poniesionych na zakup pomocy dydaktycznych	
	– Ilość prowadzonych zajęć pozalekcyjnych, projektów, warsztatów	
	– Ilość dzieci objętych zajęciami w świetlicach integracyjno-readaptacyjnych	
	– Liczba placówek przedszkolnych z monitoringiem zewnętrznym	
	– Liczba szkół posiadających rozszerzony i zmodernizowany monitoring wizyjny (wewnętrzny i zewnętrzny)	
	– Liczba zatrudnionych psychologów w szkołach i przedszkolach	
	– liczba specjalistycznych gabinetów psychologiczno – pedagogicznych (terapeutycznych)	
	– Ilość pracowni komputerowych z pełnym dostępem do internetu	
	– Ilość uczniów objętych nauczaniem informatyki od klasy pierwszej SP	
	– Ilość komputerów dostępnych dla nauczyciela i ucznia w innych niż komputerowe salach lekcyjnych	
	– Ilość prowadzonych zajęć pozalekcyjnych z zakresu informatyki	
	– Ilość utworzonych lektoratów języków obcych w oparciu o wyposażenie w specjalistyczny sprzęt komputerowy	
	– Wysokość nakładów ponoszonych na modernizację bazy oświatowej	
	– Liczba posiadanych woluminów	
	– Liczba czytelników korzystających z biblioteki	
	– Wysokość środków przeznaczonych na zakup książek i czasopism	
	– Ilość HOT SPOT	
	– Ilość pism, które wpłynęły do UMK za pośrednictwem ESP	
	– Ilość elektronicznych przetargów publicznych, licytacji elektronicznych	
	– Ilość logowań do HOT SPOT (miesięcznie)	
	– Ilość jednostek podległych komunikujących się z UMK drogą elektroniczną	
	○ Rewitalizacja i poprawa jakości oraz warunków zamieszkania;	
3.	– Liczba ludności	
	– Procent pokrycia miasta planami	
	– Liczba odrestaurowanych / uzupełnionych obiektów z pośród wyznaczonych do rewitalizacji	
	– Powierzchnia rewitalizowanych terenów	
	– Powierzchnia plaż nadmorskich	
	– Kategoryzacja obiektów w strefie Uzdrawiskowej „A” (wyrażona ilością gwiazdek): liczba obiektów **** gwiazdkowych	
	– Kategoryzacja obiektów w strefie Uzdrawiskowej „A” (wyrażona ilością gwiazdek): liczba obiektów *** gwiazdkowych	
	– Ilość odrestaurowanych elewacji zewnętrznych w budynkach	
	– Powierzchnia rewitalizowanych budynków/terenów z pośród wyznaczonych do rewitalizacji	
	– Powierzchnia terenów zabudowanych	
	– Ilość obiektów objętych kontrolą stanu technicznego i sposobu zagospodarowania zabytków	
	– Ilość opracowań studialnych dotyczący ochrony zabytków	
	4.	– Ilość wyremontowanych/ zmodernizowanych lokali mieszkalnych
		– Ilość wykonanych remontów budynków komunalnych
– Liczba pozyskanych przez gminę mieszkań		

	– Liczba utworzonych mieszkań socjalnych	
	– Ilość dokonanych zamian lokali mieszkalnych	
	– Procentowy wskaźnik ściągalności opłat z tytułu czynszu	
5.	– Ilość odpadów komunalnych podlegających segregacji	
	– Ilość pojemników do selektywnej zbiórki odpadów na terenie miasta	
	– Ilość usuniętych materiałów zawierających azbest	
	– Ilość nasadzeń drzew i krzewów	
	– Ilość zrewitalizowanych terenów zieleni	
	– Ilość obiektów będących Pomnikami Przyrody	
	– Długość zinwentaryzowanej sieci kanalizacji deszczowej	
	– Długość ist. sieci kan. deszczowej objętej renowacją	
	– Długość wybudowanej sieci deszczowej	
	– Ilość przebudowanych wylotów do morza	
	6.	– Liczba km dróg wybudowanych
		– Liczba km wyremontowanych dróg
– Długość wybudowanych ścieżek rowerowych.		
– Liczba nowych miejsc parkingowych		
– Powierzchnia wyremontowanych chodników (m2)		
– Liczba miejsc postojowych dla jachtów		
– Wielkość przeładunków w Porcie Kołobrzeg w tys. ton		
– Liczba nowych podmiotów zarejestrowanych w ewidencji działalności gospodarczej		
– Liczba podmiotów gospodarki narodowej zarejestrowanych w rejestrze REGON		
o Przeciwdziałanie wykluczeniu społecznemu;		
2.	– Liczba osób uczestniczących we wszystkich programach Kultury Miasta (Szkoła Kultury, Fabryka Artystów, Wirtualne Centrum Kultury etc. - ogółem)	
	– Liczba przedsięwzięć zrealizowanych w ramach KULTURY MIASTA (łącznie)	
3.	– Powierzchnia terenów zabudowanych	
4.	– Ilość wyremontowanych/ zmodernizowanych lokali mieszkalnych	
	– Ilość wykonanych remontów budynków komunalnych	
	– Liczba pozyskanych przez gminę mieszkań	
	– Liczba utworzonych mieszkań socjalnych	
	– Ilość dokonanych zamian lokali mieszkalnych	
	– Procentowy wskaźnik ściągalności opłat z tytułu czynszu	
7.	– Liczba niepublicznych placówek przedszkolnych	
	– Liczba grup/oddziałów integracji rówieśniczej	
	– Wskaźnik populacji dzieci objętych wychowaniem przedszkolnym	
	– Udział wydatków przeznaczanych na wychowanie przedszkolne do ogółu wydatków budżetu miasta	
	– Ilość dzieci objętych zajęciami w świetlicach integracyjno-readaptacyjnych	
	– Liczba placówek przedszkolnych z monitoringiem zewnętrznym	
	– Liczba szkół posiadających rozszerzony i zmodernizowany monitoring wizyjny (wewnętrzny i zewnętrzny)	
	– Liczba zatrudnionych psychologów w szkołach i przedszkolach	
	– Liczba specjalistycznych gabinetów psychologiczno – pedagogicznych (terapeutycznych)	
	– Ilość pracowni komputerowych z pełnym dostępem do internetu	
	– Ilość uczniów objętych nauczaniem informatyki od klasy pierwszej SP	
	– Ilość komputerów dostępnych dla nauczyciela i ucznia w innych niż komputerowe salach lekcyjnych	
	– Ilość prowadzonych zajęć pozalekcyjnych z zakresu informatyki	
	– Ilość utworzonych lektoratów języków obcych w oparciu o wyposażenie w specjalistyczny sprzęt komputerowy	
	– Wysokość nakładów ponoszonych na modernizację bazy oświatowej	
	– Wysokość środków przeznaczanych z budżetu miasta na działalność klubów sportowych	

	– Wysokość środków przeznaczanych z budżetu miasta na organizację imprez sportowo-rekreacyjnych
	– Wysokość środków przeznaczanych z budżetu miasta na stypendia sportowe i nagrody dla zawodników
	– Liczba klubów sportowych finansowanych z budżetu miasta
	– Liczba zawodników należących do klubów sportowych
	– Liczba zawodników otrzymujących stypendia i nagrody
	– Liczba zawodników otrzymujących nagrody finansowe
	– Wysokość środków przeznaczanych z budżetu miasta na inwestycje sportowo-rekreacyjne
	– Liczba zawodników korzystających z obiektów sportowych
	– Liczba posiadanych woluminów
	– Liczba czytelników korzystających z biblioteki
	– Wysokość środków przeznaczonych na zakup książek i czasopism
	– Ilość HOT SPOT
	– Ilość pism, które wpłynęły do UMK za pośrednictwem ESP
	– Ilość elektronicznych przetargów publicznych, licytacji elektronicznych
	– Ilość logowań do HOT SPOT (miesięcznie)
	– Ilość jednostek podległych komunikujących się z UMK drogą elektroniczną
○ Poprawa stanu infrastruktury technicznej, w szczególności komunikacyjnej;	
1.	– Liczba aktualizacji informacji o zasobach i ich stanie wprowadzonych do bazy danych
	– Liczba informacji przedstawiających miasto Kołobrzeg jako uzdrowisko w mediach krajowych/zagranicznych
3.	– Powierzchnia plaż nadmorskich
	– Kategoryzacja obiektów w strefie Uzdrowskiej „A” (wyrażona ilością gwiazdek): liczba obiektów **** gwiazdkowych
	– Kategoryzacja obiektów w strefie Uzdrowskiej „A” (wyrażona ilością gwiazdek): liczba obiektów *** gwiazdkowych
	– Powierzchnia terenów zabudowanych
5.	– Długość zinwentaryzowanej sieci kanalizacji deszczowej
	– Długość istniejącej sieci kanalizacji deszczowej objętej renowacją
	– Długość wybudowanej sieci deszczowej
	– Ilość przebudowanych wylotów do morza
6.	– Liczba km dróg wybudowanych
	– Liczba km wyremontowanych dróg
	– Długość wybudowanych ścieżek rowerowych.
	– Liczba nowych miejsc parkingowych
	– Powierzchnia wyremontowanych chodników (m2)
	– Liczba miejsc postojowych dla jachtów
7.	– Wysokość nakładów ponoszonych na modernizację bazy oświatowej
○ Promocja zdrowego stylu życia;	
1.	– Liczba atrakcji uzdrowskich miasta
	– Liczba wejść na stronę internetową
3.	– Powierzchnia plaż nadmorskich
	– Kategoryzacja obiektów w strefie Uzdrowskiej „A” (wyrażona ilością gwiazdek): liczba obiektów **** gwiazdkowych
	– Kategoryzacja obiektów w strefie Uzdrowskiej „A” (wyrażona ilością gwiazdek): liczba obiektów *** gwiazdkowych
5.	– Ilość odpadów komunalnych podlegających segregacji
	– Ilość pojemników do selektywnej zbiórki odpadów na terenie miasta
	– Ilość usuniętych materiałów zawierających azbest
	– Ilość nasadzeń drzew i krzewów
	– Ilość zrewitalizowanych terenów zieleni

	– Ilość przeprowadzonych konkursów i akcji ekologicznych
	– Ilość zaangażowanych podmiotów w akcje ekologiczne realizowane przez Gminę Miasto Kołobrzeg
7.	– Wysokość nakładów ponoszonych na modernizację bazy oświatowej
	– Wysokość środków przeznaczanych z budżetu miasta na działalność klubów sportowych
	– Wysokość środków przeznaczanych z budżetu miasta na organizację imprez sportowo-rekreacyjnych
	– Wysokość środków przeznaczanych z budżetu miasta na stypendia sportowe i nagrody dla zawodników
	– Liczba klubów sportowych finansowanych z budżetu miasta
	– Liczba zawodników należących do klubów sportowych
	– Liczba zawodników otrzymujących stypendia i nagrody
	– Liczba zawodników otrzymujących nagrody finansowe
	– Wysokość środków przeznaczanych z budżetu miasta na inwestycje sportowo-rekreacyjne
	– Liczba zawodników korzystających z obiektów sportowych
○ Rozwój uczestnictwa w kulturze.	
1.	– Liczba atrakcji uzdrowiskowych miasta
	– Liczba wejść na stronę internetową
2.	– Liczba osób uczestniczących we wszystkich programach Kultury Miasta (Szkola Kultury, Fabryka Artystów, Wirtualne Centrum Kultury etc. - ogółem)
	– Liczba przedsięwzięć zrealizowanych w ramach KULTURY MIASTA (łącznie)
	– Liczba osób uczestniczących w wydarzeniach kulturalnych – publiczność spektakli, koncertów, wystaw etc. (ogółem)
	– Liczba przedsięwzięć o skali ogólnopolskiej (festiwali, konkursów)- ogółem
	– Liczba wydarzeń (koncertów, spotkań, wystaw, spektakli itp.) zrealizowanych w ramach MIASTA KULTURY - łącznie
3.	– Powierzchnia plaż nadmorskich
	– Kategoryzacja obiektów w strefie Uzdrowiskowej „A” (wyrażona ilością gwiazdek): liczba obiektów **** gwiazdkowych
	– Kategoryzacja obiektów w strefie Uzdrowiskowej „A” (wyrażona ilością gwiazdek): liczba obiektów *** gwiazdkowych
7.	– Ilość laureatów olimpiad, konkursów przedmiotowych
	– Ilość uczniów nagrodzonych w ogólnopolskich i wojewódzkich konkursach artystycznych i zawodach sportowych
	– Liczba osób otrzymujących stypendia naukowe
	– Ilość uczniów uzdolnionych realizujących indywidualny tok nauki
	– Ilość uczniów ze średnią ocen od 5,5 i wzorowym zachowaniem
	– Wysokość kosztów poniesionych na zakup pomocy dydaktycznych
	– Ilość prowadzonych zajęć pozalekcyjnych, projektów, warsztatów
	– Liczba posiadanych woluminów
	– Liczba czytelników korzystających z biblioteki
	– Wysokość środków przeznaczonych na zakup książek i czasopism
Priorytet: Przedsiębiorczość	
○ Rozwój sektora przedsiębiorstw, w tym w szczególności małych i średnich firm;	
1.	– Liczba atrakcji uzdrowiskowych miasta
	– Liczba wejść na stronę internetową
3.	– Powierzchnia plaż nadmorskich
	– Kategoryzacja obiektów w strefie Uzdrowiskowej „A” (wyrażona ilością gwiazdek): liczba obiektów **** gwiazdkowych
	– Kategoryzacja obiektów w strefie Uzdrowiskowej „A” (wyrażona ilością gwiazdek): liczba obiektów *** gwiazdkowych
	– Powierzchnia terenów zabudowanych
	– Ilość obiektów objętych kontrolą stanu technicznego i sposobu zagospodarowania zabytków
	– Ilość opracowań studialnych dotyczący ochrony zabytków
6.	– Liczba km dróg wybudowanych

	– Liczba km wyremontowanych dróg
	– Długość wybudowanych ścieżek rowerowych.
	– Liczba nowych miejsc parkingowych
	– Powierzchnia wyremontowanych chodników (m2)
	– Liczba miejsc postojowych dla jachtów
	– Wielkość przeładunków w Porcie Kołobrzeg w tys. ton
	– Liczba nowych podmiotów zarejestrowanych w ewidencji działalności gospodarczej
	– Liczba podmiotów gospodarki narodowej zarejestrowanych w rejestrze REGON
	– Liczba przeprowadzonych szkoleń
	– Liczba wydanych informatorów oraz broszur informacyjnych
	– Liczba udzielonych porad dotyczących pozyskiwania środków zewnętrznych przeznaczonych dla przedsiębiorców
○ Wspieranie rozwoju gospodarki morskiej;	
6.	– Liczba miejsc postojowych dla jachtów
	– Wielkość przeładunków w Porcie Kołobrzeg w tys. ton
○ Rozwój innowacyjnych i kreatywnych działalności gospodarczych, w tym opartych na wiedzy i kulturze;	
1.	– Liczba atrakcji uzdrowiskowych miasta
	– Liczba wejść na stronę internetową
2.	– Liczba osób uczestniczących we wszystkich programach Kultury Miasta (Szkola Kultury, Fabryka Artystów, Wirtualne Centrum Kultury etc. - ogółem)
	– Liczba przedsięwzięć zrealizowanych w ramach KULTURY MIASTA (łącznie)
	– Liczba osób uczestniczących w wydarzeniach kulturalnych – publiczność spektakli, koncertów, wystaw etc. (ogółem)
	– Liczba przedsięwzięć o skali ogólnopolskiej (festiwali, konkursów)- ogółem
	– Liczba wydarzeń (koncertów, spotkań, wystaw, spektakli itp.) zrealizowanych w ramach MIASTA KULTURY - łącznie
3.	– Powierzchnia plaż nadmorskich
	– Kategoryzacja obiektów w strefie Uzdrawiskowej „A” (wyrażona ilością gwiazdek): liczba obiektów **** gwiazdkowych
	– Kategoryzacja obiektów w strefie Uzdrawiskowej „A” (wyrażona ilością gwiazdek): liczba obiektów *** gwiazdkowych
	– Ilość obiektów objętych kontrolą stanu technicznego i sposobu zagospodarowania zabytków
	– Ilość opracowań studialnych dotyczący ochrony zabytków
○ Kreowanie marki „Kołobrzeg”.	
1.	– Liczba aktualizacji informacji o zasobach i ich stanie wprowadzonych do bazy danych
	– Liczba informacji przedstawiających miasto Kołobrzeg jako uzdrowisko w mediach krajowych/zagranicznych
	– Liczba atrakcji uzdrowiskowych miasta
	– Liczba wejść na stronę internetową
2.	– Liczba osób uczestniczących w wydarzeniach kulturalnych – publiczność spektakli, koncertów, wystaw etc. (ogółem)
	– Liczba przedsięwzięć o skali ogólnopolskiej (festiwali, konkursów)- ogółem
	– Liczba wydarzeń (koncertów, spotkań, wystaw, spektakli itp.) zrealizowanych w ramach MIASTA KULTURY - łącznie
3.	– Liczba ludności
	– Procent pokrycia miasta planami
	– Liczba odrestaurowanych / uzupełnionych obiektów z pośród wyznaczonych do rewitalizacji
	– Powierzchnia rewitalizowanych terenów
	– Powierzchnia plaż nadmorskich
	– Kategoryzacja obiektów w strefie Uzdrawiskowej „A” (wyrażona ilością gwiazdek): liczba obiektów **** gwiazdkowych
	– Kategoryzacja obiektów w strefie Uzdrawiskowej „A” (wyrażona ilością gwiazdek): liczba obiektów *** gwiazdkowych

– Ilość odrestaurowanych elewacji zewnętrznych w budynkach
– Powierzchnia rewitalizowanych budynków/terenów z pośród wyznaczonych do rewitalizacji
– Ilość obiektów objętych kontrolą stanu technicznego i sposobu zagospodarowania zabytków
– Ilość opracowań studialnych dotyczący ochrony zabytków