



# INFORMACJA

o stanie realizacji zadań oświatowych  
Gminy Miasto Kołobrzeg  
w roku szkolnym 2009/2010

Kołobrzeg, 15 października 2010 r.

## Spis treści

I.	Zadania oświatowe gminy .....	3
II.	Stan organizacji i baza lokalowa .....	6
	1. Organizacja szkół i przedszkoli publicznych .....	6
	2. Stan upowszechnienia edukacji przedszkolnej w mieście .....	8
	3. Baza lokalowa .....	11
III.	Kadra i doskonalenie zawodowe .....	14
	1. Zatrudnienie nauczycieli według stopnia awansu zawodowego .....	14
	2. Pracownicy administracji i obsługi .....	15
	3. Doskonalenie zawodowe nauczycieli .....	17
IV.	Wyniki sprawdzianów i egzaminów .....	20
V.	Sukcesy uczniów .....	23
VI.	Zapewnienie warunków nauki, opieki i wychowania – wybrane zagadnienia .....	26
	1. Zajęcia dodatkowe .....	26
	2. Innowacje, programy edukacyjne i autorskie .....	28
	3. Stypendia szkolne .....	29
	4. Dożywianie uczniów .....	30
	5. Dowożenie uczniów niepełnosprawnych .....	31
	6. Dofinansowanie pracodawcom kosztów kształcenia młodocianych pracowników w 2009 r. ....	32
	7. Obowiązek szkolny i nauki .....	32
VII.	Finansowanie zadań oświatowych .....	34
	1. Średnioroczne wynagrodzenia nauczycieli na poszczególnych stopniach awansu zawodowego .....	34
	2. Wydatki na remonty .....	36
	3. Wydatki na inwestycje .....	47
VIII.	Nadzór nad działalnością .....	51

## **I. ZADANIA OŚWIATOWE GMINY**

Zgodnie z art. 5a ust. 4 ustawy z dnia 7 września 1991 r. o systemie oświaty organ wykonawczy jednostki samorządu terytorialnego, w terminie do dnia 31 października, przedstawia organowi stanowiącemu jednostki samorządu terytorialnego informację o stanie realizacji zadań oświatowych tej jednostki za poprzedni rok szkolny, w tym o wynikach sprawdzianu i egzaminów, o których mowa w art. 9 ust. 1 pkt 1, 2 i 3 lit. b - f, w szkołach tych typów, których prowadzenie należy do zadań własnych jednostki samorządu terytorialnego.

Zadania oświatowe Gminy Miasto Kołobrzeg wynikają w szczególności z postanowień:

- 1) ustawy z dnia 8 marca 1990 r. o samorządzie gminnym (tekst jednolity z 2001 r. Dz. U. Nr 142, poz. 1591 z późn. zm.),
- 2) ustawy z dnia 7 września 1991 r. o systemie oświaty, (tekst jednolity z 2004 r. Dz. U. Nr 256, poz. 2572 z późn. zm.),
- 3) ustawy z dnia 26 stycznia 1982 r. Karta Nauczyciela, (tekst jednolity z 2006 r. Dz. U. Nr 97 poz. 674 z późn. zm.) oraz przepisów wykonawczych do tych ustaw.

Są to w szczególności:

### **1. W ustawie o samorządzie gminnym:**

- 1) **art. 7 ust. 1 pkt 8** - zaspokajanie zbiorowych potrzeb wspólnoty należy do zadań własnych gminy, w szczególności zadania własne obejmują sprawy m.in. edukacji publicznej.

### **2. W ustawie o systemie oświaty:**

- 1) **art. 5 ust. 5** - zakładanie i prowadzenie publicznych przedszkoli, w tym z oddziałami integracyjnymi, przedszkoli specjalnych oraz innych form wychowania przedszkolnego, o których mowa w art. 14a ust. 1a, szkół podstawowych oraz gimnazjów, w tym z oddziałami integracyjnymi, z wyjątkiem szkół podstawowych specjalnych i gimnazjów specjalnych, szkół artystycznych oraz szkół przy zakładach karnych, zakładach poprawczych i schroniskach dla nieletnich, należy do zadań własnych gmin;
- 2) **art. 5 ust. 7** - organ prowadzący szkołę lub placówkę odpowiada za jej działalność. Do zadań organu prowadzącego szkołę lub placówkę należy w szczególności:

- a) zapewnienie warunków działania szkoły lub placówki, w tym bezpiecznych i higienicznych warunków nauki, wychowania i opieki;
  - b) wykonywanie remontów obiektów szkolnych oraz zadań inwestycyjnych w tym zakresie;
  - c) zapewnienie obsługi administracyjnej, finansowej, w tym w zakresie wykonywania czynności, o których mowa w art. 4 ust. 3 pkt 2 – 6 ustawy z dnia 29 września 1994 r. o rachunkowości (Dz. U. z 2002 r. Nr 76, poz. 694, z późn. zm.), i organizacyjnej szkoły lub placówki;
  - d) wyposażenie szkoły lub placówki w pomoce dydaktyczne i sprzęt niezbędny do pełnej realizacji programów nauczania, programów wychowawczych, przeprowadzania sprawdzianów i egzaminów oraz wykonywania innych zadań statutowych;
- 3) **art. 5 ust. 9** – w celu wykonywania zadań wymienionych w ust. 7, organy prowadzące szkoły i placówki mogą tworzyć jednostki obsługi ekonomiczno – administracyjnej szkół i placówek lub organizować wspólną obsługę administracyjną, finansową i organizacyjną prowadzonych szkół i placówek, o której mowa w ust. 7 pkt 3.
- 4) **art. 17. ust. 3a.** – obowiązkiem gminy jest:
- a) zapewnienie uczniom niepełnosprawnym, których kształcenie i wychowanie odbywa się na podstawie art. 71b, bezpłatnego transportu i opieki w czasie przewozu do najbliższej szkoły podstawowej i gimnazjum, a uczniom z niepełnosprawnością ruchową, upośledzeniem umysłowym w stopniu umiarkowanym lub znacznym - także do najbliższej szkoły ponadgimnazjalnej, nie dłużej jednak niż do ukończenia 21. roku życia;
  - b) zapewnienie dzieciom i młodzieży, o których mowa w art. 16 ust. 7, a także dzieciom i młodzieży z upośledzeniem umysłowym z niepełnosprawnościami sprzężonymi, bezpłatnego transportu i opieki w czasie przewozu do ośrodka umożliwiającego tym dzieciom i młodzieży realizację obowiązku szkolnego i obowiązku nauki, nie dłużej jednak niż do ukończenia 25 roku życia;
  - c) zwrot kosztów przejazdu ucznia, o którym mowa w pkt 1 i 2, oraz jego opiekuna do szkoły lub ośrodka, wymienionych w pkt 1 i 2, na zasadach określonych w umowie zawartej między wójtem (burmistrzem, prezydentem miasta) i rodzicami, opiekunami lub opiekunami prawnymi ucznia, jeżeli dowożenie i opiekę zapewniają rodzice, opiekunowie lub opiekunowi prawni.
- 5) **art. 19. 1.** – dyrektorzy publicznych szkół podstawowych i gimnazjów kontrolują spełnianie obowiązku szkolnego przez dzieci zamieszkałe w obwodach tych szkół, a gmina kontroluje spełnianie obowiązku nauki przez młodzież zamieszkałą na terenie tej gminy, w tym odpowiednio:
- a) kontrolują wykonywanie obowiązków, o których mowa w art. 18 ust. 1 pkt 1, 2 i 4, a także współdziałają z rodzicami w realizacji obowiązków, o których mowa w art. 18 ust. 1 pkt 3 i ust. 3;
  - b) prowadzą ewidencję spełniania obowiązku szkolnego oraz obowiązku nauki.

- 6) **art. 70b. ust. 1** – pracodawcom, którzy zawarli z młodocianymi pracownikami umowę o pracę w celu przygotowania zawodowego, przysługuje dofinansowanie kosztów kształcenia, jeżeli:
- a) pracodawca lub osoba prowadząca zakład w imieniu pracodawcy albo osoba zatrudniona u pracodawcy posiada kwalifikacje wymagane do prowadzenia przygotowania zawodowego młodocianych, określone w odrębnych przepisach;
  - b) młodociany pracownik ukończył naukę zawodu lub przyuczenie do wykonywania określonej pracy i zdał egzamin, zgodnie z odrębnymi przepisami.

Dofinansowanie przyznaje wójt (burmistrz, prezydent miasta) właściwy ze względu na miejsce zamieszkania młodocianego pracownika, w drodze decyzji, po stwierdzeniu spełnienia warunków określonych w ust. 1.

### 3. W ustawie Karta Nauczyciela:

- 1) **art. 30 ust 6** – organ prowadzący szkołę będący jednostką samorządu terytorialnego, uwzględniając przewidywaną strukturę zatrudnienia, określa dla nauczycieli poszczególnych stopni awansu zawodowego, w drodze regulaminu:
- a) wysokość stawek dodatków o których mowa w ust. 1 pkt 2, oraz szczegółowe warunki przyznawania tych dodatków;
  - b) szczegółowe warunki obliczania i wypłacania wynagrodzenia za godziny ponadwymiarowe i godziny doraźnych zastępstw;
  - c) wysokość i warunki wypłacania składników wynagrodzenia, o których mowa w ust. 1 pkt 4, o ile nie zostały one określone w ustawie lub w odrębnych przepisach;
- w taki sposób, aby średnie wynagrodzenia nauczycieli, składające się ze składników, o których mowa w ust. 1, odpowiadały na obszarze działania danej jednostki samorządu terytorialnego co najmniej średnim wynagrodzeniom nauczycieli, o których mowa w ust. 3;
- 2) **art. 70 a ust. 1** – budżetach organów prowadzących szkoły wyodrębnia się środki na dofinansowanie doskonalenia zawodowego nauczycieli z uwzględnieniem doradztwa metodycznego – w wysokości 1 % planowanych rocznych środków przeznaczonych na wynagrodzenia osobowe nauczycieli.

## **II. STAN ORGANIZACJI I BAZA LOKALOWA**

### **1. Organizacja szkół i przedszkoli publicznych**

W roku szkolnym 2009/2010 Gmina Miasto Kołobrzeg była organem prowadzącym dla 7 przedszkoli publicznych, 6 szkół podstawowych i 5 gimnazjów. Są to:

- Przedszkole Miejskie Nr 1 z Oddziałami Integracyjnymi im. Juliana Tuwima w Kołobrzegu,
- Przedszkole Miejskie Nr 2 im. Wandy Chotomskiej w Kołobrzegu,
- Przedszkole Miejskie Nr 3 im. Marii Montessori w Kołobrzegu,
- Miejskie Przedszkole Integracyjne Nr 6 im. Janusza Korczaka w Kołobrzegu,
- Przedszkole Miejskie Nr 7 w Kołobrzegu,
- Przedszkole Miejskie Nr 8 im. Jana Brzechwy w Kołobrzegu,
- Przedszkole Miejskie Nr 10 w Kołobrzegu,
- Szkoła Podstawowa Nr 3 im. Marynarzy Polskich w Kołobrzegu,
- Szkoła Podstawowa Nr 4 im. Bohaterów I Armii Wojska Polskiego w Kołobrzegu,
- Szkoła Podstawowa Nr 5 z Oddziałami Integracyjnymi im. Jana Pawła II w Kołobrzegu,
- Szkoła Podstawowa Nr 6 im. Janusza Korczaka w Kołobrzegu,
- Szkoła Podstawowa Nr 8 im. kpt. ż. w. Konstantego Maciejewicza w Kołobrzegu,
- Gimnazjum Nr 1 z Oddziałami Integracyjnymi im. Bolesława Chrobrego w Kołobrzegu,
- Gimnazjum Nr 3 im. Zjednoczonej Europy w Kołobrzegu,
- Zespół Szkół w Kołobrzegu,
- Zespół Szkół Nr 2 im. Józefa Wybickiego

Zespół Szkół tworzą: Szkoła Podstawowa Nr 9 i Gimnazjum Nr 4, natomiast Gimnazjum Nr 2 i Gimnazjum dla Dorosłych tworzą Zespół Szkół Nr 2.

Stan organizacji szkół i przedszkoli w roku szkolnym 2009/2010 obrazuje tabela nr 1.

**Tabela nr 1. Stan organizacji szkół**

Wyszczególnienie	Liczba oddziałów		Liczba dzieci											
	Ogółem	w tym:	Ogółem	w tym w poszczególnych oddziałach								z Gminy Kołobrzeg	niepełnosprawnych	
		integracyjne		0	I	II	III	IV	V	VI	VII			VIII
Szkoła Podstawowa Nr 3	23		584		82	87	100	112	109	94			38	
Szkoła Podstawowa Nr 4	24		609		101	92	108	104	101	103			33	
Szkoła Podstawowa Nr 5	20	14	389	39	61	60	60	60	52	57			104	58
Szkoła Podstawowa Nr 6	21		436	42	59	63	63	58	80	71			121	
Szkoła Podstawowa Nr 8	23		565		83	97	94	99	98	94			82	
Gimnazjum Nr 1	21	6	449		154	146	149						32	33
Gimnazjum Nr 3	23		626		212	220	194						57	
Zespół Szkół – Szkoła Podstawowa Nr 9	12		149	20	20	15	21	20	27	26			3	2
Zespół Szkół – Gimnazjum Nr 4			98		29	39	30						3	
Zespół Szkół Nr 2	16		482		137	191	154						76	
<b>Razem - szkoły podstawowe i gimnazja</b>	<b>183</b>	<b>20</b>	<b>4 387</b>	<b>101</b>	<b>938</b>	<b>1 010</b>	<b>973</b>	<b>453</b>	<b>467</b>	<b>445</b>	<b>0</b>	<b>0</b>	<b>549</b>	<b>93</b>
Przedszkole Miejskie Nr 1	5	2	144		30	30	26	27	31				13	14
Przedszkole Miejskie Nr 2	6		148		28	27	24	28	19	22			5	
Przedszkole Miejskie Nr 3	5		130		27	30	25	23	25				4	
Przedszkole Miejskie Nr 6	5	5	104		20	23	21	22	18				9	18
Przedszkole Miejskie Nr 7	7		198		29	30	29	27	30	28	25		22	
Przedszkole Miejskie Nr 8	8		208		30	31	31	25	30	26	17	18	12	
Przedszkole Miejskie Nr 10	6		168		29	29	28	29	28	25			5	1
<b>Razem – przedszkola</b>	<b>42</b>	<b>7</b>	<b>1 100</b>	<b>0</b>	<b>193</b>	<b>200</b>	<b>184</b>	<b>181</b>	<b>181</b>	<b>101</b>	<b>42</b>	<b>18</b>	<b>70</b>	<b>33</b>
<b>OGÓŁEM (szkoły i przedszkola)</b>	<b>225</b>	<b>27</b>	<b>5 487</b>	<b>101</b>	<b>1 131</b>	<b>1 210</b>	<b>1 157</b>	<b>634</b>	<b>648</b>	<b>546</b>	<b>42</b>	<b>18</b>	<b>619</b>	<b>126</b>

W roku szkolnym 2009/2010:

- liczba uczniów uczęszczających do szkół ogółem wynosiła 4 428, z tego:

1) w szkołach publicznych	-	4 387,	w tym:	a) szkoły podstawowe	-	2 732	b) gimnazja	-	1 655
2) w szkołach niepublicznych-		41,	w tym:		-	9		-	32
- liczba uczniów uczęszczających do publicznych szkół podstawowych wzrosła do poprzedniego roku szkolnego o 69;
- liczba uczniów w szkołach niepublicznych zmniejszyła się o 9;
- naukę w szkołach podstawowych i gimnazjach realizowano ogółem w 183 oddziałach, w tym 20 oddziałach integracyjnych, do których uczęszczało 93 uczniów niepełnosprawnych;
- do kołobrzeskich szkół podstawowych i gimnazjów uczęszczało 549 uczniów z terenu Gminy Kołobrzeg oraz 70 dzieci do placówek przedszkolnych;
- w szkołach podstawowych funkcjonowały oddziały przedszkolne realizujące roczne przygotowanie przedszkolne dla 101 dzieci;
- w porównaniu do roku 2008/2009, do publicznych placówek przedszkolnych uczęszczało 25 dzieci więcej;
- wychowanie przedszkolne realizowano w 42 oddziałach, w tym 7 oddziałach integracyjnych, do których uczęszczało 33 dzieci niepełnosprawnych.

## **2. Stan upowszechnienia edukacji przedszkolnej w mieście**

W całej populacji dzieci w wieku przedszkolnym najliczniejszą grupę stanowiły 4, 5 i 6 latki, odpowiednio 23,9%; 28,5% i 29,8%. Dzieci 3 letnie stanowiły 17,1% wszystkich dzieci w wieku przedszkolnym. Największym pod względem liczby dzieci jest Przedszkole Miejskie Nr 8, do którego uczęszczało 208 wychowanków. Najmniejszą placówką jest Miejskie Przedszkole Integracyjne Nr 6, do którego uczęszczało 104 dzieci. Dokonując analizy populacji dzieci przedszkolnych stwierdza się, że większość z nich objęta jest wychowaniem przedszkolnym. Na ogólną liczbę dzieci zameldowanych w mieście – 1 632 (łącznie z meldunkami czasowymi lub przebywające bez meldunku) ponad 1214 dzieci uczęszczało do przedszkoli (publicznych i niepublicznych oraz w oddziałach w szkołach podstawowych).

Strukturę demograficzną dzieci uczęszczających do przedszkoli – urodzonych w latach 2003-2006 zestawiono w tabeli nr 2.

W tabeli nr 3 zestawiono dzieci objęte wychowaniem przedszkolnym.



**Tabela nr 2. Struktura demograficzna dzieci urodzonych w latach 2003 - 2006**

Wyszczególnienie	Liczba dzieci						
	Ogółem	w tym w poszczególnych przedziałach wiekowych					
		2 latki	3 latki	4 latki	5 latki	6 latki	7 latki
Przedszkole Miejskie Nr 1	144	-	30	23	45	45	1
Przedszkole Miejskie Nr 2	148	3	25	40	39	41	
Przedszkole Miejskie Nr 3	130		27	34	32	37	
Przedszkole Miejskie Nr 6	104	1	19	28	24	30	2
Przedszkole Miejskie Nr 7	198	1	28	60	56	53	
Przedszkole Miejskie Nr 8	208	-	29	38	64	77	-
Przedszkole Miejskie Nr 10	168	-	30	40	53	45	-
<b>Razem – przedszkola</b>	<b>1 100</b>	<b>5</b>	<b>188</b>	<b>263</b>	<b>313</b>	<b>328</b>	<b>3</b>
<b>% udział w całej populacji</b>	<b>100,0%</b>	<b>0,5%</b>	<b>17,1%</b>	<b>23,9%</b>	<b>28,5%</b>	<b>29,8%</b>	<b>0,3%</b>

**Tabela nr 3. Populacja dzieci urodzonych w latach 2003 - 2006 objętych wychowaniem przedszkolnym**

Wyszczególnienie	2006	2005	2004	2003	Ogółem
	3 latki	4 latki	5 latki	6 latki	
Ogółem liczba dzieci w przedszkolach	193	263	313	331	<b>1 100</b>
w tym: dzieci z Gminy Kołobrzeg w przedszkolach	9	22	19	20	70
Liczba dzieci z Miasta Kołobrzeg w przedszkolach miejskich	184	242	310	291	<b>1 027</b>
Liczba dzieci w oddziałach przedszkolnych w SP-5, SP- 6, ZS z Miasta Kołobrzeg	0	1	14	60	<b>75</b>
Liczba dzieci z GMK w przedszkolach niepublicznych	30	45	22	12	<b>109</b>
<b>Łączna liczba dzieci w przedszkolach: miejskich oraz niepublicznych</b>	<b>214</b>	<b>288</b>	<b>346</b>	<b>363</b>	<b>1 211</b>
Liczba dzieci zameldowanych w mieście	411	438	409	365	<b>1 623</b>
<b>% dzieci z miasta objętych edukacją przedszkolną</b>	<b>52,1%</b>	<b>65,8%</b>	<b>84,6%</b>	<b>99,5%</b>	<b>74,6%</b>

Wskaźnik dzieci objętych edukacją przedszkolną w roku szkolnym 2009/2010 jest porównywalny do poprzedniego. Jednak liczba dzieci uczęszczających do przedszkoli była większa, gdyż powstało nowe przedszkole niepubliczne, do którego uczęszczało od 18 do 44 dzieci. Zwiększyła się również liczba dzieci uczęszczających do Społecznego Przedszkola Społecznego Towarzystwa Oświatowego, z 34 dzieci we wrześniu 2009 r. do 52 dzieci w czerwcu 2010 r. Natomiast w Przedszkolu Miejskim nr 8 został utworzony dodatkowy oddział dla dzieci 4- i 5- letnich. Jednak wskaźnika dzieci objętych wychowaniem przedszkolnym nie zwiększył się ponieważ do ogólnej populacji dzieci w wieku przedszkolnym, zameldowanych w Kołobrzegu zostały uwzględnione również dzieci, które posiadają meldunek czasowy lub zamieszkują z rodzicami na terenie Miasta bez meldunku.

**Tabela nr 4. Szkoły i placówki, dla których organem ewidencyjnym jest Miasto Kołobrzeg**

Lp.	Nazwa placówki	Rodzaj placówki	Typ	Liczba uczniów	Liczba oddziałów
1.	Przedszkole Prywatne „Morska Kraina”	niepubliczna, bez uprawnień placówki publicznej	przedszkole	70	4
2.	Społeczne Przedszkole STO	niepubliczna bez uprawnień placówki publicznej	przedszkole	52	3
3.	Przedszkole Rodzinne „Mądrawscy”	niepubliczna bez uprawnień placówki publicznej	przedszkole	50	2
4.	Zespół Szkół Społecznych nr 2 STO Społeczne Szkoła Podstawowa	niepubliczna z uprawnieniami szkoły publicznej	szkoła podstawowa	7	1
5.	Zespół Szkół Społecznych nr 1 STO Społeczne Gimnazjum	niepubliczna z uprawnieniami publicznej	gimnazjum	34	3
<b>Ogółem:</b>				<b>207</b>	<b>13</b>

W roku szkolnym 2009/2010 powstała kolejna niepubliczna placówka przedszkolna, a mianowicie dwuoddziałowe przedszkole o nazwie Przedszkole Rodzinne „Mądrawscy”. Do przedszkola uczęszczały dzieci 2-, 3-, 4- i 5 letnie.

### 3. Baza lokalowa

Placówki oświatowe prowadzone przez Miasto Kołobrzeg funkcjonowały w 9 kompleksach szkolnych oraz 7 budynkach przedszkolnych. Stan bazy lokalowej w roku szkolnym 2009/2010 przedstawiono w poniższej tabeli.

**Tabela nr 5. Stan bazy lokalowej oświaty**

Wyszczególnienie	Pomieszczenia (ilość)						
	Sale lekcyjne ogółem	w tym		Gabinety		Świetlice	Stołówki
Pracownie przedmiotowe		Sale gimnastyczne	logopedii	pedagogiczno-psychologiczne			
Szkoła Podstawowa Nr 3	21	4	1	1	1	1	1
Szkoła Podstawowa Nr 4	22	14	1	1	1	1	1
Szkoła Podstawowa Nr 5	16	2	1	1	1	3	1
Szkoła Podstawowa Nr 6	20	5	1	1	1	1	1
Szkoła Podstawowa Nr 8	23	12	1	1	1	1	1
Gimnazjum Nr 1	22	17	1	1	1	1	1
Gimnazjum Nr 3	21	3	2		1	1	1
Zespół Szkół	15	11	1	1	1	1	1
Zespół Szkół Nr 2	12	3				1	
Przedszkole Miejskie Nr 1	5		1	1	1		1
Przedszkole Miejskie Nr 2	8		1	1			
Przedszkole Miejskie Nr 3	5			1			
Przedszkole Miejskie Nr 6	8		1	1	1		1
Przedszkole Miejskie Nr 7	7						1
Przedszkole Miejskie Nr 8	7	7	1	1			1
Przedszkole Miejskie Nr 10	6		1	1			1
<b>OGÓŁEM</b>	<b>218</b>	<b>78</b>	<b>14</b>	<b>13</b>	<b>10</b>	<b>11</b>	<b>13</b>

Stan bazy lokalowej w podległych placówkach jest dobry. Większość posiada własną salę gimnastyczną, stołówkę szkolną, świetlice oraz boiska szkolne. Stan techniczny i funkcjonalność budynków oświatowych oraz urządzeń sportowo – rekreacyjnych uznać należy za dobry, co jest rezultatem znacznych nakładów finansowych ponoszonych na poprawę stanu technicznego obiektów. Przyczynia się to także do zmniejszenia kosztów eksploatacji.

**Tabela nr 6. Urządzenia rekreacyjno – sportowe**

Wyszczególnienie	Rodzaj urządzenia					Bieżnie	Orliki	Place zabaw
	boisko do piłki nożnej	boisko do koszykówki	boisko do piłki ręcznej	boisko do siatkówki	boisko wielofunkcyjne			
Szkoła Podstawowa Nr 3			1	1		1		
Szkoła Podstawowa Nr 4		1	1			1		
Szkoła Podstawowa Nr 5	1				1		1	
Szkoła Podstawowa Nr 6		1		1	1	1		2
Szkoła Podstawowa Nr 8	1	1	1	1		1		1
Gimnazjum Nr 1		1		1	1	1		1
Gimnazjum Nr 3	1	2	1	1	1	1		
Zespół Szkół	1	1		1		1		
Przedszkole Miejskie Nr 1								1
Przedszkole Miejskie Nr 2								1
Przedszkole Miejskie Nr 3								1
Przedszkole Miejskie Nr 6								2
Przedszkole Miejskie Nr 7								1
Przedszkole Miejskie Nr 8								1
Przedszkole Miejskie Nr 10								2
<b>OGÓLEM</b>	<b>4</b>	<b>7</b>	<b>4</b>	<b>6</b>	<b>4</b>	<b>7</b>	<b>1</b>	<b>13</b>

W okresie sprawozdawczym czyniono stałe działania dla poprawy bazy lokalowej placówek oświatowej poprzez zakupy sprzętu szkolnego i pomocy dydaktycznych. Oblicze współczesnej szkoły charakteryzuje poziom wyposażenia w środki techniczne do nauki i wzajemnego informowania.

Szkoły sukcesywnie wyposażają pracownie komputerowe. Liczba komputerów pracujących w placówkach oświatowych wynosiła 463. Wszystkie sekretariaty szkół posiadają komputery wraz z niezbędnym oprogramowaniem i oprzyrządowaniem. Wszystkie szkoły i przedszkola uzyskały możliwość korzystania z Internetu oraz na bieżąco wyposażane są w nowoczesne pomoce dydaktyczne (np. tablice interaktywne w Szkole Podstawowej Nr 6 i Nr 8 czy też cyfrowe aparaty fotograficzne, odtwarzacze CD, DVD, kamery video czy też projektory). Stan wyposażenia w urządzenia oraz wielkość zbiorów bibliotecznych obrazuje poniższa tabela.

**Tabela nr 7. Stan wyposażenia w urządzenia specjalistyczne i zbiorów bibliotecznych**

Wyszczególnienie	Ilość													
	Komputery			Projektory multimedialne	Rzutniki	Tablice interaktywne	Kamery video	Aparaty cyfrowe	Odtw. DVD, VHS, CD	Telewizory	Ksero	Skanery	Woluminy	Kamery - monitoring
	w tym:													
	Ogółem	do użytku uczniów	do użytku nauczycieli											
Szkoła Podstawowa Nr 3	49	31	9	2	3				12	9	2	3	17938	12
Szkoła Podstawowa Nr 4	43	25	9	4	3			1	55	19	3	2	16 951	13
Szkoła Podstawowa Nr 5	43	28	7	2	1				30	7	2	5	14 184	20
Szkoła Podstawowa Nr 6	80	49	31	6		8	1	2	18	19	2	4	7090	31
Szkoła Podstawowa Nr 8	36	28	8	2	1	1	1	1	10	2	2	2	15321	16
Gimnazjum Nr 1	53	31	22	3			1	1	9	11	1	1	22 000	19
Gimnazjum Nr 3	58	46	6	2	2		1	1	27	8	4	1	6 474	1
Zespół Szkół	26	14	6	2	3		2	1	18	7	2	3	5 208	17
Zespół Szkół Nr 2	38	13	19	2	3		2	4	10	10	2	1	5 944	16
Przedszkole Miejskie Nr 1	6	1	1					1		5	1		495	
Przedszkole Miejskie Nr 2	7	4	1						3	5	1		554	
Przedszkole Miejskie Nr 3	3	0	3	1				1	2	1	1	1	1457	0
Przedszkole Miejskie Nr 6	7	2	2		1			1	3	1	1	1	1 165	
Przedszkole Miejskie Nr 7	4		1					1	9	2	2			1
Przedszkole Miejskie Nr 8	5	2	3		1				2	1	2	1	547	5
Przedszkole Miejskie Nr 10	5	4	1	1				1	1	1	1	1	1 396	
<b>OGÓŁEM</b>	<b>463</b>	<b>278</b>	<b>129</b>	<b>27</b>	<b>18</b>	<b>9</b>	<b>8</b>	<b>16</b>	<b>209</b>	<b>108</b>	<b>29</b>	<b>26</b>	<b>116 724</b>	<b>151</b>

### III. KADRA I DOSKONALENIE ZAWODOWE

#### 1. Zatrudnienie nauczycieli według stopnia awansu zawodowego

Tabela nr 8. Liczba etatów nauczycieli według poziomu wykształcenia i stopnia awansu zawodowego w przedszkolach i szkołach

Poziom wykształcenia / stopień awansu	Wymiar zatrudnienia	Ogółem	Nauczyciel				
			bez stopnia	stażysta	kontraktowy	mianowany	dyplomowany
Magister z przygotowaniem pedagogicznym	pełnozatrudnieni	<b>406,0</b>	2,0	11,0	70,0	106,0	217,0
	niepełnozatrudnieni	<b>32,0</b>	0,9	2,1	9,7	12,1	7,3
Magister bez przygotowania pedagogicznego, licencjat z przygotowaniem pedagogicznym	pełnozatrudnieni	<b>38,0</b>	1,0	8,0	14,0	10,0	5,0
	niepełnozatrudnieni	<b>2,3</b>	0,2	0,2	1,5	0,1	0,2
Licencjat bez przygotowania pedagogicznego, kolegium nauczycielskie	pełnozatrudnieni	<b>5,0</b>	0,0	2,0	1,0	2,0	0,0
	niepełnozatrudnieni	<b>0,6</b>	0,0	0,6	0,0	0,0	0,0
Pozostałe kwalifikacje	pełnozatrudnieni	<b>15,0</b>	5,0	0,0	0,0	10,0	0,0
	niepełnozatrudnieni	<b>4,4</b>	1,4	0,0	0,2	2,8	0,0
Razem:	pełnozatrudnieni	<b>464,0</b>	8,0	21,0	85,0	128,0	222,0
	niepełnozatrudnieni	<b>39,3</b>	2,5	2,9	11,3	15,0	7,5
<b>OGÓŁEM</b>		<b>503,3</b>	<b>10,5</b>	<b>23,9</b>	<b>96,3</b>	<b>143,0</b>	<b>229,5</b>
<b>Struktura zatrudnienia wg stopnia awansu zawodowego</b>			<b>2,1%</b>	<b>4,8%</b>	<b>19,1%</b>	<b>28,4%</b>	<b>45,6%</b>

Udział nauczycieli na poszczególnych stopniach awansu zawodowego do ogółu zatrudnionych nauczycieli w szkołach i przedszkolach wynosi:

- 1) nauczyciele stażyści - 4,8 %
- 2) nauczyciele kontraktowi - 19,1 %
- 3) nauczyciele mianowani - 28,4 %
- 4) nauczyciele dyplomowani - 45,6 %

Struktura zatrudnienia nauczycieli uległa zmianie ze względu na realizowany awans zawodowy nauczycieli, przybywa liczba nauczycieli dyplomowanych.

Liczba zatrudnionych nauczycieli wzrosła o 8,5 etatu, głównie w przedszkolach, z uwagi na utworzenie dodatkowego oddziału w Przedszkolu Miejskim Nr 8 oraz zatrudnienie w przedszkolach od 1.03.2010 r. nauczycieli prowadzących zajęcia spoza podstawy programowej wychowania przedszkolnego z języka angielskiego i rytmiki, w niepełnym wymiarze zatrudnienia (20,42 z 23 godzin pensum - we wszystkich przedszkolach).

## 2. *Pracownicy administracji i obsługi*

**Tabela nr 9. Liczba etatów - pracownicy administracji i obsługi**

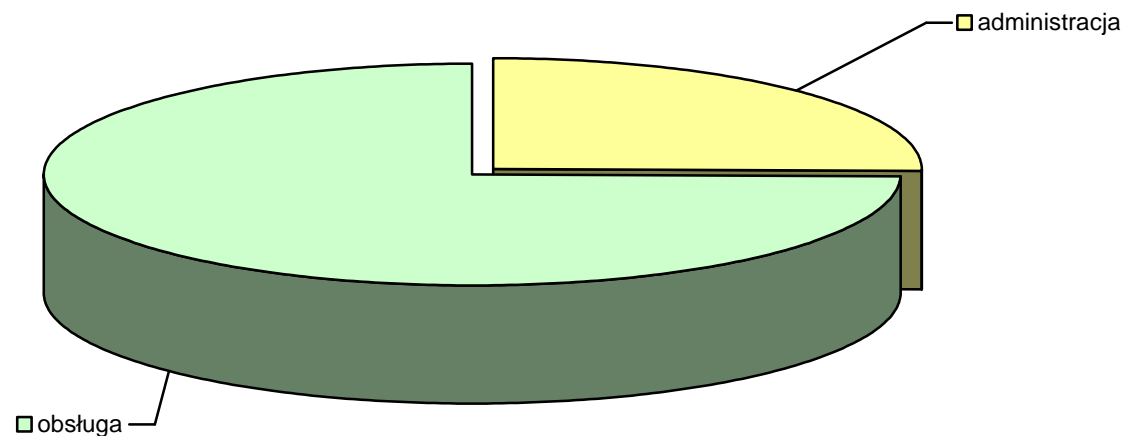
Wyszczególnienie	Pracownicy administracji	Pracownicy obsługi	Ogółem
Szkoła Podstawowa Nr 3	3,50	7,00	10,50
Szkoła Podstawowa Nr 4	4,00	7,00	11,00
Szkoła Podstawowa Nr 5	5,00	7,00	12,00
Szkoła Podstawowa Nr 6	4,00	10,00	14,00
Szkoła Podstawowa Nr 8	5,00	7,00	12,00
Gimnazjum Nr 1	4,00	7,00	11,00
Gimnazjum Nr 3	4,00	6,00	10,00
Zespół Szkół	3,31	10,00	13,31
Zespół Szkół Nr 2	3,00	6,00	9,00
Przedszkole Miejskie Nr 1	1,00	9,50	10,50
Przedszkole Miejskie Nr 2	1,00	12,00	13,00
Przedszkole Miejskie Nr 3	1,00	10,50	11,50
Przedszkole Miejskie Nr 6	0,75	9,50	10,25
Przedszkole Miejskie Nr 7	1,00	12,00	13,00
Przedszkole Miejskie Nr 8	1,00	12,50	13,50
Przedszkole Miejskie Nr 10	1,00	11,00	12,00
Zespół Obsługi Przedszkoli Miejskich	6,00		6,00
<b>OGÓŁEM</b>	<b>48,56</b>	<b>144,00</b>	<b>192,56</b>
<b>Struktura zatrudnienia</b>	<b>25,22%</b>	<b>74,78%</b>	<b>100,00%</b>

Struktura zatrudnienia w placówkach oświatowych wśród kadry niepedagogicznej wynosi odpowiednio:

- 25,22% - pracownicy administracji;

- 74,78% pracownicy obsługi.

Strukturę pracowników niepedagogicznych przedstawia poniższy wykres.



Liczba etatów pracowników administracji i obsługi w porównaniu do roku szkolnego 2008/2009 wzrosła o 0,31 etatu.

Fluktuacja kadr była następująca:

- w Szkole Podstawowej Nr 5 zwiększone zostało zatrudnienie pracownika administracji oddelegowanego do pracy w ZNP o 0,31 etatu;
- w Szkole Podstawowej Nr 6 ze względu na rozbudowę szkoły zatrudniono dodatkowo pracownika obsługi o 1,00 etat;
- w Zespole Szkół zatrudniony został zatrudniony pracownik d/s płac w wymiarze 0,50 etatu;
- w Szkole Podstawowej Nr 4 zmniejszono zatrudnienie o 1,5 etatu, ze względu na:
  - zakończenie czasu trwania umowy pracownika przyjętego na zastępstwo, za głównego księgowego przebywającego na urlopie macierzyńskim,
  - redukcję etatu palacza z powodu likwidacji kotłowni gazowej.



### 3. *Doskonalenie zawodowe nauczycieli*

**Tabela nr 10. Nakłady na doskonalenie zawodowe nauczycieli w latach 2009-2010**

Wyszczególnienie	Wykonanie 2009	Plan 2010
	<i>(w złotych)</i>	
Szkoła Podstawowa Nr 3	8 822	16 600
Szkoła Podstawowa Nr 4	27 455	12 904
Szkoła Podstawowa Nr 5	7 956	5 417
Szkoła Podstawowa Nr 6	9 869	14 900
Szkoła Podstawowa Nr 8	12 592	14 000
Gimnazjum Nr 1	11 840	12 000
Gimnazjum Nr 3	8 221	14 720
Zespół Szkół	2 794	9 100
Zespół Szkół Nr 2	9 028	19 200
Przedszkole Miejskie Nr 1	3 941	5 000
Przedszkole Miejskie Nr 2	4 084	4 600
Przedszkole Miejskie Nr 3	4 041	3 000
Przedszkole Miejskie Nr 6	4 985	4 000
Przedszkole Miejskie Nr 7	3 216	4 000
Przedszkole Miejskie Nr 8	3 830	4 000
Przedszkole Miejskie Nr 10	3 620	4 000
<b>OGÓŁEM</b>	<b>126 294</b>	<b>147 441</b>

W ramach wyodrębnionych środków na doskonalenie zawodowe nauczycieli, dyrektorzy placówek oświatowych mieli możliwość zawierania z nauczycielami umów o dofinansowaniu kosztów kształcenia pobieranych przez uczelnie wyższe. W roku szkolnym 2009/2010 dofinansowaniem objętych było łącznie 30 nauczycieli. Specjalności (kierunki), na których studiowali nauczyciele obrazuje poniższa tabela.

**Tabela nr 11. Nauczyciele uczący (doskonalący się) poprzez naukę na uczelniach wyższych**

Kierunek studiów	Forma kształcenia	Liczba nauczycieli												
		Ogółem	SP 3	SP 4	SP 5	SP 8	G 1	ZS 2	PM 2	PM 3	PM 6	PM 7	PM 8	
Pedagogika przedszkolna i wczesnoszkolna	Studia magisterskie uzupełniające	3								1		1		1
Pedagogika przedszkolna i wczesnoszkolna	Studia podyplomowe	4		1		2					1			
Pedagogika opiekuńczo – wychowawcza	Studia zawodowe	1								1				
Filologia angielska	Studia magisterskie uzupełniające	2	1											1
Filologia angielska	Studia zawodowe - licencjat	1			1									
Filologia angielska	Studia podyplomowe	3				1								2
Logopedia	Studia podyplomowe	3								2				1
Profilaktyka i terapia zaburzeń	Studia podyplomowe	1											1	
Historia	Studia podyplomowe	1				1								
Oligofrenopedagogika	Studia podyplomowe	8			2	1	1					3		1
BHP z elementami zarządzania	Studia podyplomowe	1							1					
Pedagogika Kultury Bezpieczeństwa Pracy	Studia magisterskie uzupełniające	1							1					
Teologia	Studia magisterskie uzupełniające	1	1											
<b>Razem</b>		<b>30</b>	<b>2</b>	<b>1</b>	<b>3</b>	<b>5</b>	<b>1</b>	<b>2</b>	<b>4</b>	<b>1</b>	<b>4</b>	<b>1</b>	<b>6</b>	

System doskonalenia i doksztalcenia nauczycieli spowodował, że coraz większa liczba nauczycieli posiada kwalifikacje do nauczania co najmniej dwóch przedmiotów. Blisko 50% nauczycieli posiada stopień awansu zawodowego nauczyciela dyplomowanego.

Szczegółowe zestawienie awansów przedstawia tabela nr 12.

**Tabela nr 12. Awans zawodowy nauczycieli – ilość egzaminów i rozmów kwalifikacyjnych**

Placówka	Liczba awansów w placówce ogółem	Nauczyciel kontraktowy	Nauczyciel mianowany	Nauczyciel dyplomowany
Przedszkole Miejskie Nr 1	3	3		
Przedszkole Miejskie Nr 2	2		2	
Przedszkole Miejskie Nr 3	1	1		
Przedszkole Miejskie Nr 6	2	2		
Przedszkole Miejskie Nr 7	3	2		1
Przedszkole Miejskie Nr 8	2	2		
Przedszkole Miejskie Nr 10	3	3		
Szkoła Podstawowa Nr 3	5		3	2
Szkoła Podstawowa Nr 4	4		4	-
Szkoła Podstawowa Nr 5	5	2	1	2
Szkoła Podstawowa Nr 6	4	3		1
Szkoła Podstawowa Nr 8	4	1		3
Gimnazjum Nr 1	2	2		
Gimnazjum Nr 3	2			2
Zespół Szkół	1		1	
Zespół Szkół Nr 2	1	1		
<b>Razem</b>	<b>44</b>	<b>22</b>	<b>11</b>	<b>11</b>

W roku szkolnym 2009/2010 wyższy stopień awansu zawodowego uzyskało łącznie 44 nauczycieli, czyli o 10 mniej niż w poprzednim roku szkolnym. Spadek ten dotyczył nauczycieli dyplomowanych, którzy stanowią 45,60% ogółu zatrudnionych nauczycieli w przedszkolach i szkołach prowadzonych przez Gminę Miasto Kołobrzeg. Jednak należy podkreślić, że nauczyciele mianowani i dyplomowani stanowią już 74% zatrudnionych nauczycieli.

#### IV. WYNIKI SPRAWDZIANÓW I EGZAMINÓW

Osiągnięcia uczniów są wynikiem nauczania i uczenia się. W znacznym stopniu zależą od zdolności i aspiracji, ale także środowiska rodzinnego. Badanie postępów edukacyjnych i osiągnięć uczniów może przybierać różne formy. Najczęściej są to sprawdziany wewnętrzne i zewnętrzne oraz konkursy przedmiotowe.

Wyniki poszczególnych szkół ze sprawdzianu na zakończenie szkoły podstawowej oraz egzaminu gimnazjalnego przedstawia tabela nr 13 i 14.

**Tabela nr 13. Wyniki sprawdzianu na zakończenie nauki w szkole podstawowej w latach 2007 - 2010**

Wyszczególnienie		2006/2007	2007/2008	2008/2009	2009/2010
		stanin	stanin	stanin	stanin
		liczba punktów	liczba punktów	liczba punktów	liczba punktów
1.	<b>Szkoła Podstawowa Nr 3</b>	wysoki	wysoki	wysoki	<b>bardzo wysoki</b>
		28,47	27,2	24,34	<b>28,18</b>
2.	<b>Szkoła Podstawowa Nr 4</b>	bardzo wysoki	wyżej średni	wysoki	<b>wyżej średni</b>
		28,83	26,10	24,85	<b>25,69</b>
3.	<b>Szkoła Podstawowa Nr 5</b>	średni	wyżej średni	średni	<b>średni</b>
		24,89	25,60	22,33	<b>23,81</b>
4.	<b>Szkoła Podstawowa Nr 6</b>	niżej średni	wyżej średni	wysoki	<b>bardzo wysoki</b>
		24,42	25,87	23,97	<b>28,11</b>
5.	<b>Szkoła Podstawowa Nr 8</b>	wyżej średni	wyżej średni	wyżej średni	<b>średni</b>
		26,58	26,20	23,00	<b>23,57</b>
6.	<b>Szkoła Podstawowa Nr 9</b>	średni	średni	średni	<b>średni</b>
		25,43	24,85	21,43	<b>25,62</b>
<b>Średni wynik w mieście</b>		wyżej średni	wyżej średni	wyżej średni	<b>wyżej średni</b>
		26,43	25,97	23,32	<b>25,83</b>
<b>Średni wynik w kraju</b>		średni	średni	średni	<b>średni</b>
		26,6	25,80	22,64	<b>24,56</b>
<b>Średni wynik w okręgu</b>		średni	średni	średni	<b>średni</b>
		25,96	25,35	22,03	<b>23,79</b>

Średni wynik sprawdzianu w naszych szkołach podstawowych osiągnął stanin wyżej średni i był wyższy od średnich wyników sprawdzianu w kraju oraz na szczeblu okręgu. Na podkreślenie zasługują wyniki sprawdzianu uczniów ze Szkoły Podstawowej Nr 3 oraz Szkoły Podstawowej Nr 6, którzy osiągnęli stanin bardzo wysoki.

**Tabela nr 14. Wyniki sprawdzianu na zakończenie nauki w szkole podstawowej w latach 2007 - 2010**

Wyszczególnienie	CZĘŚĆ HUMANISTYCZNA			CZĘŚĆ MATEMATYCZNO-PRZYRODNICZA			JĘZYKI NOWOŻYTNE			
	2007/2008	2008/2009	2009/2010	2007/2008	2008/2009	2009/2010	j. angielski		j. niemiecki	
	stanin	stanin	stanin	stanin	stanin	stanin	2008/2009	2009/2010	2008/2009	2009/2010
	liczba punktów	liczba punktów	liczba punktów	liczba punktów	liczba punktów	liczba punktów	liczba punktów	liczba punktów	liczba punktów	liczba punktów
Średni wynik Gimnazjum Nr 1	wysoki	wyżej średni	<b>wyżej średni</b>	wyżej średni	wyżej średni	<b>wyżej średni</b>	wysoki	<b>wyżej średni</b>	wyżej średni	<b>niski</b>
	33,40	33,17	<b>30,39</b>	29,27	26,77	<b>23,16</b>	33,61	<b>33,00</b>	33,86	<b>23,73</b>
Średni wynik Gimnazjum Nr 2 (ZS2)	niski	niżej średni	<b>średni</b>	niżej średni	niżej średni	<b>niżej średni</b>	wyżej średni	<b>średni</b>	średni	<b>niżej średni</b>
	27,00	30,03	<b>28,61</b>	24,20	23,66	<b>19,24</b>	30,79	<b>26,91</b>	31,62	<b>25,41</b>
Średni wynik Gimnazjum Nr 3	wyżej średni	bardzo wysoki	<b>wysoki</b>	wysoki	wysoki	<b>wysoki</b>	bardzo wysoki	<b>wysoki</b>	wysoki	<b>wyżej średni</b>
	32,50	35,81	<b>33,05</b>	29,61	28,81	<b>27,03</b>	37,89	<b>38,06</b>	36,32	<b>29,93</b>
Średni wynik Gimnazjum Nr 4 (ZS)	wyżej średni	niżej średni	<b>wyżej średni</b>	wyżej średni	wyżej średni	<b>średni</b>	średni	<b>średni</b>	-	-
	32,07	29,74	<b>29,50</b>	27,62	26,78	<b>21,50</b>	29,70	<b>27,63</b>	-	-
Średni wynik w mieście	średni	średni	<b>wyżej średni</b>	średni	średni	<b>średni</b>	wyżej średni	<b>wyżej średni</b>	wyżej średni	<b>średni</b>
	31,24	32,18	<b>30,38</b>	27,67	26,51	<b>22,73</b>	32,90	<b>31,40</b>	33,90	<b>26,35</b>
Średni wynik w okręgu	średni	średni	<b>średni</b>	średni	średni	<b>średni</b>	wyżej średni	<b>wyżej średni</b>	wyżej średni	<b>wyżej średni</b>
	30,01	31,12	<b>29,16</b>	26,30	25,41	<b>23,15</b>	30,08	<b>29,97</b>	32,89	<b>29,15</b>
Średni wynik w kraju	średni	średni	<b>wyżej średni</b>	średni	wyżej średni	<b>średni</b>	średni	<b>średni</b>	średni	<b>średni</b>
	30,75	31,67	<b>30,34</b>	27,10	26,03	<b>23,90</b>	30,66	<b>29,88</b>	32,89	<b>29,36</b>

Miernikiem poziomu nauczania w gimnazjum jest egzamin gimnazjalny, a także ocena edukacyjnej wartości dodanej czyli wykorzystania wyników egzaminu gimnazjalnego do oceny efektów nauczania każdego ucznia przy uwzględnieniu jego uwarunkowań indywidualnych, takich jak zdolności i uprzednie osiągnięcia szkolne, uwarunkowań społecznych wynikających z kapitału kulturowego i społecznego czy wpływu grupy rówieśniczej, a także uwarunkowań szkolnych takich jak kwalifikacje i zaangażowanie nauczycieli, metody nauczania czy warunki nauczania.

Jeżeli chodzi o wyniki egzaminu gimnazjalnego osiągnięte przez uczniów naszych gimnazjów to jest on porównywalny z wynikami osiągniętymi przez uczniów w roku szkolnym 2008/2009 oraz z wynikami osiągniętymi na szczeblu kraju i okręgu, który osiągnął stanin średni lub wyżej średni.

Skala staninowa od najniższej do najwyższej przedstawia się następująco:

- 1) najniższy,
- 2) bardzo niski,
- 3) niski,
- 4) niżej średni,
- 5) średni,
- 6) wyżej średni,
- 7) wysoki,
- 8) bardzo wysoki,
- 9) najwyższy.

Skala staninowa stosowana w pomiarze dydaktycznym odpowiada nam na pytanie jaką pozycję zajmuje wynik osiągnięty przez ucznia, szkołę na tle wyników osiągniętych przez całą badaną populację.

## V. SUKCESY UCZNIÓW

W roku szkolnym 2009/2010 uczniowie naszych szkół osiągnęli liczne sukcesy w różnych dziedzinach życia szkolnego. Wielu uczniów uczestniczyło w niżej wymienionych konkursach na szczeblu wojewódzkim i krajowym:

1. Ogólnopolski Konkurs Historyczny – „Losy żołnierza i dzieje oręża polskiego w latach 972 – 1514. Od Cedyni do Orszy”,
2. Konkurs Języka Polskiego z Elementami Historii,
3. Konkurs Matematyczny z Elementami Przyrody,
4. XLII Regionalny Turniej Recytatorski „Ptaki, ptaszki i ptaszęta”,
5. Konkurs Fizyczny z Elementami Astronomii dla uczniów szkół gimnazjalnych województwa zachodniopomorskiego,
6. Konkurs Geograficzny dla uczniów szkół gimnazjalnych województwa zachodniopomorskiego,
7. Konkurs Języka Polskiego dla uczniów szkół gimnazjalnych województwa zachodniopomorskiego,
8. Konkurs Języka Angielskiego dla uczniów szkół gimnazjalnych województwa zachodniopomorskiego,
9. Konkurs Języka Niemieckiego dla uczniów szkół gimnazjalnych województwa zachodniopomorskiego,
10. Konkurs Matematyczny dla uczniów szkół gimnazjalnych województwa zachodniopomorskiego,
11. Konkurs Informatyczny dla uczniów szkół gimnazjalnych województwa zachodniopomorskiego,
12. Konkurs Chemiczny dla uczniów szkół gimnazjalnych województwa zachodniopomorskiego,
13. Międzynarodowy Konkurs Matematyczny „Kangur”,
14. VII Ogólnopolski Festiwal Piosenki Dziecięcej i Młodzieżowej „Młoda Piosenka”,
15. IV Ogólnopolski Festiwal Piosenki Dziecięcej i Młodzieżowej „Notka”,
16. Konkurs Biologiczny dla uczniów szkół gimnazjalnych województwa zachodniopomorskiego,
17. Ogólnopolski konkurs wiedzy o czasach i osobie Karola Wojtyły - Jana Pawła II dla uczniów gimnazjum „Papież Słowianin”,
18. Ogólnopolski Konkurs Ligi Morskiej i Rzecznej „Młodzież na morzu”,
19. Konkurs Chemiczny dla uczniów szkół gimnazjalnych województwa zachodniopomorskiego,
20. Finał Wojewódzkich Igrzysk Młodzieży Szkolnej w Szachach Drużynowych,
21. Finał Wojewódzkich Igrzysk Młodzieży Szkolnej w Mini Koszykówce,

- 22. XXXIII Wojewódzki Turniej Bezpieczeństwa w Ruchu Drogowym,
- 23. Międzynarodowe Zawody Pływackie,
- 24. XI Finał Wojewódzkiej Olimpiady Młodzieży – Gimnazjada 2010,
- 25. Mistrzostwa Województwa w Lekkiej Atletyce,
- 26. Otwarte Mistrzostwa Województwa Zachodniopomorskiego w Strzelaniu z Karabinu i Pistoletu Pneumatycznego.

Uczniowie szkół podstawowych i gimnazjów swoje zainteresowania rozwijali w wielu dziedzinach, śmiało podejmując rywalizację na różnego rodzaju i różnej rangi konkursach oraz przeglądach, osiągając wiele sukcesów, za co zostali wyróżnieni nagrodami Prezydenta Miasta i Dyrektorów Szkół. Sukcesy uczniów są miarą ich pracy i talentu, rozwijanych na zajęciach pozalekcyjnych, finansowanych z budżetu miasta. Nie byłyby jednak możliwe bez zaangażowania nauczycieli i rodziców, a także bez współpracy z działającymi w mieście stowarzyszeniami i klubami sportowymi.

**Tabela nr 15. Przyznane nagrody dla uczniów przez Prezydenta Miasta i Dyrektorów Szkoły**

Placówka	Ilość nagród Prezydenta Miasta	Ilość nagród Dyrektora Szkoły	Ogółem nagrodzonych	Udział % w ogólnej liczbie uczniów
Szkoła Podstawowa Nr 3	7	9	16	11,68%
Szkoła Podstawowa Nr 4	14		14	10,22%
Szkoła Podstawowa Nr 5		2	2	1,46%
Szkoła Podstawowa Nr 6	9		9	6,57%
Szkoła Podstawowa Nr 8	10	11	21	15,33%
Gimnazjum Nr 1	21	12	33	24,09%
Gimnazjum Nr 3	22	4	26	18,98%
Zespół Szkół	3	4	7	5,11%
Zespół Szkół Nr 2	9		9	6,57%
<b>Razem</b>	<b>95</b>	<b>42</b>	<b>137</b>	<b>100,00%</b>



**Tabela nr 16. Finałiści i laureaci konkursów, olimpiad i zawodów na szczeblu wojewódzkim i krajowym**

Placówka	Konkursy przedmiotowe organizowane przez Kuratorium Oświaty		Rejonowe konkursy / olimpiady / zawody		Wojewódzkie konkursy / olimpiady / zawody		Ogólnopolskie konkursy / olimpiady / zawody		Ogółem laureaci i finałiści	Udział % w ogólnej liczbie uczniów
	Ilość laureatów	Ilość finałistów	Ilość laureatów	Ilość finałistów	Ilość laureatów	Ilość finałistów	Ilość laureatów	Ilość finałistów		
Szkoła Podstawowa Nr 3	1	3	9		6		1		20	5,85%
Szkoła Podstawowa Nr 4	3	5	22	5	13	5	24	4	81	23,68%
Szkoła Podstawowa Nr 5			2	7	2		2	9	22	6,43%
Szkoła Podstawowa Nr 6		3	4		5		16		28	8,19%
Szkoła Podstawowa Nr 8	2	6	1						9	2,63%
Gimnazjum Nr 1	2	16	18	11	4	1	2	10	64	18,71%
Gimnazjum Nr 3	6	33	28					1	68	19,88%
Zespół Szkół		1	8			1			10	2,92%
Zespół Szkół Nr 2		2	8	1	13	5	6	5	40	11,70%
<b>Razem</b>	<b>14</b>	<b>69</b>	<b>100</b>	<b>24</b>	<b>43</b>	<b>12</b>	<b>51</b>	<b>29</b>	<b>342</b>	<b>100,00%</b>

## VI. ZAPEWNIENIE WARUNKÓW NAUKI, OPIEKI I WYCHOWANIA – WYBRANE ZAGADNIENIA

### 1. Zajęcia dodatkowe

L.p.	Szkoła	Koła zainteresowań		Koła przedmiotowe		Zespoły taneczne, chór, zajęcia teatralne		SKS		Zajęcia dydaktyczno-wyrównawcze		Zajęcia korekcyjno-kompensacyjne		Gimnastyka korekcyjno-kompensacyjna		Logopedia		Pedagog	Psycholog			
		Ilość godzin w tyg.	Ilość ucz.	Ilość godzin w tyg.	Ilość ucz.	Ilość godzin w tyg.	Ilość ucz.	Ilość godzin w tyg.	Ilość ucz.	Ilość godzin w tyg.	Ilość ucz.	Ilość godzin w tyg.	Ilość ucz.	Ilość godzin w tyg.	Ilość ucz.	Ilość godzin w tyg.	Ilość ucz.	Ilość godzin w tyg.	Ilość godzin w tyg.			
1.	SP3	budżet miasta																				
		dyrektorskie				2	47					8	99	9	46	4	27	10	26	20	10	
		Wyn. z Art 42, ust.2, pkt.2 KN		7	72	10	108	3	50	4	50	12	206	1	4			2	5			
2.	SP4	budżet miasta		2	15														20			
		dyrektorskie										16	249	4	7	6	70	3	21			
		Wyn. z Art 42, ust.2, pkt.2 KN		9,5	66	9	73	1	27	4	63	16	99	1	5			1	3	1		
3.	SP5	budżet miasta		2	33	3	35							5	19			20	52	20	20	
		dyrektorskie		2	22	2	25			2	24	10	85	3	8	3	41					
		Wyn. z Art 42, ust.2, pkt.2 KN		15	187	6	51	3	46	2	29	16	93	10	30			1	4	1	1	
4.	SP6	budżet miasta				2	25							4	21			2	30	20	23	20
		dyrektorskie																				
		Wyn. z Art 42, ust.2, pkt.2 KN		14	75	9	80	9	60	4	45	20	150	10	50							
5.	SP8	budżet miasta						10	40											20		
		dyrektorskie												7	46	8	54	3	14			
		Wyn. z Art 42, ust.2, pkt.2 KN		14	143	10	114	1	7	4	51	15	76									
6.	G1	budżet miasta		1	15	2	30	1	19	5	81			8	75	2	13			20	20	
		dyrektorskie																				
		Wyn. z Art 42, ust.2, pkt.2 KN		13	156	12	212			5	81	8	102	6	68			1	9			
7.	ZS 2	budżet miasta		2	31	2	39			4	64			10	62					20	20	
		dyrektorskie										5	112									
		Wyn. z Art 42, ust.2, pkt.2 KN		8	110	7	87	1	25	6	111	13	292			1	24	0,5	8	1	1	1
8.	G3	budżet miasta				1	15			7	105			1	1					40		
		dyrektorskie																				
		Wyn. z Art 42, ust.2, pkt.2 KN		5	75	15	230			6	90	15	150									

9.	ZS	budżet miasta	3	26	4	28	2	23	1	12			1	16					20		
		dyrektorskie	1	11	3	50			3	28				2	18						
		Wyn. z Art 42, ust.2, pkt.2 KN	6	78	4,8	71	3	39	2	40	5	91			1	14	2	14			
Razem:	budżet miasta	10		14		26		16		4		25		4		40		180	60		
	dyrektorskie	3	1115	7	1320	0	376	5	862	39	1825	25	455	21	273	16	179	20	10		
	Wyn. z Art 42, ust.2, pkt.2 KN	91,5		82,8		21		37		120		28		2		7,5		3	2		
<b>OGÓŁEM</b>		<b>104,5</b>		<b>103,8</b>		<b>47</b>		<b>58</b>		<b>163</b>		<b>78</b>		<b>27</b>		<b>63,5</b>		<b>203</b>	<b>72</b>		

Zmiany przepisów oświatowych - Karta Nauczyciela Art. 42, ust. 2 pkt. 2 (praca nauczycieli w wymiarze 2 godzin dodatkowych, nie powodując zwiększenia wydatków z budżetu na wynagrodzenia) umożliwiła zwiększenie ilości godzin do dyspozycji dyrektorów szkół podstawowych i gimnazjów na realizację zajęć zwiększających szanse edukacyjne uczniów, zarówno na pracę z uczniem zdolnym, jak i uczniem mającym trudności w nauce oraz zajęć rozwijających zainteresowania uczniów.

Dzięki temu w stosunku do ubiegłego roku szkolnego o 75 % wzrosła ilość godzin przeznaczonych na koła zainteresowań, o 25 % na koła przedmiotowe, o 43% na zajęcia dydaktyczno – wyrównawcze, o 25 % na zajęcia korekcyjno – kompensacyjne. Liczba uczniów uczestniczących w różnych formach wspomaganie rozwoju w kołobrzeskich szkołach podstawowych i gimnazjach zwiększyła się o 30 %

## 2. *Innowacje, programy edukacyjne i autorskie*

Placówka	Ilość innowacji	Ilość programów autorskich	Ilość programów edukacyjnych	Ogółem
Przedszkole Miejskie Nr 1	2	11	2	15
Przedszkole Miejskie Nr 2	3	4		7
Przedszkole Miejskie Nr 3	2	2	3	7
Przedszkole Miejskie Nr 6			3	3
Przedszkole Miejskie Nr 7		3	2	5
Przedszkole Miejskie Nr 8		5	2	7
Przedszkole Miejskie Nr 10	1	7	3	11
Szkoła Podstawowa Nr 3	3	2	3	8
Szkoła Podstawowa Nr 4	3		34	37
Szkoła Podstawowa Nr 5	15	3	3	21
Szkoła Podstawowa Nr 6		12	16	28
Szkoła Podstawowa Nr 8	1		20	21
Gimnazjum Nr 1	5	14	8	27
Gimnazjum Nr 3				0
Zespół Szkół	1	2	10	13
Zespół Szkół Nr 2		2	10	12
<b>Razem</b>	<b>36</b>	<b>67</b>	<b>119</b>	<b>222</b>

### 3. *Stypendia szkolne*

W roku szkolnym 2009/2010 w poszczególnych szkołach wypłacono stypendia szkolne dla następującej liczby uczniów:

**Tabela nr 17. Wypłacone stypendia szkolne dla uczniów**

Wyszczególnienie	Razem ilość uczniów/ stypendiów	Łączna suma wypłaconych stypendiów
Szkoła Podstawowa nr 3	11	5 376,00
Szkoła Podstawowa nr 4	16	8 320,00
Szkoła Podstawowa nr 5	43	22 016,00
Szkoła Podstawowa nr 6	6	3 328,00
Szkoła Podstawowa nr 8	52	27 136,00
Gimnazjum nr 1	29	14 233,60
Gimnazjum nr 3	34	17 920,00
Zespół Szkół	44	22 144,00
Zespół Szkół nr 2	19	9 753,60
<b>Razem</b>	<b>254</b>	<b>130 227,20</b>

Z tej formy wsparcia korzystali uczniowie szkół, którzy spełniali kryterium dochodowe w kwocie 351 zł (netto) na członka rodziny. Wysokość stypendium wynosiła 51,20 zł lub 64,00 zł, a zasiłki szkolne jednorazowo do 455,00 zł.

Na powyższe zadanie wykorzystywano dotację z budżetu Wojewody.

W następnej tabeli zestawiono liczbę wypłaconych zasiłków.

Tabela nr 18. Zestawienie wypłaconych zasiłków szkolnych dla uczniów

Wyszczególnienie	Razem ilość uczniów	Łączna suma wypłaconych zasiłków
Szkoła Podstawowa nr 3	10	3 727,20
Szkoła Podstawowa nr 4	18	8 055,00
Szkoła Podstawowa nr 5	59	17 700,00
Szkoła Podstawowa nr 6	8	3 640,00
Szkoła Podstawowa nr 8	8	3 640,00
Gimnazjum nr 1	46	17 000,00
Gimnazjum nr 3	46	20 113,99
Zespół Szkół nr 2	22	6 160,00
<b>Razem</b>	<b>217</b>	<b>80 036,19</b>

4. Dożywianie uczniów

Wyszczególnienie	Liczba wydanych posiłków					Liczba wydanych posiłków							OGÓŁEM
	IX	X	XI	XII	Razem IX-XII	I	II	III	IV	V	VI	Razem I-VI	
MOPS	170	168	209	220	767	172	189	205	214	210	172	1 162	1 929
GOPS	37	52	53	56	198	42	45	60	61	65	53	326	524
CARITAS	3	2	2	2	9	2	2	2	2	2	2	12	21
<b>Razem</b>	<b>210</b>	<b>222</b>	<b>264</b>	<b>278</b>	<b>974</b>	<b>216</b>	<b>236</b>	<b>267</b>	<b>277</b>	<b>277</b>	<b>227</b>	<b>1 500</b>	<b>2 474</b>
INDYWIDUALNIE	189	176	174	177	716	169	172	202	188	218	112	1 061	1 777
<b>RAZEM</b>	<b>399</b>	<b>398</b>	<b>438</b>	<b>455</b>	<b>1 690</b>	<b>385</b>	<b>408</b>	<b>469</b>	<b>465</b>	<b>495</b>	<b>339</b>	<b>2 561</b>	<b>4 251</b>
<b>średnio</b>	<b>244</b>				<b>x</b>	<b>250</b>						<b>x</b>	

W roku szkolnym 2009/2010 z żywienia w stołówkach szkolnych korzystało ponad 9,7 % ogółu uczniów szkół podstawowych i gimnazjalnych, z tego 58% uczniów korzystających z wyżywienia miało posiłki refundowane.

Dodatkowo w ramach rządowego „Pomoc państwa w zakresie dożywiania” zostało objętych 230 uczniów, co stanowi:

- 6,1 % ogółu uczniów uczęszczających do szkół podstawowych,
- 3,5 % uczniów szkół gimnazjalnych,
- 1,1 % dzieci uczęszczających do przedszkoli publicznych.

#### **5. Dowożenie uczniów niepełnosprawnych**

<b>Liczba uczniów niepełnosprawnych objętych dowożeniem w roku szkolnym 2009/2010</b>	<b>Liczba placówek oświatowych, do których byli dowożeni</b>	<b>Wysokość środków wydatkowanych na dowożenie uczniów niepełnosprawnych w roku szkolnym 2009/2010</b>
6	4	7 401,33

Wszyscy rodzice uczniów niepełnosprawnych, którzy złożyli wnioski o dofinansowanie kosztów dowozu swych dzieci do placówek oświatowych takie dofinansowanie otrzymali. Dowóz ten odbywał się własnym samochodem rodzica, busem wynajętym od Specjalnego Ośrodka Szkolno – Wychowawczego „Okruszek ” w Kołobrzegu oraz środkami komunikacji publicznej.

## 6. Dofinansowanie pracodawcom kosztów kształcenia młodocianych pracowników w 2009 r.

Liczba pracodawców, którzy otrzymali dofinansowanie na kształcenie młodocianych pracowników	Liczba młodocianych pracowników ,którzy ukończyli naukę zawodu:			Liczba młodocianych pracowników, którzy ukończyli przygotowanie do wykonywania określonej pracy			Liczba decyzji odmawiających przyznanie dofinansowania	Kwotę dofinansowania jaką w 2009 r. wypłacono pracodawcom
	Ogółem	w tym w cyklu kształcenia:		Ogółem	w tym w cyklu kształcenia			
		24 miesiące	36 miesięcy		12 miesięcy	22 miesiące		
20	25	0	25		4	11	0	243 039,47

Wszyscy pracodawcy spełniający wymogi określone w ustawie o systemie oświaty otrzymali dofinansowanie kosztów kształcenia młodocianych pracowników. Łącznie dofinansowanie otrzymało 20 pracodawców na 40 uczniów, na kwotę **243 039,37 zł**, którą przekazał Wojewoda Zachodniopomorski ze środków pochodzących z Funduszu Pracy. Uczniowie szkolili się w takich zawodach jak: fryzjer, piekarz, murarz, cieśla, stolarz, betoniarz – zbrojarz oraz mechanik samochodowy.

## 7. Obowiązek szkolny i nauki

Ważnym zadaniem realizowanym w roku szkolnym 2009/2010 była kontrola obowiązku szkolnego i obowiązku nauki. Obowiązkowi szkolnemu podlegają uczniowie w wieku lat 7 do ukończenia gimnazjum (16 lat) a obowiązkowi nauki uczniowie w wieku 17-18 lat życia. Kontroli spełniania obowiązku szkolnego dokonują dyrektorzy szkół w obwodach, w których zameldowani są uczniowie, a obowiązku nauki gmina. Podstawowe informacje w zakresie spełniania obowiązku nauki zawarto w poniższej tabeli.



**Tabela nr 19. Obowiązek nauki według stanu na dzień 31 marca 2010 r.**

( młodzież w wieku 16-18 lat)		Dane dotyczą uczniów <b>zameldowanych</b> na terenie Miasta Kołobrzeg							
		16 lat		17 lat		18 lat		OGÓLEM	
Wyszczególnienie		liczba uczniów	z kol.1 dziewczęta	liczba uczniów	z kol.3 dziewczęta	liczba uczniów	z kol.5 dziewczęta	liczba uczniów	z kol.7 dziewczęta
<b>Liczba młodzieży w wieku 16-18 lat, spełniającej obowiązek szkolny</b> (szkoły podstawowe i gimnazja)		405	198	58	13	24	6	<b>487</b>	<b>217</b>
<b>Liczba młodzieży spełniającej obowiązek nauki</b>	w publicznej lub niepublicznej szkole ponadgimnazjalnej	0	0	398	187	439	222	<b>837</b>	<b>409</b>
	w formach pozaszkolnych, o których mowa w art.16 ust.5a pkt 2 ustawy o systemie oświaty	4	1	4	2	10	2	<b>18</b>	<b>5</b>
	przez uczęszczanie na zajęcia o których mowa w art.16 ust.5a pkt 3 ustawy o systemie oświaty								
	przez realizowanie przygotowania zawodowego u pracodawcy								
	przez realizację indywidualnego programu w ośrodku rewalidacyjno-wychowawczym, o którym mowa w art.2 ust.5 ustawy o systemie oświaty	4	1	0	3	5	2	<b>18</b>	<b>6</b>
	przez udział w zajęciach rewalidacyjno-wychowawczych dla osób z upośledzeniem umysłowym w stopniu głębokim			1				<b>1</b>	
	przez uczęszczanie do szkoły za granicą na podstawie dwustronnych umów zawieranych przez właściwe jednostki samorządu terytorialnego								
	przez uczęszczanie do szkoły przy przedstawicielstwie dyplomatycznym innego kraju w Polsce								
	przez uczęszczanie do szkoły przy przedstawicielstwie dyplomatycznym innego kraju w Polsce								
	przez uczęszczanie do szkoły w innym kraju	16	10	15	6	21	10	<b>52</b>	<b>26</b>
przez uczęszczanie do szkoły europejskiej działającej na podstawie Konwencji o Statucie Szkół Europejskich									
Liczba młodzieży zameldowanej, lecz niezamieszkałej na terenie gminy, co do której brak informacji o spełnianiu bądź nie spełnianiu obowiązku		5	2	6	3	9	7	<b>20</b>	<b>12</b>
Liczba młodzieży niespełniającej obowiązku nauki									
Ogółem		434	212	482	214	508	249	1433	675

W przypadku 20 uczniów, pomimo podejmowanej procedury wyjaśniającej spełnianie obowiązku, nie uzyskano informacji. Na podstawie oświadczeń dalszych członków rodziny, sąsiadów istnieje domniemanie o innym miejscu zamieszkania tych osób niż miejsce stałego zameldowania.

## VII. FINANSOWANIE ZADAŃ OSWIATOWYCH

W 2009 r. na wydatki związane z oświatą przeznaczono kwotę **42 511 061,94 zł**, co stanowiło 24,45% ogółu wydatków poniesionych z budżetu miasta wynoszących **173 886 976,19 zł**. Na wydatki bieżące w oświacie wydatkowano kwotę **36 414 785,32 zł**, z tego dotacja dla placówek niepublicznych stanowiła kwotę **919 262 zł**, natomiast na wydatki inwestycyjne przeznaczono kwotę **6 096 276,62 zł**. Na bieżące utrzymanie szkół podstawowych i gimnazjów wydatkowano kwotę **27 758 382,57 zł**, z tego subwencja oświatowa oraz dotacje celowe wyniosła **21 521 036,69 zł** i zabezpieczała 77,45% wydatków.

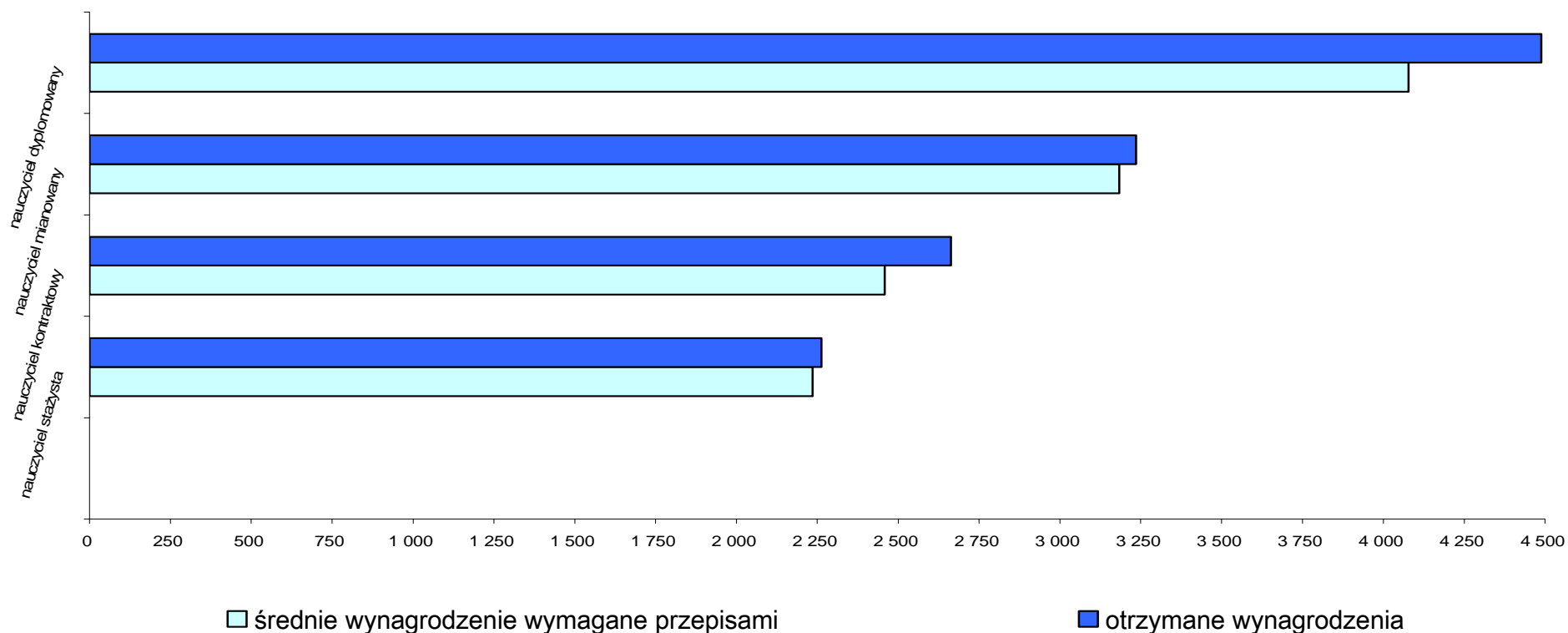
W budżecie na 2010 r. planowane wydatki na oświatę wynoszą **46 539 834,82 zł**, co stanowi 21,41% ogółu wydatków zaplanowanych w budżecie miasta. Na bieżące utrzymanie szkół i gimnazjów zaplanowano kwotę **31 001 022,82 zł**, z tego subwencja oświatowa oraz dotacje celowe wynoszą **22 347 779 zł** i zabezpieczają 72,09% wydatków bieżących. Szczegółowe sprawozdanie z realizacji wydatków na oświatę zostało przedstawione w sprawozdaniu z realizacji budżetu Gminy Miasto Kołobrzeg za 2009 r.

### 1. Średnioroczne wynagrodzenia nauczycieli na poszczególnych stopniach awansu zawodowego

Tabela nr 20. Analiza średniorocznych wynagrodzeń

stopień awansu	średnioroczna liczba etatów	średnie wynagrodzenie wymagane przepisami	otrzymane wynagrodzenia	różnica w wypłacie wynagrodzeń	
				miesięcznie	rocznie
nauczyciel stażysta	25	2 235,59	2 262,65	27,06	324,75
nauczyciel kontraktowy	83	2 458,43	2 663,65	205,22	2 462,63
nauczyciel mianowany	140,5	3 184,02	3 235,79	51,77	621,28
nauczyciel dyplomowany	210	4 078,41	4 488,78	410,36	4 924,33

**Wykres. 2 Średnioroczna kwota wynagrodzeń na poszczególnych stopniach awansu zawodowego w roku 2009**



Analizując wypłaty wynagrodzeń dla nauczycieli na poszczególnych stopniach awansu zawodowego można stwierdzić, że miasto Kołobrzeg zapewniło swoim nauczycielom średnioroczne wynagrodzenia wymagane przepisami. W grupie nauczycieli stażystów średnio miesięcznie każdy nauczyciel otrzymał ~27 zł więcej, aniżeli wymagane wynagrodzenie ustawowe, co daje rocznie ponad 320 zł. W grupie nauczycieli kontraktowych średnio miesięcznie każdy nauczyciel otrzymał ~205 zł więcej, aniżeli wymagane wynagrodzenie ustawowe, co daje rocznie ponad 2 460 zł. W grupie nauczycieli mianowanych średnio miesięcznie każdy nauczyciel otrzymał ~51 zł więcej, aniżeli wymagane wynagrodzenie ustawowe, co daje rocznie ponad 620 zł. W grupie nauczycieli dyplomowanych średnio miesięcznie każdy nauczyciel otrzymał ~410 zł więcej, aniżeli wymagane wynagrodzenie ustawowe, co daje rocznie ponad 4 924 zł.

## 2. Wydatki na remonty

Nazwa zadania	Zakres robót	Wydatkowana kwota
<b>Szkoła Podstawowa Nr 3</b>		<b>580 356</b>
Remont sali gimnastycznej wraz z zapleczem	zbitcie istniejących tynków, osuszanie murów, tynkowanie, malowanie ścian, wymiana podsufitki na sali gimnastycznej i malowanie zaplecza technicznego	84 618
Wymiana pionów CO	wymiana trzech pionów CO wraz z grzejnikami	31 594
Przebudowa węzłów sanitarnych	kompleksowa przebudowa węzłów sanitarnych (roboty instalacyjne – roboty wodno-kanalizacyjne i sanitarne, elektryczne – w zakresie instalacji elektrycznych i budowlane)	299 192
Budowa nowego ogrodzenia	rozbiórka starego ogrodzenia i budowa nowego ogrodzenia wokół terenu szkoły i placu zabaw	109 623
Wymiana stolarki okiennej w sali gimnastycznej	wymiana ośmiu okien, montaż elektrycznych urządzeń do otwierania okien	34 660
Remont gabinetu do zajęć korekcyjno-kompensacyjnych, gabinetu wicedyrektora	zbijanie istniejącego tynku, położenie nowego, gipsowanie i malowanie	8 540
Remont sal lekcyjnych	remont dwóch sal lekcyjnych: tynkowanie, gipsowanie, malowanie,	9 992
Wymiana rynny deszczowej	wymiana rynny deszczowej	1 037
Wymiana rur spustowych	wymiana rur spustowych i montaż oberwanej obróbki blacharskiej	1 100

## Szkoła Podstawowa nr 3

Wymiana ogrodzenia wokół terenu szkoły i placu zabaw.



Przebudowa węzłów sanitarnych.



## Szkoła Podstawowa Nr 4

Nazwa zadania	Zakres robót	Wydatkowana kwota
<b>Szkoła Podstawowa Nr 4</b>		<b>336 945</b>
Remont pomieszczeń administracji	wymiana podłóg, drzwi, odnowienie ścian	46 185
Remont holu głównego i łazienek na parterze	wymiana podłóg, drzwi, odnowienie ścian	277 760
Remont sekretariatu	wymiana podłogi, odnowienie ścian	13 000

### Remont holu głównego, łazienek oraz pomieszczeń administracji



### Szkoła Podstawowa Nr 5

Nazwa zadania	Zakres robót	Wydatkowana kwota
<b>Szkoła Podstawowa Nr 5</b>		<b>13 070</b>
Remont jadalni	gładź, malowanie, wymiana popękanej i brakującej terakoty	8 000
	wykonanie poręczy i balustrady	2 570
	ogrodzenie	2 500

### Szkoła Podstawowa Nr 8

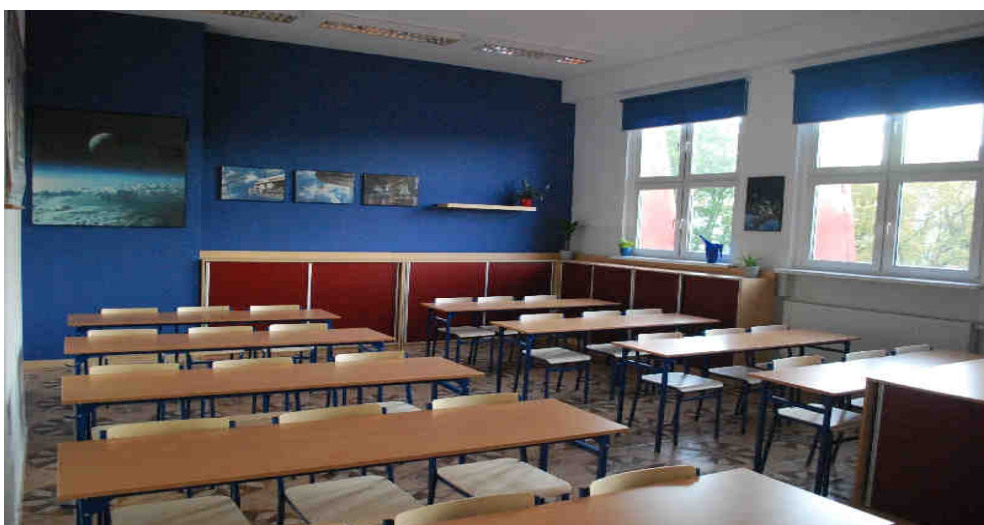
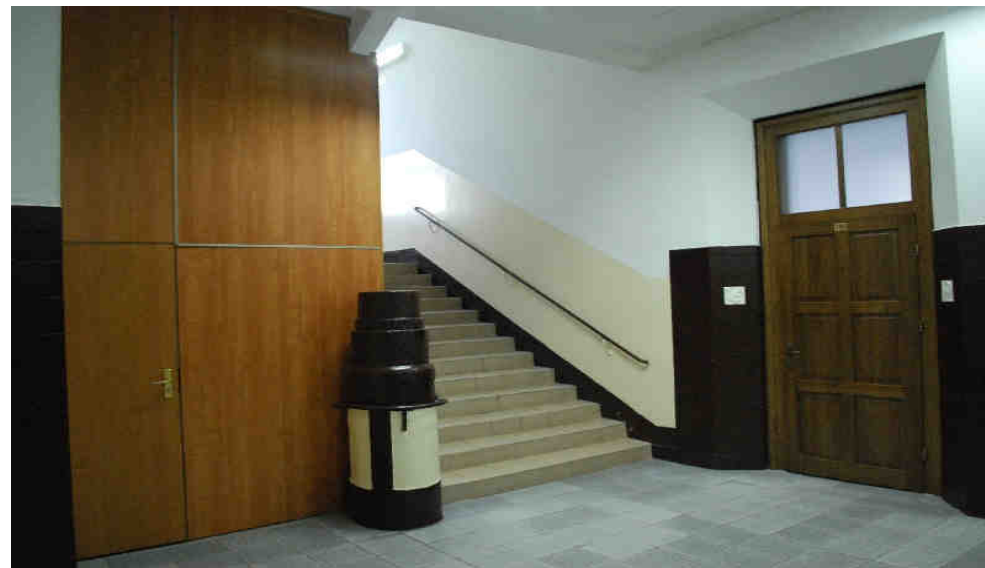
Nazwa zadania	Zakres robót	Wydatkowana kwota
<b>Szkoła Podstawowa Nr 8</b>		<b>59 808</b>
Remont łazienki	wymiana terakoty, glazury, umywalk, baterii umywalkowych, grzejników, C.O., stolarki drzwiowej z ościeżnicami, roboty malarskie	36 746
Remont kuchni	wymiana instalacji elektrycznej w kuchni, wydawalni, obieraku, zmywaku, pomieszczenie pomocnicze i pokoju intendenta,	13 400
Wymiana krat okiennych- sala gimnastyczna	demontaż i montaż nowego okratowania okien w sali gimnastycznej	9 662

### Gimnazjum Nr 1

Nazwa zadania	Zakres robót	Wydatkowana kwota
<b>Gimnazjum Nr 1</b>		<b>254 247</b>
Remont sali gimnastycznej	wymiana parkietu, malowanie ścian	163 251
Wymiana drzwi	wymiana wszystkich drzwi na parterze szkoły	60 000
Remont pomieszczeń	Remont ścian w pokoju nauczycielskim	14 806
	Remont ścian w gabinecie fizyki	12 450
	Remont sali pamięci	2 100
	Malowanie ścian w auli	1 640

## Gimnazjum Nr 1

Wymiana drzwi, remont sal lekcyjnych





Nazwa zadania	Zakres robót	Wydatkowana kwota
<b>Gimnazjum Nr 3</b>		<b>173 022</b>
Remont sali gimnastycznej	malowanie ścian i sufitu; remont: parkietu, oświetlenia, instalacji C.O, szatni;	152 428
Remont korytarza: parter	malowanie ścian i sufitu	9 150
Remont korytarza: I piętro	malowanie ścian i sufitu	9 150
Naprawa instalacji wodnej	sala sportowa	1 403
	kuchnia	891
<b>Zespół Szkół</b>		<b>20 954</b>
Remonty w obiekcie	ułożenie kostki brukowej	6 025
	remont drzwi wejściowych	610
	wymiana szyb	366
	malowanie sal	13 954
<b>Zespół Szkół Nr 2</b>		<b>69 762</b>
Zakup usług remontowych	wymiana instalacji elektrycznej i komputerowej w budynku szkoły	61 832
	Postawienie i otynkowanie ścianki działowej, malowanie ścian farbą emulsyjną, położenie wykładziny z PCV w klasie lekcyjnej nr 9	7 930
<b>OGÓŁEM SZKOŁY PODSTAWOWE I GIMNAZJA WYDATKI NA REMONTY</b>		<b>1 508 164</b>

Nazwa zadania	Zakres robót	Wydatkowana kwota
<b>Przedszkole Miejskie Nr 2</b>		<b>54 594</b>
Remont dwóch łazienek	Wymiana rur wod. - kan, wymiana podejść pod umywalki i baterie, kompakty, wyrównanie ścian i położenie gładzi gips., malowanie ścian i sufitów, obudowa pionów wod. - kan.,położenie płytek ceramicznych i terakoty, wykonanie kabin do WC, dostosowanie instalacji elektr. do nowego oświetlenia, biały montaż, montaż lustek	22 000
Montaż wykładziny PCV wraz z materiałami	Montaż w sześciu salach dydaktycznych wykładziny PCV wraz z materiałem, wykonanie podłoża pod wykładzinę, położenie płyt osb, demontaz starej wykładziny i jej usunięcie, szpachlowanie, wyrownianie, klejenie wykładziny wraz z cokołem, wylanie masy samopoziomującej w jednej z sal	32 594
<b>Przedszkole Miejskie Nr 6</b>		<b>29 850</b>
stolarka okienna	wymiana 17 okien	11 230
remont	klatka schodowa	18 620
<b>Przedszkole Miejskie Nr 7</b>		<b>354 532</b>
Remont pionu żywienia	przebudowa jadalni, remont kuchni, modernizacja zmywaka, likwidacja rozdzielni, modernizacja szatni,	354 532
Renont 3 łazienek	zmiana armatury, położenia glazury i terakoty	sponsoring
<b>Przedszkole Miejskie Nr 8</b>		<b>168 000</b>
Remont kuchni i zaplecza	malowanie, gipsowanie, wymiana glazury i terakoty, wentylacja, wymiana 12 drzwi, instalacja elektryczna	100 000
Remont obiektu i sal	galzura, gipsowanie, malowanie, wymiana podłogi na stolówce - tarket, wymiana podłóg, wymiana parapetów wewnętrznych i zewnętrznych, nowe boksy do wc, 4 kabiny prysznicowe, glazura antypoślizgowa - wejście, częściowa wymiana instalacji elektrycznej	64 000
malowanie	4 sale edukacyjne, szatnia, sala gimnastyczna	4 000

<b>Przedszkole Miejskie Nr 10</b>		<b>16 056</b>
Remont instalacji	wymiana instalacji poziomu wody w części zaplecza na parterze	6 660
Remont schodów	wymiana schodów przy wejściu do budynku przedszkolnego	4 000
Okna i drzwi	wymiana okien i drzwi w salach dzieci	5 396
<b>OGÓLEM WYDATKI NA REMONTY W PRZEDSZKOLACH</b>		<b>623 032</b>

### **PRZEDSZKOLE MIEJSKIE NR 3**

Remont sal i pomieszczeń



## PRZEDSZKOLE MIEJSKIE NR 8

Remont sal i łazienek



## PRZEDSZKOLE MIEJSKIE NR 8

Remont kuchni



## Przedszkole Miejskie nr 7

Remont zaplecza kuchennego, przebudowa jadalni



### 3. Wydatki na inwestycje

Na wydatki inwestycyjne w roku 2010 zaplanowano kwotę **4 131 175 zł**, która obejmuje realizację następujących zadań: została przewidziana na realizację następujących zadań:

1) modernizacja placu zabaw w Szkole Podstawowej Nr 3 w ramach rządowego programu „Radosna szkoła”	237 900,00 zł,
2) rozbudowa i wyposażenie Szkoły Podstawowej Nr 6	1 925 300,00 zł,
3) termomodernizacja Przedszkola Nr 3	462 732,00 zł,
4) termomodernizacja Przedszkola Nr 8	638 243,00 zł,
5) przebudowa boisk przy Zespole Szkół w Podczelu	767 000,00 zł,
6) działania infrastrukturalne na rzecz poprawy stanu środowiska w obiektach użyteczności publicznej na terenie Dorzecza Parsęty (SP 4,5,6 i Gimnazjum Nr 3, w tym kolektory słoneczne)	100 000,00 zł.

## Szkoła Podstawowa nr 6

Rozbudowa szkoły





## Przedszkole Miejskie nr 3

Termomodernizacja



## Przedszkole Miejskie nr 8

Termomodernizacja



## **VIII. NADZÓR NA DZIAŁALNOŚCIĄ PLACÓWEK OŚWIATOWYCH**

W minionym roku szkolnym organizowano narady z dyrektorami szkół i przedszkoli poświęconych m.in. takim zagadnieniom jak:

- 1) przygotowanie materiałów analitycznych do sporządzenia sprawozdania z realizacji zadań oświatowych w Gminie Miasto Kołobrzeg,
- 2) wdrożenie przepisów prawa oświatowego i prawa miejscowego, w tym szczególnie zmian w ustawie o systemie oświaty i Karcie Nauczyciela oraz przepisów wprowadzających regulamin określający wysokość stawek i szczegółowe warunki przyznawania nauczycielom dodatków,
- 3) przygotowania do rozpoczęcia roku szkolnego 2009/2010,
- 4) doskonalenie wykorzystania elektronicznego systemu zarządzania oświatą Vulcan Optimum (księgowość, kadry, arkusze organizacyjne szkół i przedszkoli, ochrona danych osobowych),
- 5) analiza wydatkowania środków przydzielonych w budżetach poszczególnych jednostek,
- 6) doskonalenie dyrektorów przedszkoli w zakresie finansów publicznych,
- 7) analiza wniosków z kontroli finansowych w szkołach i placówkach,
- 8) analiza wyników sprawdzianów i egzaminów gimnazjalnych.

W ramach prowadzonego nadzoru w roku szkolnym 2009/2010 sprawdzono i zatwierdzono:

- 1) 7 arkuszy organizacyjnych przedszkoli i 9 arkuszy organizacyjnych szkół,
- 2) 40 aneksów do arkuszy organizacyjnych przedszkoli i 42 aneksy do arkuszy organizacyjnych szkół.

W zakresie spraw związanych z oświatą Prezydent Miasta wydał 33 zarządzenia, natomiast Rada Miasta Kołobrzeg przyjęła 10 uchwał:

L.p.	Numer uchwały/ z dnia	Uchwała w sprawie:
1.	NR XXXVII/505/09 z dnia 29 września 2009 r.	zmieniająca uchwałę w sprawie nadania statutu Zakładowi Budżetowemu Przedszkoli Miejskich
2.	NR XXXVII/505/09 z dnia 29 września 2009 r.	likwidacji zakładu budżetowego o nazwie Zakład Budżetowy Przedszkoli Miejskich w Kołobrzegu celem przekształcenia go w jednostkę budżetową o nazwie Zespół Obsługi Przedszkoli Miejskich
3.	NR XXXVII/506/09 z dnia 29 września 2009 r.	ustalenia formy organizacyjno – prawnej przedszkoli publicznych Gminy Miasto Kołobrzeg oraz nadania im statutów
4.	NR XXXVII/507/09 z dnia 29 września 2009 r.	Udzielenia i rozliczania dotacji dla niepublicznych przedszkoli, szkół podstawowych i gimnazjów o uprawnieniach szkół publicznych prowadzonych na terenie Gminy Miasto Kołobrzeg oraz przez osoby fizyczne lub prawne inne niż jednostka samorządu terytorialnego oraz trybu i zakresu kontroli prawidłowości ich wykorzystania
5.	NR XXXVIII/521/09 z dnia 29 października 2009 r.	Utworzenia rachunków dochodów własnych , ustalenia źródeł dochodów własnych i wydatków nimi finansowanych w jednostkach budżetowych prowadzonych przez Gminę Miasto Kołobrzeg
6.	NR XXXVIII/525/09 z dnia 29 października 2009 r.	Zmiany uchwały zmieniającej uchwałę w sprawie nadania statutu Zakładu Budżetowego Przedszkoli Miejskich w Kołobrzegu
7.	NR LX/547/09 z dnia 29 grudnia 2009 r.	Ustalenia opłat za usługi świadczone przez publiczne przedszkola miejskie w Kołobrzegu
8.	NR LX/548/09 z dnia 29 grudnia 2009 r.	Zmieniająca uchwałę w sprawie likwidacji zakładu budżetowego o nazwie Zakład Budżetowy Przedszkoli Miejskich w Kołobrzegu celem przekształcenia go w jednostkę budżetową o nazwie Zespół Obsługi Przedszkoli Miejskich
9.	NR LX/549/09 z dnia 29 grudnia 2009 r.	Zawierania porozumień dotyczących organizowania nauki religii
10.	NR LXVIII/649/10 z dnia 20 lipca 2010 r.	Wniesienia do Miejskiej Energetyki Ciepłej Sp. z o. o. w Kołobrzegu aportu na podwyższenie kapitału zakładowego (dot. Przedszkola Miejskiego nr 2 )

## KONTROLE ZREALIZOWANE

Lp.	Nazwa jednostki kontrolowanej	Temat kontroli	Informacja o wydanych zaleceniach	Uwagi
1	Szkoła Podstawowa Nr 4 w Kołobrzegu	Realizacja zaleceń pokontrolnych ujętych w protokole z kontroli przeprowadzonej w jednostce w dniach 15-10-2008 r. do 23-10-2008 r.	W związku z tym, że przedmiotem kontroli było sprawdzenie realizacji zaleceń pokontrolnych, nie wydawano kolejnych zaleceń.	W wyniku przeprowadzonej kontroli odbyło się spotkanie podsumowujące u Prezydenta Miasta z udziałem kontrolującego, kontrolowanych oraz Wydziału EKS. Wynikiem tej kontroli było zgłoszenie do Rzecznika Dyscypliny Finansów Publicznych naruszenia ustawy o odpowiedzialności za naruszenie dyscypliny finansów publicznych.
2.	1. Zespół Szkół Nr 2 w Kołobrzegu 2. Szkoła Podstawowa Nr 6 3. Szkoła Podstawowa Nr 5	Kontrola prawidłowości stanu gotówki w kasie jednostki z dokumentacją źródłową	W wyniku przeprowadzonych czynności wydawano zalecenia oraz udzielano stosownego instruktażu mającego na celu udzielenie wskazówek w zakresie prawidłowego prowadzenia i dokumentowania obrotu gotówkowego w jednostkach.	W tym zakresie nie były wymagane informacje o sposobie realizacji zaleceń. Były to kontrole pozaplanowe, niezapowiedziane.
3.	Gimnazjum Nr 3	przeprowadzenie audytu		kontrola w trakcie realizacji
4.	Zespół Szkół Nr 2	przeprowadzenie audytu		kontrola w trakcie realizacji
5.	Szkoła Podstawowa Nr 3	ocena pracy dyrektora	wydano ocenę ogólną: dobry	

Opracowali:  
 Naczelnik Wydziału EKS Romuald Kociuba,  
 Inspektor ds. ekonomiczno-finansowych Wioletta Kędziora.  
 Inspektorzy ds. oświaty Beata Będzikowska, Elżbieta Korczewska.